



Tammelan kunta

TILINPÄÄTÖS

1.1. - 31.12.2007



SISÄLLYSLUETTELO

1 TAMMELAN KUNNAN TOIMINNOT JA TALOUDEN HOITO	3
1.1 KUNNANJOHTAJAN KATSAUS.....	3
1.2 VALTUUSTOTASON ARVIOINTI	6
1.3 KUNNAN HALLINTO.....	8
1.4 OMAN TALOUSALUEEN KEHITYS	10
1.5 KUNNAN TOIMINNAN JA TALOUDEN KEHITYS.....	10
1.6 TALOUSARVION SITOVUUS	12
1.7 TILIVELVOLLISUUS.....	13
1.8 VESILAITOKSEN ERIYTTÄMINEN	13
2 TILIKAUDEN TULOKSEN MUODOSTUMINEN	14
3 TOIMINNAN RAHOITUS.....	17
4 TASETARKASTELU.....	19
5 KUNTAKONSERNIN TOIMINTA JA TALOUS	22
6 TALOUSARVION TOTEUTUMINEN	26
7 TOIMINTAKERTOMUS	29
7.1 TASAPAINOISEN KUNTASTRATEGIAN TOTEUTUMINEN	29
7.2 TOIMINNALLISTEN JA TALOUDELLISTEN TAVOITTEIDEN TOTEUTUMINEN...	33
7.3 HALLITUKSEN ESITYS TILIKAUDEN TULOKSEN KÄSITTELYSTÄ	52
8 TULOSLASKELMAN TOTEUTUMISVERTAILU	53
9 INVESTOINTIOSAN TOTEUTUMISVERTAILU	55
10 RAHOITUSOSAN TOTEUTUMISVERTAILU	65
11 TULOSLASKELMA	66
12 TULOSLASKELMAN LIITETIEDOT.....	67
13 TASEEN VASTAAVIA KOSKEVAT LIITETIEDOT	73
14 TASEEN VASTATTAVIA KOSKEVAT LIITETIEDOT	80
15 VAKUUKSIA JA VASTUUSITOUMUKSIA KOSKEVAT LIITETIEDOT	83
16 HENKILÖSTÖÄ KOSKEVAT LIITETIEDOT.....	85
17 OMISTUKSIA MUISSA YHTEISÖISSÄ KOSKEVAT LIITETIEDOT	86
18 KONSERNITASEEN LIITETIEDOT.....	87
19 TUNNUSLUKUJEN LASKUKAAVAT JA LUETTELO VUODEN 2007 KIRJANPITOKIRJOISTA.....	96



1 TAMMELAN KUNNAN TOIMINNOT JA TALOUDEN HOITO

1.1 KUNNANJOHTAJAN KATSAUS

Tilinpäätöstä vuodelta 2007 voidaan luonnehtia taloudelliselta tulokseltaan hyväksi ja saavutettuja toiminnallisia tavoitteita voidaan arvioida onnistuneiksi ja tammelalaisten palveluita ylläpitäviksi. Vuosikate kohosi edellisestä vuodesta ja oli vajaa 2,1 miljoonaa euroa ja tilikauden tulokseksi muodostui yli 0,9 miljoonaa euroa. Asukasta kohti laskettuna vuosikate oli 313 euroa, vastaavan luvun ollessa edellisessä tilinpäätöksessä 235 euroa. Myönteiseen kehitykseen vaikutti verotulojen kasvu 8,7 %:lla edellisvuodesta ja tässä merkittävintä oli tuloveron kasvu. Valtionosuudet kasvoivat edellisestä tilinpäätöksestä 2,8 %. Ulkoisten toimintamenojen kasvu oli edelliseen vuoteen verrattuna 7,6 % (ilman omakotitalojen rakentamista kasvu olisi ollut 4,9 %). Vastaavien menojen kasvu vuonna 2006 oli 3 %. Käyttötalouden nettomenot olivat yhteensä 23 miljoonaa euroa, jossa kasvua edellisvuoteen 4,5 %.

Kunnan lainamäärä väheni vuoden 2007 aikana ja oli vuoden lopussa yhteensä noin 6,7 miljoonaa euroa eli 1 011 euroa asukasta kohti. Lainanhoitokate oli näin ollen tyydyttävä 1,8. Vuosikatteella voidaan hoitaa noin 1,2 miljoonan suuruiset poistot ja tilinpäätöksessä voidaan tehdä 740.000 euron investointivaraukset Ruisluodon palvelukeskuksen saneeraukseen, Nuutin yhdyskuntatekniikan rakentamiseen ja Siiki-Mutalan runkoviemärin toteuttamiseen. Aiemmissä tilinpäätöksissä tehtyjen investointivarausten ja poistoerojen tuloutusten jälkeen taseeseen ylijäämätilille voidaan siirtää tilikauden ylijäämänä noin 275 000 euroa. Omavaraisuusaste on 71,3 % ja suhteellinen velkaantuneisuus 31 %, joita lukuja tämän hetken kuntataloudessa voidaan pitää hyvinä.

Investointiosan menot olivat vuonna 2007 yhteensä 2,3 miljoonaa euroa, jossa oli edellisvuoteen laskua noin 0,7 miljoonaa euroa. Investointiosan tulot vähenivät vuoden 2006 240 000 eurosta 198 000 euroon. Suurimpia investointeja tehtiin mm. maa- ja vesialueiden hankintaan, järvien virkistyskäytön lisäämiseen ja Häiviän runkoviemäriin. Investoinneissa oli merkittävänä tulona Nokan kiinteistön myynti (Tammelan kunnan osuus noin 86 000 euroa), mikä vähensi myös käyttömenoja.

Kunnan työttömyysaste oli vuoden 2007 lopussa 7,1 %, kun se vastaavana ajankohtana vuotta aiemmin oli 7,2 %. Kanta-Hämeen keskiarvo oli vuoden 2007 lopussa 7,7 % ja vastaavasti vuoden 2006 lopussa 8,8 %. Kunnan työllisyystilanne ei ole kehittynyt niin myönteisesti, kuin tavoitteeksi oli asetettu. Erityisen huolestuttava tilanne on edelleen pitkäaikaistyöttömien osuuden korkeassa tasossa.

Tarkasteltaessa kunnan käyttötaloutta tehtävittäin on pantavissa merkille suuria prosentuaalisia vaihteiluita. Suurimmat kasvut olivat muissa palveluissa 9,8 %, perus- ja ympäristöterveydenhoidossa 8,3 % ja päivähoidossa 8 %. Menojen vertailtavuutta aiempiin vuosiin heikentävät mm. vuodesta 2005 lähtien kunnantalon ja manttaalin kustannusten kohdistaminen käyttäjille, joka on vähentänyt kiinteistötoimen kustannuksia ja tilinpäätösvuoden aikana toteutettu ruoka- ja puhdistuspalveluiden tulosityksikön muodostaminen ja sen sijoittaminen muut palvelut -tehtäväalueen alle. Kokonaisuutena toimintatuotot ylittivät alkuperäisen talousarvion noin 750 000 eurolla ja toimintamenot ylittivät alkuperäisen talousarvion noin 450 000 eurolla, jolloin toimintakatteesta tuli alkuperäistä talousarviota noin 300 000 euroa parempi.

Kuntakonsernin kannalta on tilinpäätöksessä todettava kaksi merkittävää asiaa:

Kunnan omistamat Kiinteistö Oy Peltokaari ja Kiinteistö Oy Tammelan Lehtokaari sulautuivat 31.12.2007 Kiinteistö Oy Tammelan Vuokra-asuntoihin. Näin pitkään vireillä ollut muutos kunnan vuokra-asuntojen hallinnoinnin järjeistämiseksi saatiin toteutettua. Toisena myönteisenä toteutuneena kehityksenä voidaan todeta kunnan vastuiden (vakuudet ja vastuusitoumukset) konserniin kuuluvien ja muiden kohdalta kokonaismäärältään vähentyneen vuoden 2006 lopun 6,6 miljoonasta eurosta tilinpäätösvuoden noin 5 miljoonaa euroon. Tähän vaikuttavina tekijöinä olivat erityisesti yritystoiminnan vastuiden vähenemiset, jotka puolestaan antavat tulevaisuudessa mahdollisuuksia kunnan myötävaikuttaa yritystoiminnan edellytysten kehittämiseen.



Kun tarkastellaan kunnan tasapainoisen kuntastrategian toteutumista, voidaan pääosan asetetuista kriittisiin menestystekijöihin perustuvista tavoitteista katsoa toteutuneen vähintäänkin tyydyttävästi. Peruspalvelujen hyvän laadun ja saatavuuden osalta toteutettiin päivähoitopalvelujen asiakastytyväisyyskysely ja tehtiin työyhteisön laadunarviointi päiväkodeissa. Lisäksi toteutettiin uusi kyläjaotus, joka on pohjana jatkossa kunnan eri osa-alueiden palveluiden tavoitetasojen määrittelyssä. Turvallinen ja viihtyisä ympäristö -kriittisen menestystekijän osalta tonttimarkkinointia tehostettiin, maankäytön suunnittelun parantamista toteutettiin perustamalla kunnan kaavoittajan virka ja ympäristöhankkeiden osalta oltiin mukana järvi- ja lintuvesihankkeissa, joista hankkeista suurin oli Tammelan Pyhäjärven, Kuivajärven ja Kaukjärven kunnostus- ja virkistyskäytön lisääminen -hankkeen jatkaminen. Viisi Avaimet käteen -periaatteella toteutettua omakotitaloa valmistui ja Kaukjärveltä hankittiin merkittävä maa-alue teollisuusalueen vierestä Valtatie 10 varren ”hakkapeliittayrityspiiston” kehittämiseksi.

Kriittisenä menestystekijänä olevan kunnan palveluprosessien ja palvelurakenteiden uudelleenarvioinnin ja hallinnon kohdalla Forssan seutu on mukana Aluekeskusohjelmassa ja siihen sisältyvissä hankkeissa. Aluekeskusrahoituksella toteutettiin mm. Hippolis -hanke, Forssan Seudun Klusteriohjelma -hanke ja oltiin monen eri hankkeen kautta tukemassa Agropolis-tiedepiiston synnyttämistä sekä matkailun ja Häme-markkinoinnin hankkeita. Merkittävänä markkinointihankkeena oli vuoden 2007 Hämeenlinnan asuntomessut. Suurimpana seudun kuntien yhteisprojektina oli Maaseutuohjelman 2007-2013 aloittaminen, jota LounaPlussa ry koordinoi ja johon hankkeeseen vuoden 2007 Tammelan kuntaosuus oli 18 000 euroa. Seudullisen vesihuolto-yhtiön perustamista tarkoittava työryhmä nimettiin ja aloitti toimintansa kunnan edustajien muodostaessa hankkeen ohjausryhmän. Seudullinen yhteishanke vanhustyöstä oli meneillään ja terveydenhuollon sopimusohjausjärjestelmä on tehnyt mahdolliseksi kiinteiden vuosihintojen noudattamisen ja toimintojen järjestämistä vastuiden selkiyttämisen. Ruokapalvelujen osalta on edetty ruokahuolto-selvityksen mukaisesti ja hyväksytyjä kehittämissuunnitelmia noudattaen myös kotiateriapalveluissa sekä 1.8.2007 lukien organisoitu puhdistuspalvelut ruokapalvelujen kanssa yhdeksi ruoka- ja puhdistuspalvelut -tulosityksiköksi muut palvelut -tehtäväalueen alle. Talouden ja resurssienhallinnan tavoitteet lainanhoitokatteen ja vuosikatteen osalta ovat toteutuneet. Kriittisenä menestystekijänä olevan palvelujen tuottamiseen ja järjestämiseen liittyvien oikein mitoitetun henkilöstö- ja tilaresurssien kohdalla on tehty selvitys kunnan tilaomaisuuden käytön tehostamisesta. Kunta myi osuutensa entisestä Nokan sairaalasta. Laadittu kouluverkko-selvitys käsiteltiin kunnanvaltuustossa ja päätettiin antaa ”lakkautusuhan” alaisille kouluille viiden vuoden jatkoaika. Osaamisen ja uudistumisen tavoitteeksi asetettua työkyvyn ja sairauspoissaolojen seurantamallia käytettiin ja henkilöstön koulutuksen määrärahavaraukset olivat tarpeeseen nähden riittävät. Sairauspoissaolopäiviä oli vuonna 2007 yhteensä 3 519 (2006 vuonna 3 187). Yhteistyötoimikunta ja johtoryhmä käsitelivät työtapaturmista tehdyn puolivuotisraportin ja sen pohjalta tehtävät toimenpiteet. Tilikauden aikana seuranta suoritetaan 30.6. tehtävän osavuosiselvityksen perusteella.

Kunnan investoinnit painottuivat kunnallistekniseen rakentamiseen ja kaavoitukseen. Kohtuullisen suurena ongelmana oli vuoden aikana henkilöstömäärän vähäisyys ja sairauslomat sekä osaltaan ulkopuolisten palveluiden saamisessa olevat vaikeudet. Helpotusta kaavoitukseen toivottiin saatavan perustetun kaavoittajan viran täyttämällä ja osallistuvan työnjohtohenkilöstön palkkaamisella. Kunnan investointiosan menot toteutuivat muutettuun talousarvioon nähden 90-prosenttisesti eli aiempia vuosia paremmin.

Kunnan väkiluku oli vuoden 2007 lopussa 6 649 ja väkiluku kasvoi edellisvuodesta noin 1 %:n. Kehitys oli muuhun seutukuntaan verrattuna (pois lukien Jokioisten kunta) päinvastaista ja positiivisesta muuttoliikkeestä johtuen asuntojen kysyntä oli suhteellisen vilkasta. Asuntojen markkinointiin ja asumiseen liittyviin tekijöihin kiinnitettiin erityistä huomiota ja kunta osallistui edelleen mm. Häme-markkinointiin sekä erilaisiin messutapahtumiin. Merkittävää oli myös mm. Letkun kylän aktiivinen tonttipolitiikka ja siihen liittyvä kampanjointi. Elinkeinoelämän kehittämisen osalta kunta edelleen loi yleisiä edellytyksiä ja oli toteuttamassa yhteistyökumppaneiden kanssa työpaikkoja ja uusien yritysten aikaan saamista. Yritysten nettolisäys oli vuoden aikana 24 yritystä. Perustettuja uusia yrityksiä oli yhteensä 42 ja lakanneitten määrä oli 18. Elinkeinoelämän kehittämisessä olivat kunnan kanssa yhteistyössä Forssan Seudun Kehittämiskeskus Oy, Agropolis Oy sekä Hämeen ammattikorkeakoulu. Kunta- ja palvelurakenteen uudistamiseksi annettiin puitelaki ja sen mukaisesti jokaisen kunnan oli annettava Sisäasiainministeriölle elokuun loppuun mennessä toimeenpanosuunnitelma siitä, millä tavoin kunta tulee järjestämään peruspalvelunsa tarkasteluajankohtina 2015 ja 2025 huomioiden väestöennusteeseen pohjautuvan palvelutarpeen kehityksen ja sen nojalla lasketun kunnan henkilöstötarpeen tuo-



tettaville/järjestettäville peruspalveluille. Kunta toimitti toimeenpanosuunnitelmansa Sisäasiainministeriön lomakkeella pyydettyyn määräaikaan mennessä. Kunnalta pyydettiin vuoden lopulla lisäselvityksiä Valtioneuvostolle helmikuun loppuun 2008 mennessä. Lisäkysymykset koskivat mm. perusterveydenhuoltoon kiinteästi liittyvien sosiaalitoimen tehtävien järjestämistä vähintään noin 20.000 asukaahan yhteistoiminta-alueella. Vastausten antamisen valmistelu aloitettiin vuoden loppupuolella.

Vuoden 2007 aikana uudistettiin kunnan hallinto- ja johtosäännöt sekä suurimmalta osin myös päävastuualueiden johtosäännöt. Sisäisen valvonnan ohjeistusta täsmennettiin ja kunnan riskienkartoitustoimenpiteet -suunnitelma-asiakirjan mukaisesti suoritettiin toimenpiteitä hyvän riskien hallinnan ylläpitämiseksi. Asiakirjahallinnon ja arkistotoimen osalta asiakirjahallinnon yleisohjeen mukaista tietoturvallisuussuunnitelmaa kehitettiin ja tiedonhallintasuunnitelman eli AMS:n osalta vahvistettiin tietyt osat siitä ja oltiin valmistelemassa tehtäväpohjaiseen AMS:iin päätymistä. Vanhan asiakirja-aineiston seulonta käynnistyi ja hallintokunnille tehtiin selväksi heidän roolinsa kyseisissä toimenpiteissä. Henkilöstöresursseja lisättiin sekä poistetun aineiston hävittäminen toteutettiin tietoturvaluusvaatimusten mukaisesti.

Kunnan henkilöstömäärä kasvoi edellisen vuoden 346:sta ollen vuoden lopussa 360 henkeä. Naisten osuus kunnan palveluksessa oli 307 eli 85,3 % ja miesten osuus 53 eli 14,7 %. Kunnan henkilöstökulut olivat vuonna 2007 yhteensä 11,7 miljoonaa euroa (tässä on vähennetty saadut kelakorvaukset palkkamennoista). Henkilöstökulujen kasvu oli edellisvuoteen verrattuna 5,4 %.

Lausun kunnan henkilöstölle ja luottamushenkilöille vuodelta 2007 kiitokset aikaan saadusta ja asetettujen tavoitteiden toteuttamisesta.

Tammelassa 28.3.2008

Matti Setälä
Kunnanjohtaja



1.2 VALTUUSTOTASON ARVIOINTI

Arviointi on oleellinen osa kunnan johtamisjärjestelmää sekä toiminnan ja palvelujen kehittämisen väline. Arvioinnin tuloksena tehtävät johtopäätökset ohjaavat toimintaa, vaikuttavat uusien tavoitteiden asettamiseen tai entisten tarkistamiseen. Arvioinnin tehtävänä valtuustotasolla on osoittaa strategioiden tarkistamisen tarpeet ja kehittämisen kohteet. Arviointi on osa kunnan jatkuvaa kehittämisprosessia. Kunnallisen arvioinnin tärkein osa on kunnanvaltuuston asettamat tavoitteet ja niiden arviointi. Tavoitteiden lähtökohtana ovat kunnan strategiat. **Vuonna 2007 tapahtunut kuntalain muutos vaatii jatkossa asettamaan kunnan lisäksi myös kuntakonsernille toiminnan ja talouden keskeiset tavoitteet ja esittämään toimintakertomuksessa selvityksen tavoitteiden toteutumisesta.**

Arvioinnin ydin on arvottaminen eli sen osoittaminen, onko jokin asia hyvin vai huonosti, arvokas vai arvoton, hyödyllinen vai hyödytön. Kunnallisessa palvelutoiminnassa koko järjestelmän olemassaolon tarkoitus on kansalaisten peruspalveluista huolehtiminen ja hyvinvointiyhteiskunnan rakenteiden tuolluksellinen toiminta. Peruskysymys kunnallisen toiminnan ja tuotettujen palveluiden arvioinnissa on, kuinka hyvin kunta onnistuu tehtäviensä hoitamisessa ja järjestämisessä.

Tarkastuslautakunnan tehtävänä on valtuuston asettamien toiminnallisten ja taloudellisten tavoitteiden toteutumisen arviointi. Tarkastuslautakunta suorittaa arviointinsa vertaamalla rinnakkain valtuuston hyväksymää talousarviota, kunnanhallituksen allekirjoittamassa tilinpäätöksessä olevaa toimintakertomusta sekä omia havaintojaan. Arviointikertomuksen käsittely ja tavoitteiden saavuttamisen arviointi kunnanvaltuustossa on tärkeä osa valtuuston suorittamaa tavoitteellista johtamista. Tilinpäätös, tilintarkastuskertomus ja arviointikertomus esitetään samassa kokouksessa.

Tammelan kunnassa on vuoden 2001 aikana siirrytty asettamaan tavoitteita ja strategioita tasapainoisen onnistumisen mallilla. Tasapainoisen onnistumisen mallia hyödynnetään suoraan kunnan arviointityössä. Toimintaa arvioidaan ja mitataan eri näkökulmista, joita ovat vaikuttavuus (asiakas), prosessit, talous ja oppiminen. Lähtökohtana on organisaation visio sekä strategia ja oleellista on tasapaino eri näkökulmien ja käytettävien mittareiden välillä.

Tavoitteiden toteutumista seurataan valtuustotasolla osavuosikatsauksen ja kunnan tilinpäätöksen yhteydessä. Osavuosikatsaus laaditaan puolivuositain siten, että siinä seurataan talousarviossa asetettujen toiminnallisten tavoitteiden toteutumista määrärahaseurannan lisäksi. Osavuosikatsaus käsitellään kunnanhallituksessa noin kuukauden kuluttua tarkastelukauden päättymisestä ja esitetään myös kunnanvaltuustolle.

Kunnan toimintakertomuksessa kuluneelta tilikaudelta esitellään sekä toiminnallisten että taloudellisten tavoitteiden toteutuminen samalla tasolla kuin talousarviossakin. Tilinpäätös, jossa toimintakertomus muodostaa tärkeän osan, allekirjoitetaan kunnanhallituksessa seuraavan vuoden maaliskuun loppuun mennessä. Tilinpäätös on tuotava kunnanvaltuuston käsittelyyn kuntalain mukaisesti viimeistään kesäkuussa.

Tämän lisäksi arviointia suoritetaan pitkäaikaisvertailuna eli kunnan talous- ja muita tietoja seurataan myös pidemmältä aikaväliltä aikasarjoina yms.

Arviointi tuottaa tietoa valtuutetuille itselleen, kuntalaisille, kunnan viranhaltijoille ja työntekijöille sekä ympäröivälle yhteiskunnalle siitä, miten kunta tehtävissään on onnistunut tai edistynyt. Arviointi on parhaimmillaan systemaattinen prosessi, joka tuottaa oikeaa, luotettavaa ja ajankohtaista tietoa kunnan tehtävän tai yksittäisen toiminnon tilasta sellaisenaan tai suhteessa asetettuihin tavoitteisiin. Ottaen huomioon valtuuston roolin kunnan keskeisten tavoitteiden asettajana ja strategioiden määrittäjänä, tulee arvioinnin valtuustotyöskentelyssä painottua etukäteisarviointiin ja toiminnan aikaiseen arviointiin.

Arviointi kuuluu olennaisesti myös lautakuntien tehtäviin ja ne seuraavat tavoitteita tarkemmalla tasolla kuin valtuusto. Lautakunnat raportoivat tavoitteiden saavuttamisesta kunnanhallitukselle, joka muokkaa niistä oman kertomuksensa valtuustolle.



Työyksiköissä tapahtuvaa toimintojen arviointia toteutetaan kunnallisen työmarkkinalaitoksen kunnallisen palvelutoiminnan tuloksellisuusarvioinnista antaman suosituksen pohjalta. Työyksikkökohtaisessa toimintojen arvioinnissa keskeisellä sijalla ovat arviointikeskustelut työpaikkapalavereissa ja kehityskeskusteluissa.

**1.3 KUNNAN HALLINTO****KUNNAN LUOTTAMUSHENKILÖORGANISAATIO JA LUOTTAMUSHENKILÖT****KUNNANVALTUUSTO**

Pj.	Kaunisto Harri	Juuriniementie 228	31350 LIESJÄRVI	436 3621
1 vpj.	Ojansuu Ismo	Kaukolantie 36	30100 FORSSA	435 3719
2 vpj.	Sotka Päivi	Tammelantie 22 B 7	31300 TAMMELA	050 529 2279
3 vpj.	Vähä-Herttua Keijo	Liesjärventie 1122	31350 LIESJÄRVI	040 527 6717
jäsenet:	Eloranta Irja S	Hiihtotie 7	31300 TAMMELA	436 0725
	Hölttä Marketta	Hämäläisentie 160	31250 TEURO	050 563 0034
	Jalasjoki Liisa	Kaukjärventie 262	30100 FORSSA	435 1305
	Liinaharja Kristiina	Kirjurintie 2 as 1	31300 TAMMELA	040 590 7826
	Mäntylä Onni	Mäntylänkuja 36	31350 LIESJÄRVI	0440 420 511
	Nissilä Minna	Hykkiläntie 73	31300 TAMMELA	040 553 1651
	Ojansuu Juha	Portaantie 661	31340 PORRAS	434 1933
	Puosi Mervi	Härkätie 260	31380 LETKU	435 0814
	Pura Eero	Härkätie 1771	31340 PORRAS	434 3001
	Pärssinen Simo	Ali-Joudontie 2	30100 FORSSA	435 1131
	Rantala Tuomas	Tammelantie 35 B 19	31300 TAMMELA	050 322 2937
	Rauhala Sirpa	Portaantie 755	31340 PORRAS	434 1863
	Ryhtä Esa	Kalliontie 235	30100 FORSSA	0500 127 744
	Saarenmaa Raili	Sisartie 4 B 14	31300 TAMMELA	436 0205
	Simelius Jukka	Somerontie 206	30100 FORSSA	435 0421
	Suonpää Raija	Kirstiläntie 22	31300 TAMMELA	436 0101
	Touru Mauri	Patamontie 184 as 2	31380 LETKU	435 0816
	Vanha-Similä Jukka	Nuotantekijäntie 18	31300 TAMMELA	040 503 8379
	Vehmas Leena	Tapulitie 10	31300 TAMMELA	0500 307 748
	Viikari Seppo	Venhontie 6	31300 TAMMELA	436 1155
	Virolainen Tomi	Järventaustantie 163	30100 FORSSA	044 343 8673
	Yrjölä Katariina	Yrjöntie 5 A 3	31300 TAMMELA	050 599 2788
	Yrjölä Seppo	Mäkitie 2 as 2	31300 TAMMELA	436 0552

KUNNANHALLITUS

Pj.	Nissilä Minna	Hykkiläntie 73	31300 TAMMELA	040 553 1651
1 vpj.	Saarenmaa Raili	Sisartie 4 B 14	31300 TAMMELA	436 0205
2 vpj.	Yrjölä Seppo	Mäkitie 2 as 2	31300 TAMMELA	436 0552
jäsenet:	Pura Eero	Härkätie 1771	31340 PORRAS	434 3001
	Simelius Jukka	Somerontie 206	30100 FORSSA	435 0421
	Vehmas Leena	Tapulitie 10,	31300 TAMMELA	0500 307 748
	Viikari Seppo	Venhontie 6	31300 TAMMELA	436 1155

KOULUTUSLAUTAKUNTA

Pj.	Ojansuu Ismo	Kaukolantie 36	30100 FORSSA	435 3719
vpj.	Yrjölä Katariina	Yrjöntie 5 A 3	31300 TAMMELA	050 599 2788
jäsenet:	Heino Veli	Peltomäentie 52	30100 FORSSA	435 3551
	Paakkunainen Asta	Matintie 6 A 1	31300 TAMMELA	0400 477 297
	Laakso Jukka	Hykkiläntie 197	31300 TAMMELA	0400 816 917
	Luitpario Leena	Luitparontie 164	31380 LETKU	435 0837
	Pärssinen Simo	Ali-Joudontie 2	30100 FORSSA	435 1131

**PERUSTURVALAUTAKUNTA**

pj.	Touru Mauri	Patamontie 184 as 2	31380 LETKU	435 0816
vpj.	Paakkunainen Asta	Matintie 6 A 1	31300 TAMMELA	0400 477 278
jäsenet:	Jalasjoki Liisa	Kaukjärventie 262	30100 FORSSA	435 1305
	Mäntylä Onni	Mäntylänkuja 36	31350 LIESJÄRVI	0440 420 511
	Rauhala Sirpa	Portaantie 755	31340 PORRAS	434 1863
	Sillanpää Hannu	Kuurilantie 560	31230 SUSIKAS	434 2403
	Vanha-Similä Jukka	Nuotantekijäntie 18	31300 TAMMELA	040 503 8379

TARKASTUSLAUTAKUNTA

pj.	Puosi Mervi	Härkätie 260	31380 LETKU	435 0814
vpj.	Virolainen Tomi	Järventaustantie 163	30100 FORSSA	044 343 8673
jäsenet:	Lundén Ritva	Nuutinkulmantie 206	30100 FORSSA	435 3751
	Vainio Heikki	Hykkiläntie 245	31300 TAMMELA	436 0299
	Vähä-Herttua Susanna	Lammintie 9	31300 TAMMELA	041 465 6110

TEKNINEN LAUTAKUNTA

pj.	Hölttä Marketta	Hämäläisentie 160	31250 TEURO	050 563 0034
vpj.	Tähtinen Rami	Veteraanitie 2	31300 TAMMELA	040 546 4366
jäsenet:	Liski Kirsi-Marja	Sammutintie 72	31300 TAMMELA	434 1522
	Kannisto Pekka	Mannilantie 55	31250 TEURO	434 1304
	Vihreäsaari Janne	Forssantie 407	31300 TAMMELA	040 5501 626

VAPAA-AJANLAUTAKUNTA

pj.	Rantala Tuomas	Tammelantie 35 B 19	31300 TAMMELA	050 322 2937
vpj.	Mattila Tuomas	Lunkaantie 82	31300 TAMMELA	050 517 4507
jäsenet:	Rajala Hanna	Liesjärventie 250	31340 PORRAS	434 3138
	Liinaharja Kristiina	Kirjurintie 2 as 1	31300 TAMMELA	040 590 7826
	Ylitalo Janne	Somerontie 107	30100 FORSSA	435 3600

YMPÄRISTÖLAUTAKUNTA

pj.	Ojansuu Juha	Portaantie 661	31340 PORRAS	434 1933
vpj.	Malin Mervi	Vaiviantie 149	31340 PORRAS	434 3188
jäsenet:	Hakala Marja	Pitkäähteentie 27	30100 FORSSA	040 867 3212
	Ryhtä Esa	Kalliontie 235	30100 FORSSA	0500 127 744
	Sillanpää Martti	Kalliontie 335	30100 FORSSA	435 3790

KESKUSVAALILAUTAKUNTA

pj.	Pura Erkki	Portaanraitti 23	31340 PORRAS	434 3039
vpj.	Laajalehto Raimo	Sisartie 4 B 11	31300 TAMMELA	436 0567
jäsenet:	Andersson Mika	Vanhatie 5 as 2	31300 TAMMELA	040 752 8825
	Eerola Leena	Kirkkoahteentie 3	31300 TAMMELA	050 322 1523
	Larpi Irma	Pajatie 3	31300 TAMMELA	436 0213

VALTUUSTON POLIITTISET VOIMASUHTEET 31.12.2007

Suomen Keskusta	12 valtuutettua
Suomen Sosialidemokraattinen puolue	7 valtuutettua
Kansallinen Kokoomus	4 valtuutettua
Vasemmistoliitto	2 valtuutettua
Tammelan demokraatit	2 valtuutettua

HALLITUKSEN ESITTELIJÄ

Kunnanjohtaja Matti Setälä



Tammelan kunnan palkatun henkilökunnan määrä toimialoittain 31.12.2007

	Vakinaiset	Sijaiset	Määrä- aikaiset	Työllis- tetyt	Yhteensä
Keskushallinto	11	1	3	0	15
Sosiaali- ja terveystoimi	139	43	16	1	199
Opetus- ja kulttuuritoimi	65	3	19	0	87
Ympäristö- ja tekniset palvelut	22	1	5	1	29
Maaseututoimisto	2	0	0	0	2
Ruoka- ja puhdistuspalvelut	25	2	1	0	28
Yhteensä	264	50	44	2	360

1.4 OMAN TALOUSALUEEN KEHITYS

Vuosi 2007 oli väestön lisäyksen kannalta edelleen erittäin hyvä (ennakkotieto + 1 495 asukasta). Eniten väestön lisäystä tuli Hämeenlinnan seudulle, 802 asukasta. Riihimäen seudun väkiluku kasvoi 676 hengellä. Forssan seudun väkiluku pysyi lähes ennallaan (+ 17 asukasta). Hämeenlinnan ja Riihimäen seuduilla kasvutekijänä oli pääasiassa pääkaupunkiseudulta tuleva maassamuutto, kun taas Forssan seudulla nettosiirtolaisuus piti väkiluvun positiivisena. Koko maakunnan väkiluku ylitti vuoden alussa 170 000 asukkaan rajan.

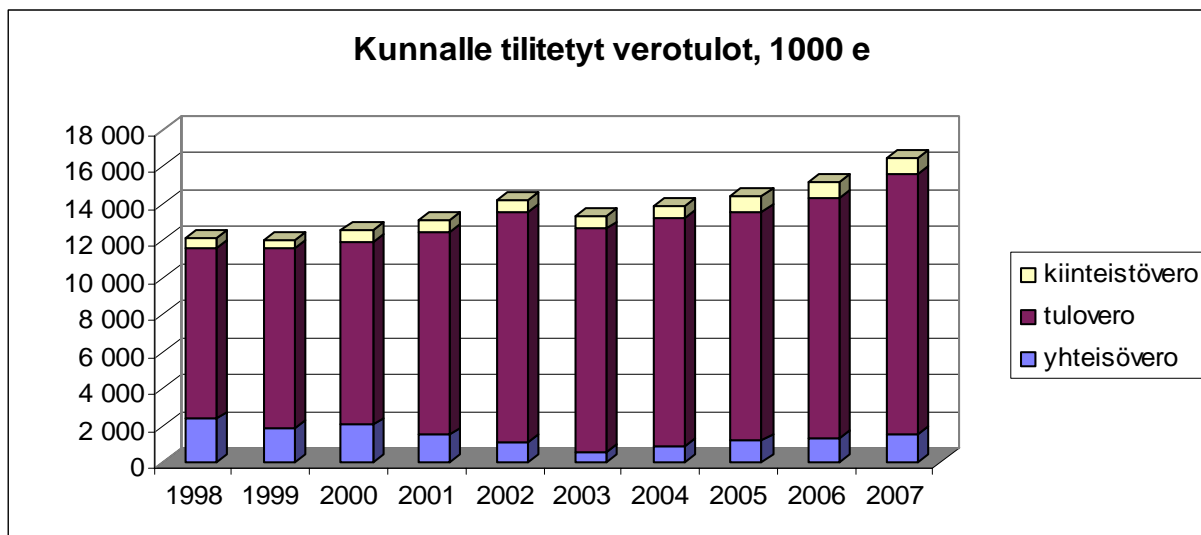
Työllisyysaste ylitti 70 prosentin rajan (70,1 %) ja työttömyysaste laski vuoden aikana 1,2 prosenttiyksikköä (7,6 % työvoimahallinnon mukaan).

1.5 KUNNAN TOIMINNAN JA TALOUDEN KEHITYS

Tuloslaskelman kautta tarkasteltuna Tammelan kunnan talous säilyi edelleen hyvänä ja jopa parani vuonna 2007. Vuosikate vuonna 2007 oli vajaa 2,1 milj. euroa, kun vuosina 2005 ja 2006 se oli noin 1,5 milj. euroa ja vuonna 2004 1,8 milj. euroa. Vuosikate oli vuonna 2003 1,6 milj. euroa, vuonna 2002 2,9 milj. euroa (verotulojen rytmihäiriön johdosta) ja vuonna 2001 1,2 milj. euroa. Vuonna 2000 kunnan tilinpäätös oli taas alijäämäinen. Asukasta kohti laskettuna kunnan vuosikate kasvoi 235,4 eurosta 313,0 euroon per asukas vuonna 2007. Vuosikate riitti kattamaan poistot 1,8-kertaisesti.

Seuraavassa kunnalle tilitetyt verotulot vuosina 1998-2007:

1000 €	yhteisö- vero	muutos %	Tulo- vero	muutos %	kiinteistö- vero	muutos %	yhteensä	muutos %
1998	2 338	12,4	9 301	1,3	471	0,8	12 110	3,2
1999	1 861	-20,4	9 717	4,5	488	3,6	12 066	-0,4
2000	2 020	8,5	9 932	2,2	604	23,9	12 556	4,1
2001	1 476	-26,9	10 971	10,5	655	8,4	13 102	4,3
2002	1 081	-26,8	12 426	13,3	668	2,0	14 177	8,2
2003	547	-49,4	12 078	-2,8	741	10,9	13 366	-5,7
2004	851	55,6	12 327	2,1	738	-0,4	13 916	4,1
2005	1 146	34,7	12 438	0,9	788	6,8	14 372	3,3
2006	1 279	11,6	13 057	5,0	804	2,0	15 140	5,3
2007	1 493	16,7	14 138	8,3	826	2,7	16 457	8,7



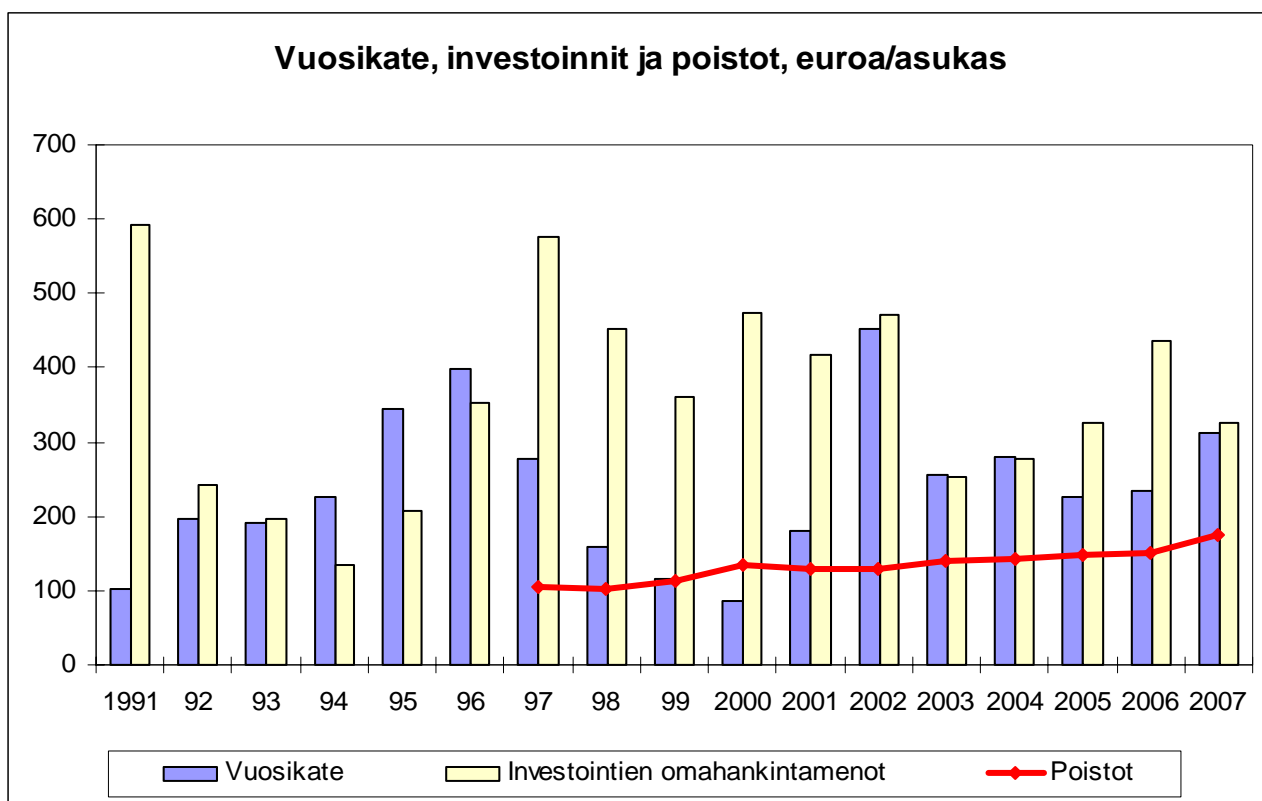
Vuosikatteen selvään paranemiseen edellisvuodesta vaikutti oleellisesti kunnan tulorahoituksen hyvä kehitys. Kunnan verotulot kasvoivat 8,7 % edellisvuodesta, mikä koostui suurimmaksi osaksi tuloveron kasvusta. Valtionosuudet kasvoivat 2,8 %. Toimintatuotot (ulkoiset) kasvoivat 27,4 % (ilman omakotitalojen rakentamista kasvu olisi 8,1 %).

Kunnan toimintamenot (ulkoiset) kasvoivat 7,6 % edellisvuoteen verrattuna (ilman omakotitalojen rakentamista kasvu olisi 4,9 %). Vuonna 2006 kunnan toimintamenot kasvoivat 3,0 %, vuonna 2005 4,5 %, vuonna 2004 7,0 %, vuonna 2003 6,2 %, vuonna 2002 6,3 % ja vuonna 2001 7,5 %.

Kunnan investointitahti jatkui vilkkaana. Investointiosan menot olivat yhteensä 2,3 milj. euroa, jossa oli kuitenkin selvää laskua vuoden 2006 3,0 milj. eurosta. Vuoden 2005 investointimenot olivat 2,4 milj. euroa, vuoden 2004 investointimenot 1,9 milj. euroa, vuoden 2003 investointimenot olivat 2,3 milj. euroa ja vuoden 2002 investointimenot 3,0 milj. euroa. Investointiosan tulot vähenivät vuoden 2006 240 000 eurosta 198 000 euroon. Merkittäviä investointeja tehtiin mm. maa- ja vesialueiden hankinnassa (n. 324 000 euroa), järvien virkistyskäytön lisäämisessä (n. 148 000 euroa) ja Häiviän runkoviemäriin (n. 666 000 euroa). Investoinneissa oli merkittävänä tulona Nokan kiinteistön myynti (n. 86 000 euroa), mikä vähentää myös käyttömenoja.

Kunnan rahoitustarvetta hoidettiin osittain lainarahoituksella. Pitkäaikaista lainaa otettiin kunnan investointien rahoittamiseen yhteensä 1 500 000 euroa, mutta samanaikaisesti pitkäaikaisia lainoja jouduttiin lyhentämään 988 000 eurolla. Lisäksi lyhytaikaista lainaa voitiin vähentää 750 000 eurolla, jolloin kunnan lainamäärä kokonaisuudessaan väheni hieman. Kunnan lainamäärä vuoden 2007 lopussa väheni 1 011 euroon per asukas. Kunnan lainakanta vuoden vaihteessa oli yhteensä n. 6.7 milj. euroa. Tulorahoitus vuonna 2007 oli riittävä suhteessa investointien määrään. Kunnan maksuvalmius pidettiin edelleen koko vuoden kireänä.

Seuraavassa on verrattu Tammelan kunnan vuosikatetta, investointeja sekä poistoja euroina per asukas vuosina 1991 - 2007.



Kunnan investointitahti on vuosina 1997 - 2007 ylittänyt selvästi poistojen tason.

1.6 TALOUSARVION SITOVUUS

Käyttötaloulosassa määrärahat osoitetaan tehtävittäin siten, että netto on sitova. Jos tavoite hyväksytään talousarvioon, se sitoo valtuustoa alempia viranomaisia samalla tavoin kuin määräraha. Talousarvioon hyväksytään sitoviksi toiminnan mitattavissa olevat tavoitteet. Tavoitteiden määrää on karsittu aikaisempaan verrattuna, jolloin enää ei ole eroteltu erikseen sitovia ja muita tavoitteita.

Investointiosan määrärahat osoitetaan toimielimille hankeryhmittäin ja hankkeittain siten, että netto on sitova. Mikäli investointiryhmän kustannusarvio ylittää hankekohtaisen rajan, sitoo määräraha toimieliä hankekohtaisesti.

Hankekohtaiset rajat ovat seuraavat:

- Atk-ohjelmat ja muut pitkävaikutteiset menot 17 000 €
- Irtaimisto 17 000 €
- Arvopaperit ja muut pitkävaikutteiset sijoitukset 85 000 €
- Yhdyskuntarakentaminen 85 000 €
- Talonrakentaminen 85 000 €

Hankekohtaisten investointien osalta kustannusarvion sisällä tapahtuvat vaihtelut eri suunnitelma-
vuosien välillä ovat sallittuja.

Talousarvioon tehtävistä muutoksista päättää valtuusto. Talousarvion muutosten esittämisoikeus ja -
velvollisuus koskee samalla tavoin sekä määrärahoja että tavoitteita (sitovat tavoitteet). Talousar-
viomuutokset on pyrittävä tekemään talousarviovuoden aikana välittömästi, kun muutostarve on tie-
dossa.



1.7 TILIVELVOLLISUUS

Kuntalain mukaan tilivelvollisia ovat toimielinten jäsenet ja asianomaisen toimielimen tehtäväalueen johtavat viranhaltijat (itsenäisestä tehtäväkokonaisuudesta vastaavat henkilöt). Valtuutetut eivät ole tilivelvollisia. Oheisena luettelo viroista, joita hoitavat viranhaltijat ovat tilivelvollisia:

- kunnanjohtaja
- hallintojohtaja
- kunnankamreeri
- sosiaalihoitaja
- päiväkodin johtaja
- vanhustyön johtaja
- perhepäivähoidon ohjaaja
- sivistystoimenjohtaja
- koulujen johtajat
- rehtori
- vapaa-aikasihteeri
- liikuntas sihteeri
- kirjastonjohtaja
- tekninen johtaja
- rakennustarkastaja
- maanrakennusmestari
- talonrakennusmestari
- maaseutuasiamies.

Käyttösuunnitelmien hyväksymisen yhteydessä päätetään samalla, kuka on vastuussa mistäkin tehtäväalueesta.

1.8 VESILAITOKSEN ERIYTTÄMINEN

Tammelan kunnan vesilaitoksen toiminta on eriytetty kunnan kirjanpidosta laskennallisesti, kunnallisen liiketoiminnan eriyttämisestä annetun suosituksen mukaisesti. Korvauksena jäännöspääomasta (=kunnan toimintaan sijoittama pääoma) peritään 3 % vuonna 2007.

Vesihuollolle on avattu oma tehtäväalue 1015 Vesihuolto käyttötalousosaan. Vesilaitoksen tuloslaskelmassa esitetään korkokuluina kunnan vesi- ja viemärlaitoksen rakentamiseen otettujen korkotukilainojen korot. Lisäksi sekä koko kunnan että vesilaitoksen tuloslaskelma sisältää korvauksen jäännöspääomasta. Investointiosassa vesihuollon määrärahat ovat kohdassa 2007 Vesilaitos.

Vesilaitoksen tuloslaskelma on kohdassa tuloslaskelman liitetiedot ja tase kohdassa taseen vastaavia koskevat liitetiedot.



2 TILIKAUDEN TULOKSEN MUODOSTUMINEN

Tilikauden tuloksen muodostumista kuvataan tuloslaskelman ja siitä laskettavien tunnuslukujen avulla.

TULOSLASKELMA (vain ulkoiset tuotot ja kulut)

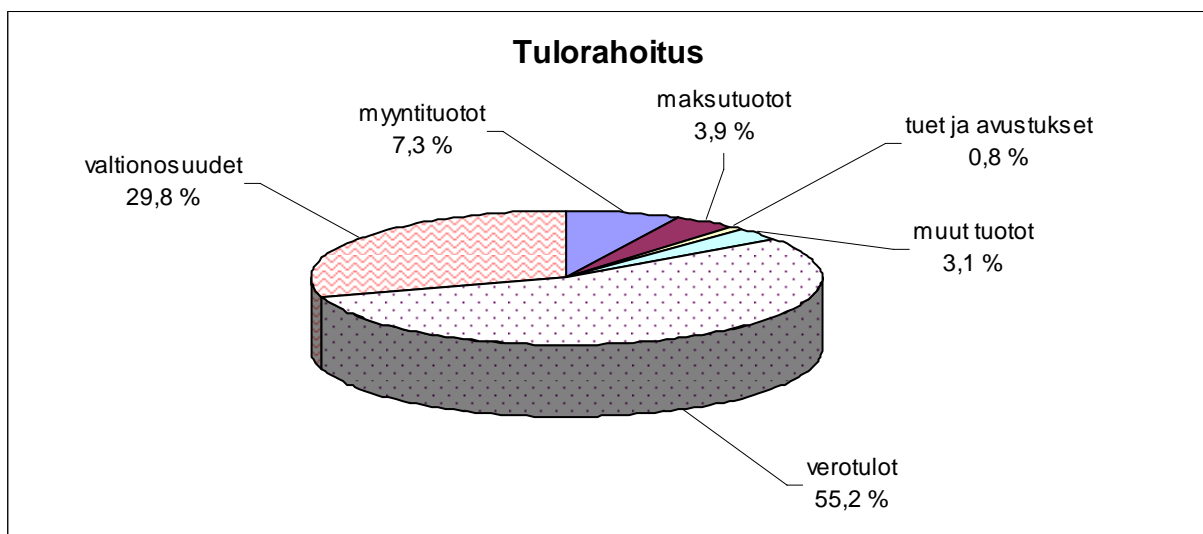
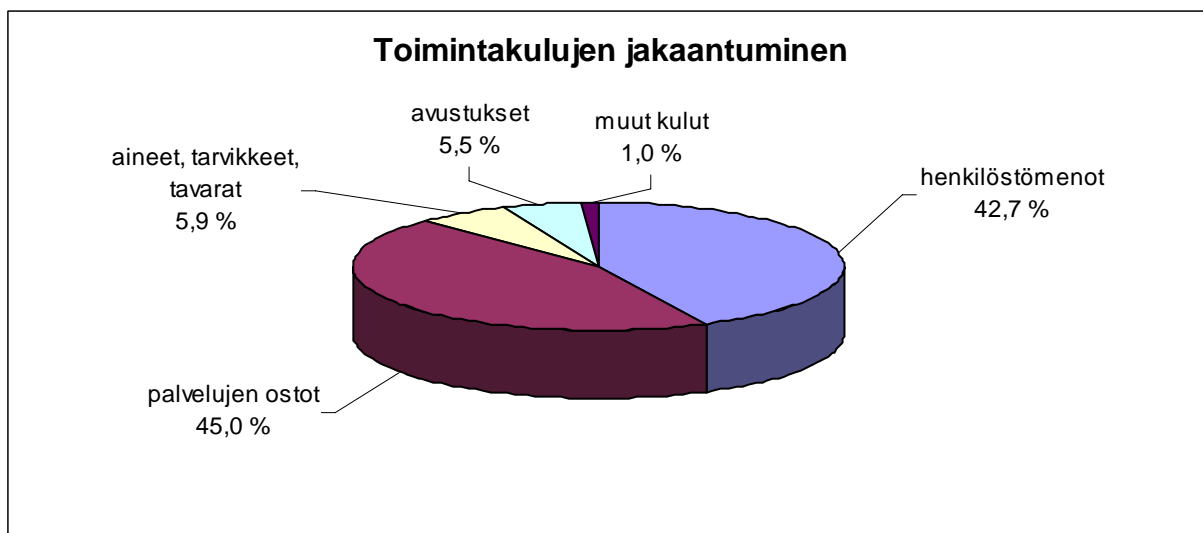
	TP 05	TP 06	TP 07	muutos
	1000 €	1000 €	1000 €	%
Toimintatuotot	3 781	3 522	4 488	27,4 %
Toimintakulut	-24 837	-25 580	-27 534	7,6 %
Toimintakate	-21 056	-22 058	-23 046	4,5 %
Verotulot	14 372	15 140	16 457	8,7 %
Valtionosuudet	8 307	8 652	8 895	2,8 %
Käyttökate	1 623	1 734	2 306	33,0 %
Korkotuotot	27	15	24	60,0 %
Muut rahoitustuotot	52	53	43	-18,9 %
Korkokulut	-219	-251	-291	15,5 %
Muut rahoituskulut	-15	-1	-1	0,0 %
Vuosikate	1 468	1 550	2 081	34,3 %
Poistot käyttöomaisuudesta ja pitkävaikutteisista menoista	-968	-989	-1 154	16,7 %
Tilikauden tulos	500	561	927	65,2 %
Poistoeron lisäys (-), vähennys (+)	-285	-1 523	-261	-82,9 %
Varausten lisäys (-), vähennys (+)	-120	1 139	-390	-134,2 %
Rahastojen lisäys (-), vähennys (+)				
Tilikauden ylijäämä (alijäämä)	95	177	276	55,9 %

Toimintakate ilmoittaa paljonko toimintamenoista jää katettavaksi verotuloilla ja valtionosuuksilla.

Käyttökate osoittaa varsinaisen toiminnan tuloksen ennen rahoituseriä ja poistoja. Verotulot ja käyttötalouden valtionosuudet ovat kunnan toimintamenojen kattamiseen tarkoitettua säännöllistä tulorahoitusta, jonka jälkeen käyttökatteen tulee olla ylijäämäinen.

Vuosikatetta tulee arvioida sekä tuloksen muodostumisen että rahoituksen riittävyyden kannalta. Tuuloslaskelmassa vuosikatteen on katettava poistot eli pitkävaikutteisten tuotannontekijöiden käytöstä aiheutuneet kustannukset. Rahoituslaskelmassa vuosikatteen riittävyyttä arvioidaan ensisijaisesti investointien ja lainanlyhennysten suhteen.

Tilikauden tulos on tilikaudelle jaksotettujen tulojen ja menojen erotus, joka lisää tai vähentää kunnan omaa pääomaa. Tilikauden tuloksen jälkeen esitettävät erät ovat tuloksenkäsittelyeriä.



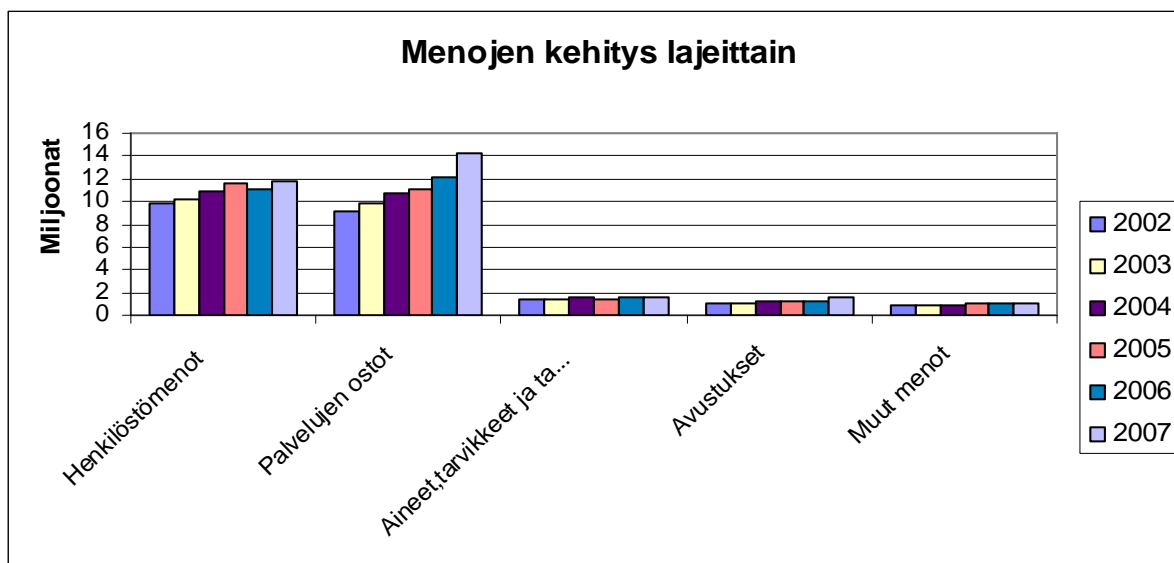


TULOSLASKELMAN TUNNUSLUVUT

	2002	2003	2004	2005	2006	2007
Toimintatuotot/toimintakulut, %	14,8	15,5	15,9	15,2	13,8	16,3
Vuosikate/poistot, %	352,1	183,1	197,2	151,7	156,7	180,3
Vuosikate, e/asukas	452,4	255,7	281,1	225,7	235,4	313,0
Asukasmäärä	6 451	6 440	6 484	6 505	6 584	6 649

Ulkoiset + sisäiset 1000 €	2002	2003	2004	2005	2006	2007	Muutos %
Henkilöstömenot	9 805	10 283	10 831	11 561	11 145	11 745	5,4
Palvelujen ostot	9 106	9 847	10 746	11 147	12 095	14 161	17,1
Aineet, tarvikkeet ja tavarat	1 352	1 367	1 524	1 464	1 620	1 641	1,3
Avustukset	1 095	1 108	1 146	1 165	1 313	1 501	14,3
Muut menot	827	868	806	981	1 038	1 022	-1,5
Toimintamenot	22 186	23 474	25 054	26 318	27 211	30 071	10,5

Henkilöstömenojen kehitystä arvioidaan tarkemmin henkilöstöraportin yhteydessä.



TULORAHOITUKSEN KEHITYS

1000 €	2002	2003	2004	2005	2006	2007	Muutos %
Ulkoiset							
Toimintatuotot	3 091	3 442	3 774	3 781	3 522	4 488	27,4
Verotulot	14 177	13 366	13 916	14 372	15 140	16 457	8,7
Valtionsuudet	6 831	7 228	8 046	8 307	8 652	8 895	2,8
	24 099	24 036	25 736	26 460	27 314	29 840	9,2



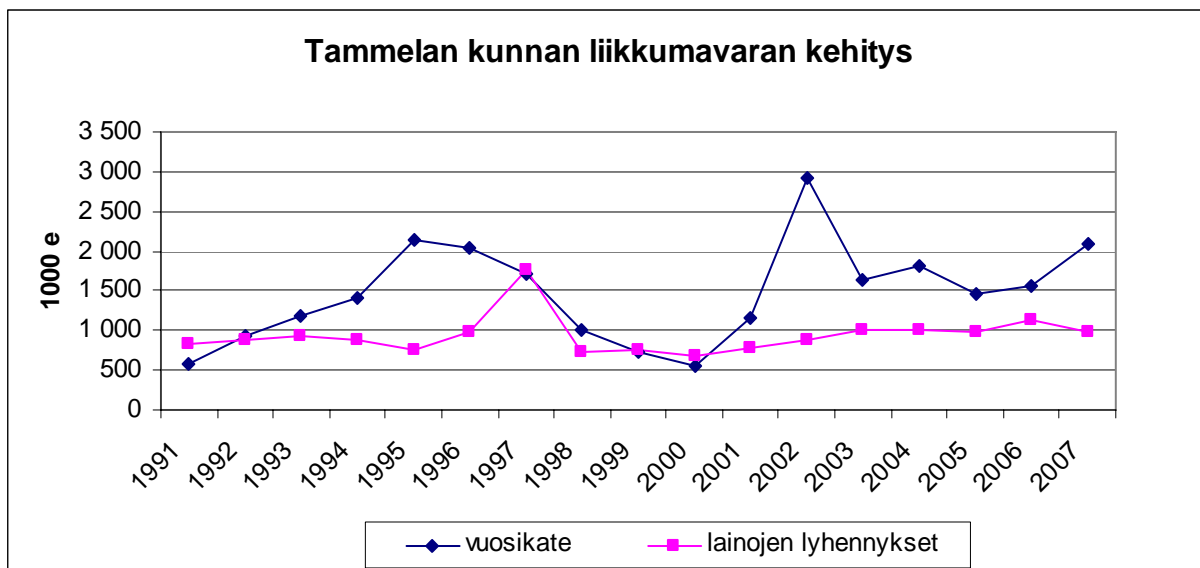
3 TOIMINNAN RAHOITUS

Toiminnan rahoitusta tilikauden aikana tarkastellaan rahoituslaskelman ja siitä laskettavien tunnuslukujen avulla.

RAHOITUSLASKELMA

(sisältää ulkoiset rahan lähteet ja rahan käytön)

	1.1.-31.12.2007	1.1.-31.12.2006
	1000 €	1000 €
Toiminnan ja investointien nettorahavirta		
Tulorahoitus		
Vuosikate	2 081	1 550
Tulorahoituksen korjauserät	-122	-106
	1 959	1 444
Investoinnit		
Pysyvien vastaavien investoinnit	-2 254	-3 044
Rahoitusosuudet investointimenoihin	79	180
Pysyvien vastaavien myyntitulot	241	167
	-1 934	-2 697
Toiminnan ja investointien nettorahavirta	25	-1 253
Rahoituksen rahavirta		
Antolainojen muutokset		
Antolainasaamisten lisäykset	-19	-7
	-19	-7
Lainakannan muutokset		
Pitkäaikaisten lainojen lisäys	1 500	1 562
Pitkäaikaisten lainojen vähennys	-988	-1 145
Lyhytaikaisten lainojen muutos	-750	450
	-238	867
Muut maksuvalmiuden muutokset		
Toimeksiantojen varojen ja pääomien muutokset	45	17
Vaihto-omaisuuden muutos	164	-166
Pitkä- ja lyhytaikaisten saamisten muutokset	266	466
Korottomien velkojen muutos	102	84
	577	401
Rahoituksen nettorahavirta	320	1 261
RAHAVAROJEN MUUTOS	345	8
Rahavarat 31.12.	571	226
Rahavarat 1.1.	226	218



RAHOITUSLASKELMAN TUNNUSLUVUT

	2002	2003	2004	2005	2006	2007
Investointien tulorahoitus, %	96,4	101,1	101,8	69,1	54,1	95,7
Pääomamenojen tulorahoitus, %	74,9	62,7	65,2	47,4	38,6	65,4
Lainanhoitokate	2,6	1,5	1,6	1,4	1,3	1,8
Kassavarat 31.12., 1000 €	670	783	412	218	227	571
Kassasta maksut/vuosi 1000 €	25 183	26 686	27 050	28 465	30 028	31 087
Kassan riittävyys, pv	9,7	10,7	5,6	2,8	2,8	6,7
Asukasmäärä	6 451	6 440	6 484	6 505	6 584	6 649

Investointien tulorahoitus -tunnusluku kertoo kuinka paljon investointien omahankintamenosta on rahoitettu tulorahoituksella. Tunnusluku vähennettynä sadasta osoittaa prosenttiosuuden, mikä on jäänyt rahoitettavaksi pääomarahoituksella eli käyttömaisuuden myynnillä, lainalla tai kassavarojen määrää vähentämällä. Investointien omahankintamenolla tarkoitetaan rahoituslaskelman käyttöomaisuusinvestointeja, joista on vähennetty rahoituslaskelmaan merkityt rahoitusosuudet.

Pääomamenojen tulorahoitus -tunnusluku osoittaa vuosikatteen prosenttiosuuden investointien omahankintamenojen, antolainojen nettolisäyksen ja lainanlyhennysten yhteismäärästä.

Tulorahoitus riittää lainojen hoitoon, jos lainanhoitokatteen arvo on 1 tai suurempi. Kun tunnusluvun arvo on alle 1, joudutaan vieraan pääoman hoitoon ottamaan lisälainaa, realisoimaan kunnan omaisuutta tai vähentämään kassavaroja. Luotettavan kuvan kunnan lainanhoitokyvystä saa tarkastelemalla tunnuslukua useamman vuoden jaksolla. Kunnan lainanhoitokyky on hyvä, kun tunnusluvun arvo on yli 2, tyydyttävä kun tunnusluku on 1-2 ja heikko kun tunnusluvun arvo jää alle yhden. Lainanhoitokate kertoo miten vuosikate riittää kunnan pitkäaikaisten lainojen lyhennyksiin sekä lyhyt- että pitkäaikaisten lainojen korkokuluihin. Vuosikatteen suuruus verotulojen rytmihäiriöistä johtuen saa lainanhoitokatteen vuodelta 2002 näyttämään liian hyvältä.

**4 TASETARKASTELU**

V A S T A A V A A	2007	2006
PYSYVÄT VASTAAVAT	31 457 004,32	30 535 445,60
AINEETTOMAT HYÖDYKKEET	531 187,37	595 767,98
Aineettomat oikeudet	65 211,26	34 055,24
Muut pitkävaikutteiset menot	465 976,11	561 712,74
Ennakkomaksut		
AINEELLISET HYÖDYKKEET	20 940 909,41	20 007 105,08
Maa- ja vesialueet	3 056 738,83	2 753 483,56
Rakennukset	11 757 057,64	11 972 202,80
Kiinteät rakenteet ja laitteet	5 402 867,55	4 782 723,23
Koneet ja kalusto	523 520,11	378 725,33
Ennakkomaksut ja keskeneräiset hankinnat	200 725,28	119 970,16
SIJOITUKSET	9 984 907,54	9 932 572,54
Osakkeet ja osuudet	9 928 433,54	9 895 898,54
Muut saamiset	56 474,00	36 674,00
TOIMEKSIANTOJEN VARAT	337 719,10	433 646,31
Valtion toimeksiannot	239 589,77	336 072,01
Lahjoitusrahastojen erityiskatteet	98 129,33	97 574,30
VAIHTUVAT VASTAAVAT	1 967 073,95	2 052 428,26
VAIHTO-OMAISSUUS	62 675,61	226 409,60
Aineet ja tarvikkeet	14 088,15	15 168,65
Keskeneräiset tuotteet	0,00	162 785,36
Valmiit tuotteet	48 587,46	48 455,59
SAAMISET	1 333 204,88	1 599 475,29
Pitkäaikaiset saamiset	407 802,38	460 945,20
Myyntisaamiset	36 519,76	71 904,28
Lainasaamiset	321 224,90	324 350,75
Muut saamiset	50 057,72	64 690,17
Lyhytaikaiset saamiset	925 402,50	1 138 530,09
Myyntisaamiset	643 640,40	707 924,17
Lainasaamiset	33 009,61	62 770,26
Muut saamiset	178 677,29	278 581,81
Siirtosaamiset	70 075,20	89 253,85
RAHAT JA PANKKISAAMISET	571 193,46	226 543,37
VASTAAVAA YHTEENSÄ	<u>33 761 797,37</u>	<u>33 021 520,17</u>



VASTATTAVAA	2007	2006
OMA PÄÄOMA	-19 765 218,76	-19 489 532,51
Peruspääoma	-14 943 188,36	-14 943 188,36
Arvonkorotusrahasto	-63 352,90	-63 352,90
Muut omat rahastot	-1 653 009,54	-1 653 009,54
Edellisten tilikausien yli-/alijäämä	-2 829 981,71	-2 653 296,85
Tilikauden ylijäämä	-275 686,25	-176 684,86
POISTOERO JA VAPAAEHTOISET VARAUKSET	-4 294 398,07	-3 643 457,86
Poistoero	-3 454 398,07	-3 193 457,86
Vapaaehtoiset varaukset	-840 000,00	-450 000,00
TOIMEKSIANTOJEN PÄÄOMAT	-436 104,90	-486 734,10
Valtion toimeksiannot	-239 589,77	-336 072,01
Lahjoitusrahastojen pääomat	-106 905,81	-106 659,97
Lahjoitetut varat	-89 609,32	-44 002,12
VIERAS PÄÄOMA	-9 266 075,64	-9 401 795,70
Pitkäaikainen	-5 225 860,34	-4 821 453,58
Lainat rahoitus- ja vakuutuslaitoksilta	-3 867 136,88	-4 714 496,12
Lainat julkisyhteisöiltä	-1 358 723,46	-106 957,46
Lyhytaikainen	-4 040 215,30	-4 580 342,12
Lainat rahoitus- ja vakuutuslaitoksilta	-1 247 359,82	-2 039 195,74
Lainat julkisyhteisöiltä	-247 622,46	-98 196,20
Saadut ennakot	-19 027,00	-111 640,61
Ostovelat	-875 688,67	-797 461,79
Muut velat	-509 045,53	-466 617,04
Siirtovelat	-1 141 471,82	-1 067 230,74
VASTATTAVAA YHTEENSÄ	<u>-33 761 797,37</u>	<u>-33 021 520,17</u>

**TASEEN TUNNUSLUVUT**

	2002	2003	2004	2005	2006	2007
Omavaraisuusaste, %	64,8	68,5	71,7	70,1	70,3	71,3
Rahoitusvarallisuus, e/asukas	-947	-911	-877	-946	-1 134	-1 104
Suhteellinen velkaantuneisuus, %	39,7	36,1	31,1	31,9	34,0	31,0
Lainat, e/asukas	1 168	1 030	860	937	1 057	1 011
Lainakanta 31.12., 1000 e	7 534	6 634	5 574	6 092	6 959	6 721
Asukasmäärä	6 451	6 440	6 484	6 505	6 584	6 649

Omavaraisuusaste mittaa kunnan vakavaraisuutta, alijäämän sietokykyä ja sen kykyä selviytyä sitoumuksista pitkällä tähtäyksellä. Omavaraisuuden hyvänä tavoitetasona voidaan pitää noin 70 %:n omavaraisuutta. 50 %:n tai sitä alempi omavaraisuusaste merkitsee kuntataloudessa merkittävän suurta velkarasitetta. Omavaraisuusaste on koko kuntasektorilla keskimäärin 67,5 % (vuoden 2006 tieto).

Mitä pienempi velkaantuneisuuden tunnusluvun arvo on, sitä paremmat mahdollisuudet kunnalla on selviytyä velan takaisinmaksusta tulorahoituksella. Suhteellinen velkaantuneisuus on koko kuntasektorilla keskimäärin noin 42,1 % (vuoden 2006 tieto).

KUNNAN KOKONAISTULOT JA MENOT

1 000 €

TULOT	€	%	MENOT	€	%
<i>Varsinainen toiminta</i>			<i>Varsinainen toiminta</i>		
Toimintatuotot	4 488	14,2	Toimintakulut	27 534	86,6
Verotulot	16 457	52,1	- Valmistus omaan käyttöön		
Valtionosuudet	8 895	28,2	Korkokulut	291	0,9
Korkotuotot	24	0,1	Muut rahoituskulut	1	
Muut rahoitustuotot	42	0,1	Satunnaiset kulut		
Satunnaiset tuotot			Tulorahoituksen korjaukset		
Tulorahoituksen korjaukset			+/- Pakollisten varausten muutos		
- Pysyvien vastaavien myyntivoitot	-147	-0,5	- Pysyvien vastaavien myyntitappiot	-25	-0,08
<i>Investoinnit</i>			<i>Investoinnit</i>		
Rahoitusosuudet inv. menoihin	79	0,3	Pysyvien vastaavien investoinnit	2 254	7,1
Pysyvien vastaavien myyntitulot	241	0,8			0,0
<i>Rahoitustoiminta</i>			<i>Rahoitustoiminta</i>		
Antolainasaamisten vähennys			Antolainasaamisten lisäykset	19	0,1
Pitkäaikaisten lainojen lisäys	1 500	4,7	Pitkäaikaisten lainojen vähennys	988	3,1
Lyhytaikaisten lainojen lisäys			Lyhytaikaisten lainojen vähennys	750	2,4
Kokonaistulot yhteensä	31 579	100,0	Kokonaismenot yhteensä	31 811	100,0



5 KUNTAKONSERNIN TOIMINTA JA TALOUS

Kunnan, jolla on kirjanpitolaissa tarkoitettulla tavalla määräämisvalta toisessa kirjanpitovelvollisessa, tulee laatia ja sisällyttää tilinpäätökseensä konsernitase liitteineen.

Konsernitilinpäätöksen tavoitteena on selvittää ne varat, velat ja vastuut, joihin kunnalla on omistajuuteen tai sopimukseen perustuvaa määräysvaltaa.

Koy Peltokaari ja Koy Tammelan Lehtokaari sulautuivat 31.12.2007 Koy Tammelan Vuokra-asuntoihin.

Tilikauden konsernitaseeseen yhdistellään seuraavat tytäryhteisöt:

Kiinteistö Oy Tammelan Kunnantalo
Kiinteistö Oy Tammelan Vuokra-asunnot
Kupukas Oy

Sekä seuraavat kuntayhtymät:

Lounais-Hämeen ammatillisen koulutuksen ky
Hämeen liitto
Forssan seudun terveydenhuollon ky
Hämeen päihdehuollon ky
Pääjärven ky
Kanta-Hämeen sairaanhoitopiirin ky

Yhdistämättä jätetään:

Yhteisyhteisö Tammelan Aluelämpö Oy

Tammelan kunta	Lounais-Hämeen ammatillisen koulutuksen ky	Hämeen päihdehuollon ky
	Forssan seudun terveydenhuollon ky	Pääjärven ky
	Hämeen liitto	Kanta-Hämeen sairaanhoitopiirin ky
	Tytäryhtiö Koy Tammelan Kunnantalo	Tytäryhtiö Koy Tammelan Vuokra-asunnot
	Tytäryhtiö Kupukas Oy	Yhteisyhteisö Tammelan Aluelämpö Oy

**KONSERNITASE**

V A S T A A V A A	2007	2006
PYSYVÄT VASTAAVAT	39 051 701,62	38 075 560,28
Aineettomat hyödykkeet	696 720,01	764 498,88
Aineettomat oikeudet	172 754,93	142 324,50
Muut pitkävaikutteiset menot	523 965,08	622 174,38
Aineelliset hyödykkeet	36 897 786,24	36 062 655,42
Maa- ja vesialueet	3 729 700,98	3 426 686,07
Rakennukset	26 487 203,88	26 598 458,52
Kiinteät rakenteet ja laitteet	5 402 889,18	4 753 497,08
Koneet ja kalusto	1 063 877,15	927 480,37
Muut aineelliset hyödykkeet	213 976,20	16 533,95
Ennakkomaksut ja keskeneräiset hankinnat	138,85	339 999,43
Sijoitukset	1 457 195,37	1 248 405,98
Muut osakkeet ja osuudet	1 400 721,37	1 211 731,98
Muut saamiset	56 474,00	36 674,00
TOIMEKSIANTOJEN VARAT	414 091,56	524 005,61
Valtion toimeksiannot	310 988,61	426 431,31
Lahjoitusrahastojen erityiskatteet	103 102,95	97 574,30
VAIHTUVAT VASTAAVAT	2 733 128,59	2 847 861,69
Vaihto-omaisuus	172 965,11	348 945,80
Aineet ja tarvikkeet	120 002,45	134 674,00
Keskeneräiset tuotteet	0,00	162 785,35
Valmiit tuotteet	48 587,46	48 455,59
Muu vaihto-omaisuus	1 988,90	2 592,08
Ennakkomaksut	2 386,30	438,78
Saamiset	1 714 796,99	1 920 042,57
Pitkäaikaiset saamiset	177 745,35	231 064,65
Myyntisaamiset	36 519,76	72 080,76
Lainasaamiset	91 167,87	94 293,72
Muut saamiset	50 057,72	64 690,17
Lyhytaikaiset saamiset	1 537 051,64	1 688 977,92
Myyntisaamiset	918 850,18	954 749,79
Lainasaamiset	265 401,87	254 033,13
Muut saamiset	266 521,70	360 823,59
Siirtosaamiset	86 277,89	119 371,41
Rahoitusarvopaperit	957,85	23 223,46
Osakkeet ja osuudet	770,89	22 830,89
Muut arvopaperit	186,96	392,57
Rahat ja pankkisaamiset	844 408,64	555 649,86
VASTAAVAA YHTEENSÄ	<u>42 198 921,77</u>	<u>41 447 427,58</u>

**KONSERNITASE**

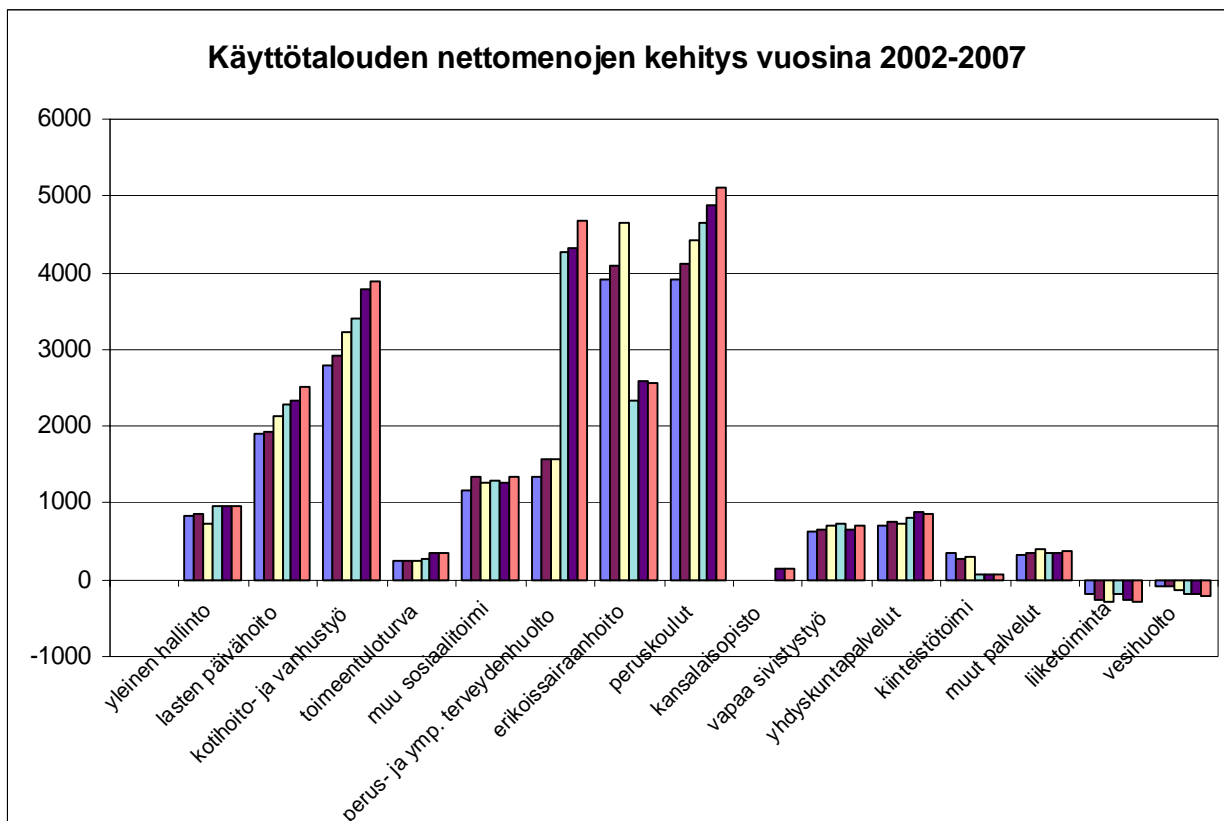
VASTATTAVAA	2007	2006
OMA PÄÄOMA	19 396 212,77	19 329 071,85
Peruspääoma	14 943 188,36	14 943 188,36
Osuus kuntayhtymien oman pääoman lisäyksestä	358 053,90	384 584,65
Arvonkorotusrahasto	63 352,90	63 352,90
Muut omat rahastot	1 654 762,08	1 654 762,08
Edellisten tilikausien yli-/alijäämä	2 397 251,19	2 145 407,87
Tilikauden ylijäämä (alijäämä)	-20 395,66	137 775,99
VÄHEMMISTÖOSUUDET	2 440 553,11	2 455 188,78
POISTOERO JA VAPAAEHTOISET VARAUKSET	4 541 184,18	3 894 205,77
Poistoero	3 585 775,37	3 367 562,53
Vapaaehtoiset varaukset	955 408,81	526 643,24
PAKOLLISET VARAUKSET	31 416,06	18 639,88
Muut pakolliset varaukset	31 416,06	18 639,88
TOIMEKSIANTOJEN PÄÄOMAT	533 084,47	603 893,05
Valtion toimeksiannot	319 582,00	434 087,03
Lahjoitusrahastojen pääomat	108 304,70	107 986,79
Muut toimeksiantojen pääomat	105 197,77	61 819,23
VIERAS PÄÄOMA	15 256 471,18	15 146 428,25
Pitkäaikainen	9 550 339,10	9 086 760,75
Lainat rahoitus- ja vakuutuslaitoksilta	6 014 385,83	6 770 675,31
Lainat julkisyhteisöiltä	3 509 156,97	2 285 241,21
Saadut ennakot	23 432,54	24 091,36
Ostovelat	3 363,76	4 140,65
Muut velat	0,00	252,34
Siirtovelat	0,00	2 359,88
Lyhytaikainen	5 706 132,08	6 059 667,50
Lainat rahoitus- ja vakuutuslaitoksilta	1 339 425,91	2 131 080,54
Lainat julkisyhteisöiltä	275 472,70	131 295,32
Saadut ennakot	27 733,89	115 118,03
Ostovelat	1 281 757,03	1 108 371,64
Muut velat	699 135,09	640 223,73
Siirtovelat	2 082 607,46	1 933 578,24
VASTATTAVAA YHTEENSÄ	<u>42 198 921,77</u>	<u>41 447 427,58</u>

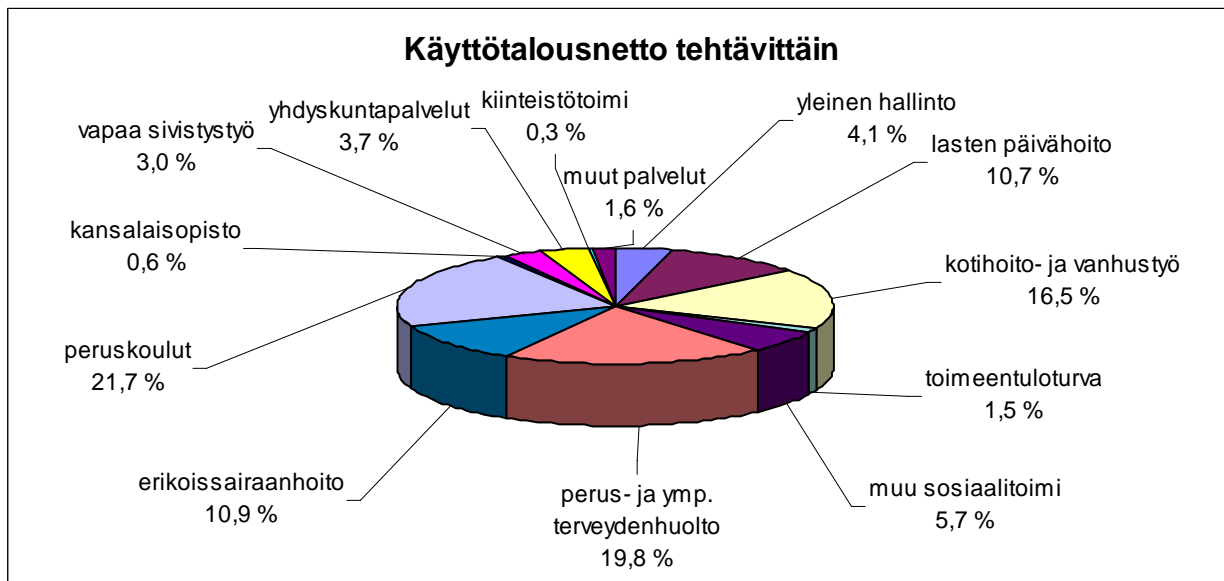
**KONSERNITASEEN TUNNUSLUVUT**

	2002	2003	2004	2005	2006	2007
Omavaraisuusaste, %	51,2	53,8	56,6	56,4	56,2	56,8
Konsernin lainakanta 31.12., 1000 e	11 574	10 669	9 820	10 501	11 318	11 165
Konsernin lainat, e/asukas	1 794	1 657	1 515	1 614	1 719	1 679

**6 TALOUSARVION TOTEUTUMINEN****Käyttötalousnetto tehtävittäin**

Kehitys, 1000 €	2002	2003	2004	2005	2006	2007	muutos %
Yleinen hallinto	833	852	740	953	955	966	1,2
Lasten päivähoito	1 894	1 926	2 135	2 287	2 329	2 515	8,0
Kotihoito ja vanhustyö	2 803	2 908	3 233	3 408	3 777	3 894	3,1
Toimeentuloturva	253	257	260	266	354	354	0,0
Muu sosiaalitoimi	1 170	1 335	1 269	1 300	1 257	1 340	6,6
Perus- ja ympäristöterveydenhoito	1 347	1 573	1 568	4 279	4 308	4 665	8,3
Erikoissairaanhoito	3 901	4 085	4 663	2 347	2 580	2 570	-0,4
Peruskoulu	3 913	4 122	4 417	4 641	4 874	5 116	5,0
Kansalaisopisto ja taiteen perusop.					142	139	-2,1
Vapaa sivistystyö	627	663	698	742	662	702	6,0
Yhdyskuntapalvelut	695	752	742	796	882	861	-2,4
Kiinteistötoimi	342	284	301	67	66	60	-9,1
Liiketoiminta	-186	-262	-284	-184	-274	-296	8,0
Muut palvelut	324	359	398	352	337	370	9,8
Vesihuolto	-92	-85	-138	-198	-192	-211	9,9
KÄYTTÖTALOUS YHTEENSÄ	17 824	18 769	20 001	21 056	22 058	23 046	4,5





Liiketoiminta ja vesihuolto eivät ole mukana kaaviossa, koska niiden käyttötalous on positiivinen.

Käyttötalouden nettomenot v. 2007 olivat 23,0 milj. euroa, jossa on kasvua edellisvuoteen 4,5 %. Eniten kasvoivat seuraavat tehtäväalueet: muut palvelut 9,8 %, perus- ja ympäristöterveydenhoito 8,3 % ja päivähoito 8,0 %. Vuodesta 2005 lähtien nettomenot eivät kuitenkaan ole täysin vertailukelpoisia aikaisempien vuosien kanssa, sillä kunnantalon ja Mantaalin kustannuksia (n. 224 000 euroa) on aikaisemmasta poiketen kohdistettu niiden käyttäjille, mikä on puolestaan vähentänyt kiinteistötoimen kustannuksia.

Kokonaisuutena toimintatuotot ylittivät alkuperäisen talousarvion 743 028 eurolla ja toimintamenot ylittivät alkuperäisen talousarvion 440 616 eurolla, jolloin toimintakate oli alkuperäistä talousarviota 302 413 euroa parempi.

Kunnan verotulot ylittivät budjetoidun yhteensä 690 154 eurolla ja valtionosuudet alittuivat 79 948 eurolla. Vuosikate oli 2 080 849 euroa, mikä on 962 364 euroa alkuperäisessä talousarviossa ennakoitua parempi.

Kunnan investointiosan menot toteutuivat (muutettuun) talousarvioon nähden 90,0 %:sti. Investointiosan tulot taas toteutuivat 98,7 %:sti.

Talousarvion toteutumistietoja sisältyy myös lukuun 7.2 Toiminnallisten ja taloudellisten tavoitteiden toteutuminen.



Yhteenveto määrärahojen ja tuloarvioiden toteutumisesta

	MÄÄRÄRAHAT				
	Alkuperäinen talousarvio/netto	Talousarvion muutokset	Talousarvio muutoksen jälkeen	Toteutuma	Poikkeama
KÄYTTÖTALOUSOSA					
Yleinen hallinto	1 144 614			967 851	176 763
Lasten päivähoito	2 360 086	155 037	2 515 123	2 515 123	0
Kotihoito ja vanhustentyö	3 732 000	161 717	3 893 717	3 893 717	0
Toimeentuloturva	435 200			354 157	81 043
Muu sosiaalitoimi	1 554 852			1 340 385	214 467
Perus- ja ympäristöterveydenhuolto	4 692 551			4 665 050	27 501
Erikoissairaanhoido	2 608 000			2 570 008	37 992
Peruskoulutus	5 099 458	16 401	5 115 859	5 115 859	0
Kansalaisopisto ja taiteen perusopetus	138 340			138 868	-528
Vapaa sivistystyö	714 147			702 385	11 762
Yhdyskuntapalvelut	920 771			860 405	60 366
Kiinteistötoimi	72 695			60 280	12 415
Liiketoiminta	-275 079	34 465	-240 614	-296 219	55 605
Muut palvelut	354 060	15 843	369 903	369 903	0
Vesihuolto	-203 580			-210 817	7 237
TULOSLASKELMAOSA					
Verotulot	15 767 000			16 457 154	690 154
Valtionosuudet	8 975 000			8 895 052	-79 948
Korkotulot	17 400			23 931	6 531
Muut rahoitustulot	86 300			130 549	44 249
Korkomenot	-320 000			-291 092	-28 908
Muut rahoitusmenot	-59 100			-89 043	29 943
INVESTOINTIOSA (vain muutetuilta osin)					
Kunnanhallitus/maa- ja vesialueet*	0	224 000	224 000	297 795	-73 795
Valtuustosalin AV-kalusto	30 000	1 586	31 586	31 586	0
Perusturvalautakunta/ Päivähoidon kiinteistön korjaus	0	62 720 + 20 279	82 999	82 999	0
Häiviän runkoputki**	502 000	198 000 + 16 896	716 896	716 896	0

* Maa- ja vesialueista on siirretty 124.006 euroa käyttötalouden tuloksi myyntivoittona, mikä huomioiden määräraha ei ylitä.

** Häiviän runkoputken kustannusarvion muutoksen (198.000 euroa) lisäksi siihen saatavia tuloja vähennettiin 50.000 eurolla. Korjattu kustannusarvio ylittyi vielä 16.896 eurolla.

Lisäksi haja-asutusalueen jätevesineuvontaprojektin käyttötarkoitus on muutettu kulttuuriympäristön inventoinniksi.



7 TOIMINTAKERTOMUS

7.1 TASAPAINOISEN KUNTASTRATEGIAN TOTEUTUMINEN

Toiminta-ajatus:

Perinteikkään Tammelan luonto ja turvallinen ympäristö luovat edellytyksiä hyvinvoinnille, viihtyisyydelle ja yrittäjyydelle. Kunta järjestää asukkailleen laadukkaat peruspalvelut pyrkien alueelliseen ja eri väestö- ja ikäryhmien tasa-arvoon. Palvelut tuotetaan taloudellisesti ja alueellisesti yhteistyötä hyödyntäen. Asukkaiden osallistumis- ja vaikuttamismahdollisuuksia tuetaan.

Visio 2010:

Historiallisen Hämeen Härkätien Tammela on Lounais-Hämeen vetovoimainen, turvallinen, vireä ja luontoarvoja kunnioittava maaseutupitäjä, jossa palvelut ja talous ovat tasapainossa. Tammelassa on hyvä elää, asua ja toimia.

Vaikuttavuus

Kriittiset menestystekijät	Arviointikriteerit	Tavoitetaso 2007	Toteutuminen 31.12.2007
1. Kuntalaisten kokonaisvaltainen hyvinvointi	1.1. Lapsi- ja nuorisopoliittinen ohjelma	Lapsi- nuorisopoliittisen ohjelman mukainen nuorten osallistumis- ja kuulemismenettely on käytössä	Nuorisovaltuustolla on edustus vapaa-aika, koulu ja teknisessä lautakunnassa. Nuori-ilta tilaisuus järjestettiin 31.10.2007.
	1.2. Peruspalvelujen hyvä laatu ja saatavuus	Asiakkaiden tyytyväisyysmittaukset	Päivähoitopalvelujen asiakastyytyväisyyskysely toteutettu 3/07. Työyhteisön laadunarviointi tehty päiväkoodeissa Uusi kyläjaotus on tehty.
2. Turvallinen ja viihtyisä ympäristö	2.1. Riittävä tonttien määrä ja kaavoituksen laatu	Määritellään kunnan eri alueiden (kylien) palveluiden tavoitetasot Asunto-ohjelman mukainen tonttitarjonta ja markkinointi	Tonttien markkinointi aloitettu myös etuovi.com -palvelussa. Myytäviä tontteja oli vuoden lopussa 44 kpl.
	2.2. Vesiensuojelu- ja kunnostushankkeiden määrä	Maankäytön suunnittelun tehostaminen	Kunnan kaavoittajan virka perustettiin ja kaavoittaja valittiin.
	2.3. Eheytyvä yhdyskuntarakenne	Ollaan mukana 1-2 hankkeessa Erillisen kaavoitusohjelman toteutus Rakennusjärjestyksen uudistaminen	On oltu mukana Järvi- ja lintuvesihankkeissa. Kaavoitusohjelma saatiin valmiiksi. Rakennusjärjestyksen uudistaminen on aloitettu seudullisena yhteistyönä.



3. Työllisyys ja yrittäjyys	2.4. Liikenneturvallisuuden parantaminen	Kevyen liikenteen väylien rakentamisen kokonaissuunnitelma	Suunnitelman laatimiseen omana työnä ei jää-nyt aikaa ja konsulttityönä teettämiseen ei ollut määrärahaa.
	3.1. Työttömyysaste	3 % alle Hämeen TE-keskuksen Kanta-Hämeen keskimääräisen työttömyysasteen	Työttömyysaste 7,1 % (31.12.2007) 7,2 % (31.12.2006) Kanta-Hämeen 7,7 % (31.12.2007) 8,8 % (31.12.2006)
4. Kuntalaisten osallistuminen	3.2. Työpaikkaomavaraisuus	72 %	Noin 70 %.
	4.1. Vuorovaikutuksen määrä	Informaatio- ja kylätalaisuuksien järjestämisen kaavoituksesta, yhdyskuntateknisistä ratkaisuksista ja koulupalveluista	Kaavoituksesta ja yhdyskuntateknisistä ratkaisuksista ei ole järjestetty varsinaisia kylätalaisuuksia, mutta vesihuollon yleissuunnitelman laatimisen yhteydessä on kokoonnuttu vesihuolto-yhtiöiden edustajien kanssa.

Prosessit ja rakenteet

Kriittiset menestystekijät	Arviointikriteerit	Tavoitetaso 2007	Toteutuminen 31.12.2007
1. Palveluprosessien ja palvelurakenteiden uudelleenarviointi ja hallinta	1.1. Aluekeskusohjelma ja seudun palvelustrategia	2-3 uuden hankkeen käynnistyminen	Hippolis, Kansainvälisesti merkittävä hevostklusteri Forssan seudulle – lisää kilpailukykyä -hanke; Forssan seudun klusteriohjelma -hanke, joka koostuu liiketoiminnan kehittämissosiosta ja Forssan seudun klusterihankkeesta; Maaseutuohjelman koordinointi -hanke LounaPlussa ry:n hankkeen, johon seudun kuntien rahoitusosuus ”hankesalkussa” ja kuntien omien hankkeiden päätösten mukaisesti.



	<p>1.2. Toimiva seudullinen vesihuolto</p> <p>1.3. Erikoissairaanhoidon, perusterveydenhuollon sekä kunnan kotihoidon ja vanhustyön muodostama toimiva kokonaisuus</p> <p>1.4. Yrittäjyyden luominen palvelutuotantoon</p> <p>1.5. Oikein mitoitettut koulu- ja ruokapalvelut</p>	<p>Päätös seudullisesta vesihuoltoyhtiöstä</p> <p>Toimiva sopimusohjausjärjestelmä ja toimintojen järjestämistä vastuiden selvittäminen</p> <p>Osallistutaan Suomen Yrittäjäopisto/Hämeen projektiin, jolla luodaan kuntia palvelevaa liiketoimintaa</p> <p>Kouluverkkoselvityksen ja ruokahuoltoselvityksen tuloksien toteuttaminen</p>	<p>Työryhmä seudullisen vesihuoltoyhtiön perustamiseksi aloitti toimintansa ja kunnat valitsivat edustajansa hankkeen ohjausryhmään.</p> <p>Sopimusohjausjärjestelmä toiminut hyvin.</p> <p>Seudullinen yhteishanke vanhustyöstä meneillään.</p> <p>PARAS-hankeessa käsitellään järjestämistä vastuita.</p> <p>Ei toteutunut.</p> <p>Ruokapalvelujen osalta kunnanhallitus on hyväksynyt kehittämissuunnitelmat kotiateriapalvelujen ja Ruisluodon keskuskeittiön osalta. Lisäksi kunnanhallitus on päättänyt suurkeittiölaiteiden hankinnasta sekä ruoka- ja puhdistuspalveluiden sijoituspaikasta. Ruokapalvelujohtaja on mm. organisoinut esimiestoiminnot uudelleen ja tarkistanut eri mitoitukset.</p> <p>Yksikköön 1.8.2007 liitetyt puhdistuspalvelut on organisoitu uudelleen, kohteiden mitoitukset on tarkistettu ja keskustan kohteissa on aloitettu työnkierto.</p> <p>Päätetty, että kouluverkko ja koulujen lakkauttamisperusteet säilyvät entisenä.</p>
--	---	--	--

**Talouden ja resurssien hallinta**

Kriittiset menestystekijät	Arviointikriteerit	Tavoitetaso 2007	Toteutuminen 31.12.2007
1. Tasapainoinen talous	1.1. Lainanhoitokate 1.2. Vuosikate	Vähintään 1 Vuosikate kattaa poistot	Lainanhoitokate on 1,8. Vuosikate 2.081 milj. euroa oli 1,8-kertainen poistoihin 1.154 milj. euroa nähden.
2. Palvelujen tuottamiseen ja järjestämiseen oikein mitoitettut henkilöstö- ja tilaresurssit	2.1. Henkilöstö-, tila- ja palvelumitoitus	Selvityksen tekeminen ja periaatteiden luominen tilaomaisuuden käytön tehostamisesta (mm. Nokka)	Selvitys tehtiin ja Nokan kiinteistö myytiin.

Osaaminen ja uudistuminen

Kriittiset menestystekijät	Arviointikriteerit	Tavoitetaso 2007	Toteutuminen 31.12.2007
1. Osaava, sitoutunut ja aikaansaava henkilöstö	1.1. Henkilöstön koulutus 1.2. Sairauspoissaolot	Määrärahavaraukset vähintään 0,8 % palkoista Työkyvyn tukemismallin tehokas käyttö	Määrärahavaraukset olivat 1,15 % palkoista (n. 100.000 euroa), mutta käyttö oli 51.000 euroa. Tukemismallia on tarkistettu ja Kevan ylilääkäri piti asiasta koulutustilaisuuden keväällä. Sairauspoissaolopäiviä on ollut 3.519 (vuonna 2006 yhteensä 3.187).



7.2 TOIMINNALLISTEN JA TALOUDELLISTEN TAVOITTEIDEN TOTEUTUMINEN

KÄYTTÖTALOUSOSAN TOTEUTUMISVERTAILU

1001 YLEINEN HALLINTO

TULOSYKSIKKÖ: KUNNANHALLITUS JA -JOHTAJA

Kriittiset menestystekijät	Arviointikriteerit	Tavoitetaso 2007	Toteutuminen 31.12.2007
Kunta- ja palvelurakenteen uudistamiseksi annetun puitelain perusteella on järjestetty palvelujen tuotanto ja niiden organisointi.	Väestöennusteen palvelutarpeen kehityksen perusteella on laskettu kunnan henkilöstötarve tuotettaville / järjestettävälle peruspalveluille vuosille 2015 -2025.	30.6.2007 mennessä on laadittu toimeenpanosuunnitelmat palveluiden järjestämisestä ja puitelain edellyttämät selvitykset yhteistoiminta-alueilla tuotettavista/järjestettävistä palveluista.	Kunta on antanut kunnanvaltuuston 27.08.2007, 36 §, päätöksen perusteella kunta- ja palvelurakennuudistuksesta annetun lain eli ns. puitelain 10 §:ssä edellytetyn selvityksen ja toimeenpanosuunnitelman VN:lle Sisäasiainministeriön lomakkeella 31.08.2007 mennessä. Kunnalta on pyydetty 20.12.2007 päivätyllä kirjelmällä vastaukset lisäselvityskysymyksiin VN:lle sähköisesti 29.2.2008 mennessä, mm. perusterveydenhuoltoon kiinteästi liittyvien sosiaalitoimen tehtävien järjestämistä vähintään noin 20.000 asukkaan yhteistoiminta-alueella.

SUORITTEET 31.12.2007	TP 05	TP 06	TA 07	TP 07
<input type="checkbox"/> Asukasmäärä	6 505	6 582	6 580	6 649
<input type="checkbox"/> Tarkastuspäivät	7	5	8	6
<input type="checkbox"/> Kokoukset kpl/kunnanvaltuusto	7	7	8	8
<input type="checkbox"/> Kokoukset kpl/kunnanhallitus	22	23	24	23
<input type="checkbox"/> Henkilökuntamäärä	362	346	341	360
<input type="checkbox"/> Työllistettäviä pitkäaikaistyöttömiä	5	4	6	7
<input type="checkbox"/> Kuntalisä	4	8	4	4



TALOUS	TALOUSARVIO 2007	TOTEUMA 2007	POIKKEAMA
1001 YLEINEN HALLINTO			
Toimintamenot	1 414 794,00	1 378 135,39	36 658,61
Toimintatulot	270 180,00	411 684,39	-141 504,39
Netto (Toimintakate) yhteensä	1 144 614,00	966 451,00	178 163,00
LASKENNALLISET ERÄT menot		40 818,91	
KÄYTTÖOMAISUUS			
Arvo 1.1.		8 920 170,28	
Lisäykset		550 606,94	
Vähennykset		-77 155,52	
Poisto		-31 758,76	
Arvo 31.12.		9 361 862,94	

1002 LASTEN PÄIVÄHOITO (päiväkoti ja perhepäivähoito)

Vaikuttavuus

Kriittiset menestystekijät	Arviointikriteerit	Tavoitetaso 2007	Toteutuminen 31.12.2007
Kasvatuskumppanuus: Vanhempien kanssa käytävät kasvatuskustelut	Asiakastyytyväisyyskysely Yksilöllinen varhaiskasvatus ja esiopetus-suunnitelma	Keskiarvo hyvä 3,5 Yksilöllinen varhaiskasvatus- tai esiopetus-suunnitelma kaikille, keskustelut 1 kertaa/vuosi, eskareilla 2 kertaa/vuosi	Perhepäivähoito 4,1 Ryhmikset 3,6 Päiväkodit 3,8 Toteutunut 1 krt/vuosi, eskareilla 2 krt/vuosi

Talouden ja resurssien hallinta

Kriittiset menestystekijät	Arviointikriteerit	Tavoitetaso 2007	Toteutuminen 31.12.2007
Palvelujen käytön seuraaminen	Käyttöaste	Vähintään 80 %	Perhepäivähoito 89 % Ryhmikset 91 % Päiväkodit 77 % Esiopetus 90 %



SUORITTEET 31.12.2007	TP 05	TP 06	TA 07	TP 07
<input type="checkbox"/> Päiväkodin läsnäolopäivät	22 903	22 591	24 000	24 115
<input type="checkbox"/> Päiväkotipaikat	177	175	175	185
<input type="checkbox"/> Perhepäivähoidon läsnäolopäivät	14 332	13 630	15 000	12 937
<input type="checkbox"/> Perhepäivähoitopaikat	91	82	96	80
<input type="checkbox"/> Ryhmäpäiväkodin läsnäolopäivät	5 226	4 868	5 000	5 107
<input type="checkbox"/> Ryhmäkotipaikat	24	24	24	24
<input type="checkbox"/> Muu päivähoito/lapsia per toimintapäivä	25	26	25	18
<input type="checkbox"/> Muu päivähoito/toimintapäivät	19	19	19	19
<input type="checkbox"/> Esiopetuksen läsnäolopäivät		13 174	12 000	12 531
<input type="checkbox"/> Esiopetuspaikat	87	78	77	79

TALOUS	TALOUSARVIO 2007	TOTEUMA 2007	POIKKEAMA
1002 LASTEN PÄIVÄHOITO			
Toimintamenot	2 699 326,00	2 904 083,00	
Määrärahamuutos	155 037,00		
Toimintamenot yhteensä	2 854 363,48	2 904 083,00	-49 719,52
Toimintatulot	339 240,00	388 959,52	-49 719,52
Netto	2 360 086,00		
Määrärahamuutos	155 037,48		
Netto (Toimintakate) yhteensä	2 515 123,48	2 515 123,48	0,00
LASKENNALLISET ERÄT menot		31 351,89	

**1003 KOTIHOITO- JA VANHUSTYÖ****Vaikuttavuus**

Kriittiset menestystekijät	Arviointikriteerit	Tavoitetaso 2007	Toteutuminen 31.12.2007
Saumaton ja joustava palvelujärjestelmä sekä toimiva työnjako erikoissairaanhoidon kanssa	Odotusaika hoitoon/päivä	Hoito turvataan 3 päivän sisällä. Ylikäyttöä enintään 50 hoitopäivää.	Toteutunut. Ylikäyttöä 6 päivää.

Prosessit ja rakenteet

Kriittiset menestystekijät	Arviointikriteerit	Tavoitetaso 2007	Toteutuminen 31.12.2007
Kuntouttava työote ja asiakkaiden kotona asumisen turvaaminen	Päivätoiminnan kehittäminen ja koulutuksen lisääminen	Hoito- ja palvelusuunnitelman laatiminen vähintään 90 %:lle palvelun piirissä olevista.	Toteutunut. Kotiavun ja kotisairaanhoidon käynnit lisääntyneet. Päivätoiminnassa kävijöiden määrä lisääntynyt 25%. HPS:t laadittu suunnitellusti.

Talouden ja resurssien hallinta

Kriittiset menestystekijät	Arviointikriteerit	Tavoitetaso 2007	Toteutuminen 31.12.2007
Resurssien taloudellinen käyttö -kustannustietoisuus	Kustannukset / hoitopäivä	Enintään maaseutukuntien keskiarvo	Vuoden 2007 tilastoja ei ole saatavissa. Vuoden 2006 nettokustannus 85 €/hoitopäivä.

SUORITTEET 31.12.2007	TP 05	TP 06	TA 07	TP 07
<input type="checkbox"/> Kodinhoitoavut/lapsiperheet	2	2	10	1
<input type="checkbox"/> Kodinhoitoavut/vanhusruokakunnat	64	123	85	123
<input type="checkbox"/> Kodinhoitoavut/muut	7	15	20	11
<input type="checkbox"/> Kodinhoitoapukäynnit *	11 954	16 960	11 000	17 486
<input type="checkbox"/> Kotisairaanhoidokäynnit *	1 870	2 549	1 800	3 041
<input type="checkbox"/> Omaishoitotuen saajat	49	56	45	60
<input type="checkbox"/> Asumispalvelun asukkaat	35	67	35	38
<input type="checkbox"/> Asumispäivät	10 861	12 156	12 500	12 237
<input type="checkbox"/> Tehostettu palveluasuminen/asukkaat	23	16	13	15
<input type="checkbox"/> Asumispäivät	4 190	4 194	4 700	3 925
<input type="checkbox"/> Asuntokorjausten lukumäärä	0	1	3	3
<input type="checkbox"/> Palvelukeskuksen hoitopaikat	72	72	72	72
<input type="checkbox"/> Palvelukeskuksen hoitopäivät	27 748	28 374	26 280	29 624

* Kodinhoitoapu- ja kotisairaanhoidokäynteihin ei ole vuoden 2005 tilinpäätöksessä ja vuoden 2007 talousarviossa laskettu mukaan Kertun kammarilla asuvia (vuonna 2007 3 768 käyntiä) eikä tilapäistä kotipalvelua (vuonna 2007 2 390 käyntiä).



TALOUS	TALOUSARVIO 2007	TOTEUMA 2007	POIKKEAMA
1003 KOTIHOITO- JA VANHUSTYÖ			
Toimintamenot	4 479 660,00	4 734 961,55	
Määrärahamuutos	161 717,04		
Toimintamenot yhteensä	4 641 377,04	4 734 961,55	-93 584,51
Toimintatulot	747 660,00	841 244,51	-93 584,51
Netto	3 732 000,00		0,00
Määrärahamuutos	161 717,04		
Netto (Toimintakate) yhteensä	3 893 717,04	3 893 717,04	0,00
LASKENNALLISET ERÄT menot		95 128,06	
KÄYTTÖOMAISUUS			
Arvo 1.1.		29 014,90	
Lisäykset		0,00	
Poisto		-8 087,16	
Arvo 31.12.		20 927,74	

1004 TOIMEENTULOTURVA**Toiminnalliset tavoitteet**

Kriittiset menestys-tekijät	Arviointikriteerit	Tavoitetaso 2007	Toteutuminen 31.12.2007
Palvelun toimivuus	Keskimääräinen odotusaika	Palveluun pääsy ja hakemusten käsittely 0-3 päivän kuluessa	Toteutunut

SUORITTEET 31.12.2007	TP 05	TP 06	TA 07	TP 07
<input type="checkbox"/> Elatustuensaajat	113	102	95	114
<input type="checkbox"/> Toimeentulotapaukset/perheet	168	145	190	163

TALOUS	TALOUSARVIO 2007	TOTEUMA 2007	POIKKEAMA
1004 TOIMEENTULOTURVA			
Toimintamenot	610 200,00	562 353,35	47 846,65
Toimintatulot	175 000,00	208 196,49	-33 196,49
Netto (Toimintakate)	435 200,00	354 156,86	81 043,14
LASKENNALLISET ERÄT menot		3 874,48	

**1005 MUU SOSIAALITOIMI****Toiminnalliset tavoitteet**

Kriittiset menestystekijät	Arviointikriteerit	Tavoitetaso 2007	Toteutuminen 31.12.2007
Seudullinen sosiaalipäivystys	Toimiva ja riittävä järjestelmä	Sosiaalityön seudullinen päivystys on vakiinnutettu	Kunta mukana alueellisessa sosiaali- ja kriisi-työn hankkeessa.
Lastensuojelun avo- huoltopainotteisuus	Avohuollon tukitoimenpiteet/huostaanotettujen määrä	Huostaanottojen määrä ei lisääntynyt	Tukitoimenpiteitä lisätty perhetyön avulla. Ei uusia huostaanottoja.

SUORITTEET 31.12.2007	TP 05	TP 06	TA 07	TP 07
<input type="checkbox"/> Huostaan otetut lapset	4	4	3	3
<input type="checkbox"/> Työtoiminnan toimintapäivät	2 346	2 033	2 300	2 173
<input type="checkbox"/> Lastensuojelulaitosten ja perhekotien hoitopäivät	664	365	450	414
<input type="checkbox"/> Päihdehuollon hoitovuorokaudet	331	399	450	308
<input type="checkbox"/> Vaikeavammaisten kuljetuspiirissä olevat	26	24	25	30
<input type="checkbox"/> Kehitysvammaisten asumispalvelut/päivät	2 958	3 240	4 700	2 964
<input type="checkbox"/> Vammaisten päivätoiminnan toimintapäivät	920	1 248	1 200	1 182
<input type="checkbox"/> Kehitysvammalaitoksen hoitopäivät	1 457	1 500	1 680	1 500
<input type="checkbox"/> Sotaveteraanien kuntoutus/henkilöä	10	12	12	7
<input type="checkbox"/> Henkilökohtaiset avustajat	4	4	5	5

TALOUS	TALOUSARVIO 2007	TOTEUMA 2007	POIKKEAMA
1005 MUU SOSIAALITOIMI			
Toimintamenot	1 670 352,00	1 435 188,29	235 163,71
Toimintatulot	115 500,00	94 803,48	20 696,52
Netto (Toimintakate) yhteensä	1 554 852,00	1 340 384,81	214 467,19
LASKENNALLISET ERÄT menot		29 092,43	
KÄYTTÖOMAISUUS			
Arvo 1.1.		249,51	
Poisto		-249,51	
Arvo 31.12.		0,00	

**1006 PERUS- JA YMPÄRISTÖTERVEYDENHUOLTO****Toiminnalliset tavoitteet**

Kriittiset menestystekijät	Arviointikriteerit	Tavoitetaso 2007	Toteutuminen 31.12.2007
Tarpeenmukainen ja joustava pääsy FSTKY:n palveluihin	Asiakkaan keskimääräinen odotusaika	Hoitoon pääsyn turvaamista koskevan lainsäädännön mukainen odotusaika	Toteutunut lainsäädännön mukaisena.
Vastaanoton asiakastyytyväisyys	Asiakastyytyväisyyskysely	Tyytyväisiä 60 % ja erittäin tyytyväisiä 30 %	Kyselyä ei tehty.

SUORITTEET 31.12.2007	TP 05	TP 06	TA 07	TP 07
Forssan seudun terveydenhuollon kuntayhtymä: perusterveydenhuolto				
<input type="checkbox"/> Avohoito	19 500	18 844	17 200	19 555
<input type="checkbox"/> Erityistoiminnot	2 190	132	150	111
<input type="checkbox"/> Vuodeosaston hoitopäivät	185	89	180	0
<input type="checkbox"/> Suun terveydenhuolto	9 945	9 574	9 200	9 356
Forssan seudun terveydenhuollon kuntayhtymä: Forssan sairaala: erikoissairaanhoidtoa				
<input type="checkbox"/> Poliklinikkakäynnit/yleissairaudet	5 991	6 061	6 200	6 350
<input type="checkbox"/> Hoitajaksot/yleissairaudet	1 026	1 017	950	848
<input type="checkbox"/> Avohoito/mielenterveystyö	1 758	2 567	3 000	2 826
<input type="checkbox"/> Hoitopäivät/psykiatrian erikoissairaanhoidto	917	1 056	1 100	764

TALOUS	TALOUSARVIO 2007	TOTEUMA 2007	POIKKEAMA
1006 PERUSTERVEYDENHUOLTO			
Toimintamenot yhteensä	4 692 551,00	4 665 050,23	27 500,77

**1007 ERIKOISSAIRAANHOITO****Toiminnalliset tavoitteet**

Kriittiset menestystekijät	Arviointikriteerit	Tavoitetaso 2007	Toteutuminen 31.12.2007
Hoitotakuujärjestelmän toimivuus	Tilastot ja palvelukyselyt	Hoitoon pääsyaika on lain mukainen	Erikoissairaanhoidon pääsy on ollut lain mukainen.

SUORITTEET 31.12.2007	TP 05	TP 06	TA 07	TP 07
Kanta-Hämeen sairaanhoitopiiri				
<input type="checkbox"/> Yleissairauksien erikoissairaanhoido				
– Poliklinikkakäynnit	1 916	1 703	1 850	1 785
– Hoitokaksot	438	400	430	367
<input type="checkbox"/> Psykiatrian erikoissairaanhoido				
– Avohoito	72	25	60	27
– Hoitopäivät	181	47	250	399

TALOUS	TALOUSARVIO 2007	TOTEUMA 2007	POIKKEAMA
1007 ERIKOISSAIRAANHOITO			
Toimintamenot yhteensä	2 608 000,00	2 570 008,00	37 992,00

1008 PERUSKOULUTUS**Vaikuttavuus**

Kriittiset menestystekijät	Arviointikriteerit	Tavoitetaso 2007	Toteutuminen 31.12.2007
Laadukas peruskoulutusjärjestelmä	Päätötdistuksen saaneet	Kaikki	99 %
	Sijoittuminen jatko-opintoihin	Kaikki	96 %
	Opettajien kelpoisuus (ei kelpoisuus/ kelpoisuus)	Korkeintaan 5/55	6/56
	Ylisuurten opetusryhmien osuus	Korkeintaan 5 %	3,7 %

**Talouden ja resurssien hallinta**

Kriittiset menestystekijät	Arviointikriteerit	Tavoitetaso 2007	Toteutuminen 31.12.2007
Opetuksen resurssit	Vuosiviikkotuntia (vvt)/oppilas	Erityisopetuksen tunti-kehitys kasvaa 25 vvt (0,03 vvt/opp.) lv. 2007 - 2008	Muutos 0,04 vvt/opp. Perustettu uusi erityisopettajan virka.
Taloudellisesti järjestetty perusopetus	Opetuksen kustannukset €/oppilas	Alle maaseutumaisten kuntien keskiarvon	6,8 % alle maaseutumaisten kuntien keskiarvon

SUORITTEET 31.12.2007	TP 05	TP 06	TA 07	TP 07
<input type="checkbox"/> Peruskoululaiset	804	796	778	782
<input type="checkbox"/> Peruskoulujen opettajat	55	55	56	56
<input type="checkbox"/> Kyyditettävät peruskoululaiset	317	315	315	307
<input type="checkbox"/> Peruskoulujen koulutyöntekijät	9	8,2	9	9,5
<input type="checkbox"/> Yhteisten koulujen oppilaat	11	16	16	17

TALOUS	TALOUSARVIO 2007	TOTEUMA 2007	POIKKEAMA
1008 PERUSOPETUS			
Toimintamenot	5 122 728,00	5 159 556,65	
Määrärahamuutos	16 400,80		
Toimintamenot yhteensä	5 139 128,80	5 159 556,65	-20 427,85
Toimintatulot	23 270,00	43 697,85	-20 427,85
Netto	5 099 458,00		
Määrärahamuutos	16 400,80		
Netto (Toimintakate) yhteensä	5 115 858,80	5 115 858,80	0,00
LASKENNALLISET ERÄT menot		108 854,47	
KÄYTTÖMAISUUS			
Arvo 1.1.		67 648,55	
Lisäykset		54 397,46	
Poisto		-32 076,90	
Arvo 31.12.		89 969,11	

**1009 KANSALAI SOPISTO JA TAITEEN PERUSOPETUS**

TALOUS	TALOUSARVIO 2007	TOTEUMA 2007	POIKKEAMA
1009 KANSALAI SOPISTO JA TAITEEN PERUSOPETUS			
Toimintamenot	144 290,00	144 579,71	-289,71
Toimintatulot	5 950,00	5 712,00	238,00
Netto (Toimintakate) yhteensä	138 340,00	138 867,71	-527,71

1010 VAPAA SIVISTYSTYÖ**Tavoitteet**

Kriittiset menestystekijät	Arviointikriteerit	Tavoitetaso 2007	Toteutuminen 31.12.2007
Lasten ja nuorten hyvinvointi	Lapsi- ja nuorisopoliittisen ohjelman toteuttaminen	Lapsi- ja nuorisopoliittisen ohjelman toteutusta varten perustetaan kuntatiimi	Tiimi on aloittanut toimintansa. Kokouksia kolme
Kattavat palvelut	Nuorisovaltuuston ja lasten ja nuorten kuuleminen	Järjestetään Nuori-ilta -tilaisuus.	Nuori-ilta tilaisuus järjestettiin 31.10.2007
	Palveluiden saatavuus koko kunnan alueella	Liikunta: Toimintaa 7 kylällä	Liikunta: Toimintaa 7 kylällä
		Nuoriso: Toimintaa 8 kylällä	Nuoriso: Toimintaa 9 kylällä
		Kulttuuri: Toimintaa 6 kylällä	Kulttuuri: toimintaa 5 kylällä
Kirjastoauton reittiuudistus		Reittejä uudistettu, pysäkkimerkit teetetty ja pystytetty paikoilleen.	



SUORITTEET 31.12.2007	TP 05	TP 06	TA 07	TP 07
<input type="checkbox"/> Työllistettäviä nuoria/kpl	125	125	125	120
<input type="checkbox"/> Nuorisotyön ohjaustunnit			1 300	1 753
<input type="checkbox"/> Kulttuuritilaisuuksiin osallistujat			4 350	7 476
<input type="checkbox"/> Kirjastoaineiston lainat/asukas		12,2	14,0	12,1
<input type="checkbox"/> Kirjastokäynnit/asukas		7,5	7,5	7,2
<input type="checkbox"/> Liikunnanohjaustunnit			550	710

TALOUS	TALOUSARVIO 2007	TOTEUMA 2007	POIKKEAMA
1010 VAPAA SIVISTYSTYÖ			
Toimintamenot	812 147,00	815 285,28	-3 138,28
Toimintatulot	98 000,00	112 900,41	-14 900,41
Netto (Toimintakate) yhteensä	714 147,00	702 384,87	11 762,13
LASKENNALLISET ERÄT menot		34 743,33	
KÄYTTÖOMAISUUS			
Arvo 1.1.		274 444,01	
Lisäykset		63 882,59	
Poisto		-54 701,19	
Arvo 31.12.		283 625,41	

**1011 YHDYSKUNTAPALVELUT****Tavoitteet**

Kriittiset menestystekijät	Arviointikriteerit	Tavoitetaso 2007	Toteutuminen 31.12.2007
<p>Viihtyisien asuinalueiden sekä teollisuusalueiden kaavoitus ja rakentaminen sekä yhdyskuntarakenteen eheyttäminen</p>	<p>Uusien yleiskaavojen laatiminen keskustajaman läheisyyteen ja kehittyville kyläalueille</p> <p>Riittävä ja monipuolinen tonttitarjonta, tarjonta vastaa kysyntää.</p>	<p>Työn alla olleiden yleiskaavojen, Liesjärvi ja Lamala-Venesilta, loppuun saattaminen ja yhden uuden yleiskaavatyön aloittaminen kaavoitusohjelman mukaan</p> <p>Siikin alueen asemakaavoituksen aloittaminen Kaukjärvellä.</p> <p>Nuutin asemakaava-alueen kunnallistekniikan suunnittelu ja rakentamisen aloittaminen</p> <p>Rakentamisvalmius vähintään 20 tontille</p>	<p>Liesjärven yleiskaavaehdotus oli ehdotuksena nähtävillä. Kaavasta pidettiin viranomaisneuvottelu.</p> <p>Lamalan yleiskaavaehdotus oli tehtyjen muutosten vuoksi uudelleen nähtävillä joulukuussa.</p> <p>Laadittu Saari-Kaukola ja Ojanen-Porras osayleiskaavan osallistumis- ja arviointisuunnitelmaa.</p> <p>Siiki-Mutala -alueen asemakaavasta valmistui luonnos.</p> <p>Nuutin alueen kunnallistekniikan suunnittelu saatiin melkein valmiiksi. Alueen rakentamisen aloittamista valmisteltiin.</p> <p>Rakentamisvalmius vuoden lopussa oli 44 tontille.</p>
<p>Hyvä ympäristön tila ja luonnonarvojen säilyminen</p>	<p>Ympäristön tilasta huolehtiminen</p>	<p>Pyhäjärven, Kuivajärven ja Kaukjärven kunnostus ja virkistyskäytön lisäämisprojektissa tehtävät toimenpiteet.</p> <p>Selvitys Loimijoen juoksutuskäytännön uudistamiseksi projektin yhteydessä</p>	<p>Suunnitellut ruoppaukset on tehty. Rantojen kunnostus ym. toimenpiteet jatkuvat suunnitelmien mukaan.</p> <p>Selvitys valmistui.</p>
<p>Suunnitelmallinen kaavoitus ja kaavoitusprosessien toimivuus</p>	<p>Maankäyttö-/kaavoitus-ohjelman laatiminen.</p> <p>Kaavoitukseen käytetty aika ja kaavoituksen resurssit</p>	<p>Kaavoitusohjelman tekeminen valmiiksi</p> <p>Selvityksen tekeminen kaavoituksen hoitamisen vaihtoehtoista ja kustannuksista sekä kaavoitusaikojen lyhentämisestä.</p>	<p>Kaavoitusohjelma valmistui.</p> <p>Asiaa selviteltiin. Päädettiin siihen, että kunnassa pitää olla oma kaavoittaja.</p>



Hyväkuntoiset ja liikenneturvalliset liikenneväylät	Yksityistieavustusten oikea kohdentaminen	Uudistetun yksityistieavustusjärjestelmän käyttöönotto	Uusi avustusjärjestelmä otettiin käyttöön. Vuoden 2007 avustukset jaettiin uuden järjestelmän mukaan.
Seudullinen, ajantasainen paikkatietojärjestelmä	Seudulliseen paikkatietojärjestelmään liittyminen	Uusi ohjelmisto käyttöön otettu alkuvuodesta	Uusi ohjelmisto otettiin käyttöön keväällä teknisellä osastolla.

SUORITTEET 31.12.2007	TP 05	TP 06	TA 07	TP 07
<input type="checkbox"/> Rakennus- ja toimenpideluvat*	162	163	210	196
<input type="checkbox"/> Poikkeusluvut	42	36	30	31
<input type="checkbox"/> Korjausavustuspäätökset	15	36	30	4
<input type="checkbox"/> Maa-ainesluvut	2	3	3	5
<input type="checkbox"/> Ympäristöluvut	2	1	4	1
<input type="checkbox"/> Suunnittelutarveratkaisut	1	4	5	0
<input type="checkbox"/> Ilmoitukset/muutospiirustukset	142	143	135	94
<input type="checkbox"/> Avustettavat tiet/km	290	280	285	285
<input type="checkbox"/> Hoidettavat puistoalueet/ha	6,0	6,8	6,8	6,8
<input type="checkbox"/> Venesillan leirintäalue/ha	1,7	1,7	1,7	1,7
<input type="checkbox"/> Saaren kansanpuisto/ha	48	48	48	48
<input type="checkbox"/> Tiet /km	23	24,2	24,2	24,2

*Vuoden 2007 tilinpäätöksessä ja talousarviossa ovat mukana sekä rakennusluvut (170) että toimenpideluvat (26). Vuoden 2005 ja 2006 tilinpäätökset sisältävät vain rakennusluvut.

TALOUS	TALOUSARVIO 2007	TOTEUMA 2007	POIKKEAMA
1011 YHDYSKUNTAPALVELUT			
Toimintamenot	1 064 081,00	1 000 531,31	63 549,69
Toimintatulot	143 310,00	139 978,91	3 331,09
Netto (Toimintakate) yhteensä	920 771,00	860 552,40	60 218,60
LASKENNALLISET ERÄT menot		36 911,65	
KÄYTTÖMAISUUS			
Arvo 1.1.		2 097 959,23	
Lisäykset		311 224,14	
Poisto		-338 950,94	
Arvo 31.12.		2 070 232,43	

**1012 KIINTEISTÖTOIMI****Talouden ja resurssien hallinta**

Kriittiset menestystekijät	Arviointikriteerit	Tavoitetaso 2007	Toteutuminen 31.12.2007
Taloudellinen ja ennakkoiva kiinteistöjen hoito	Kiinteistöjen kuntotiedot	Kuntotietojen päivitys vuoden loppuun mennessä	Päivitys kesken. Siirtynyt vuodelle 2008 maanrakennusmestarin poissaolon vuoksi.
	Kiinteistöjen hoitokulut	Hoitokulut alle valtakunnallisen keskiarvon	Hoitokulut: toimitiloissa 3,17 €/m ² /kk talonmiespalveluissa 1,07 €/m ² /kk siivouspalveluissa 2,26 €/m ² /kk (31.7.07 asti)

SUORITTEET 31.12.2007	TP 05	TP 06	TA 07	TP 07
<input type="checkbox"/> Toimitilat/m ²	19 000	19 600	19 600	19 800
<input type="checkbox"/> Rakennusalat/m ²	17 550	19 150	19 150	19 150
<input type="checkbox"/> Siivottavat alat/m ²	14 540	14 540	14 540	14 540

TALOUS	TALOUSARVIO 2007	TOTEUMA 2007	POIKKEAMA
1012 KIINTEISTÖTOIMI			
Toimintamenot	1 392 461,00	1 284 234,07	108 226,93
Toimintatulot	1 319 766,00	1 223 953,93	95 812,07
Netto (Toimintakate) yhteensä	72 695,00	60 280,14	12 414,86
LASKENNALLISET ERÄT menot		153 885,75	
KÄYTTÖOMAISUUS			
Arvo 1.1.		13 575 982,45	
Lisäykset		260 168,35	
Poisto		-386 340,63	
Arvo 31.12.		13 449 810,17	

Vuoden 2007 talousarviossa useiden siivottavien kohteiden tuloista ja menoista jäi siirtämättä 5 kuukauden osuus kiinteistötoimesta puhdistuspalveluihin, kun taas tilinpäätöksessä puhdistuspalvelut sisältävät kaikkien siivottavien kohteiden tulot ja menot 5 kuukauden osalta.

**1013 LIIKETOIMINTA****Vaikuttavuus**

Kriittiset menestystekijät	Arviointikriteerit	Tavoitetaso 2007	Toteutuminen 31.12.2007
Asuntojen ja muiden tilojen vuokrauksen taloudellisuus	Toimintatuottojen määrä	Tuloslaskelma asuntojen ja muiden tilojen osalta siten, että mukaan on laskettu myös investoinnit	Asuntojen ja muiden tilojen vuokraus oli tuottavaa. Asuntojen vuokrauksen ylijäämä oli 130.824 euroa ja muiden tilojen vuokrauksen ylijäämä 41.414 euroa.

SUORITTEET 31.12.2007	TP 05	TP 06	TA 07	TP 07
<input type="checkbox"/> Metsienhoito/ha	554	554	554	554
<input type="checkbox"/> Asunnot/m ²	4 208	4 252	4 309	4 309
<input type="checkbox"/> Muut tilat/m ²	2 814	2 814	2 814	2 814

TALOUS	TALOUSARVIO 2007	TOTEUMA 2007	POIKKEAMA
1013 LIIKETOIMINTA			
Toimintamenot	1 159 781,00	1 526 606,80	
Määrärahamuutos	34 465,00		
Toimintamenot yhteensä	1 194 246,00	1 526 606,80	-332 360,80
Toimintatulot	1 434 860,00	1 822 825,82	-387 965,82
Netto	-275 079,00		
Määrärahamuutos	34 465,00		
Netto (Toimintakate) yhteensä	-240 614,00	-296 219,02	55 605,02
LASKENNALLISET ERÄT menot		20 146,11	
KÄYTTÖOMAISUUS			
Arvo 1.1.		2 652 107,49	
Lisäykset		66 686,59	
Vähennykset		-85 912,57	
Poisto		-101 900,15	
Arvo 31.12.		2 530 981,36	

**1014 MUUT PALVELUT****TULOSYKSIKKÖ: ELINKEINOELÄMÄN KEHITTÄMINEN**

Kriittiset menestystekijät	Arviointikriteerit	Tavoitetaso 2007	Toteutuminen 31.12.2007
Työpaikkojen ja yritysten tarvitsemien yleisten edellytysten parantaminen erityisesti työvoimakysymysten sekä tontti- ja tilaratkaisujen avulla.	Työntekijämäärän ja yritysten lukumäärän lisäys, uusien yritysten syntyminen kunnan ja yhteistyökumppanien toimenpitein koko kunnan edellytykset huomioiden.	Vuoden lopussa yritysten nettolisäys 25, joista 5 maaseutuyritystä.	Perustettu 42 yritystä. Lakanneita yrityksiä 18 (sisältää tilinpäätöspositoina poistetut ja mm. yritysten fuusioitumiset). Nettolisäys 24 yritystä, joista 6 maaseutuyritystä.

TULOSYKSIKKÖ: MAASEUTUTOIMI**Vaikuttavuus**

Kriittiset menestystekijät	Arviointikriteerit	Tavoitetaso 2007	Toteutuminen 31.12.2007
Maaseutuelinkeinojen ja kylien kehittäminen	Päivitetyn Tammelan kylä- ja maaseutuelinkeino-ohjelman toteutuminen.	Kyläohjelman toteuttamisen ja seurannan uudet toimintatavat on otettu käyttöön.	Tammelan kylien -yhteistyöryhmän kanssa on luotu uudet kyläohjelman toteuttamistavat. Mittareita on tarkennettu. Uudet mittarit otetaan käyttöön keväällä 2008.

Talouden ja resurssien hallinta

Kriittiset menestystekijät	Arviointikriteerit	Tavoitetaso 2007	Toteutuminen 31.12.2007
Kesäasukastoimikunnan toiminnan käynnistyminen	Kesäasukastoimikunnan käynnistämät toimenpiteet.	Kesäasukastoimikunta on käynnistänyt 3 toimenpidettä	Tammelan vapaa-ajan asukkaat yhdistys on perustettu. Uusia toimenpiteitä on käynnistetty mm. kesäasukaspäivän uudistaminen, retki vapaa-ajanasunto messuille, osallistuminen järvisunnuntai tapahtumaan. Lisäksi on selvitetty mahdollisuutta osallistua omakotiliiton mökkitalkka-riprojektiin.



SUORITTEET 31.12.2007	TP 05	TP 06	TA 07	TP 07
<input type="checkbox"/> Maatilojen sukupolvenvaihdos	9	4	5	3
<input type="checkbox"/> Rekisterissä olevat maatilat	790	791	790	791
<input type="checkbox"/> Peltoa viljelyksessä/ha	8 500	8 810	8 800	8 600
<input type="checkbox"/> Toimivat maatilat	275	265	270	262
<input type="checkbox"/> Peltoalaan perustuvat tukihakemukset	260	260	260	253
<input type="checkbox"/> Luopumistukihakemukset	7	1	5	4
<input type="checkbox"/> Satovahinkohakemukset	2	4	15	0
<input type="checkbox"/> Hirvovahinkohakemukset	1	0	5	0
<input type="checkbox"/> Maatalouden investointitukihakemukset	65	27	15	44
<input type="checkbox"/> Maaseudun puutarha- ja pienyritystukihakemukset	1	2	5	4
<input type="checkbox"/> Investointi- ja kehittämisavustukset puutarhoille ja pienyrityksille, 1 000 €	20	13	20	54

TALOUS	TALOUSARVIO 2007	TOTEUMA 2007	POIKKEAMA
1014 MUUT PALVELUT KUIN RUOKA- JA PUHDISTUSPALVELUT			
Toimintamenot	357 976,00	379 411,45	
Määrärahamuutos	15 843,00		
Toimintamenot yhteensä	373 819,00	379 411,45	-5 592,45
Toimintatulot	5 300,00	9 508,86	-4 208,86
Netto	352 676,00		
Määrärahamuutos	15 843,00		
Netto (Toimintakate) yhteensä	368 519,00	369 902,59	-1 383,59
LASKENNALLISET ERÄT menot		40 495,65	
KÄYTTÖOMAISUUS			
Arvo 1.1.		304,82	
Lisäykset		0,00	
Poisto		-60,96	
Arvo 31.12.		243,86	

TULOSYKSIKKÖ: RUOKA- JA PUHDISTUSPALVELUT

Tavoitteet

Kriittiset menestystekijät	Arviointikriteerit	Tavoitetaso 2007	Toteutuminen 31.12.2007
Laadukas ruokapalveluorganisaatio	Asiakaslähtöisyys	Tyytyväinen asiakas keskiarvolla 3,5/5 (asiakaskysely)	Koulukeskuksen ruokapalvelukyselyn keskiarvo 3,5 (12/2007). * 1-6 luokat ka. 3,9 * 7-9 luokat ka. 3,3 * henkilökunta ka. 3,4 Muiden toimipaikkojen asiakaskysely tehdään kevään 2008 aikana.



	Tarjotaan suositusten mukaiset ateriat	Koulu- ja päiväkotiruokasuositukset	Ruokalistat on suunniteltu ravitsemussuositusten mukaan.
	Omavalvontakoulutus	Omavalvonta lain vaatimalle tasolle	Omavalvonta lain vaatimalla tasolla. Omavalvontapäivitykset tehdään kevään 2008 aikana.

TALOUS	TALOUSARVIO 2007	TOTEUMA 2007	POIKKEAMA
RUOKAPALVELUT			
Toimintamenot	1 087 623,00	1 180 255,55	-92 632,55
Toimintatulot	1 087 741,00	1 180 255,55	-92 514,55
Netto (Toimintakate) yhteensä	-118,00	0,00	-118,00
LASKENNALLISET ERÄT menot		76 365,34	
KÄYTTÖOMAISUUS			
Arvo 1.1.			
Lisäykset		26 514,59	
Poisto		-2 651,46	
Arvo 31.12.		23 863,13	

Talousarviosta poiketen tilinpäätöksessä ruokapalvelujen hallinto (n. 126.000 euroa) on jaettu eri ruokapalveluyksiköille, jolloin sekä tulot että menot kasvavat vastaavalla summalla. Ruokapalvelujen arvioitu laskutus muilta hallintokunnilta oli talousarvion mukaan n. 871.000 euroa ja tilinpäätöksessä n. 821.500 euroa.

TALOUS	TALOUSARVIO 2007	TOTEUMA 2007	POIKKEAMA
PUHDISTUSPALVELUT			
Toimintamenot	108 137,00	143 236,27	-35 099,27
Toimintatulot	106 635,00	143 236,27	-36 601,27
Netto (Toimintakate) yhteensä	1 502,00	0,00	1 502,00
LASKENNALLISET ERÄT menot		2 576,27	

Vuoden 2007 talousarviossa useiden siivottavien kohteiden tuloista ja menoista jäi siirtämättä 5 kuukauden osuus kiinteistötoimesta puhdistuspalveluihin, kun taas tilinpäätöksessä puhdistuspalvelut sisältävät kaikkien siivottavien kohteiden tulot ja menot 5 kuukauden osalta.

**1015 VESIHUOLTO****Vaikuttavuus**

Kriittiset menestystekijät	Arviointikriteerit	Tavoitetaso 2007	Toteutuminen 31.12.2007
Vesihuollon varmuuden turvaaminen	Vesikatkojen vähentäminen	Varavoimalan hankkiminen Lautaportaan pumppaamolle.	Varavoimala hankittu.

Prosessit ja rakenteet

Kriittiset menestystekijät	Arviointikriteerit	Tavoitetaso 2007	Toteutuminen 31.12.2007
Vesihuoltolaitoksilla selkeät vastuualueet	Vesihuoltolaitosten toiminta-alueet	Vesihuoltolaitosten toiminta-alueet hyväksytty veden jakelun ja viemäroinnin osalta	Toiminta-aluekarttojen tekeminen on kesken suunnittelutoimistosta johtuvista syistä.

Talouden ja resurssien hallinta

Kriittiset menestystekijät	Arviointikriteerit	Tavoitetaso 2007	Toteutuminen 31.12.2007
Kunnan vesihuoltolaitos toimii kustannusvastaavasti	Vesihuoltolaitoksen talousseuranta	Laitoksen tulot kattavat menot	Vaikka käyttötalouden osalta ylitettiin arvioitu tulojen määrä, jäi laitoksen tulos 74.028 euroa miinukselle vesivuotojen, Forssan jätevesihinnan sekä jäännöspääoman korotusten vuoksi.
	Käyttömaksujen tarkistaminen	Tarkistetut käyttömaksut käyttöön 1.1.2007 lukien	Tarkistetut käyttömaksut ovat olleet käytössä vuoden alusta.

SUORITTEET 31.12.2007	TP 05	TP 06	TA 07	TP 07
Vesimäärä/m ³				
<input type="checkbox"/> verkostoon pumpattu	301 940	354 700	235 000	350 125
<input type="checkbox"/> laskutettu	212 410	238 000	230 000	280 000
Jätevesimäärä/m ³				
<input type="checkbox"/> Jätevedenpuhdistamolle pumpattu	194 030	189 710	185 000	204 714
<input type="checkbox"/> laskutettu	103 170	118 830	130 000	138 500



TALOUS	TALOUSARVIO 2007	TOTEUMA 2007	POIKKEAMA
1015 VESIHUOLTO			
Toimintamenot	239 170,00	335 902,05	-96 732,05
Toimintatulot	442 750,00	546 718,84	-103 968,84
Netto (Toimintakate) yhteensä	-203 580,00	-210 816,79	7 236,79
LASKENNALLISET ERÄT menot		56 088,18	
KÄYTTÖOMAISUUS			
Arvo 1.1.		2 831 990,03	
Vähennykset		885 568,37	
Poisto		-197 444,56	
Arvo 31.12.		3 520 113,84	

7.3 HALLITUKSEN ESITYS TILIKAUDEN TULOKSEN KÄSITTELYSTÄ

Kunnanhallituksen on kuntalain 70 §:n mukaan tehtävä toimintakertomuksessa tai sen antamisen yhteydessä esitys tilikauden tuloksen käsittelystä sekä talouden tasapainottamista koskevista toimenpiteistä.

Tilikauden tuloksella tarkoitetaan kunnan tuloslaskelman tulosta ennen varauksia ja rahastosiirtoja.

Tilikauden tulos on 926 626,46 euroa. Kunnanhallitus esittää tilikauden tuloksen käsittelystä seuraavaa:

- tehdään 740 000 euron investointivaraukset: Ruissluodon palvelukeskuksen investointivaraus 400 000 euroa, Nuutin yhdyskuntarakentamisen investointivaraus 160 000 euroa ja Siiki-Mutalan runkoviemärin investointivaraus 180 000 euroa
- tuloutetaan Häiviän alueen runkoviemärin investointivaraus 350 000 euroa sekä tehdään tähän kohteeseen liittyvä edellä mainitun suuruinen poistoerolisäys
- tuloutetaan tehtyjä poistoeroja suunnitelman mukaan 89 059,79 euroa
- tilikauden ylijäämä 275 686,25 euroa siirretään ylijäämätilille taseeseen.



8 TULOSLASKELMAN TOTEUTUMISVERTAILU

TULOSLASKELMAN TOTEUTUMISVERTAILU

Sisäiset ja ulkoiset menot	Talousarvio (alkuperäinen)	Talousarvio (muutettu)	Toteuma	Poikkeama (alkuperäiseen)	Poikkeama (muutettuun)
----------------------------	-------------------------------	---------------------------	---------	------------------------------	---------------------------

(henkilöstökorvaukset on vähennetty henkilöstökuluista eivätkä sisälly toimintatuottoihin)

Toimintatuotot

Myyntituotot	3 445 472	3 445 472	3 956 954	511 482	511 482
Maksutuotot	1 196 170	1 196 170	1 164 816	-31 354	-31 354
Tuet ja avustukset	207 380	207 380	229 978	22 598	22 598
Muut toimintatuotot	1 433 090	1 433 090	1 673 393	240 303	240 303
Toimintatuotot yhteensä	6 282 112	6 282 112	7 025 140	743 028	743 028

Toimintakulut

Henkilöstökulut	-11 538 770	-11 800 487	-11 745 028	-206 258	55 459
Palvelujen ostot	-13 823 542	-13 855 786	-14 160 613	-337 071	-304 827
Aineet, tarvikkeet ja tavarat	-1 728 997	-1 728 997	-1 641 339	87 658	87 658
Avustukset	-1 434 870	-1 524 372	-1 501 440	-66 570	22 932
Muut toimintakulut	-1 104 048	-1 104 048	-1 022 424	81 624	81 624
Toimintamenot yhteensä	-29 630 227	-30 013 690	-30 070 843	-440 616	-57 153

Toimintakate	-23 348 115	-23 731 578	-23 045 702	302 413	685 876
---------------------	--------------------	--------------------	--------------------	----------------	----------------

Verotulot	15 767 000	15 767 000	16 457 154	690 154	690 154
Valtionosuudet	8 975 000	8 975 000	8 895 052	-79 948	-79 948

Rahoitustuotot ja -kulut

Korkotuotot	17 400	17 400	23 931	6 531	6 531
Muut rahoitustuotot	86 300	86 300	130 549	44 249	44 249
Korkokulut	-320 000	-320 000	-291 092	28 908	28 908
Muut rahoituskulut	-59 100	-59 100	-89 043	-29 943	-29 943
	-275 400	-275 400	-225 656	49 744	49 744

Vuosikate	1 118 485	735 022	2 080 849	962 364	1 345 827
------------------	------------------	----------------	------------------	----------------	------------------

Poistot ja arvonalentumiset

Suunnitelman mukaiset poistot	-1 180 006	-1 180 006	-1 154 222	25 784	25 784
-------------------------------	------------	------------	------------	--------	--------

Tilikauden tulos	-61 521	-444 984	926 626	988 147	1 371 610
-------------------------	----------------	-----------------	----------------	----------------	------------------

Poistoeron lisäys (-) tai vähennys (+)	88 350	88 350	-260 940	-349 290	-349 290
--	--------	--------	----------	----------	----------

Varausten lisäys (-) tai vähennys (+)			-390 000	-390 000	-390 000
---------------------------------------	--	--	----------	----------	----------

Tilikauden ylijäämä (alijäämä)	26 829	-356 634	275 686	248 857	632 320
---------------------------------------	---------------	-----------------	----------------	----------------	----------------

**VEROTULOJEN ERITTELY**

	Talousarvio	Toteuma	Poikkeama
Kunnan tulovero	13 643 000,00	14 137 890,86	-494 890,86
Osuus yhteisöveron tuotosta	1 291 000,00	1 493 073,99	-202 073,99
Kiinteistövero	833 000,00	826 189,63	6 810,37
Muut verotulot			
Yhteensä	15 767 000,00	16 457 154,48	-690 154,48

TULOVEROPROSENTIT

	Tuloveroprosentti	Tulovero/ €	Muutos
Verovuosi 2001	18,25	11 124 534	
Verovuosi 2002	18,50	11 693 376	5,1 %
Verovuosi 2003	18,50	12 053 906	3,1 %
Verovuosi 2004	18,50	12 173 885	1,0 %
Verovuosi 2005	18,50	12 535 925	3,0 %
Verovuosi 2006	18,50	13 259 569	5,8 %

VALTIONOSUUKSIEN ERITTELY

	Talousarvio	Toteuma	Poikkeama
Yleinen valtionosuus	225 000	218 808	6 192
Sosiaali- ja terveydenhuollon valtionosuus	7 068 000	7 103 924	-35 924
Opetus- ja kulttuuritoimen valtionosuus	1 682 000	1 572 320	109 680
Yhteensä	8 975 000	8 895 052	79 948

ARVONLISÄVERON PALAUTUS

2001	793 504
2002	629 529
2003	634 260
2004	652 133
2005	772 163
2006	801 074
2007	661 468
Yhteensä	4 944 131

**9 INVESTOINTIOSAN TOTEUTUMISVERTAILU**

Tilinumero	Tilin nimi	Tilinpäätös	Talousarvio	Käyttö	%	Netto
KUNNANHALLITUS						
2 001 001	ATK-ohjelmat ja muut pitkävaikutteiset menot					
2 001 001 001 001	Talous- ja henkilöstöhall. ATK-järj. uusiminen					
	<i>Menot</i>	2 085,24	50 000,00	19 232,09	38 %	30 767,91
2 001 001 002	Muut investoinnit					
	<i>Menot</i>		7 000,00	4 033,71	58 %	2 966,29
2 001 001	ATK-ohjelmat ja muut pitkävaikutteiset menot					
	<i>Menot</i>	2 085,24	57 000,00	23 265,80	41 %	33 734,20
2 001 002	Maa- ja vesialueet					
	<i>Menot</i>	45 000,00	100 000,00	324 085,00	100 %	-85,00
	<i>MRM</i>		224 000,00			
	<i>Talousarvio yhteensä</i>		324 000,00			
	<i>Tulot</i>	60 897,90	100 000,00	26 289,73	26 %	73 710,27
	<i>Netto</i>	-15 897,90		297 795,27	133 %	-73 795,27
	<i>MRM</i>		224 000,00			
2 001 003	Irtaimisto					
2 001 003 001 001	Valtuustosalin AV-kalusto					
	<i>Menot</i>		30 000,00	31 586,32	100 %	-0,32
	<i>MRM</i>		1 586,00			
	<i>Talousarvio yhteensä</i>		31 586,00			
2 001 003 001 002	Ruokapalveluyksikön koneet ja laitteet					
	<i>Menot</i>		56 250,00	26 514,59	47 %	29 735,41
2 001 003 002	Muu irtaimisto					
	<i>Menot</i>	3 680,00	34 000,00	21 286,00	63 %	12 714,00
2 001 003	Irtaimisto					
	<i>Menot</i>	3 680,00	120 250,00	79 386,91	65 %	42 449,09
	<i>MRM</i>		1 586,00			
	<i>Talousarvio yhteensä</i>		121 836,00			
2 001 004	Arvopaperit ja muut pitkävaikutteiset sijoitukset					
2 001 004 002	Muut arvopaperit					
	<i>Menot</i>	95 504,00	100 000,00	32 535,00	33 %	67 465,00
2 001 004	Arvopaperit ja muut pitkävaikutteiset sijoitukset					
	<i>Menot</i>	95 504,00	100 000,00	32 535,00	33 %	67 465,00
2 001 006	Rakennukset					
2 001 006 001	Nokan kiinteistöt					
	<i>Tulot</i>			85 912,57		-85 912,57
2 001 006	Rakennukset					
	<i>Tulot</i>			85 912,57		-85 912,57



Tilinumero	Tilin nimi	Tilinpäätös	Talousarvio	Käyttö	%	Netto
2 001	KUNNANHALLITUS YHTEENSÄ					
	<i>Menot</i>	146 269,24	377 250,00	459 272,71	76 %	143 563,29
	<i>MRM</i>		225 586,00			
	<i>Talousarvio yhteensä</i>		602 836,00			
					112	
	<i>Tulot</i>	60 897,90	100 000,00	112 202,30	%	-12 202,30
	<i>Netto</i>	85 371,34	277 250,00	347 070,41	69 %	155 765,59
	<i>MRM</i>		225 586,00			
	<i>Talousarvio yhteensä</i>		502 836,00			

KOULUTUSLAUTAKUNTA

2 002 001	Atk-ohjelmat ja muut pitkävaikutteiset menot					
2 002 001 001 002	Atk-ohjelmat					
	<i>Menot</i>	3 137,42				
2 002 003	Irtaimisto					
2 002 003 002	Muu irtaimisto					
2 002 003 002 001	ATK-laitteet					
	<i>Menot</i>	11 985,43	29 000,00	28 765,91	99 %	234,09
2 002 003 002 002	Muu kalusto					
	<i>Menot</i>	11 166,81	26 000,00	25 631,55	99 %	368,45
2 002 003 002	Muu irtaimisto					
	<i>Menot</i>	23 152,24	55 000,00	54 397,46	99 %	602,54
2 002 003	Irtaimisto					
	<i>Menot</i>	23 152,24	55 000,00	54 397,46	99 %	602,54
2 002 006	Talonrakentaminen					
2 002 006 001 004	Kaukjärven koulun laajennus ja saneeraus					
	<i>Menot</i>	33 000,00				
2 002 006 001 005	Portaan koulun laajennus saneeraus					
	<i>Menot</i>	4 877,05	28 000,00	540,98	2 %	27 459,02
2 002 006 001	Hankekohtaiset investoinnit					
	<i>Menot</i>	37 877,05	28 000,00	540,98	2 %	27 459,02
2 002 006	Talonrakentaminen					
	<i>Menot</i>	37 877,05	28 000,00	540,98	2 %	27 459,02
2 002	KOULUTUSLAUTAKUNTA YHTEENSÄ					
	<i>Menot</i>	64 166,71	83 000,00	54 938,44	66 %	28 061,56



Tilinumero	Tilin nimi	Tilinpäätös	Talousarvio	Käyttö	%	Netto
TEKNINEN LAUTAKUNTA						
2 003 003	Irtaimisto					
2 003 003 001 001	Karttakopiokone					
	<i>Menot</i>		23 000,00	17 180,26	75 %	5 819,74
2 003 003 002	Muu irtaimisto					
	<i>Menot</i>		31 000,00	28 140,46	91 %	2 859,54
2 003 003	Irtaimisto					
	<i>Menot</i>		54 000,00	45 320,72	84 %	8 679,28
2 003 005	Yhdyskuntarakentaminen					
2 003 005 001 003	Mustialan kevyen liikenteenväylä					
	<i>Tulot</i>	718,60				
2 003 005 001 008	Kytö II					
	<i>Menot</i>	485 450,39				
2 003 005 002	Muu yhdyskuntarakentaminen					
2 003 005 002 001	Liikenneväylien rakentaminen					
	<i>Menot</i>	159 988,56	166 000,00	133 760,01	81 %	32 239,99
	<i>Tulot</i>	4 665,00				
	<i>Netto</i>	155 323,56	166 000,00	133 760,01	81 %	32 239,99
2 003 005 002 006	Tievalaistus					
	<i>Menot</i>	52 902,13	20 500,00	16 903,16	82 %	3 596,84
2 003 005 002 008	Kaavateiden päällystäminen					
	<i>Menot</i>	10 647,40	90 000,00	84 663,32	94 %	5 336,68
2 003 005 002 010	Venepaikat					
	<i>Menot</i>	2 703,61				
2 003 005 002 011	Opasteet					
	<i>Menot</i>	454,18				
2 003 005 002	Muu yhdyskuntarakentaminen					
	<i>Menot</i>	226 695,88	276 500,00	235 326,49	85 %	41 173,51
	<i>Tulot</i>	4 665,00				
	<i>Netto</i>	222 030,88	276 500,00	235 326,49	85 %	41 173,51
2 003 005	Yhdyskuntarakentaminen					
	<i>Menot</i>	712 146,27	276 500,00	235 326,49	85 %	41 173,51
	<i>Tulot</i>	5 383,60				
	<i>Netto</i>	706 762,67	276 500,00	235 326,49	85 %	41 173,51



Tilinumero	Tilin nimi	Tilinpäätös	Talousarvio	Käyttö	%	Netto
2 003 006	Talonrakentaminen					
2 003 006 001 004	Vastaanottohalli					
	<i>Menot</i>	314 075,55				
2 003 006 002	Muu rakentaminen					
2 003 006 002 001	Kaukajärven ala-aste					
	<i>Menot</i>		6 200,00			6 200,00
2 003 006 002 004	Yläaste					
	<i>Menot</i>	10 372,50	21 000,00	20 290,82	97 %	709,18
2 003 006 002 005	Toimintatalo					
	<i>Menot</i>		6 100,00			6 100,00
2 003 006 002 008	Vuokratalot					
	<i>Menot</i>	8 623,06	43 000,00	21 261,19	49 %	21 738,81
2 003 006 002 009	Venesilta					
	<i>Menot</i>	921,50	6 600,00	1 943,36	29 %	4 656,64
2 003 006 002 010	Letkun ala-aste					
	<i>Menot</i>		6 200,00	1 996,07	32 %	4 203,93
2 003 006 002 012	Myllykylän ala-aste					
	<i>Menot</i>	15 456,93	21 000,00	20 527,55	98 %	472,45
2 003 006 002 013	Portaan ala-aste					
	<i>Menot</i>	32 931,38	10 500,00	6 201,42	59 %	4 298,58
2 003 006 002 014	Saaren ala-aste					
	<i>Menot</i>	5 758,03	18 000,00	20 528,47	114 %	-2 528,47
2 003 006 002 017	Päiväkoti					
	<i>Menot</i>	47 778,16	31 200,00	21 235,43	68 %	9 964,57
2 003 006 002 018	Ruisluoto					
	<i>Menot</i>	20 649,55	6 300,00	6 255,24	99 %	44,76
2 003 006 002 022	Häiviän ryhmis					
	<i>Menot</i>	4 551,50				
2 003 006 002 025	Kunnantalo					
	<i>Menot</i>	2 517,39	7 000,00	5 245,90	75 %	1 754,10
2 003 006 002 026	Manttaali					
	<i>Menot</i>	12 880,18	20 000,00	10 994,55	55 %	9 005,45
2 003 006 002 028	Päiväkoti II					
	<i>Menot</i>	2 453,21	12 700,00	16 729,23	132 %	-4 029,23
2 003 006 002 035	Tekninen tukikohta					
	<i>Menot</i>	5 375,77	6 100,00	1 555,39	25 %	4 544,61



Tilinumero	Tilin nimi	Tilinpäätös	Talousarvio	Käyttö	%	Netto
2 003 006 002 036	Portaan terveystalo <i>Menot</i>	3 561,41				
2 003 006 002 040	Riihivalkaman ala-aste <i>Menot</i>	18 743,55	19 200,00	24 761,80	129 %	-5 561,80
2 003 006 002 043	Osakehuoneistot <i>Menot</i>	4 830,46	18 000,00	8 600,29	48 %	9 399,71
2 003 006 002 045	FAI:n keittiö <i>Menot</i>	22 619,64	6 000,00			6 000,00
2 003 006 002 046	Päiväkoti/ent. kansakoulu <i>Menot</i>	5 324,40	18 000,00	17 425,35	97 %	574,65
2 003 006 002 047	Lindabella <i>Menot</i>		8 600,00	24 017,80	279 %	-15 417,80
2 003 006 002	Muu rakentaminen <i>Menot</i>	225 348,62	291 700,00	229 569,86	79 %	62 130,14
2 003 006	Talonrakentaminen <i>Menot</i>	539 424,17	291 700,00	229 569,86	79 %	62 130,14
2 003	TEKNINEN LAUTAKUNTA YHTEENSÄ					
	<i>Menot</i>	1 251 570,44	622 200,00	510 217,07	82 %	111 982,93
	<i>Tulot</i>	5 383,60				
	<i>Netto</i>	1 246 186,84	622 200,00	510 217,07	82 %	111 982,93



Tilinumero	Tilin nimi	Tilinpäätös	Talousarvio	Käyttö	%	Netto
PERUSTURVALAUTAKUNTA						
2 004 003	Irtaimisto					
2 004 003 002	Muu irtaimisto					
2 004 003 002 002	Palvelukeskus					
	<i>Menot</i>	17 120,80	25 000,00	12 807,31	51 %	12 192,69
2 004 003 002 003	Päiväkoti					
	<i>Menot</i>	8 966,64	8 000,00	9 150,20	114 %	-1 150,20
2 004 003 002	Muu irtaimisto					
	<i>Menot</i>	26 087,44	33 000,00	21 957,51	67 %	11 042,49
2 004 003	Irtaimisto					
	<i>Menot</i>	26 087,44	33 000,00	21 957,51	67 %	11 042,49
2 004 006	Talonrakentaminen					
2 004 006 001 001	Kehitysvamma-asuntola					
	<i>Menot</i>	426 337,04				
	<i>Tulot</i>	112 865,62		268,38		-268,38
	<i>Netto</i>	313 471,42		-268,38		268,38
2 004 006 001 003	Vuodeosaston hankinta					
	<i>Menot</i>		30 000,00	8 285,10	28 %	21 714,90
2 004 006 002	Muu rakentaminen					
2 004 006 002 001	Päivähoidon kiinteistöjen korjaus- ja tilakunnostukset				100 %	
	<i>Menot</i>			82 999,31		
	<i>MRM</i>		82 999,31			
2 004 006	Talonrakentaminen					
	<i>Menot</i>	426 337,04	30 000,00	91 284,41	81 %	21 714,90
	<i>MRM</i>		82 999,31			
	<i>Talousarvio yhteensä</i>		112 999,31			
	<i>Tulot</i>	112 865,62		268,38		-268,38
	<i>Netto</i>	313 471,42	30 000,00	91 016,03	81 %	21 983,28
	<i>MRM</i>		82 999,31			
	<i>Talousarvio yhteensä</i>		112 999,31			
2 004	PERUSTURVALAUTAKUNTA YHTEENSÄ					
	<i>Menot</i>	452 424,48	63 000,00	113 241,92	78 %	32 757,39
	<i>MRM</i>		82 999,31			
	<i>Talousarvio yhteensä</i>		145 999,31			
	<i>Tulot</i>	112 865,62		268,38		-268,38
	<i>Netto</i>	339 558,86	63 000,00	112 973,54	77 %	33 025,77
	<i>MRM</i>		82 999,31			
	<i>Talousarvio yhteensä</i>		145 999,31			



Tilinumero	Tilin nimi	Tilinpäätös	Talousarvio	Käyttö	%	Netto
YMPÄRISTÖLAUTAKUNTA						
2 005 001	ATK-ohjelmat ja muut pitkävaikutteiset menot					
2 005 001 001 001	Järvien virkistyskäytön lisääminen					
	<i>Menot</i>		132 000,00			
	<i>MKS</i>		-132 000,00			
	<i>Talousarvio yhteensä</i>					
	<i>Tulot</i>		72 000,00			
	<i>MKS</i>		-72 000,00			
	<i>Talousarvio yhteensä</i>					
	<i>Netto</i>		60 000,00			
	<i>MKS</i>		-60 000,00			
	<i>Talousarvio yhteensä</i>					
2 005 001 002	Muut pitkävaikutteiset menot					
2 005 001 002 001	Järvien kunnostus					
	<i>Menot</i>	16 562,50	10 000,00	10 000,00	100 %	
2 005 001 002 008	Kulttuuriympäristön inventointi					
	<i>Menot</i>		7 000,00	5 710,37	82 %	1 289,63
2 005 001 002 009	Kyläyleiskaava					
	<i>Menot</i>		10 000,00	8 923,20	89 %	1 076,80
2 005 001 002 010	Nahkurinverstas					
	<i>Menot</i>	4 918,03	9 000,00	6 000,00	67 %	3 000,00
2 005 001 002 011	L-H:n arvokkaiden luontokohteiden inventointi					
	<i>Menot</i>		6 000,00	4 000,00	67 %	2 000,00
2 005 001 002	Muut pitkävaikutteiset menot					
	<i>Menot</i>	21 480,53	42 000,00	34 633,57	82 %	7 366,43
2 005 001	ATK-ohjelmat ja muut pitkävaikutteiset menot					
	<i>Menot</i>	21 480,53	174 000,00	34 633,57	82 %	7 366,43
	<i>MKS</i>		-132 000,00			
	<i>Talousarvio yhteensä</i>		42 000,00			
	<i>Tulot</i>		72 000,00			
	<i>MKS</i>		-72 000,00			
	<i>Talousarvio yhteensä</i>					
	<i>Netto</i>	21 480,53	102 000,00	34 633,57	82 %	7 366,43
	<i>MKS</i>		-60 000,00			
	<i>Talousarvio yhteensä</i>		42 000,00			
2 005 005	Yhdyskuntarakentaminen					
2 005 005 001 001	Järvien virkistyskäytön lisääminen					
	<i>Menot</i>	55 669,12		148 466,06	112 %	-16 466,06
	<i>MKS</i>		132 000,00			
	<i>Tulot</i>	10 309,35		58 197,45		13 802,55
	<i>MKS</i>		72 000,00			
	<i>Netto</i>	45 359,77		90 268,61	150 %	-30 268,61
	<i>MKS</i>		60 000,00			



Tilinumero	Tilin nimi	Tilinpäätös	Talousarvio	Käyttö	%	Netto
2 005 YMPÄRISTÖLAUTAKUNTA YHTEENSÄ						
	<i>Menot</i>	77 149,65	174 000,00	183 099,63	105 %	-9 099,63
	<i>Tulot</i>	10 309,35	72 000,00	58 197,45	81 %	13 802,55
	<i>Netto</i>	66 840,30	102 000,00	124 902,18	122 %	-22 902,18
 VAPAA-AJAN LAUTAKUNTA						
2 006 003	Irtaimisto					
2 006 003 002	Muu irtaimisto					
2 006 003 002 001	Flyygeli					
	Menot		16 000,00	13 600,75	85 %	2 399,25
	Tulot		8 000,00	6 800,00	85 %	1 200,00
	Netto		8 000,00	6 800,75	85 %	1 199,25
2 006 003 002 002	Manttaalin kalusto					
	Menot		7 000,00	7 081,84	101 %	-81,84
2 006 003	Irtaimisto					
	Menot		23 000,00	20 682,59	90 %	2 317,41
	Tulot		8 000,00	6 800,00	85 %	1 200,00
	Netto		15 000,00	13 882,59	93 %	1 117,41
2 006 006	Talonrakentaminen					
2 006 006 002	Muu rakentaminen					
2 006 006 002 002	Liikuntakeskus					
	Menot	63 104,32				
	Tulot	16 000,00				
	Netto	47 104,32				
2 006 006 002 004	Kaukjärven lähiliikuntapaikka					
	Menot		71 000,00	71 000,00	100 %	
	Tulot		21 000,00	21 000,00	100 %	
	Netto		50 000,00	50 000,00	100 %	
2 006 006	Talonrakentaminen					
	Menot	63 104,32	71 000,00	71 000,00	100 %	
	Tulot	16 000,00	21 000,00	21 000,00	100 %	
	Netto	47 104,32	50 000,00	50 000,00	100 %	
 2 006 VAPAA-AJAN LAUTAKUNTA YHTEENSÄ						
	<i>Menot</i>	63 104,32	94 000,00	91 682,59	98 %	2 317,41
	<i>Tulot</i>	16 000,00	29 000,00	27 800,00	96 %	1 200,00
	<i>Netto</i>	47 104,32	65 000,00	63 882,59	98 %	1 117,41



Tilinumero	Tilin nimi	Tilinpäätös	Talousarvio	Käyttö	%	Netto
VESILAITOS						
2 007 005	Yhdyskuntarakentaminen					
2 007 005 001 002	Lassin alue, runkoviemäri					
	<i>Menot</i>	198 468,32				
2 007 005 001 003	Portaan runkoviemäri					
	<i>Menot</i>	260 051,75				
	<i>Tulot</i>	35 000,00				
	<i>Netto</i>	225 051,75				
2 007 005 001 004	Häviän runkoviemäri					
	<i>Menot</i>	42 582,69	400 000,00	666 030,52	160 %	-249 134,52
	<i>MRM</i>		16 896,00			
	<i>Talousarvio yhteensä</i>		416 896,00			
	<i>Tulot</i>		50 000,00			
	<i>MRM</i>		-50 000,00			
	<i>Talousarvio yhteensä</i>					
	<i>Netto</i>	42 582,69	350 000,00	666 030,52	160 %	-249 134,52
	<i>MRM</i>		66 896,00			
	<i>Talousarvio yhteensä</i>		416 896,00			
2 007 005 001 005	Liesjärven alueen vesihuolto					
	<i>Menot</i>	3 747,76				
2 007 005 001 006	Viemärisuunn.tot.Kukkuramäki					
	<i>Menot</i>		73 000,00	4 207,43	6 %	68 792,57
2 007 005 001 007	Kytö II					
	<i>Menot</i>	445 384,18				
2 007 005 001 009	Nuutin alueen I vaihe					
	<i>Menot</i>		113 000,00	3 086,70	3 %	109 913,30
2 007 005 002	Muu yhdyskuntarakentaminen					
2 007 005 002 001	Vesilaitos					
	<i>Menot</i>	26 744,53	42 500,00	34 793,22	82 %	7 706,78
2 007 005 002 002	Viemärlaitos					
	<i>Menot</i>	12 148,11	137 500,00	133 878,84	97 %	3 621,16
2 007 005 002	Muu yhdyskuntarakentaminen					
	<i>Menot</i>	38 892,64	180 000,00	168 672,06	94 %	11 327,94
2 007 005	Yhdyskuntarakentaminen					
	<i>Menot</i>	989 127,34	766 000,00	841 996,71	108 %	-59 100,71
	<i>MRM</i>		16 896,00			
	<i>Talousarvio yhteensä</i>		782 896,00			
	<i>Tulot</i>	35 000,00	50 000,00			
	<i>MRM</i>		-50 000,00			
	<i>Talousarvio yhteensä</i>					
	<i>Netto</i>	954 127,34	716 000,00	841 996,71	108 %	-59 100,71
	<i>MRM</i>		66 896,00			
	<i>Talousarvio yhteensä</i>		782 896,00			



Tilinumero	Tilin nimi	Tilinpäätös	Talousarvio	Käyttö	%	Netto
2 007	VESILAITOS YHTEENSÄ					
	<i>Menot</i>	989 127,34	766 000,00	841 996,71	108 %	-59 100,71
	<i>MRM</i>		16 896,00			
	<i>Talousarvio yhteensä</i>		782 896,00			
	<i>Tulot</i>	35 000,00	50 000,00			
	<i>MRM</i>		-50 000,00			
	<i>Talousarvio yhteensä</i>					
	<i>Netto</i>	954 127,34	716 000,00	841 996,71	108 %	-59 100,71
	<i>MRM</i>		66 896,00			
	<i>Talousarvio yhteensä</i>		782 896,00			

INVESTOINNIT YHTEENSÄ

	<i>Menot</i>	3 043 812,18	2 179 450,00	2 254 449,07	90 %	250 482,24
	<i>MRM</i>		325 481,31			
	<i>Talousarvio yhteensä</i>		2 504 931,31			
	<i>Tulot</i>	240 456,47	251 000,00	198 468,13	99 %	2 531,87
	<i>MRM</i>		-50 000,00			
	<i>Talousarvio yhteensä</i>		201 000,00			
	<i>Netto</i>	2 803 355,71	1 928 450,00	2 055 980,94	89 %	247 950,37
	<i>MRM</i>		375 481,31			
	<i>Talousarvio yhteensä</i>		2 303 931,31			

**10 RAHOITUSOSAN TOTEUTUMISVERTAILU**

	Talousarvio 2007	Toteuma	Poikkeama
	1000 €	1000 €	1000 €
Toiminta ja investoinnit			
Tulorahoitus			
Vuosikate	1 118	2 081	-963
Tulorahoituksen korjauserät		-122	122
	1 118	1 959	-841
Investoinnit			
Pysyvien vastaavien investoinnit	-2 179	-2 254	75
Rahoitusosuudet investointimenoihin	151	79	72
Pysyvien vastaavien myyntituotot	100	241	-141
	-1 928	-1 934	6
Toiminta ja investoinnit, netto	-810	25	-835
Rahoitus			
Antolainojen muutokset			
Antolainasaamisten lisäykset		-19	-19
		-19	-19
Lainakannan muutokset			
Pitkäaikaisten lainojen lisäys	1 800	1 500	300
Pitkäaikaisten lainojen vähennys	-987	-988	1
Lyhytaikaisten lainojen lisäys/vähennys		-750	750
	813	-238	1 051
Vaikutus maksuvalmiuteen	3	-232	197

**11 TULOSLASKELMA**

KUNNAN TULOSLASKELMA (sisäiset ja ulkoiset)	1.1.-31.12.2007	1.1.-31.12.2006
Toimintatuotot		
Myyntitulot	3 956 954,00	1 710 629,74
Maksutuotot	1 164 815,64	1 093 177,75
Tuet ja avustukset	229 978,32	270 434,48
Muut toimintatuotot	1 673 392,51	2 078 375,01
Toimintatuotot yht.	7 025 140,47	5 152 616,98
Toimintakulut		
Henkilöstökulut		
Palkat ja palkkiot	-8 823 685,31	-8 484 631,90
Henkilösivukulut		
Eläkekulut	-2 243 467,64	-1 972 927,28
Muut henkilösivukulut	-677 874,99	-687 480,79
Palvelujen ostot	-14 160 612,62	-12 094 852,90
Aineet, tarvikkeet ja tavarat	-1 641 338,56	-1 619 917,10
Avustukset	-1 501 439,71	-1 313 091,17
Muut kulut	-1 022 423,76	-1 037 828,06
Toimintamenot yht.	-30 070 842,59	-27 210 729,20
Toimintakate	-23 045 702,12	-22 058 112,22
Verotulot	16 457 154,48	15 139 920,94
Valtionosuudet	8 895 052,00	8 651 926,00
Rahoitustuotot ja -kulut		
Korkotuotot	23 931,06	15 457,59
Muut rahoitustuotot	130 549,15	91 971,75
Korkokulut	-291 092,43	-251 520,97
Muut rahoituskulut	-89 043,46	-39 562,15
Rahoitustuotot ja -kulut yht.	-225 655,68	-183 653,78
Vuosikate	2 080 848,68	1 550 080,94
Poistot ja arvonalentumiset		
Suunnitelman mukaiset poistot	-1 154 222,22	-989 522,53
Tilikauden tulos	926 626,46	560 558,41
Poistoeron lisäys (-) tai vähennys (+)	-260 940,21	-1 522 873,55
Varausten lisäys (-) tai vähennys (+)	-390 000,00	1 139 000,00
Tilikauden ylijäämä (alijäämä)	275 686,25	176 684,86

**12 TULOSLASKELMAN LIITETIEDOT****VESILAITOKSEN TULOSLASKELMA**

(sisäiset ja ulkoiset)

	Talousarvio 2007	Toteuma 2007	Toteuma 2006	TOT %
Toimintatuotot				
Vesimaksut ulkoiset	411 000,00	509 200,76	429 010,14	123,9
Vesimaksut sisäiset	31 750,00	31 455,04	28 190,85	99,1
Liikevaihto	442 750,00	540 655,80	457 200,99	122,1
Liiketoiminnan muut tuotot		60,68	788,68	
Toimintakulut				
Materiaalit ja palvelut				
Aineet, tarvikkeet ja tavarat				
Ostot tilikauden aikana	-49 230,00	-77 319,53	-25 385,42	157,1
Palvelujen ostot	-130 460,00	-196 305,64	-174 059,66	150,5
Materiaalit ja palvelut yhteensä	-179 690,00	-273 625,17	-199 445,08	152,3
Henkilöstökulut				
Palkat ja palkkiot	-40 550,00	-36 340,57	-43 521,54	89,6
Henkilöstösivukulut				
Eläkekulut	-7 120,00	-7 007,48	-6 683,08	98,4
Muut henkilösivukulut	-3 060,00	-2 514,28	-3 139,51	82,2
Henkilöstökulut yhteensä	-50 730,00	-45 862,33	-53 344,13	90,4
Poistot ja arvonalentumiset				
Suunnitelman mukaiset poistot	-192 267,00	-197 444,56	-143 927,97	102,7
Liiketoiminnan muut kulut	-8 750,00	-10 412,19	-13 209,79	119,0
Liikeylijäämä	11 313,00	13 372,23	48 062,70	118,2
Rahoitustuotot ja -kulut				
Korkotuotot		1 080,31		
Korkokulut		-192,39	-236,95	
Korvaus jäännöspääomasta	-59 100,00	-88 228,65	-38 731,20	149,3
Muut rahoituskulut	0,00	-59,90	-85,53	
Rahoitustuotot - ja kulut yhteensä	-59 100,00	-87 400,63	-39 053,68	147,9
Ylijäämä ennen satunnaisia eriä	-47 787,00	-74 028,40	9 009,02	-154,9
Ylijäämä ennen varauksia	-47 787,00	-74 028,40	9 009,02	-154,9
Tilikauden ylijäämä	-47 787,00	-74 028,40	9 009,02	-154,9

**ARVOSTUS- JA JAKSOTUSPERIAATTEET SEKÄ MENETELMÄT****Käyttöomaisuuden arvostus**

Käyttöomaisuus on merkitty taseeseen hankintamenoa vähennettynä suunnitelman mukaisilla poistoilla. Suunnitelman mukaiset poistot on laskettu ennalta laaditun poistosuunnitelman mukaisesti. Poistosuunnitelman mukaiset suunnitelmapoistojen laskentaperusteet on esitetty tuloslaskelman liitetiedoissa kohdassa poistosuunnitelma.

Sijoitusten arvostus

Pysyvien vastaavien käyttöomaisuusosakkeet on merkitty taseeseen hankintamenoa tai sitä alempaan arvoon. Pysyvien vastaavien sijoitusluonteiset erät on merkitty taseeseen hankintamenoa tai sitä alempaan todennäköiseen luovutushintaan.

Vaihto-omaisuuden arvostus

Vaihto-omaisuus on merkitty taseeseen FIFO-periaatteen mukaisesti hankintamenoa tai sitä alemman todennäköisen hankintamenoa tai todennäköisen luovutushinnan määräisenä. Puutavaravarasto ja rakennustarvikevarasto eivät ole merkitty FIFO-periaatteen mukaisesti taseeseen.

Rahoitusomaisuuden arvostus

Saamiset on merkitty taseeseen nimellisarvoon tai sitä alempaan todennäköiseen arvoon.

Rahoitusomaisuusarvopaperit on merkitty taseeseen hankintamenoa tai sitä alempaan todennäköiseen luovutushintaan.

TOIMINTATUOTOT

(sisältää ulkoiset tulot ja henkilöstökorvaukset)

	2007	2006
Yleinen hallinto	248 797,36	206 405,33
Lasten päivähoito	388 959,52	425 669,66
Kotihoito- ja vanhustyö	841 244,51	881 368,83
Toimeentuloturva	208 196,49	176 289,54
Muu sosiaalitoimi	94 061,88	134 066,60
Perusopetus	43 697,85	35 025,83
Kansalaisopisto ja taiteen perusopetus	5 712,00	5 460,00
Vapaa sivistystyö	105 061,70	85 856,79
Yhdyskuntapalvelut	139 817,51	156 301,78
Kiinteistötoimi	32 339,31	44 058,92
Liiketoiminta	1 818 969,97	1 027 827,40
Muut palvelut	194 212,67	7 787,45
Vesihuolto	515 263,80	430 568,21
YHTEENSÄ	4 636 334,57	3 616 686,34
Vähennetään henkilöstökorvaukset	-148 536,36	-94 633,59
YHTEENSÄ	4 487 798,21	3 522 052,75

**KÄYTTÖOMAISUUDEN MYYNTIVOITOT JA -TAPPIOT**

	2007	2006
Muut toimintatuotot	147 539,87	106 242,44
Muut toimintakulut	25 250,17	

RAHOITUSTUOTOT JA -KULUT

	2007	2006
Osinkotuotot	12 349,97	10 832,73

**SELVITYS SUUNNITELMAN MUKAISTEN POISTOJEN JA
POISTONALAISTEN INVESTOINTIEN VASTAAVUUDESTA**

Keskimääräiset suunnitelman mukaiset poistot	1 220 046,35
Keskimääräinen poistonalaisten investointien omahankintameno	1 892 465,33
Ero €	-672 418,98
Ero %	-35,5 %

**POISTOSUUNNITELMA**

Tiliryhmä Tili	Selite	Poistoaika	Sumupoistotapa	%
1111				
1111110	Tietokoneohjelmistot			
1111110	1111110	5	Tasapoisto	
1111120	Muut aineettomat oikeudet			
1111120	1111120	5	Tasapoisto	
1121				
1121110	Muut pitkävaikutteiset menot			
1121110	1121110	5	Tasapoisto	
1121200	KOY Tammelan kunnantalo			
1121200	1121200	15	Tasapoisto	
1131				
1131110	Ennakkomenot			
1131110	1131110		Ei poistoa	
1121				
1121110	Maa-alueet			
1121110	1121110		Ei poistoa	
11212				
1121210	Maa-alueet			
1121210	1121210		Ei poistoa	
11231				
1123110	Asuinrakennukset			
1123110	1123110	50	Tasapoisto	
1123120	Hallinto- ja laitosrakennukset			
1123120	1123120	50	Tasapoisto	
1123130	Vapaa-ajanrakennukset			
1123130	1123130	30	Tasapoisto	
1123140	Tehdas- ja tuotantorakennukset			
1123140	1123140	30	Tasapoisto	
11251				
1125110	Kadut, tiet, torit, puistot			
1125110	1125110	20	Menojäännös	15 %
1125130	Muut maa- ja vesirakenteet			
1125130	1125130	30	Menojäännös	10 %



Tiliryhmä Tili	Selite	Poistoaika	Sumupoistotapa	%
11252				
1125120	Sillat, laiturit, uimalat			
1125120	1125120	30	Menojäännös	10 %
1125210	Vedenjakeluverkostot			
1125210	1125210	40	Menojäännös	7 %
1125220	Viemäriverkostot			
1125220	1125220	40	Menojäännös	7 %
1125230	Ulkovalaisu			
1125230	1125230	20	Menojäännös	15 %
11253				
1125310	Laitosten laitoskoneet ja laitteet			
1125310	1125310	15	Menojäännös	20 %
1125320	Muut kiinteät rak. ja laitteet			
1125320	1125320	15	Menojäännös	20 %
11261				
1126110	Autot			
1126110	1126110	10	Menojäännös	25 %
1126120	Muut kuljetusvälineet			
1126120	1126120	10	Menojäännös	25 %
11262				
1126210	ATK-laitteet			
1126210	1126210	5	Menojäännös	30 %
1126220	Muut koneet ja kalusto			
1126220	1126220	5	Menojäännös	30 %
11271				
1127110	Luonnonvarat			
1127110	1127110		Ei poistoa	
1127120	Arvo- ja taide-esineet			
1127120	1127120		Ei poistoa	
11281				
1128110	Ennakkomaksut			
1128110	1128110		Ei poistoa	
1128120	Keskeneräiset hankinnat			
1128120	1128120		Ei poistoa	
11311				
1131110	Kuntayhtymäosuudet			
1131110	1131110		Ei poistoa	
1131120	Tytäryhtymäosuudet			
1131120	1131120		Ei poistoa	



Tiliryhmä				
Tili	Selite	Poistoaika	Sumupoistotapa	%
1131130	1131130		Ei poistoa	
1131140	Yhteisyhteisöosakkeet/osuudet			
1131140	1131140		Ei poistoa	
1131150	Liikelayritysten peruspääomaosuudet			
1131150	1131150		Ei poistoa	
1131160	Muut osakkeet ja osuudet			
1131160	1131160		Ei poistoa	

**13 TASEEN VASTAAVIA KOSKEVAT LIITETIEDOT****VESILAITOKSEN TASE**

VASTAAVA	2007	2006
PYSYVÄT VASTAAVAT	3 520 113,84	2 831 990,03
AINEELLISET HYÖDYKKEET	3 520 113,84	2 831 990,03
Kiinteät rakenteet ja laitteet	3 520 113,84	2 831 990,03
VAIHTUVAT VASTAAVAT	214 878,07	221 863,57
SAAMISET	214 878,07	221 863,57
Lyhytaikaiset saamiset		
Myyntisaamiset	214 878,07	221 863,57
VASTAAVAA YHTEENSÄ	3 734 991,91	3 053 853,60

VASTATTAVAA

OMA PÄÄOMA	-3 539 157,93	-2 940 955,18
Jäännöspääoma	-3 539 157,93	-2 940 955,18
VIERAS PÄÄOMA	-195 833,98	-112 898,42
Pitkäaikainen	-30 760,68	-47 634,70
Korkotukilainat	-30 760,68	-47 634,70
Lyhytaikainen	-165 073,30	-65 263,72
Lainat	-16 874,03	-33 482,59
Ostovelat	-147 609,80	-31 336,81
Siirtovelat		
Lomapalkkajaksotus	-548,66	-444,32
Korkojaksotus	-40,81	
VASTATTAVAA YHTEENSÄ	-3 734 991,91	-3 053 853,60

**PYSYVÄT VASTAAVAT TASE-ERÄKOHTAISESTI**

111110 Tietokoneohjelmistot		<i>Alkusaldo</i>	34 055,24
<i>Lisäykset</i>			
2007010 Mobiilialaliittymät	10 936,00		
2007012 Kaapelit/ verkkoyhteys/ Koulukeskus	14 836,08		
2007021 ATK-ohjelmisto/ Koulukeskus	1 255,50		
2007023 ATK-ohjelmisto/ Koulukeskus	186,00		
2007030 Paikkatietoaineisto	17 163,14		
2007031 Yksityistieohjelma	10 977,32		
2007019 Datasiirto	114,56	<i>Lisäykset</i>	55 468,60
		<i>Poistot</i>	-24 312,58
		<i>Loppusaldo</i>	65 211,26
112110 Muut pitkävaikutteiset menot		<i>Alkusaldo</i>	99 532,46
<i>Lisäykset</i>			
2007066 Järvien kunnostus	10 000,00		
2007068 Kyläyleiskaava	8 923,20		
2007070 L-H:n arvokkaiden luontokoht.inv.	4 000,00		
2007082 Kulttuuriympäristön inventointi	5 710,37	<i>Lisäykset</i>	28 633,57
		<i>Poistot</i>	-48 395,32
		<i>Loppusaldo</i>	79 770,71
112120 KOY Tammelan kunnantalo		<i>Alkusaldo</i>	462 180,28
		<i>Poistot</i>	-75 974,88
		<i>Loppusaldo</i>	386 205,40
112110 Maa-alueet		<i>Alkusaldo</i>	2 704 583,24
<i>Lisäykset</i>			
2007003 Kalliosyrjä RN:O 2:371	970,00		
2007004 Sahamäki RN:O 1:133	22 865,00		
2007005 Pinni RN:O 1:85	300 000,00		
2007006 Kivistö RN:O 4:85	250,00		
2007067 Riihivalkaman jätevesiliittymä	5 460,00	<i>Lisäykset</i>	329 545,00
<i>Vähennykset</i>			
2007019 Lepola, Nokan sairaalan tontti	-713,68		
2007001 Nurmela Ville, Lintula Jonna	-1 403,55		
2007002 Vahamaa RN:O 4:101, Jalarvo, Äijälä	-1 307,12		
2007003 Vahamaa RN:O 4:101, Kivinen Pirjo ja Markku	-1 253,40		
2007004 Vahamaa RN:O 4:101, Ojala Janne ja Sonja	-1 103,44		
2007005 Vahamaa RN:O 4:101, Tuomola Heikki ja Merja	-1 018,39		
2007006 Vahamaa RN:O 4:101, Mäkelä Petri ja Niina	-1 305,63		
2007007 Savialue RN:O 4:23, Janne Vihreäsaari	-225,26		
2007009 Kurjenmäki RN:O 9:100, Lehtovirta Juha, Malin	-3 119,78		
2007008 Kurjenmäki RN:O 9:100, Ali-Hokka Päivi	-1 799,03		
2007010 Oljenkorsi RN:O 2:51 (Heikkilä), Johansson	-3 070,68		
2007013 Puistola RN:O 1:276, Syrjälä Janne, Vehmas	-1 539,93		
2007012 Saranpelto RN:O 1:274, Heino Anssi ja Sanna	-1 480,04		



2007011	Alaluhta RN:O 1:277	-1 529,57		
2007017	Pääskylä RN:O 4:58, Laaksonen Olli ja Nora	-1 376,51		
2007018	Puistikko RN:O 4:64, Virtanen L, Pöllänen P.	-1 037,04		
2007016	Vahamaa RN:O 4:101, Kuusiniemi Veli-Matti,	-869,18		
2007015	Ojansyrjä RN:O 4:67, Vuorinen Kari ja Pia	-1 018,39		
2007014	Oljenkorsi RN:O 4:66, Lipsunen Mikko	-1 119,11	<i>Vähennykset</i>	-26 289,73
			<i>Loppusaldo</i>	3 007 838,51
1123110	Asuinrakennukset		<i>Alkusaldo</i>	491 787,63
	<i>Lisäykset</i>			
3007037	Vuokratalot	21 261,19		
2007054	Osakehuoneisto	6 509,19	<i>lisäykset</i>	27 770,38
	<i>Vähennykset</i>			
2007020	Nokan sairaala, asuntorakennus	-14 820,03	<i>Vähennykset</i>	-14 820,03
			<i>Poistot</i>	-27 723,23
			<i>Loppusaldo</i>	477 014,75
1123120	Hallinto- ja laitosrakennukset		<i>Alkusaldo</i>	10 035 703,86
	<i>Lisäykset</i>			
2007036	Koulukeskus	20 290,82		
2007039	Letkun koulu	1 996,07		
2007040	Myllykylän koulu	20 527,55		
2007042	Portaan koulu	3 455,52		
2007044	Saaren koulu	4 758,47		
2007046	Päiväkoti I	9 147,29		
2007047	Ruisluoto	6 255,24		
2007049	Manttaali	10 994,55		
2007050	Päiväkoti II	16 729,23		
2007051	Tekninen tukikohta	1 555,39		
2007052	Riihivalkaman koulu	19 301,80		
2007056	Päiväkoti III	573,94		
2007058	Lindabella	13 620,42		
2007061	Päiväkoti III	3 509,00		
2007062	Kehitysvamma-asuntola	-268,38		
2007065	Päiväkoti	76 082,43		
	<i>Vähennykset</i>		<i>Lisäykset</i>	208 529,34
2007023	Nokan sairaalan hallintorakennus	-68 458,98		
2007021	Nokan sairaalan talousrakennus	-2 125,80	<i>Vähennykset</i>	-70 584,78
			<i>Poistot</i>	-279 351,49
			<i>Loppusaldo</i>	9 894 296,93



1123130 Vapaa-ajanrakennukset		<i>Alkusaldo</i>	418 429,27
<i>Lisäykset</i>			
2007075 Kaukajärven lähiliikuntapaikka	2 853,43		
<i>Vähennykset</i>		<i>Lisäykset</i>	2 853,43
2007022 Nokan sairaala/vapaa-ajan rakennus	-507,76		
		<i>Vähennykset</i>	-507,76
		<i>Poistot</i>	-23 256,98
		<i>Loppusaldo</i>	397 517,96
1123140 Tehdas- ja tuotantorakennukset		<i>Alkusaldo</i>	1 026 282,03
		<i>Poistot</i>	-38 054,04
		<i>Loppusaldo</i>	988 227,99
1125110 Kadut, tiet, torit, puistot		<i>Alkusaldo</i>	1 536 108,70
<i>Lisäykset</i>			
2007033 Liikenneväylien rakentaminen	130 251,81		
2007035 Kaavateiden päällystäminen	84 663,32	<i>Lisäykset</i>	214 915,13
		<i>Poistot</i>	-235 219,34
		<i>Loppusaldo</i>	1 515 804,49
1125120 Sillat, laiturit, uimalat		<i>Alkusaldo</i>	25 618,64
		<i>Poistot</i>	-2 561,85
		<i>Loppusaldo</i>	23 056,79
1125130 Muut maa- ja vesirakenteet		<i>Alkusaldo</i>	210 488,16
		<i>Poistot</i>	-21 048,85
		<i>Loppusaldo</i>	189 439,31
1125210 Veden jakeluverkostot		<i>Alkusaldo</i>	1 602 047,38
<i>Lisäykset</i>			
2007079 Vesilaitos	22 801,07	<i>Lisäykset</i>	22 801,07
		<i>Poistot</i>	-108 634,08
		<i>Loppusaldo</i>	1 516 214,37
1125220 Viemäriverkostot		<i>Alkusaldo</i>	1 237 729,74
<i>Lisäykset</i>			
2007076 Häiviän runkoviemäri	666 030,52		
2007080 Viemärlaitos	132 736,99		
2007086 Häiviän runkoviemäri	42 582,69		
2007087 Häiviän runkoviemäri	8 283,10	<i>Lisäykset</i>	849 633,30
		<i>Poistot</i>	-88 672,86
		<i>Loppusaldo</i>	1 998 690,18
1125230 Ulkovalaisu		<i>Alkusaldo</i>	131 947,02
<i>Lisäykset</i>			
2007034 Tievalaistus	16 903,16	<i>Lisäykset</i>	16 903,16
		<i>Poistot</i>	-20 214,63
		<i>Loppusaldo</i>	128 635,55



1125310 Laitosten laitoskoneet ja laitteet		<i>Alkusaldo</i>	4 094,12
		<i>Poistot</i>	-818,82
		<i>Loppusaldo</i>	3 275,30
1125320 Muut kiinteät rakenteet ja laitteet		<i>Alkusaldo</i>	34 689,47
		<i>Poistot</i>	-6 937,91
		<i>Loppusaldo</i>	27 751,56
1126110 Autot		<i>Alkusaldo</i>	83 938,21
		<i>Poistot</i>	-20 984,56
		<i>Loppusaldo</i>	62 953,65
1126120 Muut kuljetusvälineet		<i>Alkusaldo</i>	36 849,54
		<i>Poistot</i>	-9 518,69
		<i>Loppusaldo</i>	27 330,85
1126210 Atk-laitteet		<i>Alkusaldo</i>	62 985,41
<i>Lisäykset</i>			
2007002 Palvelin	4 033,71		
2007007 Valtuustosalin AV-kalusto	31 586,32		
2007009 Kopiokone	10 350,00		
2007013 ATK-laitteet/ Liesjärvi	605,00		
2007014 ATK-laitteet/ Koulukeskus	2 735,00		
2007015 ATK-laitteet/ Koulukeskus	920,00		
2007016 ATK-laitteet/ Riihivalkama	1 525,00		
2007017 ATK-laitteet/ Myllykylä	1 065,00		
2007018 ATK-laitteet/ Riihivalkama	3 000,00		
2007020 ATK-laitteet/ Teuron koulu	900,82		
2007022 ATK-laitteet/ Koulukeskus	1 622,95		
2007027 ATK-laitteet/ Koulukeskus	2 275,59	<i>Lisäykset</i>	60 619,39
		<i>Poistot</i>	-32 024,03
		<i>Loppusaldo</i>	91 580,77
1126220 Muut koneet ja kalusto		<i>Alkusaldo</i>	194 952,17
<i>Lisäykset</i>			
2007008 Ruokapalveluyksikön koneet	26 514,59		
2007024 Kalusteet koulukeskukselle	19 998,56		
2007025 Digisovittimet kouluille	2 045,90		
2007026 Dataprojektori/ Koulukeskus	1 311,50		
2007029 Karttakopiokone/ tekninen osasto	17 180,26		
2007032 Liikennemerkit	3 508,20		
2007038 Venesillan pihakalusteet	1 943,36		
2007041 Portaan koulun ikkunat	2 745,90		
2007043 Jätevesipumppaamo	15 770,00		
2007045 Päiväkodin pihakalusteet	12 088,14		
2007048 Valtuustosalin tuolit	5 245,90		
2007055 Päiväkotii III/ pihakalusteet	16 851,41		
2007057 Lindabellan kalusteet	10 397,38		
2007059 Ruisluodon palvelukeskuksen kalusto	12 807,31		



2007060	Ruisluodon palvelukeskuksen valvontalaitteisto	5 641,20		
2007063	Päiväkodin kalusteet	6 916,88		
2007072	Flyygeli	6 800,75		
2007073	Manttaalin kalusto	7 081,84		
2007074	Kaukjärven lähiliikuntapaikka/ Kalusto	47 146,57		
2007083	Vesilaitoksen varavoimakone	11 992,15		
2007084	Viemärlaitoksen talokaivo	1 141,85		
2007085	Osakehuoneiston kalusteet	2 091,10	<i>Lisäykset</i>	237 220,75
			<i>Poistot</i>	-90 518,08
			<i>Loppusaldo</i>	341 654,84
1128120	Keskeneräiset hankinnat		<i>Alkusaldo</i>	69 104,37
	<i>Lisäykset</i>			
2007001	Talous- ja henkilöstöhallinnon ATK-järjestelmä	19 232,09		
2007028	Arkkitehtitoimisto E. Mikkola, Portaan koulu	540,98		
2007069	Nahkurinverstas	6 000,00		
2007071	Järvien virkistyskäytön lisääminen	90 268,61		
2007077	Kukkuramäen viemärointi	4 207,43		
2007078	Nuutin alueen I vaihe	3 086,70		
2007081	Hoiva I:n saneeraus	8 285,10	<i>Lisäykset</i>	131 620,91
			<i>Loppusaldo</i>	200 725,28
1131110	Kuntayhtymäosuudet		<i>Alkusaldo</i>	4 795 618,80
			<i>Loppusaldo</i>	4 795 618,80
1131120	Tytäryhtymäosuudet		<i>Alkusaldo</i>	4 256 602,13
			<i>Loppusaldo</i>	4 256 602,13
1131130	Osakkuusyhteisöosakkeet/osuudet		<i>Alkusaldo</i>	840,94
			<i>Loppusaldo</i>	840,94
1131140	Yhteisyhteisöosakkeet/osuudet		<i>Alkusaldo</i>	25 228,19
			<i>Loppusaldo</i>	25 228,19
1131160	Muut osakkeet ja osuudet		<i>Alkusaldo</i>	817 608,48
	<i>Lisäykset</i>			
2007011	Kuntarahoitus Oyj:n osakkeet, 12050 kpl	32 535,00	<i>Lisäykset</i>	32 535,00
			<i>Loppusaldo</i>	850 143,48
	Käyttöomaisuus tilikauden alussa			30 449 871,27
	Suunnitelman mukaiset poistot yhteensä			-1 154 222,22
	Käyttöomaisuus tilikauden lopussa			31 351 629,99



SAAMISET	2007	2006
Pitkäaikaiset saamiset		
Saamiset tytäryhteisöiltä		
Lainasaamiset	230 057,03	230 057,03
Saamiset kuntayhtymiltä, joissa kunta on jäsenenä		
Myyntisaamiset	0,00	22 500,00
Lyhytaikaiset saamiset		
Saamiset tytäryhteisöiltä		
Myyntisaamiset	14 239,49	45 945,87
Saamiset kuntayhtymiltä, joissa kunta on jäsenenä		
Myyntisaamiset	34 601,60	37 814,06
Siirtosaamiset	1 880,00	3 745,00
Muut siirtosaamiset		
KELA/työterveyshuollon korvaus	44 094,42	36 381,00
Saamiset, jotka erääntyvät maksettavaksi yhden vuoden tai sitä pidemmän ajan kuluttua:		
Myyntisaamiset	36 519,76	71 904,28
Lainasaamiset	321 224,90	324 350,75
Muut saamiset	50 057,72	64 690,17
Yhteensä	407 802,38	460 945,20
Pitkäaikaisten lainasaamisten lyhennykset, jotka erääntyvät seuraavalla tilikaudella:		
Lainasaamiset		
Elmix Oy	16 818,80	16 818,80
Muut	2 852,81	2 613,44
Yhteensä	19 671,61	19 432,24
Myyntisaamiset		
Kumpula	12 884,54	12 884,54
Yhteensä	12 884,54	12 884,54
Lyhennykset yhteensä	32 556,15	32 316,78

**14 TASEEN VASTATTAVIA KOSKEVAT LIITETIEDOT**

OMA PÄÄOMA	2007	2006
Peruspääoma 1.1.	14 943 188,36	14 943 188,36
Peruspääoman lisäykset tilikaudella	0,00	0,00
Peruspääoman vähennykset tilikaudella	<u>0,00</u>	<u>0,00</u>
Peruspääoma 31.12.	14 943 188,36	14 943 188,36
Arvonkorotusrahas to 1.1.	63 352,90	65 810,90
Arvonkorotusten lisäykset	0,00	0,00
Arvonkorotusten vähennykset	<u>0,00</u>	<u>-2 458,00</u>
Arvonkorotusrahas to 31.12.	63 352,90	63 352,90
Muut omat rahastot		
Vahinkorahaston pääoma 1.1.	311 987,42	311 987,42
Siirrot rahastoon tilikaudella	0,00	0,00
Siirrot rahastosta tilikaudella	<u>0,00</u>	<u>0,00</u>
Vahinkorahaston pääoma 31.12.	311 987,42	311 987,42
Investointirahasto 1.1.	1 341 022,12	1 341 022,12
Siirrot rahastoon tilikaudella	0,00	0,00
Siirrot rahastosta tilikaudella	<u>0,00</u>	<u>0,00</u>
Investointirahasto 31.12.	1 341 022,12	1 341 022,12
Edellisten tilikausien ylijäämä 1.1.	2 653 296,85	2 558 144,43
Siirto liittymismaksurahastosta	0,00	0,00
Siirto edelliseltä tilikaudelta	<u>176 684,86</u>	<u>95 152,42</u>
Edellisten tilikausien ylijäämä 31.12.	2 829 981,71	2 653 296,85
Tilikauden ylijäämä/alijäämä	275 686,25	176 684,86
Oma pääoma yhteensä 31.12.2006	19 765 218,76	19 489 532,51

**LAINASALDOT 31.12.2012****Kuntarahoitus Oy**

10746/03	50 000,00	
11790/05	644 380,00	
11922/06	390 000,00	1 084 380,00

Kuntien eläkevakuutus

22/20070366	750 000,00	750 000,00
-------------	------------	-------------------

Nordea Pankki Oyj

100120-6067386	5 311,18	5 311,18
----------------	----------	-----------------

OKO Osuuspankkien Keskuspankki Oyj

598001-80538277	300 000,00	300 000,00
-----------------	------------	-------------------

Lainat 31.12.2012 yhteensä**2 139 691,18****PITKÄAIKAINEN VIERAS PÄÄOMA****LAINAT 31.12.2007**

	<i>Lyhytaikainen</i>	<i>Pitkäaikainen</i>
Kuntarahoitus Oy	444 566,31	2 530 899,67
Kuntien Eläkevakuutus	234 093,96	1 350 000,45
Nordea Pankki Oyj	92 558,53	194 743,92
OKO Osuuspankkien Keskuspankki Oyj	184 093,96	784 093,96
Sampo pankki Oyj	126 141,02	357 399,31
Valtiokonttori	13 528,50	8 723,41

Yhteensä**1 094 982,28****5 225 860,72****Lainat 31.12.2007 yhteensä****6 320 843,00****LYHYTAIKAINEN VIERAS PÄÄOMA**

Kuntatodistukset

400 000,00



VASTATTAVIEN ARVOSTUSERÄT	2007	2006
Maa-alue, Mutala	13 793,26	13 793,26
Puhelinosakkeet	494,49	494,49
Käsi- ja taideteollinen oppilaitos, maa-alueet	48 900,32	48 900,32
Puhelinosake, Tammelan Talovesi	164,83	164,83
Yhteensä	63 352,90	63 352,90

VELKOJEN ERITTELY	2007	2006
Lyhytaikainen vieras pääoma		
Velat tytäryhteisöille		
Ostovelat	3 835,50	5 307,14
Velat kuntayhtymille, joissa kunta on jäsenenä		
Ostovelat	72 379,69	47 686,35
Velat osakkuus- sekä muille omistusyhteisöille		
Ostovelat	13 294,08	12 924,69

ERITTELY SIIRTOVELOISTA	2007	2006
Palkkojen ja henkilösiivokulujen jaksotukset	1 082 998,70	1 012 035,87
Korkojaksotukset	58 473,12	55 194,87

**15 VAKUUKSIA JA VASTUUSITOUMUKSIA KOSKEVAT
LIITETIDOT****VASTUUT 31.12.2007****KONSERNIIN KUULUVAT****KOY Tammelan Vuokra-asunnot**

Nordea Pankki Suomi Oyj	692 169,38	
Kuntarahoitus Oyj	1 204 884,23	
Valtiokonttori	528 518,18	2 425 571,79

Kupukas Oy **55 386,00**

Konserniin kuuluvat yhteensä **2 480 957,79**

MUUT**Tammelan Vanhustentuki ry**

OKO osuuspankkien keskuspankki	1 124 470,35	
Nordea Pankki Suomi Oyj	269 625,17	1 394 095,52

Loimi-Hämeen Jätehuolto Oy

Sampo Pankki Oyj **195 195,21**

Eerikkilän Palloiluhalli/Palloilusäätiö

Sampo Pankki Oyj **22 025,96**

Palloilu Säätiö

OKO Osuuspankkien keskuspankki **203 855,00**

Someron Vesihuolto Oy

Someron Säästöpankki **3 027,40**

As Oy Tammelan Ruishovi

Nordea Pankki Suomi Oyj **720 879,48**

Tammelan 4H-yhdistys

Forssan Seudun Osuuspankki **2 522,82**

Liesjärven vesi **42 500,00**

Pohjois-Tammelan Vesihuolto Oy **295 000,00**

Muut yhteensä **2 584 101,39**

KAIKKI YHTEENSÄ **5 065 059,18**

**MUUT SITOUMUKSET**

Vastuu Kuntien takauskeskuksen vastuista	2007	2006
Kunnan osuus takauskeskuksen vastuista 31.12.	9 698 801,38	8 310 749,73
Kunnan osuus takauskeskuksen kattamattomista takausvastuista 31.12.	-	-
Kunnan mahdollista vastuuta kattava osuus takauskeskuksen rahastosta 31.12.	11 966,49	10 473,21

INVESTOINNEISTA V. 2003 – 2007 HAETTU ALV:N PALAUTUS/VÄHENNYS

Päiväkoti	110 403,54	v. 2003 alv:n palautus
Käsi- ja taideteollinen oppilaitos	391 302,92	v. 2003 alv:n vähennys
Vastaanottohalli	192 357,78	v. 2003 alv:n vähennys
Koulukeskus	37 876,81	v. 2004 alv:n palautus
Kehitysvamma-asuntola	3 073,78	v. 2004 alv:n palautus
Kirjastoauto	49 567,69	v. 2004 alv:n palautus
Koulukeskus	8 921,87	v. 2005 alv:n palautus
Kehitysvamma-asuntola	112 680,89	v. 2005 alv:n palautus
Kaukjärven koulu	148 818,70	v. 2005 alv:n palautus
Latukone	8 800,00	v. 2005 alv:n palautus
Kehitysvamma-asuntola	93 531,09	v. 2006 alv:n palautus
Kaukjärven koulu	7 260,00	v. 2006 alv:n palautus
Järvien virkistyskäytön lisääminen	3 818,75	v. 2006 alv:n palautus
Järvien virkistyskäytön lisääminen	20 195,85	v. 2007 alv:n palautus
Häiviän runkoviemäri	142 572,70	v. 2007 alv:n vähennys
Valtuustosalin AV-kalusto	7 148,99	v. 2007 alv:n palautus
Ruokapalveluyksikön koneet ja laitteet	5 833,22	v. 2007 alv:n palautus
Yhteensä	1 344 164,58	

ELATUSTUKISAAMISET

	2007	2006
Elatustukisaamiset 1.1.	253 486,85	235 530,83
Vanhentuneet saatavat	-13 308,70	-14 006,93
Lisäykset / vähennykset tilikaudella	-1 848,04	31 962,95
Elatustukisaamiset 31.12.	238 330,11	253 486,85
Kirjattu vaihtuvien vastaavien muihin siirtosaamisiin	3 000,00	3 000,00

**16 HENKILÖSTÖÄ KOSKEVAT LIITETIEDOT****HENKILÖSTÖKULUT**

	2007	2006
Henkilöstökulut		
Rahapalkat	8 972 221,67	8 579 265,49
Henkilösivukulut		
Eläkekulut	2 243 467,64	1 972 927,28
Muut henkilösivukulut	677 874,99	687 480,79
Henkilöstökorvaukset ja muut korjausevät	-148 536,36	-94 633,59
 Henkilöstökuluja aktivoitu käyttöomaisuuteen	 118 532,11	 68 420,37
 Yhteensä henkilöstökulut	 11 863 560,05	 11 213 460,34

**17 OMISTUKSIA MUISSA YHTEISÖISSÄ KOSKEVAT LIITETIEDOT****TYTÄRYHTEISÖT, KUNTAYHTYMÄOSUUDET SEKÄ OSAKKUUSYHTEISÖT**

Nimi	Koti- paikka	Kunnan omistus- osuus	Konsernin omistus- osuus	Kuntakonsernin osuus (1000 €)		
				omasta pääomasta	vieraasta pääomasta	tilikauden tappiosta/ voitosta
Tytäryhteisöt						
Koy Tammelan Vuokra-asunnot	Tammela	100 %	100 %	24	4 385	-9
Tammelan kunnantalo	Tammela	71 %	71 %	6 616	11	-25
Kupukas Oy	Tammela	100 %	100 %	17	61	-3
Yhteis- ja omistusyhteisyhteisöt						
Tammelan aluelämpö	Tammela	50 %	50 %	81	131	2
Kuntayhtymät						
Forssan seudun terveydenhuollon ky	Forssa	16,6 %	16,6 %	3 321	1 229	-189
L-Hämeen amm.koulutuksen ky	Forssa	8,8 %	8,8 %	624	110	4
Pääjärven ky	Lammi	2,3 %	2,3 %	179	129	24
Hämeen liitto	H:linna	3,2 %	3,2 %	22	20	
Hämeen päihdehuollon ky	Lammi	1,3 %	1,3 %	18	4	
K-H Sairaanhoidopiirin ky	H:linna	0,7 %	0,7 %	514	292	-44

**18 KONSERNITASEEN LIITETIEDOT**

KONSERNITASEEN OMA PÄÄOMA	2007	2006
Peruspääoma 1.1.	14 943 188,36	14 943 188,36
Peruspääoman lisäykset tilikaudella	0,00	0,00
Peruspääoman vähennykset tilikaudella	0,00	0,00
Peruspääoma 31.12.	14 943 188,36	14 943 188,36
Osuus kuntayhtymien oman pääoman lisäyksestä 1.1.	384 584,65	340 264,95
Lisäykset tilikaudella	0,00	44 319,70
Vähennykset tilikaudella	-26 530,74	0,00
Osuus kuntayhtymien oman pääoman lisäyksestä 31.12.	358 053,91	384 584,65
Arvonkorotusrahasto 1.1.	63 352,90	65 810,90
Arvonkorotusten lisäykset tilikaudella	0,00	0,00
Arvonkorotusten vähennykset tilikaudella	0,00	-2 458,00
Arvonkorotusrahasto 31.12.	63 352,90	63 352,90
Muut omat rahastot	1 654 762,07	1 654 762,07
Rahaston pääoma 1.1.	0,00	0,00
Siirrot rahastoon tilikaudella	0,00	0,00
Siirrot rahastosta tilikaudella	0,00	0,00
Rahaston pääoma 31.12.	1 654 762,07	1 654 762,07
Edellisten tilikausien ylijäämä 31.12.	2 397 251,19	2 145 407,87
Tilikauden ylijäämä	-20 395,66	137 775,99
Oma pääoma yhteensä	19 396 212,77	19 329 071,84
PAKOLLISET VARAUKSET	Konserni	Konserni
	2007	2006
Muut pakolliset varaukset		
Potilasvastuu	27 015,95	18 639,88
Kanta-Hämeen sairaanhoitopiirin potilasvastuu		
ERITTELY SIIRTOVELOISTA	Konserni	Konserni
	2007	2006
Palkkojen ja henkilösivukulujen jaksotukset	104 365,47	67 673,61
Lomapalkkajaksotus	698 159,19	687 026,19
Korkojaksotukset	4 214,92	1 047,29
Potilasvakuutuspooli	5 548,51	5 038,89

**KUNNALLINEN KONSERNI, eliminoitu****KUNNAN TASE**

VASTAAVAA	Konserni	Eliminointi	Yhteensä
PYSYVÄT VASTAAVAT	39 051 701,62	-9 268 329,96	48 320 031,58
Aineettomat hyödykkeet	696 720,01	0,00	696 720,01
Aineettomat oikeudet	172 754,93	0,00	172 754,93
Muut pitkävaikutteiset menot	523 965,08	0,00	523 965,08
Aineelliset hyödykkeet	36 897 786,24	-537 142,42	37 434 928,66
Maa- ja vesialueet	3 729 700,98	-41 907,43	3 771 608,41
Rakennukset	26 487 203,88	-469 301,66	26 956 505,54
Kiinteät rakenteet ja laitteet	5 402 889,18	-25 933,33	5 428 822,51
Koneet ja kalusto	1 063 877,16	0,00	1 063 877,16
Muut aineelliset hyödykkeet	213 976,20	0,00	213 976,20
Ennakkomaksut ja keskeneräiset hankinnat	138,85	0,00	138,85
Sijoitukset	1 457 195,37	-8 731 187,54	10 188 382,91
Muut osakkeet ja osuudet	1 400 721,37	-8 731 187,54	10 131 908,91
Muut saamiset	56 474,00	0,00	56 474,00
TOIMEKSIANTOJEN VARAT	414 091,56	0,00	414 091,56
Valtion toimeksiannot	310 988,61	0,00	310 988,61
Lahjoitusrahastojen erityiskatteet	103 102,95	0,00	103 102,95
VAIHTUVAT VASTAAVAT	2 733 128,59	-251 845,02	2 984 973,61
Vaihto-omaisuus	172 965,11	0,00	172 965,11
Aineet ja tarvikkeet	120 002,45	0,00	120 002,45
Valmiit tuotteet/Tavarat	48 587,46	0,00	48 587,46
Muu vaihto-omaisuus	1 988,90	0,00	1 988,90
Ennakkomaksut	2 386,31	0,00	2 386,31
Saamiset	1 714 796,99	-251 845,02	1 966 642,01
Pitkäaikaiset saamiset	177 745,35	-230 057,03	407 802,38
Myyntisaamiset	36 519,76	0,00	36 519,76
Lainasaamiset	91 167,87	-230 057,03	321 224,90
Muut saamiset	50 057,72	0,00	50 057,72
Lyhytaikaiset saamiset	1 537 051,64	-21 787,99	1 558 839,63
Myyntisaamiset	918 850,18	-21 622,55	940 472,73
Lainasaamiset	265 401,87	0,00	265 401,87
Muut saamiset	266 521,69	0,00	266 521,69
Siirtosaamiset	86 277,89	-165,44	86 443,33
Rahoitusarvopaperit	957,85	0,00	957,85
Osakkeet ja osuudet	770,89	0,00	770,89
Muut arvopaperit	186,96	0,00	186,96
Rahat ja pankkisaamiset	844 408,65	0,00	844 408,65
VASTAAVAA YHTEENSÄ	42 198 921,77	-9 520 174,98	51 719 096,75



VASTATTAVAA	Konserni	Eliminointi	Yhteensä
OMA PÄÄOMA	19 396 212,77	-11 704 907,03	31 101 119,80
Peruspääoma	14 943 188,36	-6 574 737,33	21 517 925,69
Osuus kuntayhtymien oman pääoman lisäyksestä	358 053,90	358 053,90	0,00
Arvonkorotusrahasto	63 352,90	-64 122,38	127 475,28
Muut omat rahastot	1 654 762,07	-4 789 168,62	6 443 930,69
Edellisten tilikausien ylijäämä (alijäämä)	2 397 251,19	-580 229,07	2 977 480,26
Tilikauden ylijäämä (alijäämä)	-20 395,66	-54 703,53	34 307,87
VÄHEMMISTÖOSUUDET	2 440 553,11	2 436 577,07	3 976,04
POISTOERO JA VAPAAEHTOISET VARAUKSET	4 541 184,18	0,00	4 541 184,18
Poistoero	3 585 775,37	0,00	3 585 775,37
Vapaaehtoiset varaukset	955 408,81	0,00	955 408,81
PAKOLLISET VARAUKSET	31 416,06	0,00	31 416,06
Muut pakolliset varaukset	31 416,06	0,00	31 416,06
TOIMEKSIANTOJEN PÄÄOMAT	533 084,47	0,00	533 084,47
Valtion toimeksiannot	319 582,00	0,00	319 582,00
Lahjoitusrahastojen pääomat	108 304,70	0,00	108 304,70
Muut toimeksiantojen pääomat	105 197,77	0,00	105 197,77
VIERAS PÄÄOMA	15 256 471,18	-251 845,02	15 508 316,20
Pitkäaikainen	9 550 339,10	-230 057,03	9 780 396,13
Lainat rahoitus- ja vakuutuslaitoksilta	6 014 385,83	0,00	6 014 385,83
Lainat julkisyhteisöiltä	3 509 156,97	-230 057,03	3 739 214,00
Saadut ennakot	23 432,54	0,00	23 432,54
Ostovelat	3 363,76	0,00	3 363,76
Lyhytaikainen	5 706 132,09	-21 787,99	5 727 920,08
Lainat rahoitus- ja vakuutuslaitoksilta	1 339 425,91	0,00	1 339 425,91
Lainat julkisyhteisöiltä	275 472,70	0,00	275 472,70
Saadut ennakot	27 733,89	0,00	27 733,89
Ostovelat	1 281 757,03	-21 622,55	1 303 379,58
Muut velat	699 135,09	0,00	699 135,09
Siirtovelat	2 082 607,46	-165,44	2 082 772,90
VASTATTAVAA YHTEENSÄ	42 198 921,77	-9 520 174,98	51 719 096,75
TASEEN ERO	0,00	0,00	0,00



VASTAAVAA	Tammelan kunta	FSTKY	Koy Kunnantalo
PYSYVÄT VASTAAVAT	31 457 004,32	4 258 720,67	6 617 075,07
Aineettomat hyödykkeet	531 187,37	82 156,34	0,00
Aineettomat oikeudet	65 211,26	82 156,34	0,00
Muut pitkävaikutteiset menot	465 976,11	0,00	0,00
Aineelliset hyödykkeet	20 940 909,41	4 137 069,61	6 617 075,07
Maa- ja vesialueet	3 056 738,83	42 514,79	415 789,50
Rakennukset	11 757 057,64	3 752 611,99	6 182 290,43
Kiinteät rakenteet ja laitteet	5 402 867,55	0,00	0,00
Koneet ja kalusto	523 520,11	341 942,83	5 863,03
Muut aineelliset hyödykkeet	200 725,28	0,00	13 132,11
Ennakkomaksut ja keskeneräiset hankinnat	0,00	0,00	0,00
Sijoitukset	9 984 907,54	39 494,72	0,00
Muut osakkeet ja osuudet	9 928 433,54	39 494,72	0,00
Muut saamiset	56 474,00	0,00	0,00
TOIMEKSIANTOJEN VARAT	337 719,10	4 973,62	0,00
Valtion toimeksiannot	239 589,77	0,00	0,00
Lahjoitusrahastojen erityiskatteet	98 129,33	4 973,62	0,00
VAIHTUVAT VASTAAVAT	1 967 073,95	333 620,12	10 635,36
Vaihto-omaisuus	62 675,61	82 885,95	0,00
Aineet ja tarvikkeet	14 088,15	80 499,64	0,00
Valmiit tuotteet/Tavarat	48 587,46	0,00	0,00
Muu vaihto-omaisuus	0,00	0,00	0,00
Ennakkomaksut	0,00	2 386,31	0,00
Saamiset	1 333 204,88	249 873,50	658,80
Pitkäaikaiset saamiset	407 802,38	0,00	0,00
Myyntisaamiset	36 519,76	0,00	0,00
Lainasaamiset	321 224,90	0,00	0,00
Muut saamiset	50 057,72	0,00	0,00
Lyhytaikaiset saamiset	925 402,50	249 873,50	658,80
Myyntisaamiset	643 640,40	175 169,46	0,00
Lainasaamiset	33 009,61	14 320,95	0,00
Muut saamiset	178 677,29	60 357,59	0,00
Siirtosaamiset	70 075,20	25,51	658,80
Rahoitusarvopaperit	0,00	0,00	0,00
Osakkeet ja osuudet	0,00	0,00	0,00
Muut arvopaperit	0,00	0,00	0,00
Rahat ja pankkisaamiset	571 193,46	860,67	9 976,56
VASTAAVAA YHTEENSÄ	33 761 797,37	4 597 314,41	6 627 710,43



VASTATTAVAA	Tammelan kunta	FSTKY	Koy Kunnantalo
OMA PÄÄOMA	19 765 218,76	3 320 989,31	6 616 386,91
Peruspääoma	14 943 188,36	3 378 196,73	2 009 200,21
Osuus kuntayhtymien oman pääoman lisäyksestä	0,00	0,00	0,00
Arvonkorotusrahasto	63 352,90	13 774,02	0,00
Muut omat rahastot	1 653 009,54	32 334,38	4 694 518,34
Edellisten tilikausien ylijäämä (alijäämä)	2 829 981,71	85 262,92	-62 603,56
Tilikauden ylijäämä (alijäämä)	275 686,25	-188 578,73	-24 728,08
VÄHEMMISTÖOSUUDET	0,00	0,00	0,00
POISTOERO JA VAPAAEHTOISET VARAUKSET	4 294 398,07	23 228,80	0,00
Poistoero	3 454 398,07	23 228,80	0,00
Vapaaehtoiset varaukset	840 000,00	0,00	0,00
PAKOLLISET VARAUKSET	0,00	0,00	0,00
Muut pakolliset varaukset	0,00	0,00	0,00
TOIMEKSIANTOJEN PÄÄOMAT	436 104,90	24 181,85	0,00
Valtion toimeksiannot	239 589,77	8 593,39	0,00
Lahjoitusrahastojen pääomat	106 905,81	0,00	0,00
Muut toimeksiantojen pääomat	89 609,32	15 588,45	0,00
VIERAS PÄÄOMA	9 266 075,64	1 228 914,45	11 323,52
Pitkäaikainen	5 225 860,34	132 736,00	0,00
Lainat rahoitus- ja vakuutuslaitoksilta	3 867 136,88	132 736,00	0,00
Lainat julkisyhteisöiltä	1 358 723,46	0,00	0,00
Saadut ennakot	0,00	0,00	0,00
Ostovelat	0,00	0,00	0,00
Lyhytaikainen	4 040 215,30	1 096 178,45	11 323,52
Lainat rahoitus- ja vakuutuslaitoksilta	1 247 359,82	16 592,00	0,00
Lainat julkisyhteisöiltä	247 622,46	0,00	0,00
Saadut ennakot	19 027,00	8 579,31	0,00
Ostovelat	875 688,67	270 591,00	11 268,08
Muut velat	509 045,53	137 396,14	55,44
Siirtovelat	1 141 471,82	663 019,99	0,00
VASTATTAVAA YHTEENSÄ	33 761 797,37	4 597 314,41	6 627 710,43
TASEEN ERO	0,00	0,00	0,00



VASTAAVAA	Lounais-Hämeen koulutus ky	Hämeen päihdehuolto	Koy Tammelan Vuokra-asunnot
PYSYVÄT VASTAAVAT	671 112,65	13 769,84	4 266 100,26
Aineettomat hyödykkeet	59 641,96	511,43	0,00
Aineettomat oikeudet	4 152,44	511,43	0,00
Muut pitkävaikutteiset menot	55 489,51	0,00	0,00
Aineelliset hyödykkeet	611 470,70	13 243,32	4 266 100,26
Maa- ja vesialueet	28 698,33	1 499,37	181 197,82
Rakennukset	504 071,79	9 301,20	4 032 529,09
Kiinteät rakenteet ja laitteet	24 321,29	1 633,68	0,00
Koneet ja kalusto	54 379,29	670,22	52 373,35
Muut aineelliset hyödykkeet	0,00	0,00	0,00
Ennakkomaksut ja keskeneräiset hankinnat	0,00	138,85	0,00
Sijoitukset	0,00	15,09	0,00
Muut osakkeet ja osuudet	0,00	15,09	0,00
Muut saamiset	0,00	0,00	0,00
TOIMEKSIANTOJEN VARAT	0,00	0,00	0,00
Valtion toimeksiannot	0,00	0,00	0,00
Lahjoitusrahastojen erityiskatteet	0,00	0,00	0,00
VAIHTUVAT VASTAAVAT	245 602,15	8 237,74	161 481,35
Vaihto-omaisuus	13 246,72	0,00	0,00
Aineet ja tarvikkeet	11 482,98	0,00	0,00
Valmiit tuotteet/Tavarat	0,00	0,00	0,00
Muu vaihto-omaisuus	1 763,74	0,00	0,00
Ennakkomaksut	0,00	0,00	0,00
Saamiset	231 663,49	4 338,28	30 863,71
Pitkäaikaiset saamiset	0,00	0,00	0,00
Myyntisaamiset	0,00	0,00	0,00
Lainasaamiset	0,00	0,00	0,00
Muut saamiset	0,00	0,00	0,00
Lyhytaikaiset saamiset	231 663,49	4 338,28	30 863,71
Myyntisaamiset	10 489,55	3 938,53	20 818,19
Lainasaamiset	208 071,31	0,00	10 000,00
Muut saamiset	6 189,51	399,75	0,00
Siirtosaamiset	6 913,12	0,00	45,52
Rahoitusarvopaperit	503,07	186,96	0,00
Osakkeet ja osuudet	503,07	0,00	0,00
Muut arvopaperit	0,00	186,96	0,00
Rahat ja pankkisaamiset	188,87	3 712,50	130 617,64
VASTAAVAA YHTEENSÄ	916 714,80	22 007,58	4 427 581,61



	Lounais-Hämeen koulutus ky	Hämeen päihdehuolto	Koy Tammelan Vuokra-asunnot
VASTATTAVAA			
OMA PÄÄOMA	624 468,68	17 628,27	23 920,01
Peruspääoma	413 092,33	13 666,95	38 683,23
Osuus kuntayhtymien oman pääoman lisäyksestä	0,00	0,00	0,00
Arvonkorotusrahasto	20 348,36	0,00	0,00
Muut omat rahastot	54 855,25	0,00	0,00
Edellisten tilikausien ylijäämä (alijäämä)	131 535,48	3 682,09	-5 291,32
Tilikauden ylijäämä (alijäämä)	4 637,26	279,22	-9 471,90
VÄHEMMISTÖOSUUDET	0,00	0,00	0,00
POISTOERO JA VAPAAEHTOISET VARAUKSET	176 761,07	0,00	18 885,52
Poistoero	73 053,45	0,00	9 921,10
Vapaaehtoiset varaukset	103 707,62	0,00	8 964,42
PAKOLLISET VARAUKSET	4 537,09	0,00	0,00
Muut pakolliset varaukset	4 537,09	0,00	0,00
TOIMEKSIANTOJEN PÄÄOMAT	526,55	0,00	0,00
Valtion toimeksiannot	0,00	0,00	0,00
Lahjoitusrahastojen pääomat	526,55	0,00	0,00
Muut toimeksiantojen pääomat	0,00	0,00	0,00
VIERAS PÄÄOMA	110 421,41	4 379,31	4 384 776,08
Pitkäaikainen	0,00	0,00	4 234 896,52
Lainat rahoitus- ja vakuutuslaitoksilta	0,00	0,00	1 837 504,57
Lainat julkisyhteisöiltä	0,00	0,00	2 370 595,65
Saadut ennakot	0,00	0,00	23 432,54
Ostovelat	0,00	0,00	3 363,76
Lyhytaikainen	110 421,41	4 379,31	149 879,56
Lainat rahoitus- ja vakuutuslaitoksilta	0,00	0,00	59 549,04
Lainat julkisyhteisöiltä	0,00	0,00	27 688,34
Saadut ennakot	31,98	0,00	95,60
Ostovelat	34 807,56	1 496,83	19 359,30
Muut velat	22 982,75	340,02	0,00
Siirtovelat	52 599,12	2 542,45	43 187,28
VASTATTAVAA YHTEENSÄ	916 714,80	22 007,58	4 427 581,61
TASEEN ERO	0,00	0,00	0,00



VASTAAVAA	Hämeen liitto	K-Hämeen sairaanhoitopiiri	Pääjärvi ky	Kupukas Oy
PYSYVÄT VASTAAVAT	13 134,40	805 490,78	145 278,81	72 344,79
Aineettomat hyödykkeet	2 499,45	19 452,76	1 270,70	0,00
Aineettomat oikeudet	0,00	19 452,76	1 270,70	0,00
Muut pitkävaikutteiset menot	2 499,45	0,00	0,00	0,00
Aineelliset hyödykkeet	10 634,95	760 629,25	5 451,32	72 344,79
Maa- ja vesialueet	3 076,31	12 093,46	0,00	30 000,00
Rakennukset	7 475,32	668 928,69	0,00	42 239,39
Kiinteät rakenteet ja laitteet	0,00	0,00	0,00	0,00
Koneet ja kalusto	83,32	79 488,29	5 451,32	105,40
Muut aineelliset hyödykkeet	0,00	118,81	0,00	0,00
Ennakkomaksut ja keskeneräiset hankinnat	0,00	0,00	0,00	0,00
Sijoitukset	0,00	25 408,77	138 556,79	0,00
Muut osakkeet ja osuudet	0,00	25 408,77	138 556,79	0,00
Muut saamiset	0,00	0,00	0,00	0,00
TOIMEKSIANTOJEN VARAT	71 398,84	0,00	0,00	0,00
Valtion toimeksiannot	71 398,84	0,00	0,00	0,00
Lahjoitusrahastojen erityiskatteet	0,00	0,00	0,00	0,00
VAIHTUVAT VASTAAVAT	36 668,44	51 724,05	163 414,84	6 515,62
Vaihto-omaisuus	0,00	12 450,90	1 705,92	0,00
Aineet ja tarvikkeet	0,00	12 225,75	1 705,92	0,00
Valmiit tuotteet/Tavarat	0,00	0,00	0,00	0,00
Muu vaihto-omaisuus	0,00	225,15	0,00	0,00
Ennakkomaksut	0,00	0,00	0,00	0,00
Saamiset	8 122,86	34 993,61	69 405,19	3 517,69
Pitkäaikaiset saamiset	0,00	0,00	0,00	0,00
Myyntisaamiset	0,00	0,00	0,00	0,00
Lainasaamiset	0,00	0,00	0,00	0,00
Muut saamiset	0,00	0,00	0,00	0,00
Lyhytaikaiset saamiset	8 122,86	34 993,61	69 405,19	3 517,69
Myyntisaamiset	0,00	18 874,42	64 024,50	3 517,69
Lainasaamiset	0,00	0,00	0,00	0,00
Muut saamiset	15,06	15 529,54	5 352,96	0,00
Siirtosaamiset	8 107,80	589,65	27,73	0,00
Rahoitusarvopaperit	267,82	0,00	0,00	0,00
Osakkeet ja osuudet	267,82	0,00	0,00	0,00
Muut arvopaperit	0,00	0,00	0,00	0,00
Rahat ja pankkisaamiset	28 277,75	4 279,54	92 303,73	2 997,93
VASTAAVAA YHTEENSÄ	121 201,67	857 214,83	308 693,64	78 860,41



	Hämeen liitto	K-Hämeen sairaanhoitopiiri	Pääjärvi ky	Kupukas Oy
VASTATTAVAA				
OMA PÄÄOMA	21 605,00	514 167,12	179 260,38	17 475,35
Peruspääoma	23 201,40	574 735,86	121 437,80	2 522,82
Osuus kuntayhtymien oman pääoman lisäyksestä	0,00	0,00	0,00	0,00
Arvonkorotusrahasto	0,00	0,00	0,00	30 000,00
Muut omat rahastot	6 831,04	629,61	0,00	1 752,53
Edellisten tilikausien ylijäämä (alijäämä)	-7 967,05	-16 998,42	33 968,87	-14 090,45
Tilikauden ylijäämä (alijäämä)	-460,39	-44 199,93	23 853,72	-2 709,55
VÄHEMMISTÖOSUUDET	3 976,04	0,00	0,00	0,00
POISTOERO JA VAPAAEHTOISET VARAUKSET	3 893,62	24 017,10	0,00	0,00
Poistoero	1 156,85	24 017,10	0,00	0,00
Vapaaehtoiset varaukset	2 736,76	0,00	0,00	0,00
PAKOLLISET VARAUKSET	0,00	26 878,97	0,00	0,00
Muut pakolliset varaukset	0,00	26 878,97	0,00	0,00
TOIMEKSIANTOJEN PÄÄOMAT	71 398,84	636,85	235,49	0,00
Valtion toimeksiannot	71 398,84	0,00	0,00	0,00
Lahjoitusrahastojen pääomat	0,00	636,85	235,49	0,00
Muut toimeksiantojen pääomat	0,00	0,00	0,00	0,00
VIERAS PÄÄOMA	20 328,18	291 514,79	129 197,77	61 385,06
Pitkäaikainen	584,91	105 455,85	23 938,50	56 924,00
Lainat rahoitus- ja vakuutuslaitoksilta	584,91	105 455,85	14 043,61	56 924,00
Lainat julkisyhteisöiltä	0,00	0,00	9 894,89	0,00
Saadut ennakot	0,00	0,00	0,00	0,00
Ostovelat	0,00	0,00	0,00	0,00
Lyhytaikainen	19 743,27	186 058,94	105 259,27	4 461,06
Lainat rahoitus- ja vakuutuslaitoksilta	0,00	11 828,20	4 096,85	0,00
Lainat julkisyhteisöiltä	0,00	0,00	161,90	0,00
Saadut ennakot	0,00	0,00	0,00	0,00
Ostovelat	3 993,85	58 891,96	25 449,00	1 833,33
Muut velat	0,00	15 941,71	11 964,91	1 408,58
Siirtovelat	15 749,41	99 397,07	63 586,61	1 219,15
VASTATTAVAA YHTEENSÄ	121 201,67	857 214,83	308 693,64	78 860,41
TASEEN ERO	0,00	0,00	0,00	0,00



19 TUNNUSLUKUJEN LASKUKAAVAT JA LUETTELO VUODEN 2007 KIRJANPITOKIRJOISTA

Toimintatuotot prosenttia toimintakuluista:

$$= 100 \times \text{Toimintatuotot} / (\text{Toimintakulut} - \text{Valmistus omaan käyttöön})$$

Tunnusluku osoittaa paljonko toiminnan kuluista saadaan katetuksi palvelusuoritteiden myynti- ja maksutuloilla sekä muilla varsinaisen toiminnan tuloilla.

Vuosikate prosenttia poistoista:

$$= 100 \times \text{Vuosikate} / \text{Poistot}$$

Vuosikate osoittaa tulo-rahoituksen, joka jää käytettäväksi investointeihin, sijoituksiin ja lainan lyhennyksiin.

Vuosikate e/asukas:

$$= \text{vuosikate} / \text{asukasmäärä tilikauden lopussa}$$

Investointien tulo-rahoitus, %:

$$= 100 \times \text{Vuosikate} / \text{Investointien omahankintameno}$$

Tunnusluku kertoo kuinka paljon investointien omahankintamenosta on rahoitettu tulo-rahoituksella. Tunnusluku vähennettynä sadasta kertoo, mikä on jäänyt rahoitettavaksi pääomarahoituksella eli käyttöönsä myynnillä, lainalla tai toimintapääomalla.

Pääomamenojen tulo-rahoitus, %:

$$= 100 \times \text{Vuosikate} / (\text{Investointien omahankintamenot} + \text{Antolainojen nettolisäys} + \text{Lainanlyhennykset})$$

Lainakanta 31.12., me

$$= \text{Vieras pääoma} - (\text{Saadut ennakot} + \text{Ostovelat} + \text{Siirtovelat} + \text{Muut velat})$$

Kunnan lainakannalla tarkoitetaan korollista vierasta pääomaa. Lainakantaan lasketaan tällöin koko vieras pääoma vähennettynä saaduilla ennakoilla sekä osto-, siirto- ja muilla veloilla.

Lainat e/asukas

$$= \text{lainakanta} / \text{asukasmäärä}$$

Lainanhoitokate:

$$= (\text{Vuosikate} + \text{Korkokulut}) / (\text{Korkokulut} + \text{Lainanlyhennykset})$$

Lainanhoitokate kertoo kunnan tulo-rahoituksen riittävyyden vieraan pääoman korkojen ja lyhennysten maksuun. Tulo-rahoitus riittää lainojen hoitoon, jos tunnusluku on 1 tai suurempi. Kun tunnusluvun arvo on alle 1, joudutaan vieraan pääoman hoitoon ottamaan lisälainaa, realisoimaan kunnan omaisuutta tai vähentämään toimintapääomaa. Kunnan lainanhoitokyky on hyvä, kun tunnusluvun arvo yli 2, tyydyttävä kun tunnusluku on 1-2 ja heikko kun tunnusluvun arvo jää alle yhden.

Kassavarat 31.12., me

$$= \text{Rahoitusarvopaperit sekä rahat ja pankkisaamiset}$$

Kassasta maksut, me

Kassasta maksut kootaan seuraavista tilinpäätösvouden tuloslaskelman ja rahoituslaskelman eristä:

Tuloslaskelmasta:

Toimintakulut - Valmistus omaan käyttöön

Korkokulut

Muut rahoituskulut



Rahoituslaskelmasta:

Käyttöomaisuusinvestoinnit

Antolainojen lisäys

Pitkäaikaisten lainojen vähennys (lyhennykset)

Kassan riittävyys (pv):

= $365 \text{ pv} \times \text{Kassavarat } 31.12. / \text{Kassasta maksut tilikaudella}$

Tunnusluku ilmaisee monenko päivän kassasta maksut voidaan kattaa kunnan kassavaroilla.

Omavaraisuusaste, %:

= $100 \times (\text{Oma pääoma} + \text{Poistoero ja vapaaehtoiset varaukset}) / (\text{Koko pääoma} - \text{Saadut ennakot})$

Omavaraisuusaste mittaa kunnan vakavaraisuutta, alijäämän sietokykyä ja sen kykyä selviytyä sitoumuksista pitkällä tähtäyksellä. Omavaraisuuden hyvänä tavoitetasona voidaan noin 70 %:n omavaraisuutta. 50 %:n tai sitä alempi omavaraisuusaste merkitsee kuntataloudessa merkittävän suurta velka-
rasitetta. Omavaraisuusaste on koko kuntasektorille keskimäärin 68 % (vuoden 2005 tieto).

Rahoitusvarallisuus e/asukas:

= $(\text{Saamiset} + \text{Rahoitusarvopaperit} + \text{Rahat ja pankkisaamiset}) - (\text{Vieras pääoma} - \text{Saadut ennakot}) / \text{Asukasmäärä}$

Tunnusluku osoittaa likvidien varojen riittävyyden vieraan pääoman takaisinmaksuun. Rahoitusomaisuuden ja vieraan pääoman positiivien erotus osoittaa määrän, mikä rahoitusomaisuudesta jää jäljelle, kun vieras pääoma on maksettu. Negatiivinen erotus osoittaa määrän, joka vieraasta pääomasta jää rahoitusomaisuudella kattamatta.

Suhteellinen velkaantuneisuus-%:

= $100 \times (\text{Vieras pääoma} - \text{Saadut ennakot}) / \text{Käyttötulot}$

Suhteellinen velkaantuneisuus-% kertoo kuinka paljon kunnan käyttötuloista tarvittaisiin vieraan pääoman takaisinmaksuun. Mitä pienempi velkaantuneisuuden tunnusluvun arvo on, sitä paremmat mahdollisuudet kunnalla on selviytyä velan takaisinmaksusta tulorahoituksella. Suhteellinen velkaantuneisuus on koko kuntasektorilla keskimäärin noin 42 % (vuoden 2005 tieto).

Konsernin omavaraisuus (%):

= $100 \times (\text{Oma pääoma} + \text{Konsernireservi} + \text{Poistoero ja vapaaehtoiset varaukset}) / (\text{Koko pääoma} - \text{Saadut ennakot})$

Omavaraisuus-% mittaa konsernin vakavaraisuutta, alijäämäisten tulosten sietokykyä ja konsernin kykyä selviytyä sitoumuksistaan pitkällä tähtäyksellä.

Konsernin lainakanta 31.12.:

= $\text{Vieras pääoma} - (\text{Saadut ennakot} + \text{Ostovelat} + \text{Siirtovelat} + \text{Muut velat})$

Konsernin lainakannalla tarkoitetaan korollista vierasta pääomaa. Lainakantaan lasketaan tällöin koko vieras pääoma vähennettynä saaduilla ennakoilla sekä osto-, siirto- ja muilla veloilla.

Konsernin lainat e/asukas

= $\text{konsernin lainakanta} / \text{kunnan asukasmäärä}$

Lainasaamiset 31.12.:

= $\text{Sijoituksiin merkityt jvk-lainasaamiset ja muut lainasaamiset}$

**LUETTELO VUODEN 2007 KIRJANPITOKIRJOISTA, TOSITTEIDEN LAJEISTA
JA NIIDEN SÄILYTYKSESTÄ**

	Tositelaji	Säilytys
Tilinpäätös sidottuna kirjana		Pysyvästi paperitulosteena arkistossa
Päiväkirjat tositelajeittain atk-tulosteena		
Ostoreskontran maksatustositteet	101	Paperitulosteena arkistossa
Myyntireskontran suoritustositteet	151	Paperitulosteena arkistossa
Kassa- ja pankkitositteet	201-202	Paperitulosteena arkistossa
Palkkatositteet	300-386	Paperitulosteena arkistossa
Ostolaskutositteet	401, 403-406	Paperitulosteena arkistossa
Toimeentuloturvan tositteet	501	Paperitulosteena arkistossa
Laskutositteet (myyntitositteet)	601-704	Paperitulosteena arkistossa
Käyttöomaisuuskirjanpidon tositteet		Paperitulosteena arkistossa
Konsernitilinpäätöksen tositteet		Paperitulosteena arkistossa
Tase-erittely atk-tulosteena		Paperitulosteena arkistossa
Toteutumisvertailu käyttötaloudesta atk-tulosteena		Paperitulosteena arkistossa
Toteutumisvertailu investointiosasta atk-tulosteena		Paperitulosteena arkistossa
Pääkirja atk-tulosteena		Paperitulosteena arkistossa
Myyntireskontraraportit atk-tulosteena		Paperitulosteena arkistossa
Ostoreskontraraportit atk-tulosteena		Paperitulosteena arkistossa
Palkkakortistot atk-tulosteena		Paperitulosteena arkistossa



Tammelassa 7.4.2008

Minna Nissilä
Kunnanhallituksen puheenjohtaja

Raili Saarenmaa
1. vpj., kunnanhallituksen jäsen

Seppo Yrjölä
2. vpj., kunnanhallituksen jäsen

Eero Pura
Kunnanhallituksen jäsen

Jukka Simelius
Kunnanhallituksen jäsen

Leena Vehmas
Kunnanhallituksen jäsen

Seppo Viikari
Kunnanhallituksen jäsen

Matti Setälä
Kunnanjohtaja

TILINPÄÄTÖSMERKINTÄ

Tilinpäätös on laadittu hyvän kirjanpitolaitoksen mukaan. Tarkastuksesta on annettu kertomus.

Tammela päivänä kuuta 2008

Oy Audiator Ab
JHTT-yhteisö

Simo Bergius, JHTT

**FORSSAN SEUDUN KUNTIEN YHTEISPROJEKTIT 2007**

Projektin nimi	Tammelan kunnan osuus
Agropolis yrityspalvelut-hanke	6 237,98
Bio Trim	3 669,40
Forssan seudun seutustrategia	1 093,80
Humppilan kulttuurimatkailun kehittämishanke	3 671,23
Hyvinvointi- ja turvallisuusstrategian arviointi	657,79
Hyvä Häme hyvinvointistrategia	1 320,98
Hämeen matkailun markkinointihanke	5 447,77
Jokioisten Kartanon kulttuurialueen kehittäminen	1 834,70
Kansainvälistymishanke	1 241,43
LounaPlussa ry:n ELMA-aktivointihanke	2 523,04
LounaPlussa ry:n maaseudun kehittämisohjelma	18 000,00
Osaamiskeskusohjelma liitännäisjäsenyys	6 421,45
Palvelualan PK-yritysten johtamisosaamisen uudistaminen	366,94
Ravi- ja ratsastusurheilun riskinhallinnan ja ympäristökilpailukyvyn kehittämishanke	2 678,66
SYPVE II-hanke	356,48
Teemoista kansainvälisyyttä	1 448,13
Tiedepuiston ympäristöosaaminen yritysten ja yhteisöjen hyötykäyttöön	2 752,05
Tietoa elämään II-hanke	3 669,40
Valtakunnallinen hevosalan osaamiskeskus	6 943,04
Yhteensä	70 334,27