

Tammela

Aurinkoniityn aurinkovoimala-alueen arkeologinen inventointi 2024

Hannu Poutiainen

Maria Kaasinen

Maanala Oy

MAAN
ALA

Sisällys

Tutkimuksen perustiedot	3
1. Tausta ja tutkimustehtävä.....	4
2. Työn lähtötilanne ja menetelmät.....	4
3. Tutkimushistoria ja historiallinen maankäyttö	4
4. Ympäristö ja maastohavainnot	9
4.1. Ympäristö.....	9
4.2. Maastohavainnot.....	9
4.3. Kohteet	10
5. Uudet kohteet	12
5.1. Tammela Portaanpää	12
5.2. Tammela Kulmala	14
6. Kuvia hankealueelta	16
7. Yhteenveto	19
8. Lähteet	19

Tutkimuksen perustiedot

Kohde: Tammela, Aurinkoniityn aurinkovoima-alue

Tutkimuksen tyyppi: arkeologinen inventointi

Tavoite: hankkia ajantasaiset tiedot tutkimusalueen arkeologisesta kulttuuriperinnöstä

Kenttätyöaika: 7.–8.5.2024 ja 7.6.2024

Tutkijat: FM Hannu Poutiainen, FM Maria Kaasinen, FM Johanna Rahtola, Maanala Oy

Tilaja: Ramboll Finland Oy

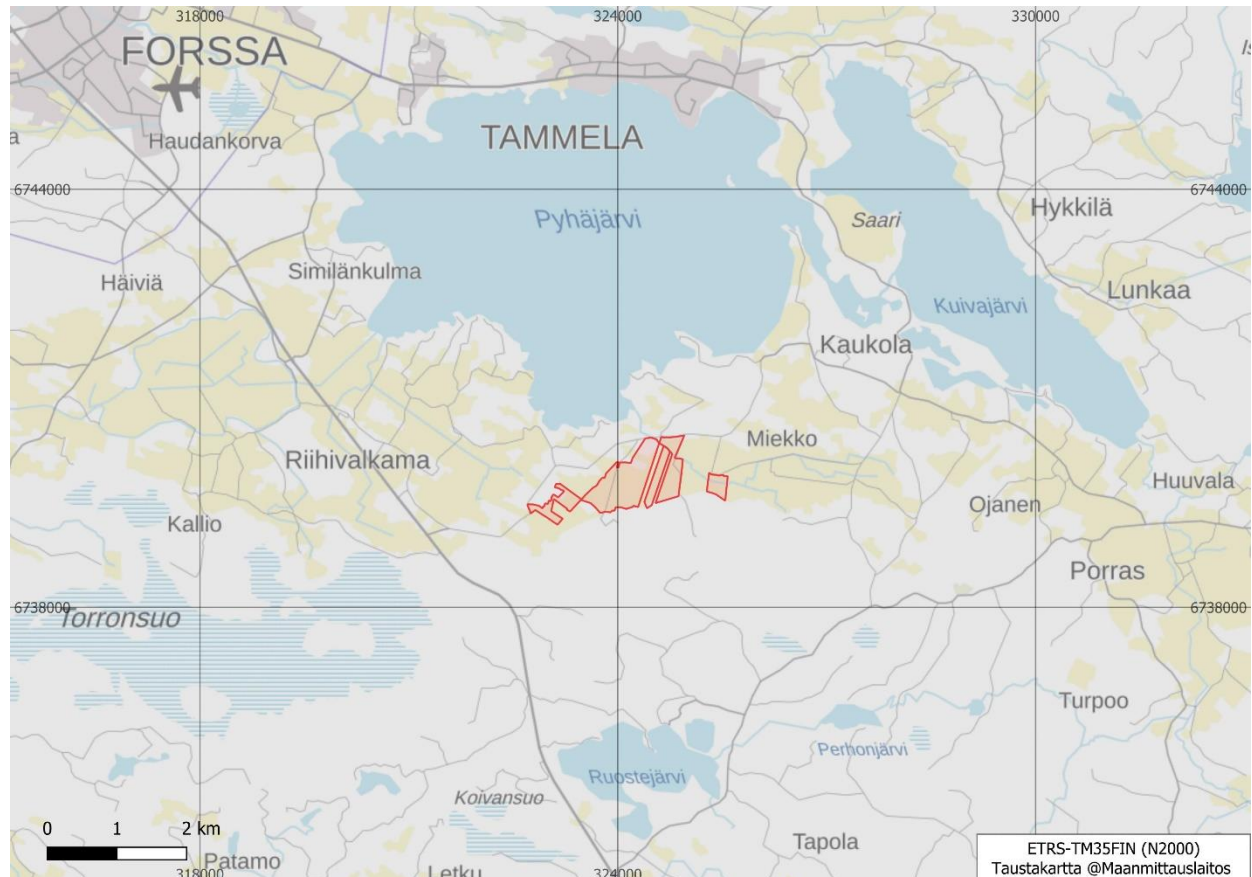
Aiemmat arkeologiset tutkimukset: Laulumaa 2008, inv.; Raike 2003, inv.; Enqvist 2005, inv.; Pesonen 2006, inv.

Tutkimuksessa talletetut esinelöydöt: –

Tulos: Inventoinnissa havaittiin kaksi arkeologista kohdetta, tämän raportin kohteet 1 ja 2. Niistä toista, Tammela Portaanpää (historiallisen ajan rajamerkki) ehdotetaan rekisteröitäväksi statuksella muu kulttuuriperintökohde. Toinen esitetään rekisteröitäväksi ns. muuna kohteena.

Alkuperäinen arkistoaineisto digitaalisine valokuvineen: Maanala Oy. Raporttikopiot pdf-muodossa: Museoviraston arkisto, alueellinen vastuumuseo ja työn tilaaja.

Raportin karttakoordinaatit: ETRS-TM35FIN (N2000)



Kuva 1. Lähestymiskartta hankealueelle (keskellä oranssilla).

Kansikuva on ote Kuninkaan kartastosta (Suomen Rekognosointilaitos, 1776–1806). Hankealue on kuvassa keskellä näkyvän Pyhäjärven eteläpuolella.

1. Tausta ja tutkimustehtävä

Tammelan kunnan Palstakulman alueelle oli vuonna 2024 suunnitteilla aurinkovoima-alue, jonka laajuus oli hieman yli 100 hehtaaria. Kohde sijaitsee Pyhjärven eteläpuolella noin 5,3 kilometrin päässä Tammelan kirkosta. Valtaosa alueesta on peltoa.

Ramboll Finland Oy tilasi hankealueen arkeologisen inventoinnin Maanala Oy:ltä 2.5.2024. Tutkimuksen pyrkimyksenä oli tuottaa ajantasainen ja kattava kuva alueen arkeologisesta kulttuuriperinnöstä.

Maastotyön teki inventoinnin vastuhenkilö FM arkeologi Hannu Poutiainen 7.–8.5.2024 sekä 7.6.2024. Raportin kuvat on ottanut Hannu Poutiainen, ja raportin kartat on tehnyt FM arkeologi Maria Kaasinen. Maastotyön esivalmisteluja teki FM arkeologi Johanna Rahkola.

2. Työn lähtötilanne ja menetelmät

Hankealueelta ei ollut ennen tätä inventointia tiedossa arkeologisia kohteita. Uusien kohteiden havainnointi kohdennettiin paikkoihin, jotka esiselvitysten perusteella arvioitiin potentiaalisiksi.

Ennen maastotöitä aluetta tutkittiin historiallisista kartoista ja ilmakuvista. Arkeologinen tutkimushistoria ja pitäjähistoria käytiin läpi. Lisäksi hyödynnettiin Maanmittauslaitoksen laserkeilausaineistosta (0,5p/neliometri) tuotettuja visualisointeja mm. apuna hankealueen lähellä sijainneen myllyn sijoittamisessa (ks. luku 4.2).

Historiallisista kartoista käytössä olivat rajankäyntikartat 1770-luvulta (1775), isojakokartat 1780-luvulta (1783), pitäjänkartta 1840-luvulta (karttalehti 2024 09 Tammela, 1842) sekä senaatin kartta 1880-luvulta (karttalehti XII 24, 1884). Lisäksi hyödynnettiin Suomen taloudellista kartastoa 1920-luvulta (karttalehti III:5 Tammela, 1922) sekä vanhoja peruskarttoja vuosilta 1960, 1980 ja 1990 (karttalehti 2024 09 Riihivalkama). Historiallisia ilmakuvia tarkasteltiin Maanmittauslaitoksen ylläpitämästä

Paikkatietoikkuna-palvelusta, jossa varhaisin ilmakuva hankealueen kohdalta on vuodelta 1950.

Inventoinnissa etsittiin kaiken tyyppisiä muinaisjäännöksiä eri aikakausilta. Vanhojen karttojen ja ilmakuvien perusteella pyrittiin selvittämään historiallista maankäyttöä alueella sekä havaitsemaan potentiaalisia kohteita, kuten asuinpaikkoja. Esihistoriallisen ajan kohteiden etsinnässä hyödynnettiin alueen topografiaa ja vesistöhistoriaa sekä tietoa aiemmista löydöistä ja kohteista lähialueilla.

Maastotöissä käytettiin vakiintuneita arkeologisia inventointimenetelmiä. Maastoa tarkasteltiin ja arvioitiin ensin silmänvaraisesti, ja tarvittaessa maaperää tutkittiin kevyellä maaperäkairalla sekä metallinilmaisimella. Havainnot dokumentoitiin sanallisesti, valokuvaamalla sekä GPS-laitteella Garmin Montana 700 mitaamalla. Olosuhteet havainnoinnille olivat maastotöiden aikaan touko-kesäkuussa suotuisat.

Tässä raportissa esitettyjen havaintojen selkiyttämiseksi hankealue on jaettu kuuteen osaluueeseen (ks. kuvia 3–8). Numerointi koskee vain tätä raporttia.

3. Tutkimushistoria ja historiallinen maankäyttö

Tammelan kunnasta tunnettiin vuoteen 2024 mennessä 301 arkeologista kohdetta, joista huomattava määrä on kivikautisia löytöpaikkoja Pyhjärven ja Kivijärven ympäristössä (Museovirasto 12.8.2024). Esimerkiksi Pyhjärven ympäristössä on useita esihistoriallisen ajan asuinpaikkoja ja löytöpaikkoja.

Kunnan esihistoriallinen perusinventointi on tehty vuonna 2006 (Pesonen 2006). Siinä löytyi peräti 48 uutta kiinteää muinaisjäännöstä. Esihistoriallisia muinaisjäännöksiä on kunnassa inventoitu aiemmin myös vuonna 1982 (Pohjakallio 1983). Myöhemmät tutkimukset ovat olleet periodi-inventointeja: rautakauden muinaisjäännöksiä on kunnassa inventoitu vuonna

2009 (Kuusela & Tiilikkala 2010) ja historiallisen ajan muinaisjäännöksiä vuonna 2005 (Enqvist 2005). Lisäksi vuonna 2008 on inventoitu hankealueen läpi kulkevaa voimajohtolinjaa (Laulumaa 2008).

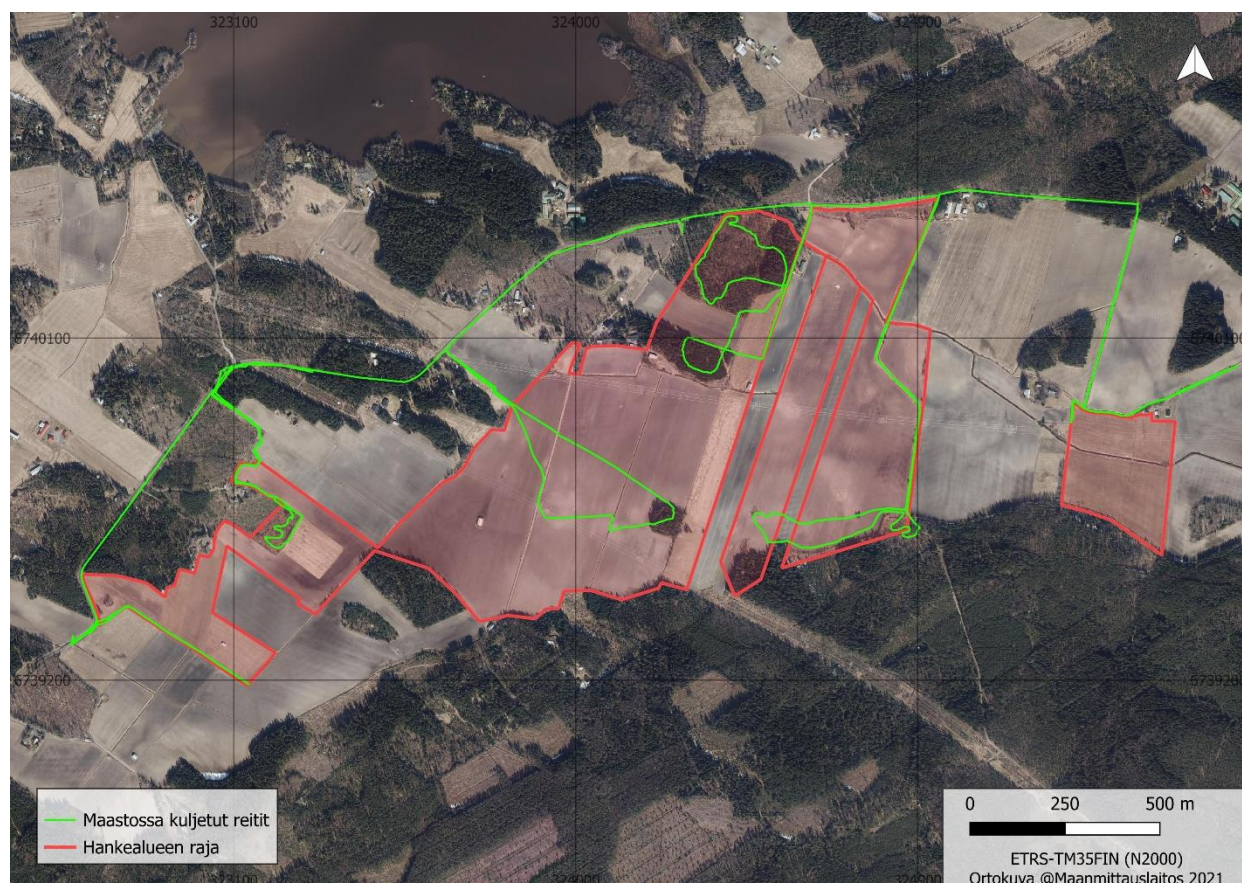
Hankealueen seutu on ollut osa Tammelan pitäjää, Sääksmäen kihlakuntaa sekä Hämeen lääniä. Vuoden 1960 peruskartalla (ks. kuva 7) hankealueen osa-alueet 2, 3, 4 ja 5 ovat osa Kaukolan kylää, osa-alue 1 Tammelan kylää ja osa-alue 6 Saaren kylää. Kaikki edellä mainitut kylät ovat todennäköisesti jo keskiajalla muodostuneita, minkä lisäksi Tammelan kylä mainitaan pitäjän vanhimpiin lukeutuvana (Enqvist 2005: 12–13, viitaten Anttila 1991: 17).

Isojako-, raja-, pitäjän- sekä senaatinkartoilla hankealue on asuttamatonta ja alavaa maata.

Osa-alueet 1 ja 2 ovat osittain suota 1700–1800-luvun kartoilla (ks. kuvat 3, 4, 5 ja 6), mutta myöhemmin ainakin 1950-luvulta lähtien peltomaita (ks. Historialliset ilmakuvat Maanmittauslaitoksen Paikkatietoikkuna-palvelusta).

1700-luvun rajakarttojen sarkajakoa muistuttavan tonttijaon (ks. kuva 4) perusteella aluetta on voitu viljellä jo pitkään, sillä sarkajako on astunut voimaan Hämeessä viimeistään 1400-luvun kuluessa (Enqvist 2005, viitaten Orrman 2003: 89, 94).

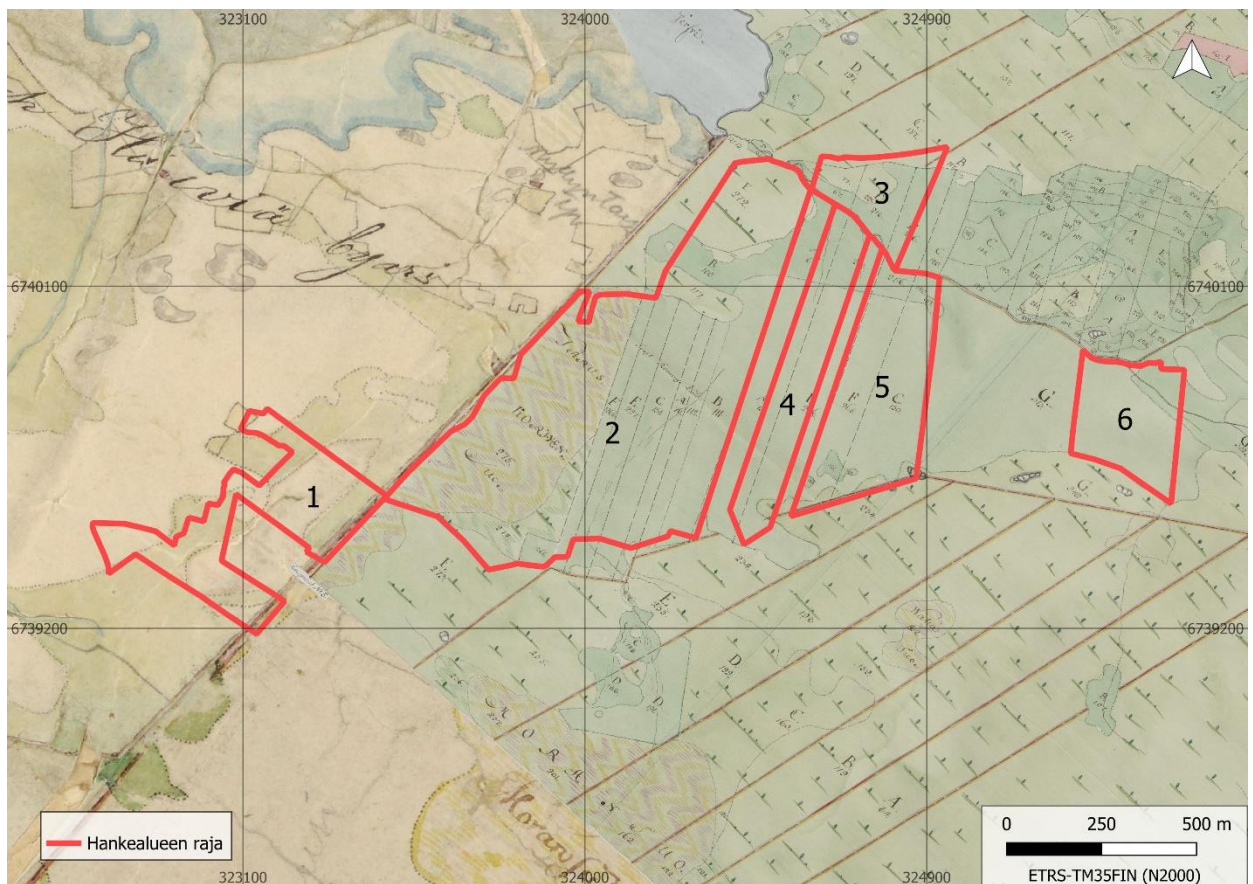
Lukuun ottamatta viljelyä sekä siihen liittyviä latoja ja peltojen ojituksia on historiallisen ajan maankäyttö kartta-aineistojen perusteella ollut hankealueella vähäistä.



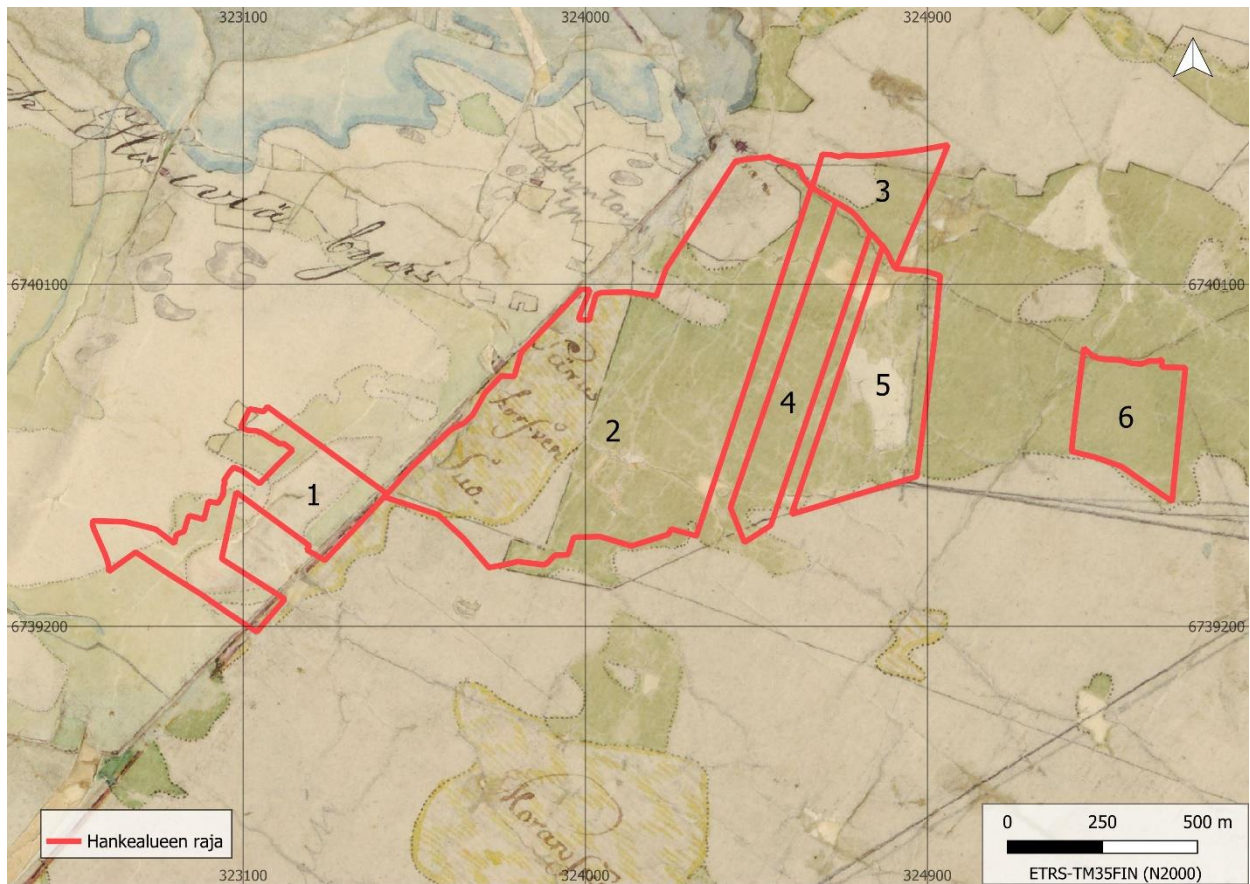
Kuva 2. Hankealue (oranssilla) sekä maastossa kuljetut alueet (vihreällä) Maanmittauslaitoksen ortokuvassa vuodelta 2021.



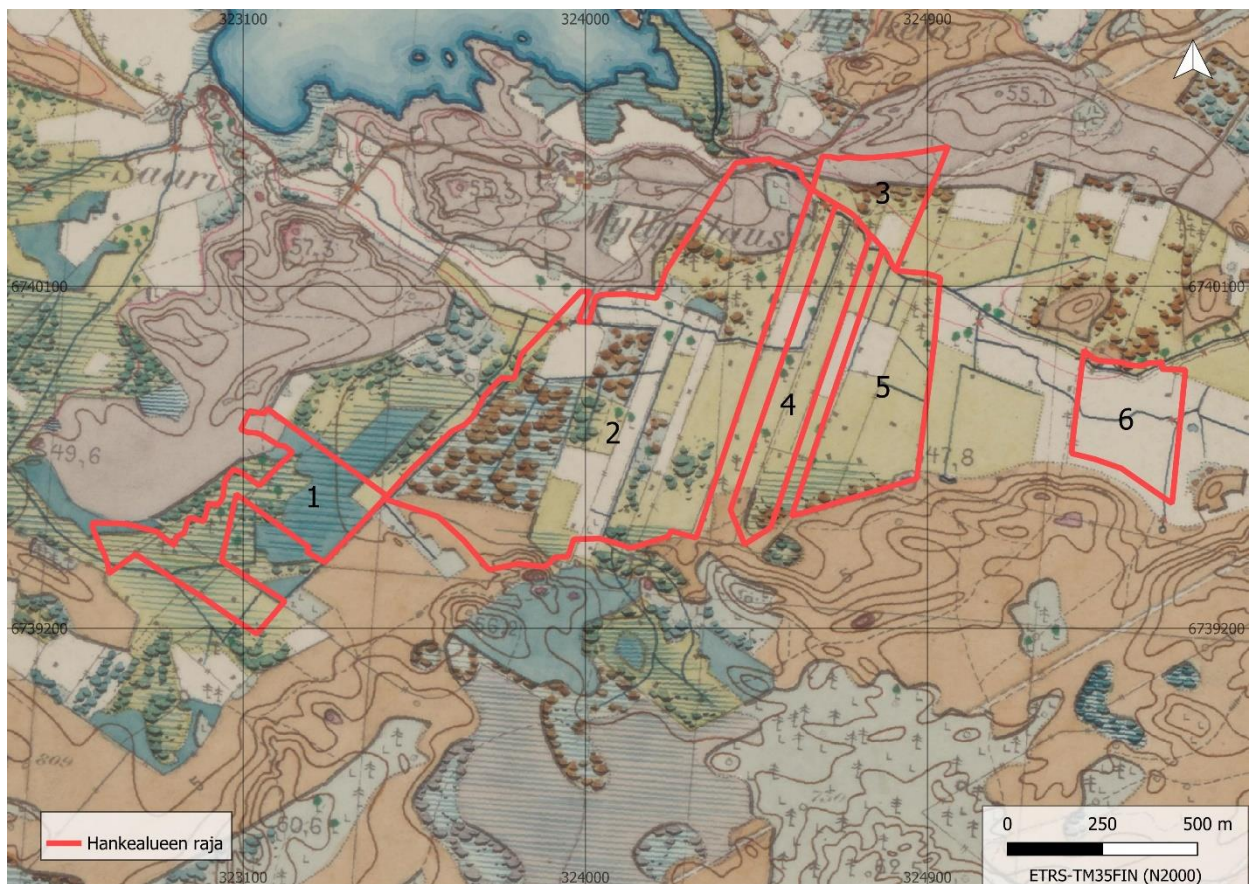
Kuva 3. Hankkeen osa-alueet numeroituna rajankäyntikartalla (1775).



Kuva 4. Hankealueen osa-alueet 2–6 isojakokartoilla (1783) ja osa-alue 1 pitäjänkartalla.

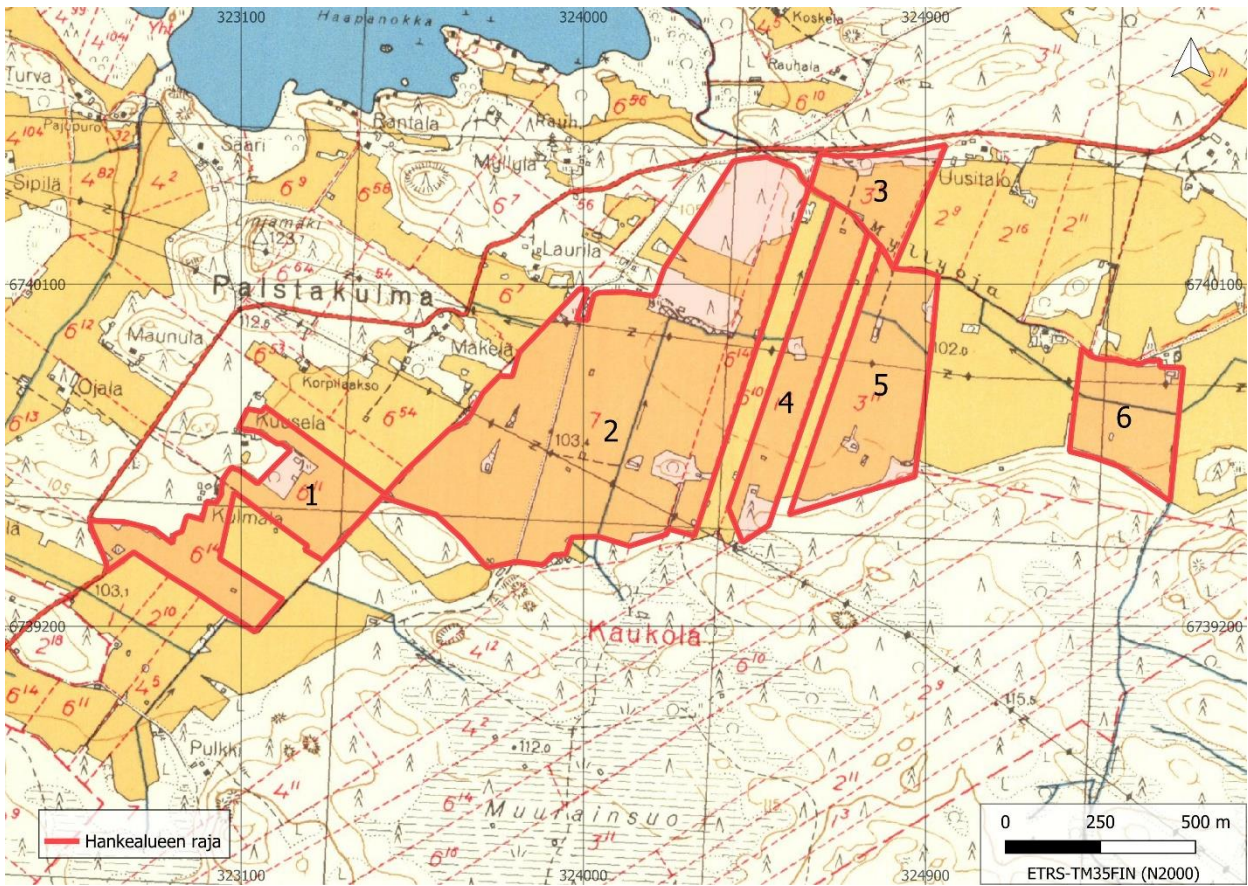


Kuva 5. Hankealueen osa-alueet numeroituna pitäjänkartalla (2024 09 Tammela, 1842).

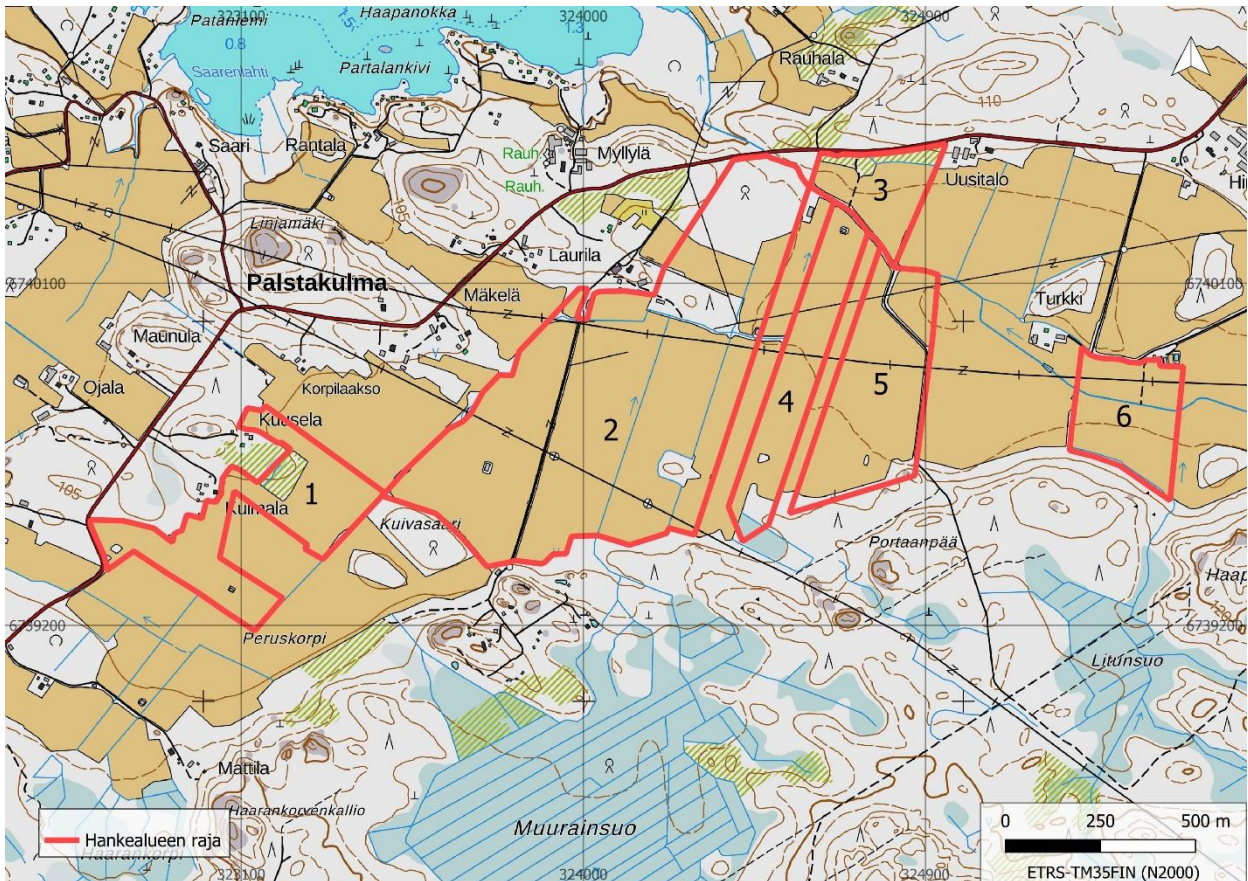


Kuva 6. Hankealueen osa-alueet numeroituna senatinkartalla (karttalehti XII 24, 1884).

MAANALA



Kuva 7. Hankealueen osa-alueet numeroituna vuoden 1960 peruskartalla (2024 09 Riihivalkama, 1960).



Kuva 8. Hankealueen osa-alueet numeroituna nykyisellä maastokartalla (Maanmittauslaitos).

4. Ympäristö ja maastohavainnot

4.1. Ympäristö

Hankealue sijaitsee Pyhäjärven eteläpuolella, kuutisen kilometriä Tammelan kirkolta etelään. Korkeustaso on noin 100–105 m merenpinnan yläpuolella.

Ancylusjärvivaiheen alussa n. 8600 eKr. Tammelan kunnan länsiosassa oli leveä vesialue, joka peitti nykyiset Torronsuon, Pyhäjärven ja Kuivajärven järvioltaat. Joitain saaria lukuun ottamatta oli muu osa Tammelasta suurta saarta tai mahdollisesti jopa mannerta. Kaukolanharju ja siitä koilliseen olevan harjujakson korkeimmat kohdat olivat kuivilla aina Portaan kylään saakka.

Tammelan keskeisimmät järvet ovat Pyhäjärvi ja Kuivajärvi, jotka muodostivat pienempien järvien kanssa yhtenäisen suuraltaan. Sen ylimmän vedenpinnan arvioidaan olleen jopa 102–103 metrin korkeudella nykyisestä merenpinnasta eli 6–7 m järvien nykyisen pinnan yläpuolella. Kaikissa alueen järvissä lienee tapahtunut esihistoriallisena aikana maankohoamisen aiheuttamaa tulvimista altaiden kaakkoisosissa ja kuivumista luoteispäässä. Historiallisena aikana järviä on laskettu, ja mm. Pyhäjärvellä kuivatustörmä näkyy maastossa. (Pesonen 2006, 3–4.)

Maasto hankealueella on valtaosin laakeaa ja paikoin hyvin loivapiirteistä, pääosin viljeltyä peltoa. Paikoin on suhteellisen pieniä metsäalueita ja metsäsaarekkeita, joiden maaperä on kivikkoista moreenia. Kallioista maastoa on jonkin verran. Järviä ja varsinaisia jokia ei suunnitellun aurinkovoimalan alueella ole, mutta hankealueen itäosassa virtaa vähävetinen Myllyoja, joka laskee Pyhäjärveen (96,5 m mpy).

4.2. Maastohavainnot

Hankealueelta ei ollut entuudestaan tiedossa muinaisjäännöksiä eikä muitakaan arkeologisia kohteita. Lähiympäristöstä tunnetaan kuitenkin sekä kivikautisia että rautakautisia tai historiallisen ajan kohteita.

Tammela Saari-Mäenalanen -niminen kivikautinen löytöpaikka (1000006843) – mahdollinen asuinpaikka - sijaitsee alueen 1 pohjoiskärjestä noin 520 m pohjoiseen, Pyhäjärven Saarenlahden etelärannan tuntumassa, muinaisesta rantatörmästä 30–40 m etäisyydellä, 100–103 metrin korkeustasolla. Paikalta (N 6740349 ja E 323192) on aikoinaan löytynyt kivinen nuolenkärki. Kohteen tarkastuksessa paikalta löydettiin yksi epämääräinen kvartsi. (Pesonen 2006; Museovirasto 2024.) Toisin kuin aurinkovoimalan hankealue, löytöpaikka on suoraan muinaisen järvioltaan tuntumassa ja vanhalla rantatörmällä. Vastaavanlaisia rantamuodostumia ei hankealueella havaittu.

Tammela Kaukola Rauhala -niminen rautakautinen tai historiallisen ajan löytöpaikka (1000046815) sijaitsee alueen 2 pohjoisrajasta ja Kaukolantiestä noin 120 m pohjoiseen, Myllyojan pohjoispuolella. Paikka on muinaiselle jokisuistolle ja järvelle työntyvällä niemekkeellä, 100–102,5 m korkeustasolla. Paikalta (N 6740546 ja E 324411) on v. 2021 löytynyt *noenja hiilensekaisesta maakerroksesta laskoksille taitettu veitsi, rautahelainen ja leveähamarainen veitsi sekä rautakuonan pala* (Museovirasto 2024).

Topografian perusteella arvioituna – laajahkon järven rantamaisemissa ja jokisuussa lähiympäristöään korkeammalla mäellä – löytöpaikka vaikuttaa mahdolliselle kiinteälle muinaisjäännökselle varsin potentiaaliselta. Paikka on maaston ja sijainnin suhteen selvästi otollisempi kuin hankealueella alueen 2 pohjoisosan maasto, joka on loivasti viettävää ja laakeaa sekä osin kosteaa hiesumoreenipohjaista metsää.

Rauhalan kivikautinen löytöpaikka Tammela Myllyoja (1000006839) sijaitsee aurinkovoimalan alueesta 3 noin 300 m likimain pohjoiseen (N 6740650 ja E 324681). Tasataltta (KM 2252:10) on löytynyt Pyhäjärven rannasta. Pesonen (2006) otaksuu esineen löytyneen jostain kohtaa Rauhalan talon ympäristön pelloilta. Ne tulevat hänen mukaansa lähelle vanhaa rantatörmää, ja maaperä alueella on lähinnä hiekkamultaa. Tarkastuksessa inventoija

ei löytänyt pelloilta mitään muinaisjäännökseen viittaavia merkkejä. Rauhalan tilakeskus sijaitsee 102,5 m korkeustasolla.

Tammela Hirsmäki -niminen kivikautinen löytöpaikka (1000006925) sijaitsee hankealueen alueesta 6 noin 600 m koilliseen (N 6740170 ja E 325900 +/-200m). Pesosen (2006) mukaan *Arvioidun löytöpaikan alue on kuivaa savipeltoa, hieman ympäristöään korkeampi kumpare. Sinänsä kohde ei näytä mitenkään erityisen sopivalta kivikautiseksi asuinpaikaksi, mutta sopii hyvinkin vasarakirveskulttuurin maisemaan.* Paikka sijaitsee korkeuskäyrän 105 m mpy tuntumassa, vastaavasti alueen 6 maasto on 102,5 m käyrien välisellä alueella tasamaalla, Myllyojan varressa.

Historiallisille kartoille (jakokartta v. 1783, pitäjänkartta 2024 09 Tammela, senaatinkartta XII:24 Tammela 1884) on merkitty mylly, joka kartta-asemoinnin perusteella sijaitsee alueen 2 pohjoisrajan sekä Kaukolantien pohjoispuolella. Senaatinkartalla paikalle on merkitty sekä maantie, silta että Myllyoja, ja mylly on merkitty tien pohjoispuolella ja puron länsipuolelle. Senaatinkartalle merkittyyn tiehen verrattuna nykyinen Kaukolantie on oikaistu ja kulkee asemoinnin perusteella myllyn kohdalta. Maastossa Myllyoja näytti Kaukolantien kohdalla Koskisillan kahden puolen selvästi raivatulta. Nykyistä siltaa vanhemmista rakenteista ei näkynyt merkkejä.

Yhtä lukuun ottamatta kaikki hankealueen lähistön arkeologiset kohteet sijaitsevat Pyhäjärven rannan tuntumassa noin 103 m mpy korkeustasolla. Niistä poikkeaa Hirsmäen kivikautinen löytöpaikka, jota Pesonen (2006) arvellut nuorakeraamiseksi. Nuorakeraamiset asuinpaikat eivät ole samalla tavalla rantsidonnaisia kuin erityisesti muut kivikautisten kulttuureiden asuinpaikat. Nuorakeraamiset asuinpaikat voivat sijaita mm. lähellä pienehköä puroa, jollainen Myllyojakin on aikoinaan ollut.

Maastohavaintojen ja Pesosen (2006) inventointiraportissaan esittämien tietojen perusteella valtaosa aurinkovoimalan hankealueesta

on vanhaa järvenpohjaa, mikä selittää korkeustason noin 100 m mpy laajat laakeat savialueet, jotka nykyisin ovat peltoa. Savikon ja metsiköiden rajamaastossa, hieman korkeammalla tasolla on paikoin humusta sekä humuksen ja karkeamman kivennäismaan sekaista savista maa-ainesta. Ne ovat ilmeisesti muodostuneet järvioltaan vähittäisen madaltumisen ja ranta-alueiden rehevöitymisen myötä.

Laakeita ja laajoja savikoita selvästi korkeammalla tasolla olevia sekä korkokovaltaan vaihtelevampia maastonkohtia hankealueella on vain vähän. Niillä maasto on kivikkoista hiekkamoreenia, ja osin nekin alueet ovat kosteapohjaisia.

Alue 1 on kokonaan laakeaa savikkoa. Alue 2 on valtaosin savikkoa, ainoastaan yksi peltoaareke ja pohjoisosan kaksi metsikköä poikkeavat yleiskuvasta. Niillä maasto on kivistä hiesumoreenia, metsikön tuntumassa tasamaalla on turpeensekaista multaa.

Myös alueiden 3–5 maasto on valtaosin laakeaa savikkoa, vain suppea-alaisilla metsäkais-taleilla maasto on hieman korkeammalla tasolla ja maaperä on karkeampaa kivennäismaata. Inventointiajankohtana peitteinen eli nurmella ollut alue 6 on sekin laakea, maa-aines todennäköisesti savea.

4.3. Kohteet

Pelloilla ja metsäalueilla ei kahta poikkeusta lukuun ottamatta havaittu mitään merkkejä arkeologisista kohteista. Alueen 1 länsiosasta (N 6739391 ja E 322819) löytyi rajaröykkiö, jolle annettiin kohdenimi *Kulmala*. Se on soikeahko 2 m x 1,6 m laajuinen, jäkälä- ja sammalpeitteinen puolisen metriä korkea kivilatomus. Maasto sen ympärillä on laakeaa nurmipeltoa.

Paikka on Kaukolantien itäpuolella, siitä noin 90 m etäisyydellä. Rajamerkki sijaitsee nykyisen Kulmalan tilan rajalla sekä Tammelan ja Kaukolan kylien rajalla mm. v. 1960 peruskartalla (2024 09 Riihivalkama). Vuoden 1783 jakokartalla ja vuoden 1842 pitäjänkartalla (2024

09 Tammela) kylien välinen raja kulkee idempänä. Sen perusteella rajamerkki on nykyajalta, ja sille ehdotetaan statusta muu kohde.

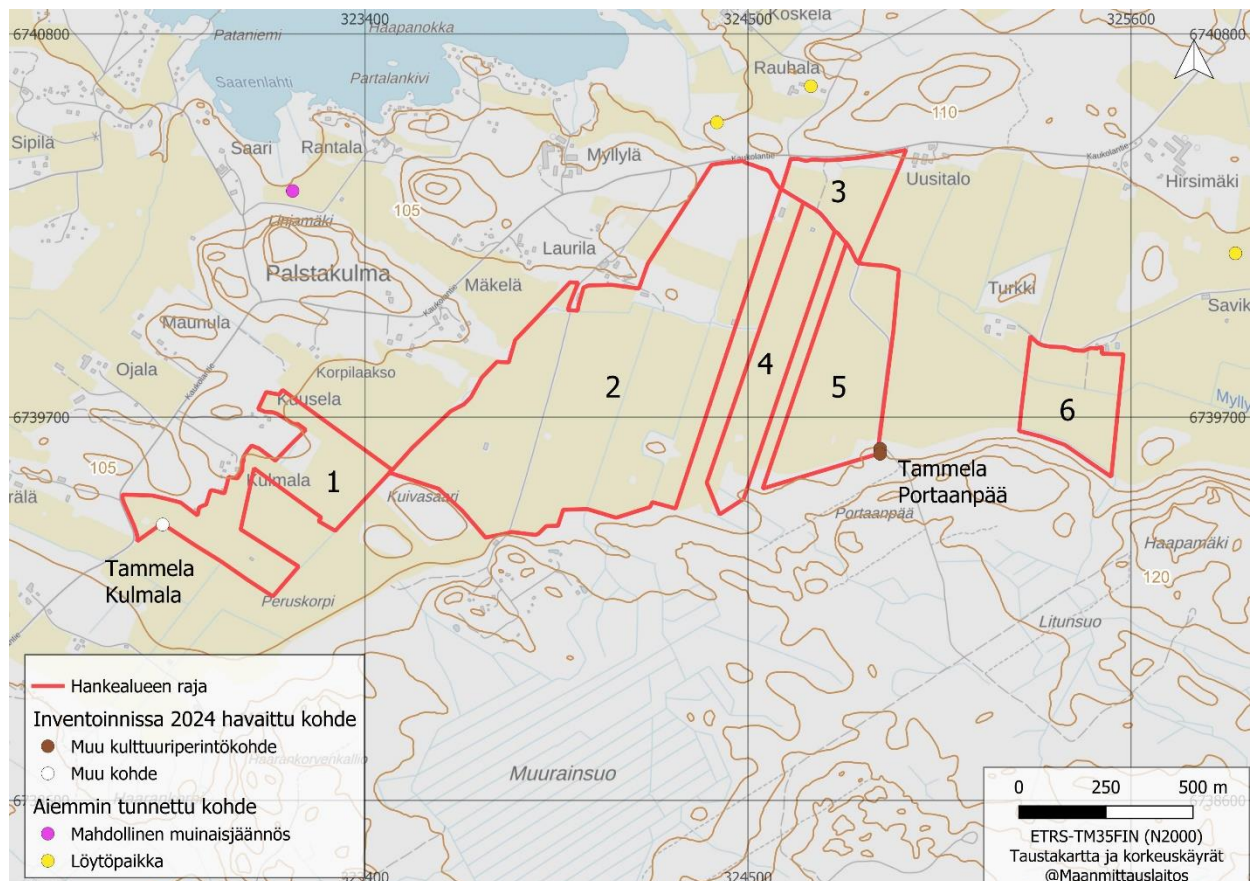
Peruskorven vaiheilla, noin 380 m Kulmalan kohteesta itään, raja tekee peruskartalla jyrkän kulman itäkoilliseen. Siinä kohdassa (N 6739189 ja E 323138) on rajalla 3 ja 5 maantasaista kiveä pelto-ojan kahden puolen. Selvää rajamerkkiä ei paikalla ole. Lisäksi pitäjänkartalla (2024 09 Tammela 1842) ja jakokartalla raja kulkee kyseisellä alueella suoraan kohti itäkaakkoa eikä tee samanlaisia kulmia ja uloketta länteen kuten peruskartalla.

Alueen 5 kaakkoiskulmassa on kaksi rajamerkkiä noin 10 m etäisyydellä toisistaan. Ne sijaitsevat sekametsässä kalliopohjalla, ja niille annettiin kohdenimi *Portaanpää*. Selvempi rajamerkki (a) (N 6739609 ja E 324879) on neliömäinen ja laajuudeltaan 1 m x 0,9 m. Kiviä rajamerkissä on 1–2 kerrosta, ja keskellä on viisarikivi, jonka korkeus on 40 cm. Toisessa raja-

merkissä (b) (N 6739594 ja E 324879) on hajanainen mutta jokseenkin neliömäinen kiveys, jonka laajuus on 1,4 x 1,3 m. Kiviä on yhdessä kerroksessa, ja kulmassa on 75 cm korkuinen pystykivi.

Rajamerkit sijaitsevat vuoden 1783 jakokartalla ja v. 1960 peruskartalla (2024 09 Riihivalkama) Kaukolan ja Saaren kylien välisellä rajalla (rajamerkkien maastossa otetut gps-koordinaatit ovat noin 5 ja 7 m itään rajalta, joka on merkitty Maanmittauslaitoksen maastokartalle). Kylien välinen raja on myös v. 1922 kartoilla (taloudellinen kartta, Tammela; ks. myös Vanhat kartat 2024). Vuoden 1842 pitäjänkartalla (2024 09 Tammela) paikalla on tilojen välinen raja.

Kartta-aineiston ja ulkoisten ominaisuuksien perusteella rajamerkit eivät vaikuta Museoviraston ohjeistuksessa mainitulla tavalla *ikivanhoilta* (ks. Niukkanen 2009, 16, 115–116). Sillä perusteella ehdotamme kohteelle statusta muu kulttuuriperintökohde.



Kuva 9. Vuoden 2024 inventoinnissa havaitut kohteet sekä aiemmin tunnetut kohteet kartalla.

5. Uudet kohteet

5.1. Tammela Portaanpää

Uusi kohde – ehdotetaan rekisteröitäväksi muuna kulttuuriperintökohteena

Tyyppi: kivirakenteet / rajamerkit

Ajoitus: historiallinen

N 6739609 E 324879 (rajamerkki a)

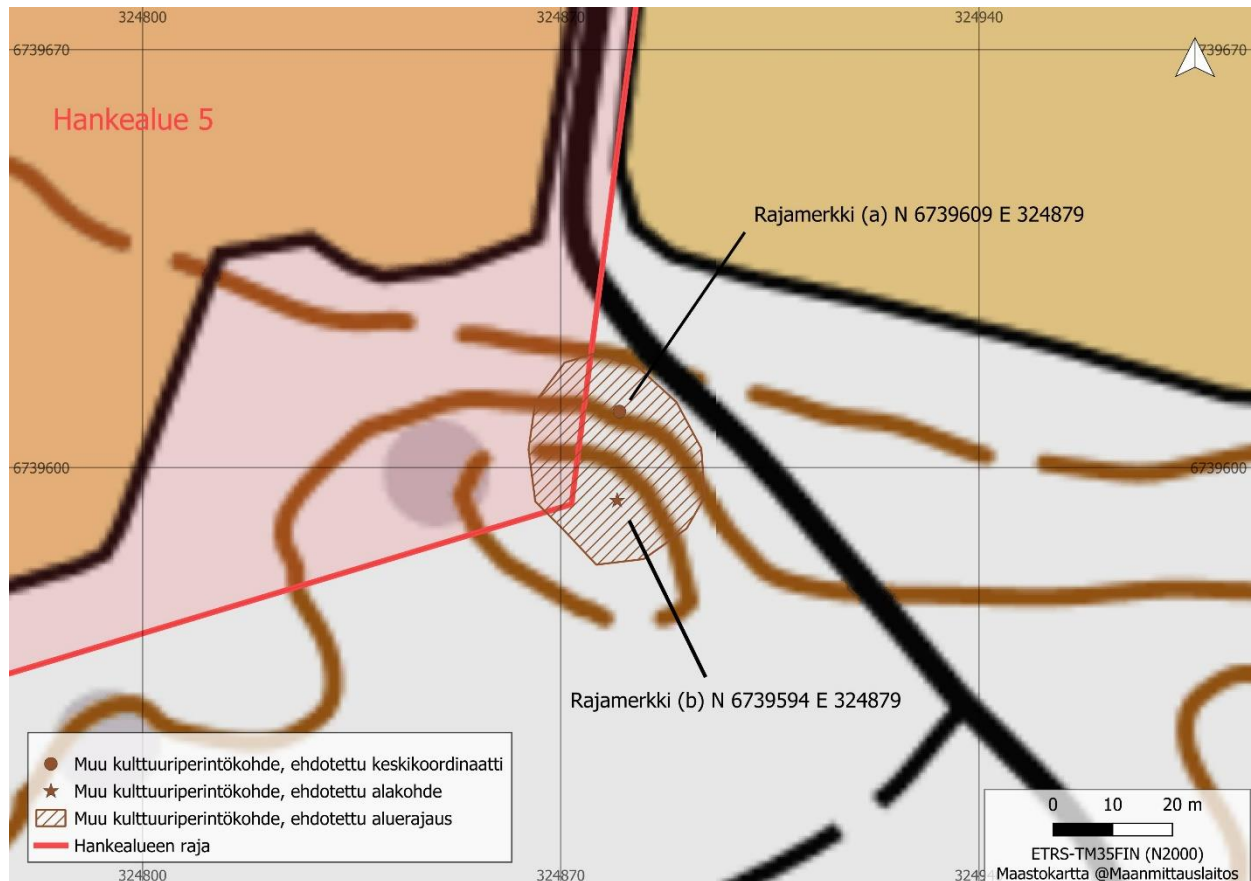
Korkeus 105 m mpy

Löydöt –

Aiemmat tutkimukset: –

Kuvaus: Kaksi rajamerkkiä noin 10 m etäisyydellä toisistaan sekametsässä kalliopohjalla. Selvempi rajamerkki (a) (N 6739609 ja E 324879) on neliömäinen ja laajuudeltaan 1 m x 0,9 m. Kiviä rajamerkissä on 1–2 kerrosta, ja keskellä on viisarikivi, jonka korkeus on 40 cm. Toisessa rajamerkissä (b) (N 6739594 ja E 324879) on hajanainen mutta jokseenkin neliömäinen kiveys, jonka laajuus on 1,4 x 1,3 m. Kiviä on yhdessä kerroksessa, ja kulmassa on 75 cm korkuinen pystykivi.

Rajamerkit sijaitsevat vuoden 1783 jakokartalla ja v. 1960 peruskartalla Kaukolan ja Saaren kylien välisellä rajalla. V. 1842 pitäjänkartalla (2024 09 Tammela) paikalla on tilojen välinen raja.



Kuva 10. Kartta kohteesta Tammela Portaanpää, historiallisen ajan rajamerkit. Rajausehdotus perustuu näkyviin rakenteisiin.



Kuva 11. Alueen 5 kaakkoiskulmalla oleva rajamerkki Portaanpään pohjoispuolella sijaitsee kalliolla. Kuva etelään.



Kuva 12. Alueen 5 kaakkoiskulmalla oleva pieni rajamerkki Portaanpään pohjoispuolella on muutaman metrin päässä isommasta rajamerkistä.

5.2. Tammela Kulmala

Uusi kohde – ehdotetaan kohteelle statusta muu kohde

Tyyppi: kivirakenteet / rajamerkit

Ajoitus: historiallinen

N 6739391 E 322819

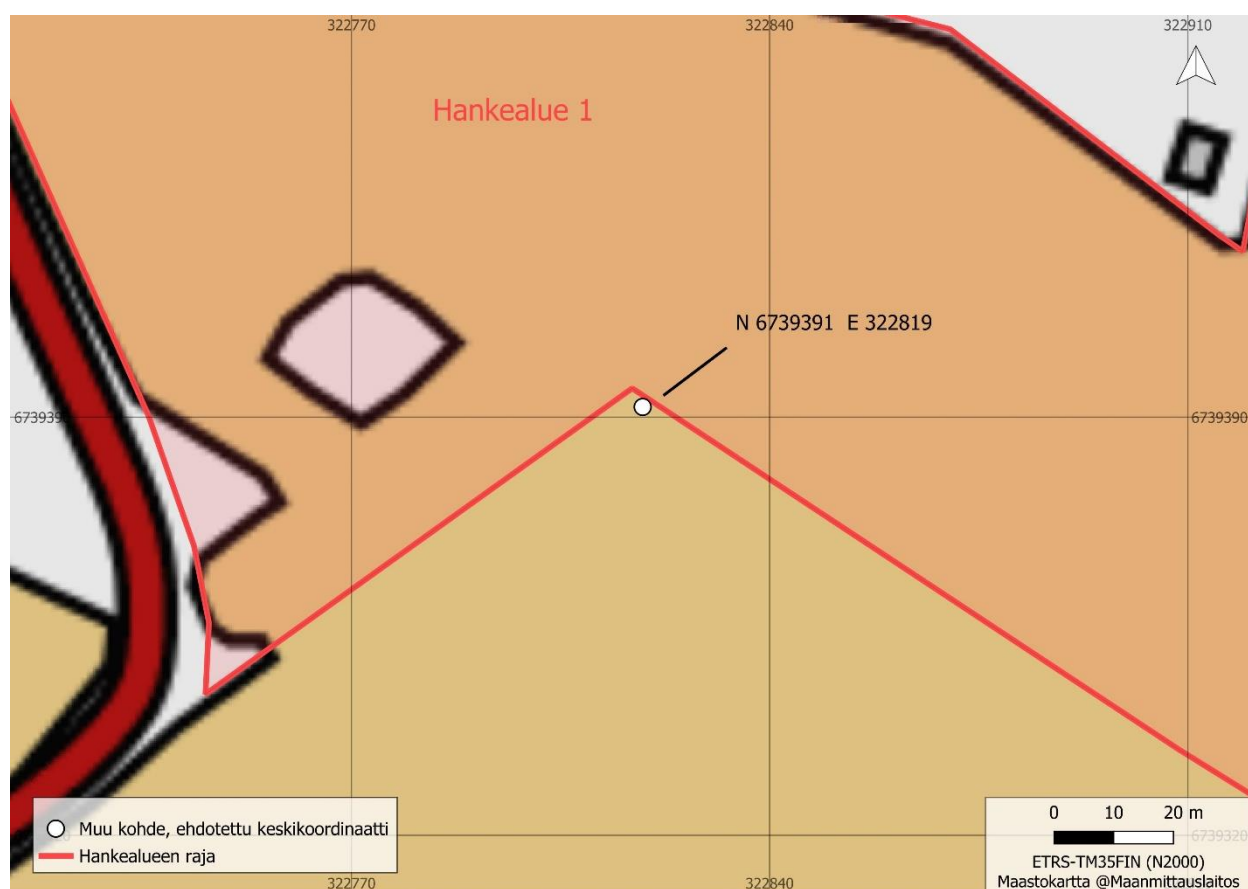
Korkeus 102,5 m mpy

Löydöt –

Aiemmat tutkimukset: -

Kuvaus: Soikeahko 2 m x 1,6 m laajuinen, jäkälä- ja sammalpeitteinen puolisen metriä korkea kivilatomus. Maasto sen ympärillä on laakeaa nurmipeltoa. Paikka on Kaukolantien itäpuolella, siitä noin 90 m etäisyydellä.

Rajamerkki sijaitsee nykyisen Kulmalan tilan rajalla sekä Tammelan ja Kaukolan kylien rajalla mm. vuoden 1960 peruskartalla. Vuoden 1783 jakokartalla ja 1840-luvun pitäjänkartalla kylien välinen raja kulkee idempänä. Kartta-aineiston perusteella rajamerkki on nykyajalta.



Kuva 13. Kartta kohteesta Tammela Kulmala, jolle ehdotetaan statusta muu kohde (ei aluerajausta).



Kuva 14. Alueella 1 sijaitseva rajamerkki, Kulmala, sijaitsee peruskartalla ja maastokartalla nykyisen Kulmalan tilan rajalla sekä Tammelan ja Kaukolan kylien rajalla. Jakokartalla ja pitäjänkartalla kylien välinen raja kulkee idempänä. Kartta-aineiston perusteella rajamerkki on nykyajalta, ja sille ehdotetaan statusta muu kohde.

6. Kuvia hankealueelta



Kuva 15. Alueella 1 Tammelan ja Kaukolan kylien vanhalla rajalla, joka on merkitty pitäjänkartalle, ei havaittu rajamerkkiä. Kuvassa näkyvällä paikalla on pari kiveä pelto-ojan kahdenpuolen.



Kuva 18. Alueella 2 oleva peltosaareke, Kuivasaa-resta itään ja Portaanpäästä luoteeseen. Kivikkoinen moreenikumpare oli aukkohakkuun jäljiltä hakkuutähteiden peitossa.



Kuva 16. Alueella 1 laakeaa, kynnettyä savipeltoa vailla erityispiirteitä Peruskorven vaiheilla.



Kuva 19. Alueen 2 koillisosan metsää. Loivassa kivisessä rinteessä kasvoi nuorta koivua ja kuusitaimikko.



Kuva 17. Alueella 2 laakeaa, sängellä olevaa savipeltoa vailla erityispiirteitä Mäkelästä kaakkoon.



Kuva 20. Alueen 2 koillisosan metsää. Aukkohakkuun jäljiltä kivisessä ja laakeassa maastossa oli runsaasti hakkuutähteitä.



Kuva 21. Alueen 2 koillisosan laakeaa, humuspi-toista savipeltoa Laurilan kaakkoispuolella.



Kuva 24. Alueen 6 luoteiskulman maastoa vanhan kylänrajan tuntumassa, Turkin kaakkoispuolella. Rajamerkkiä ei paikalla havaittu. Kuva etelään.



Kuva 22. Alueella 2 laakeaa, kosteapohjaista kuusi-metsää Laurilan kaakkoispuolella.



Kuva 25. Alueen 6 luoteiskulman maastoa vanhan kylänrajan tuntumassa, Turkin kaakkoispuolella. Rajamerkkiä ei paikalla havaittu. Kuva länteen.



Kuva 23. Alueen 2 koillisosan metsän kivistä ja loivaa rinnemaastoa.



Kuva 26. Alueen 6 maastoa Turkin kaakkoispuolella. Alueella on laakeaa peltoa, joka oli nurmella.



Kuva 27. Alueen 5 laakeaa, kynnettyä savipeltoa vailla erityispiirteitä.



Kuva 28. Alueella 1 oleva rakennuksen jäännös nykyajalta Kuuselan kaakkoispuolella.

7. Yhteenveto

Valtaosa hankealueesta on laakeaa ja laajaa savikkoa, joka on viljelyksessä. Maastohavaintojen ja geologisten tietojen perusteella savikko on entistä järvenpohjaa. Hankealueen pienehköillä peltosaarekkeilla ja metsäkaistaleilla maasto on lähinnä kivistä hiesumoreenia. Koko hankealueen arkeologinen potentiaali on vähäinen.

Aurinkovoimalan hankealueelta löytyi kaksi arkeologista kohdetta, molemmat historiallisen ajan rajamerkkejä. Toinen kohteista, *Portaanpää*, sijaitsee osa-alueen 5 kaakkoisnurkassa (numerointi viittaa tämän raportin karttoihin ja tekstiin). Paikalla on kaksi kivistä ladottua rajamerkkiä noin 10 m etäisyydellä toisistaan. Ehdotamme kohteelle statusta muu kulttuuriperintökohde.

Toinen kohteista, *Kulmala*, sijaitsee osa-alueen 1 länsilaidalla. Paikalla on kivistä ladottu rajamerkki. Ehdotamme kohteelle statusta muu kohde. Muita arkeologisia jäännöksiä tai irtaimia muinaisesineitä ei hankealueelta löytynyt, eikä muitakaan merkkejä muinaisjäännöksistä.

14.8.2024

Hannu Poutiainen

FM, arkeologi

Maria Kaasinen

FM, arkeologi

Maanala Oy

8. Lähteet

Enqvist, Johanna 2005. *Arkeologisen kulttuuriperinnön täydentävät selvitykset Hämeessä 2005–2006: Historiallisen ajan muinaisjäännösten inventointi Tammelan kunnan alueella 16.–21.9. 2005*. Museovirasto.

Isojakokartta 1783. *Charta öfver Tredie Delen af Kaukola och Saris Samfällta Ägor*. Tammela H77:1/5–15 Kaukola. Maanmittaushallituksen uudistusarkisto, Kansallisarkisto.

Kuusela, Jari-Matti & Tiilikkala, Jasse 2010. *Tammelan rautakauden periodi-inventointi 2009*. Oulun yliopisto ja Turun yliopisto.

Laulumaa, Vesa 2008. *Arkeologinen inventointi Hikiä–Forssa 400 + 110 kV:n voimajohtohankkeen alueella*. Museovirasto.

Museovirasto 2024. Kulttuuriympäristön palveluikkuna, muinaisjäännösrekisteri ja kulttuuriympäristön tutkimusraportit, arkeologia. https://www.kyppi.fi/palveluikkuna/portti/read/asp/r_kohde_list.aspx. Viitattu 8.8.2024.

Niukkanen, Marianna 2009. Historiallisen ajan kiinteät muinaisjäännökset. Tunnistaminen ja suojele. *Museoviraston Rakennushistorian osaston oppaita ja ohjeita 3*.

Pesonen, Petro 2006. *Tammelan arkeologinen inventointi*. Museovirasto.

Pitäjänkartta 1842. *Karttalehti 2024 09 Tammela*. Pitäjänkartasto, Maanmittaushallituksen historiallinen kartta-arkisto, Kansallisarkisto.

Pohjakallio, Lauri 1983. *Tammelan muinaisjäännösten inventointi kesällä 1982*. Museovirasto.

Rajankäyntikartta 1775. *Afritning öfver Rån Kring Saris Gård med Kaukela by å ena, och Desj Anträngzande Portas Ois, Letku, Caljo och Tammela med Rihiwalkama byär i Tammela Socken Säxmäkie nedra Härad och Tavastehus Lähn*. Tammela H77:1/1–4. Maanmittaushallituksen uudistusarkisto, Kansallisarkisto.

Senaatinkartat 1884. *Karttalehdet XII:23, 24*.
Senaatin kartasto, Maanmittaushallituksen
historiallinen kartta-arkisto. Kansallisarkisto.

Vanhat kartat 2024. <https://vanhatkartat.fi>.
Viitattu 8.8.2024.