



**TAMMELA**

**LIESJÄRVI**

**Juuriniemi ja Pirttiniemi**

**RANTA-ASEMAKAAVA**



**KAAVASELOSTUS / kaavaehdotus 20.2.2019**

***INSINÖÖRITOIMISTO  
POUTANEN OY***

Linnankatu 9 13100 Hämeenlinna  
Puh 0400480338  
toimisto(at)poutanenoy.fi

# 1. Perus- ja tunnistetiedot

## 1.1 Tunnistetiedot

<b>Kaavan nimi:</b>	Ranta-asemakaava, Liesjärvi
<b>Kaavan päiväys:</b>	20.2.2019
<b>Kunta:</b>	Tammela
<b>Kunnanosa:</b>	Liesjärvi
<b>Tilat :</b>	834-421-10-6, -10-31, -10-54, -10-69 ja -10-84.
<b>Kaavan laatija:</b>	Insinööritoimisto Poutanen Oy Juha Poutanen, DI , YKS 361 Linnankatu 9 13100 Hämeenlinna Puh 0400 480338 toimisto(at)poutanenoy.fi
<b>Vireille tulo:</b>	21.9.2018
<b>Hyväksymispäivämäärät:</b>	Kunnanhallitus, ... Kunnanvaltuusto,

## 1.2 Kaava-alueen sijainti

Suunnittelualue sijaitsee Tammelassa eteläisemmän Liesjärven Pirtti- ja Juuriniemen alueilla. Tammelan keskusta on matkaa n. 20 kilometriä.



*Suunnittelualueet merkitty kartalle likimääräisesti punaella*

### 1.3 Kaavan nimi ja tarkoitus

Kaavan nimi on Liesjärven ranta-asemakaava. Kaavan tavoitteena on osoittaa suunnittelualueelle omarantaisia lomarakennuspaikkoja mitoituksen mukaan sekä maa- ja metsätalouskäyttöön jäävät alueet.

### 1.4 Selostuksen sisällysluettelo

#### Sisällysluettelo

1. Perus- ja tunnistetiedot .....	1
1.1 Tunnistetiedot .....	1
1.2 Kaava-alueen sijainti .....	1
1.3 Kaavan nimi ja tarkoitus.....	2
1.4 Selostuksen sisällysluettelo .....	2
1.5 Luettelo selostuksen liiteasiakirjoista .....	3
2. Tiivistelmä.....	3
2.1 Kaavaprosessin vaiheet .....	3
3. Lähtökohdat .....	4
3.1 Selvitys suunnittelualan oloista .....	4
3.1.1 Luonnonympäristö.....	4
3.1.2 Rakennettu ympäristö .....	4
3.1.3 Maanomistus.....	5
3.2 Suunnittelutilanne.....	5
3.2.1 Kaava-aluetta koskevat suunnitelmat, päätökset ja selvitykset .....	5
4. Ranta-asemakaavan suunnittelun vaiheet.....	8
4.1 Asemakaavan suunnittelun tarve .....	8
4.2 Suunnittelun käynnistäminen ja sitä koskevat päätökset.....	8
4.3 Osallistuminen ja yhteistyö .....	8
4.3.1 Osalliset .....	8
4.3.2 Vireilletulo.....	9
4.3.3 Osallistuminen ja vuorovaikutusmenettelyt .....	9
4.3.4 Viranomaisyhteistyö.....	9
4.4 Ranta-asemakaavan tavoitteet .....	9
5. Ranta-asemakaavan kuvaus.....	9
5.1 Kaavan rakenne .....	9
5.1.1 Mitoitus.....	10
5.1.2 Palvelut.....	10
5.2 Ympäristön laatua koskevien tavoitteiden toteutuminen.....	11

5.3 Aluevaraukset.....	11
5.3.1 Korttelialueet.....	11
5.3.2 Muut alueet.....	12
5.4 Kaavan vaikutusten arviointi.....	12
5.4.1 Yleiskaavan sisältövaatimukset.....	12
5.4.2 Vaikutukset rakennettuun ympäristöön.....	14
5.4.3 Vaikutukset luontoon ja luonnonympäristöön.....	14
5.4.4 Yhdyskuntataloudelliset vaikutukset.....	14
5.5 Ympäristön häiriötekijät.....	14
6. Ranta-asemakaavan toteutus.....	14
LÄHTEET.....	14
LIITTEET.....	14

## **1.5 Luettelo selostuksen liiteasiakirjoista**

1. Osallistumis- ja arviointisuunnitelma, tark 20.2.2019
2. Luontoarvojen perusselvitys 2017, Suomen Luontotieto Oy
3. Seurantalomake

## **2. Tiivistelmä**

### **2.1 Kaavaprosessin vaiheet**

Kaavan osallistumis- ja arviointisuunnitelma pidetään julkisesti nähtävillä 1.10.2018 lukien kaavaehdotusvaiheeseen asti Tammelan kunnantalolla sekä kunnan internet-sivuilla. Nähtävillä olon aikana osallisten on mahdollista esittää mielipiteensä hankkeesta kirjallisesti tai suullisesti ennen kaavaehdotuksen asettamista nähtäville. Kaavaluonnos on pidetty nähtävillä nähtävillä 1.10-30.10.2018 välisen ajan ja siitä pyydettiin viranomaislausunnot ja saatiin kaksi mielipidettä.

Kaavaehdotus pidetään nähtävillä x.x-x.x.2019 välisen ajan ja siitä pyydetään viranomaisilta tarvittavat lausunnot.

### **2.2 Ranta-asemakaava**

Kaavalla on osoitettu 8 kpl uusia omarantaisia loma-asuntorakennusten rakennuspaikkoja (RA) viiteen eri kortteliin, joista yhteen sisältyy myös entisen maatilan talouskeskusrakennuksia Liesjärven pohjoisrannalle. Alueesta suurin osa on osoitettu metsätalousalueeksi (M). Alueelle sijoittuu myös pieni energiahuollon alue (EN), jossa sijaitsee rakennettu puistomuuntamo.

### 3. Lähtökohdat

#### 3.1 Selvitys suunnittelualan oloista

##### 3.1.1 Luonnonympäristö

Pirttiniemessä suunnitteluala on pääosin avohakkuualue. Pirttiniemen kärki ja itäreuna rantaa on jätetty hakkuun ulkopuolelle, joten alueella on jäljellä varttuneempaa metsää. Itäpuolella niemeä rannassa on tervaleppälehtoa. Pirttiniemen pohjoisosa muodostaa kannaksen Liesjärven ja Kante-luslammen välille.

Juuriniemen osa suunnittelualaella on myös avohakkuualue, luontoarvot ovat niukat. Varttuneempaa puustoa on ainoastaan Juuriniemen kärjessä. Erillinen palsta 10-31 on kokonaan taimettuvaa hakkuualue, rantaan on jätetty kapea puustoinen reunus.

Alueelta on tehty luontoselvitys v. 2017, jossa on todettu luo-kohteena Pirttiniemen tervaleppäalue. Suunnitteluala ei sijaitse pohjavesialueella.

##### 3.1.2 Rakennettu ympäristö

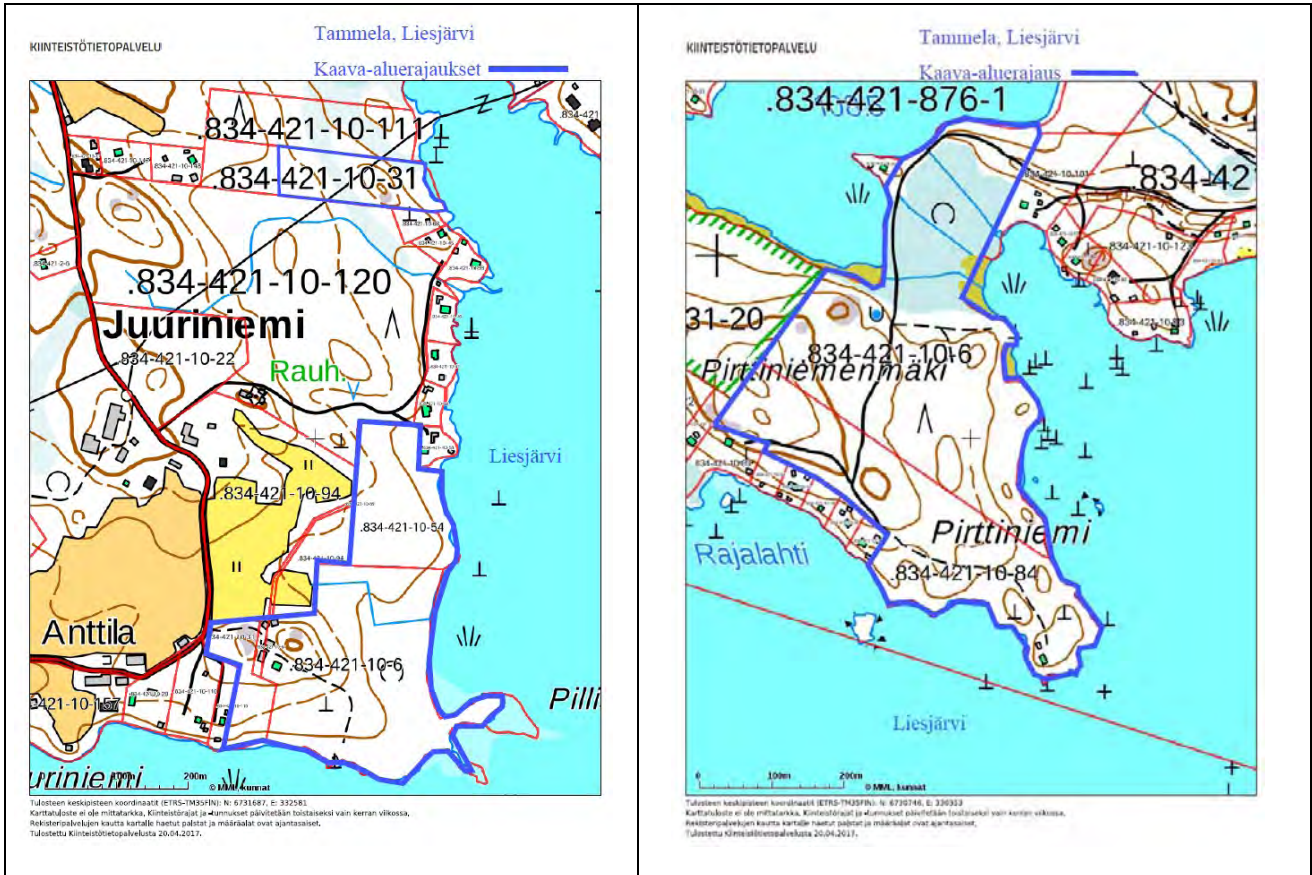
Juuriniemen suunnittelualaella sijaitsee vanha maatalon talouskeskus rakennuksineen, muutoin alue on rakentamatonta. Alue rajautuu pohjois- ja länsiosassa aiemmin rakennettuun vanhempaan loma-asutukseen.



*vanhan talouskeskuksen kunnostettu asuinrakennus*

Pirttiniemen suunnitteluala on rakentamatonta, niemessä aiemmin ollut vanha huonokuntoinen mökki on purettu vuonna 2019. Muutoin alue rajautuu jo olevaan lomarakennusalueeseen. Luoteiskulmastaan kaava-alue rajautuu Liesjärven kansallispuiston pieneen erillisalueeseen.

Suunnittelualueille tulee yksityistie maantieltä 2825 Porras-Liesjärvi. Juuriniemen alueelle ja lähelle Pirttiniemeä ulottuu Liesjärven Vesi Oy:n vesi- ja viemäriverkko. Kaava-alueille tulee sähköverkko.



*Suunnittelualueet merkitty sinisellä rajauksella ja ympäristön rakentamistilanne.*

### 3.1.3 Maanomistus

Suunnittelualueet ovat kokonaisuudessaan yksityisomistuksessa.

## 3.2 Suunnittelutilanne

### 3.2.1 Kaava-alueita koskevat suunnitelmat, päätökset ja selvitykset

#### Valtakunnalliset alueidenkäyttötavoitteet (VAT)

Maankäyttö- ja rakennuslain mukaan alueiden käytön suunnittelussa on huolehdittava valtakunnallisten alueidenkäyttötavoitteiden huomioonottamisesta siten, että edistetään niiden toteuttamista. Uudet valtakunnalliset alueidenkäyttötavoitteet ( 14.12.2017 ) huomioidaan ranta-asemakaavan osalta maakuntakaavan kautta.

## Maakuntakaava

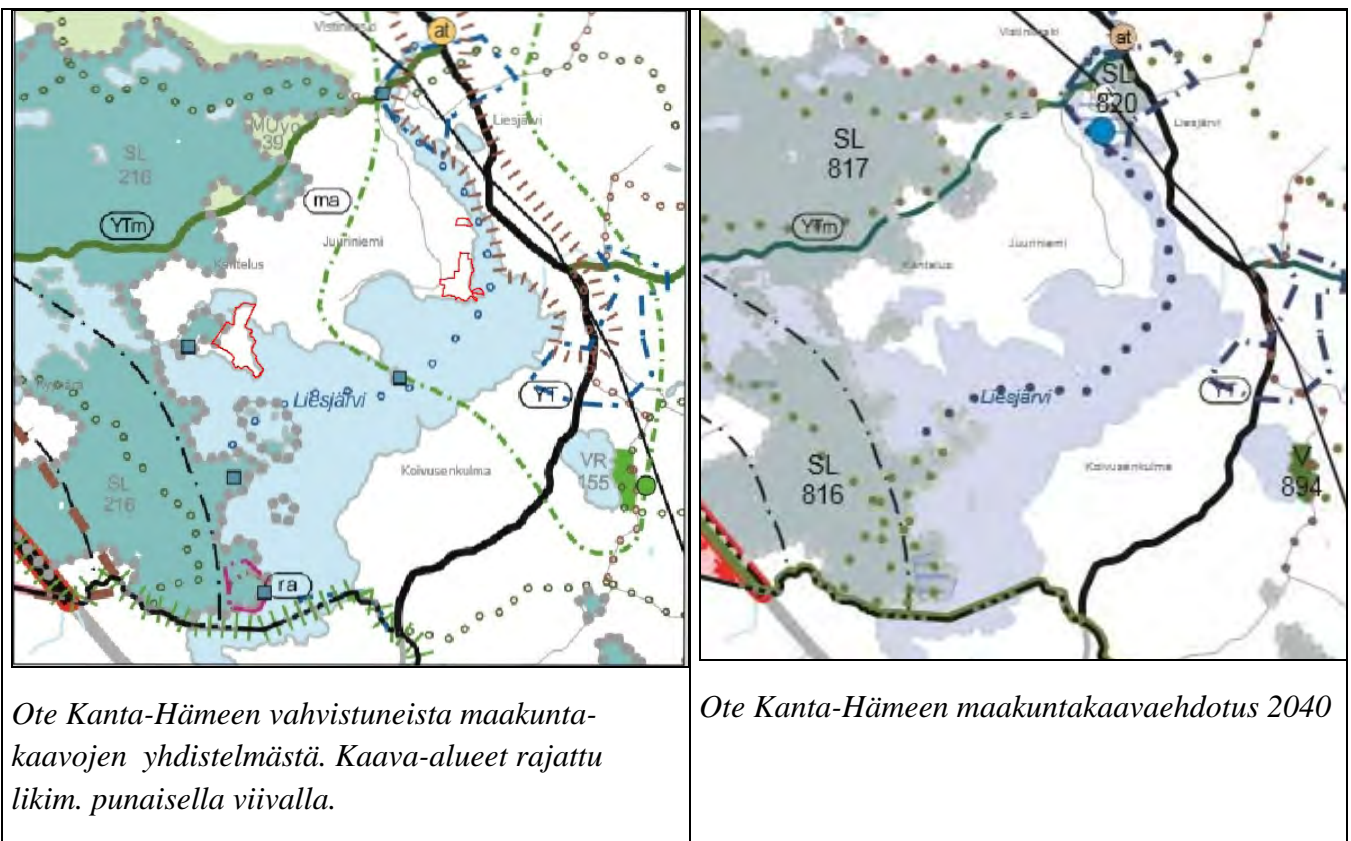
Alueella on voimassa Kanta-Hämeen maakuntakaava 2006. Kaava on vahvistettu valtioneuvostossa 28.9.2006 sekä 1. vaihemaakuntakaava, joka on vahvistettu ympäristöministeriössä 2.4.2014 ja edelleen KHO:ssa 10.11.2015, 2. vaihemaakuntakaava vahvistettu ympäristöministeriössä 24.5.2016.

Suunnittelualueelle ei kohdistu maakuntakaavan aluevarausmerkintöjä, mutta osa-alue merkinnöistä kohdistuu Juuriniemen osalle maisema-alue (ma): kulttuurimaiseman, rakennetun kulttuuriympäristön tai kulttuurihistorian kannalta tärkeä alue. Merkinnällä osoitetaan valtakunnallisesti tai maakunnallisesti merkittävä kulttuurimaiseman, rakennetun kulttuuriympäristön tai kulttuurihistorian kannalta arvokkaita alueita. Maisema-alueen suunnittelumääräys: Maisema-alueille sijoittuvassa maankäytön ja rakentamisen suunnittelussa tulee kiinnittää erityistä huomiota rakennetun kulttuuriympäristön vaalimiseen, maisemallisiin näkökulmiin sekä kulttuuriympäristön moniarvoisuuden ja ajallisen kerroksellisuuden säilymiseen.

Maisema-alueen kehittämissuosotus: Maisema-alueilla tulisi edistää maiseman- ja kulttuuriympäristön hoitoa.

Pirttiniemen suunnittelualue rajautuu luoteiskulmassa Liesjärven kansallispuiston erillisalueeseen.

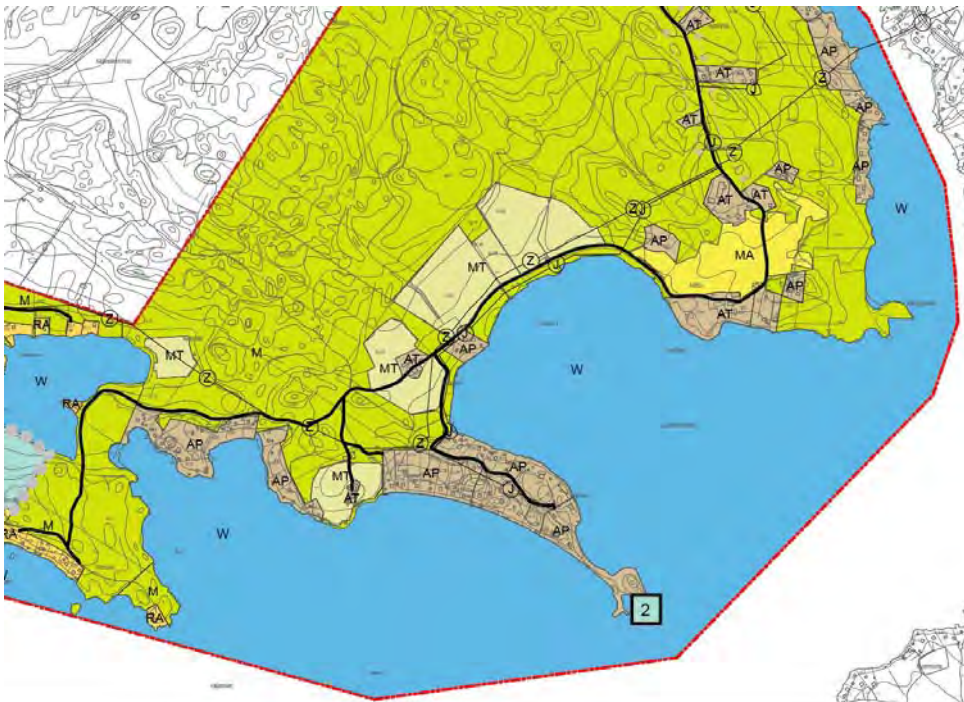
Kanta-Hämeen maakuntakaava 2040 on ollut nähtävillä ehdotusvaiheessa 1-2.2019. Maakunta kaavaehdotuksessa ei ole kaava-alueelle merkintöjä eikä aluevarauksia.



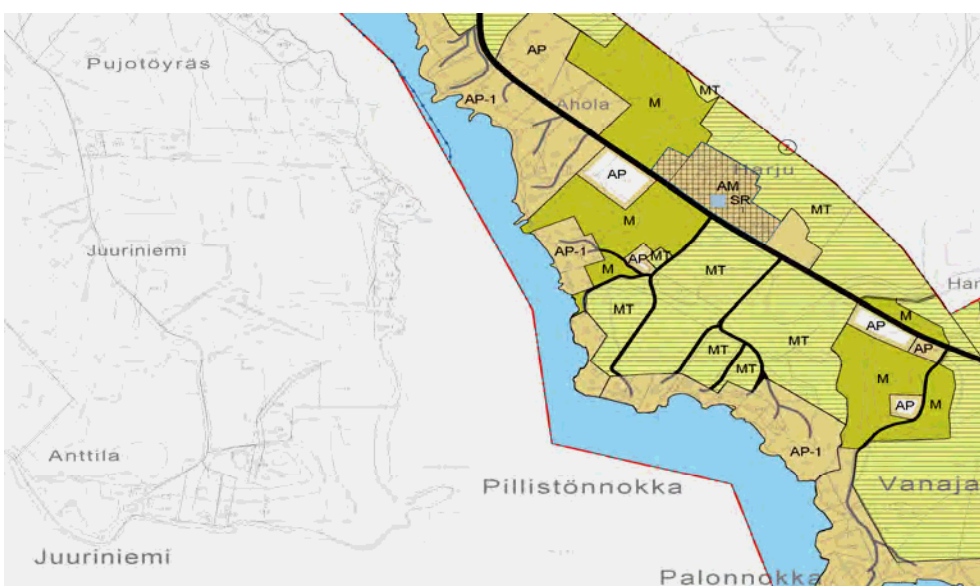
## Yleiskaavat

Kaava-alueella ei ole voimassaolevaa yleiskaavaa. Luonnosvaiheessa oleva Juuriniemen osayleiskaava on ollut nähtävillä 30.10-29.11.2017. Juuriniemen yleiskaavaluonnoksessa on käsitelty kaavaselostuksen mukaan lähinnä vain jo olemassa olevia rakennuspaikkoja ja tutkittu rakennettujen rakennuspaikkojen muodostamismahdollisuuksia vakituisen asumisen rakennuspaikoiksi. Yleiskaavaluonnoksessa ei ole tutkittu uusia rakennuspaikkoja. Ranta-asemakaavassa huomioidaan soveltuvin osin yleiskaavan sisältövaatimukset MRL:n 39 §:n mukaisesti.

Liesjärven itärannalla vastapäätä Juuriniemen kaava-aluetta on voimassa Liesjärven oikeusvaikutteinen osayleiskaava. Yleiskaavaluonnos ja itärannan yleiskaava kuvattu alla



Juuriniemen osayleiskaavaluonnos



Liesjärven itärannan osayleiskaava 2008, ote

### **Ranta-asemakaava**

Kaava-alueella ei ole aiempia ranta-asemakaavoja.

### **Rakennusjärjestys**

Tammelan kunnan rakennusjärjestys on hyväksynyt 20.2.2012.

### **Pohjakartta**

Kaava-alueelta on tehty v. 2017 suunnittelun pohjakartta pohjautuen maanmittauslaitoksen kiinteistötietojärjestelmään ja laserkeilausaineistoon.

### **Luontoarvoselvitys**

Alueelle on laadittu erillinen luontoselvitys v. 2017, Suomen Luontotieto Oy.

### **Muinaisjäännökset ja historiallisesti arvokkaat alueet**

Kaava-alueella ei sijaitse museoviraston muinaisjäännösrekisterin ( tarkistettu 2.2019) muinaisjäännöksiä.

## **4. Ranta-asemakaavan suunnittelun vaiheet**

### **4.1 Asemakaavan suunnittelun tarve**

Ranta-asemakaavan laadinta on tullut vireille kaavatilojen siirryttyä nykyisen maanomistajan omistukseen muutama vuosi sitten.

### **4.2 Suunnittelun käynnistäminen ja sitä koskevat päätökset**

Kaavahanke on käynnistetty maanomistajan aloitteesta edellä mainitun mukaan.

### **4.3 Osallistuminen ja yhteistyö**

#### **4.3.1 Osalliset**

Kaavan osallisia ovat maanomistajat ja asukkaat, joiden asumiseen, työntekoon tai muuhun kaava saattaa huomattavasti vaikuttaa.

Viranomaiset:

- Tammelan kunta
- Hämeen Liitto
- Hämeen ELY-keskus ( ei ohjaavana viranomaisena 1.5.2017 jälkeen )
- Metsähallitus ( Liesjärven kansallispuiston osalta rajanaapurina )
- Museovirasto, Hämeenlinnan toimisto
- Kanta-Hämeen pelastuslaitos

Yhtiöt :

Elenia Oy  
SSP-Yhtiöt Oy, Salo  
Liesjärven Vesi O

Yhdistykset :

Liesjärven kyläyhdistys ry.  
Liesjärven suojeluyhdistys ry  
Juuriniemen yksityistiekunta

Osallisten luetteloa täydennetään tarvittaessa.

#### **4.3.2 Vireilletulo**

Ranta-asemakaava on tullut vireille 8.2018 aikana.

#### **4.3.3 Osallistuminen ja vuorovaikutusmenettelyt**

Ranta-asemakaavan osallistumis- ja arviointisuunnitelma ja kaavaluonnos on pidetty yleisesti nähtävillä 1.10-30.10.2018 aikana Tammelan kunnan virallisilla ilmoitustauluilla. Nähtävillä-oloaikana osalliset ovat voineet lausua suunnitelmista mielipiteensä joko suullisesti tai kirjallisesti , luonnoksesta pyydetään tarvittaessa viranomaislausunnot.

Kaavaluonnoksesta annettiin 7 viranomaislausuntoa ja 2 erillistä yksityisten mielipiteitä. Kaavanlaatija on antanut erillisen vastineen lausunnoista ja mielipiteistä.

Kaavaehdotus on ollut nähtävillä x.x-x.x.2019 aikana kunnanvirastossa ja kunnan internet-sivuilla ja siitä on pyydetty lausunnot tarvittavat lausunnot.

#### **4.3.4 Viranomaisyhteistyö**

Viranomaisyhteistyö hoidetaan lausunnoilla ja tarvittaessa neuvotteluilla.

### **4.4 Ranta-asemakaavan tavoitteet**

Kaavan tavoitteena on määritellä kaava-alueen lomarakennuspaikat, sekä maa- ja metsätaloukseen käyttöön jäävät alueet. Rakennuspaikat osoitetaan omarantaisina lomarakennuspaikkoina. Lisäksi osoitetaan jo rakennettu energiahuollon alue (puistomuuntamo).

## **5. Ranta-asemakaavan kuvaus**

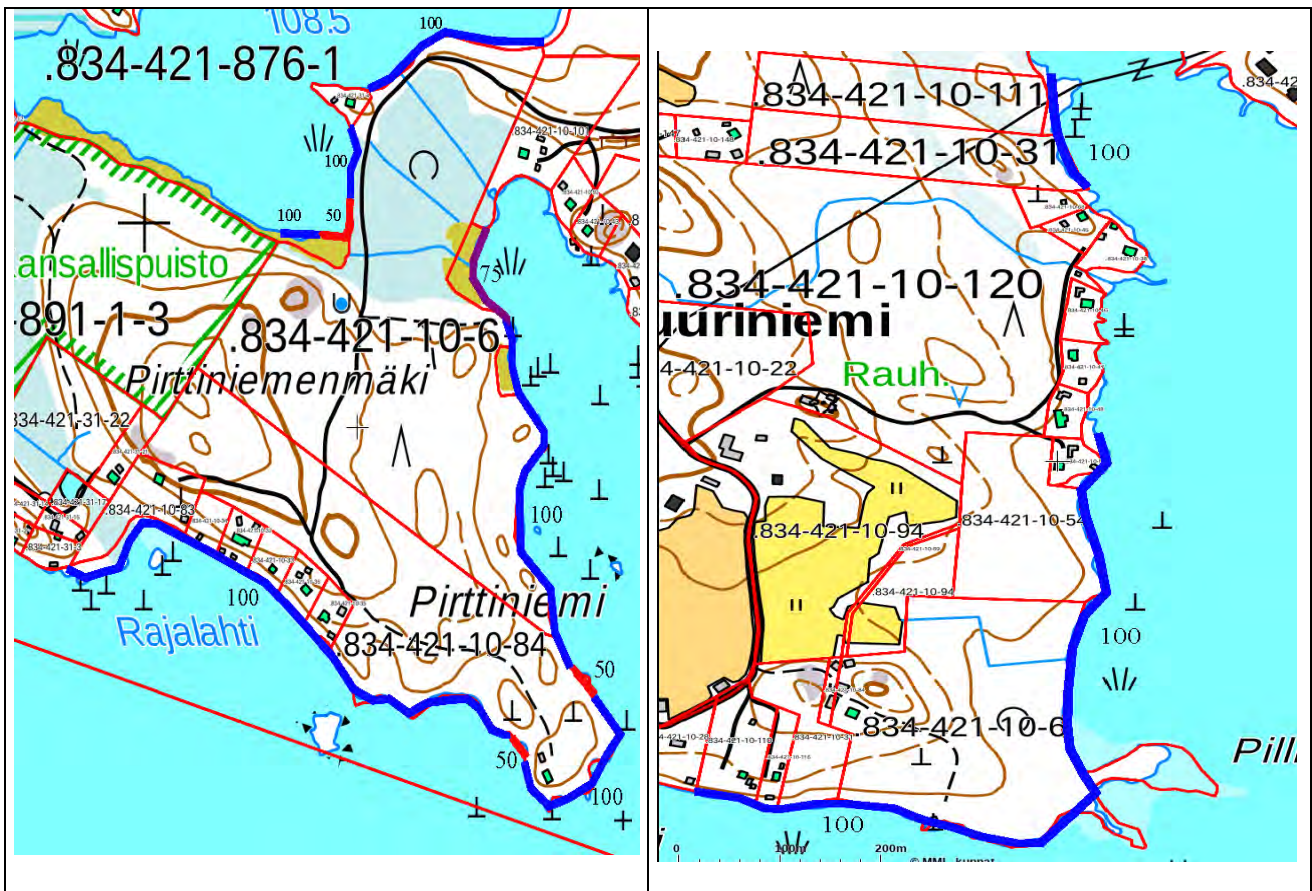
### **5.1 Kaavan rakenne**

#### **5.1.1 Mitoitus**

Kaava-alue käsittää Liesjärven pohjoisrannalta kolme erillistä aluetta, joiden yhteenlaskettu kokonaisrantaviiva on noin 2,85 km ja muunnettu rantaviivaa noin 2,7 km. Muunnos on tehty Tammelan kunnassa käytössä olevan muunnosmenetelmän mukaan,

- Rantaviivan pienet mutkat oikaistaan.
- Niemen tai saaren leveys on alle 50 metriä, rantaviivaa ei lasketa ollenkaan.
- Niemen tai saaren leveys on 50-100 metriä, rantaviivan pituus kerrotaan luvulla 0,5.
- Alle 50 metriä leveän vesistön osalla (lahti tai salmi sekä jokien varret) rantaviivan pituus kerrotaan luvulla 0,5.
- Vesistön leveys on 50-100 metriä, rantaviivan pituus kerrotaan luvulla 0,7

## Rantaviivan muunnokset ( prosenttilukuina) alla kartoilla



Kaavan mitoituspäätöksenä on käytetty Liesjärven osalla 7 loma-asuntoa / muunnettu rantakilometri ja Kanteluslammen osalla 5 loma-asuntoa / muunnettu rantakilometriä kohti. Kaava-alueen tilojen emätilaselvitys on alla taulukkomuodossa. Emätilaselvityksen rantaviivamäärissä on mukana emätiloista 1.7.1959 jälkeen lohottu rantatilat, jotka on otettu huomioon käytettyinä rakennusoikeuksina. Kaava-alueen tilojen jäljelläoleva rantamitoitus on laskelman mukaan 8 lomarakennuspaikkaa.

EMÄTILASELVITYS 2.2019

TAMMELA, LIESJÄRVI JA KANTELUSLAMMI, RANTARAKENNUSOIKEUDET, MITOITUSLASKELMA

TILAT	REK.PVM	Emätila 1.7.1959	RANTAVIIVA metriä		MITOITUS		RAKENNUSOIKEUS			
			luonnoll.	muunnettu	Liesjärvi 7 la/mrv	Kantelusl. 5 la/mrv	mitoitus	käytetty	jäljellä	rak.paikkoja osoitettu kaavassa
10-6	30.07.1937	on	1370	1260						
Liesjärvi			950	900	6.30>6.0		6	0	6	3
Kantelusl.			420	360		1.80>2.0	2	0	2	0
10-84	23.02.1956	10-18(x) on	950	900	6.3>6.0		6	6*)	0	4
10-31	30.1.1961	10-12(x) on	300	300	2.10>2.0		2	3**)	-1	1
10-54	31.10.1956	on	230	220	1.54>2.0		2	1***)	1	0
<b>Yhteensä</b>			<b>2850</b>	<b>2680</b>	<b>16.24&gt;16</b>	<b>1.80&gt;2.0</b>	<b>18</b>	<b>10</b>	<b>8</b>	<b>8</b>

Muodostetut rantarakennuspaikat 1.7.1959 jälkeen.

\*) muodostettu 10-32-, 33, 34, 35, 36 ja 83

\*\*\*) muodostettu 10-110-, 111 ja 116

\*\*\*\*) muodostettu 10-53

saman maanomistuskäytön alueella on siirretty rakennusoikeuksia eri tilojen välillä

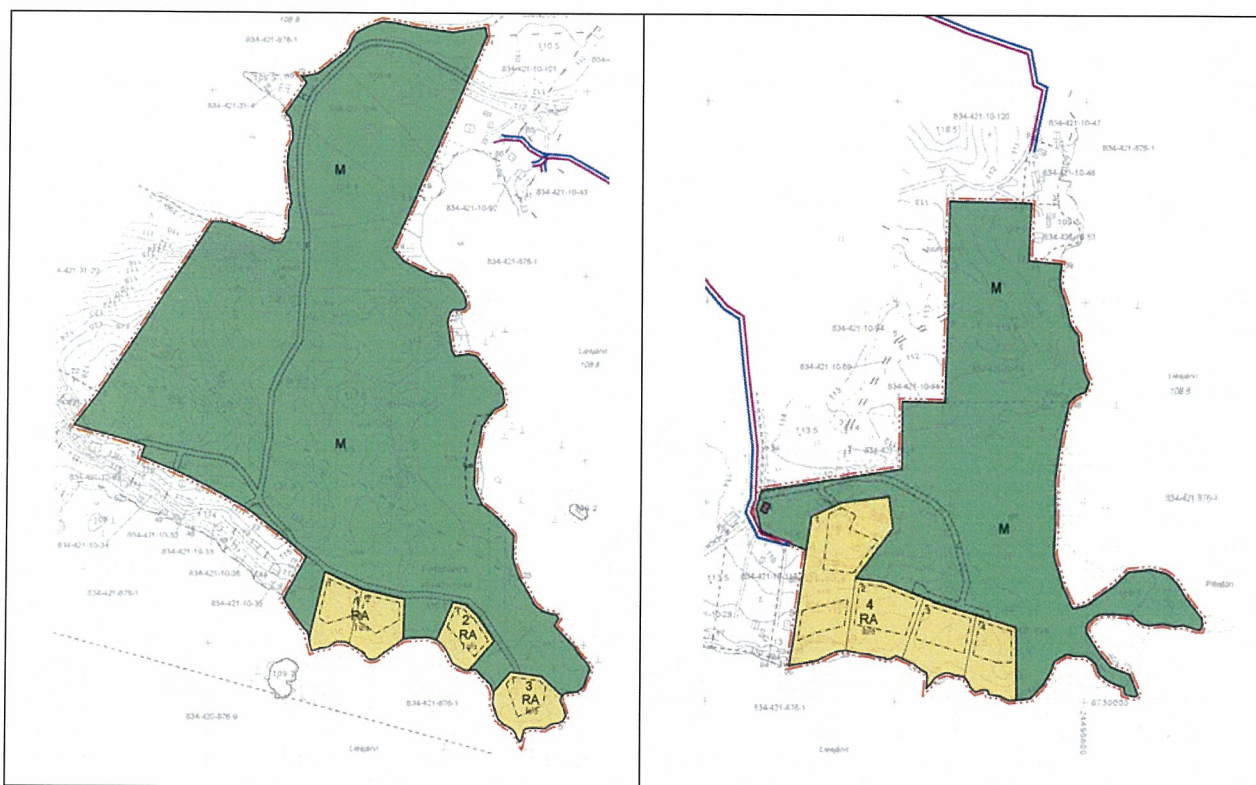
### 5.1.2 Palvelut

Lähimmät peruspalvelut saadaan Tammelan keskustassa noin 20 km etäisyydellä maanteitse.

## 5.2 Ympäristön laatua koskevien tavoitteiden toteutuminen

Kaavasuunnittelussa on huomioitu alueen luontoarvot laaditun luontoselvityksen mukaisesti.

Jätevesien käsittely järjestetään kunnan jätevesimääräysten ja voimassa olevan lainsäädännön (nykyinen asetus 157/2017) mukaisesti tai liittymällä Liesjärven Vesi Oy:n vesi- ja viemäri-verkostoon. Toteutettu vesihuoltoverkosto ulottuu jo Juuriniemen kaava-alueelle sekä noin 850m päähän Pirttiniemen uusista rakennuspaikoista tien reunaan myötäillen.



**Pirttiniemi**

**Juuriniemi**

*Liesjärven Vesi Oy:n rakennetut vesijohto- ja viemäriinjat kaava-alueen ympäristössä*

## 5.3 Aluevaraukset

### 5.3.1 Korttelialueet

#### RA-alueet

Loma-asuntorakennusten korttelialue. Rakennuspaikalle saa rakentaa enintään yksiasuntoisen loma-asunnon ja tarvittavia talousrakennuksia. Rakennuspaikan rakennusten yhteenlaskettu kerrosala saa enintään olla 200 k-m<sup>2</sup>. Loma-asuntorakennuksen lisäksi rakennuspaikalle saa rakentaa vierasmajan, jonka kerrosala saa olla enintään 30 k-m<sup>2</sup>, vierasmaja luetaan talousrakennukseksi, jossa voi tilapäisesti majoittua, vierasmajassa ei saa olla asuinrakennukselle tyypillistä varustelua. Lomarakennuksen kerrosala saa olla enintään 150 k-m<sup>2</sup>. Erillisen saunarakennuksen, jonka pohjapinta-ala on enintään 25 k-m<sup>2</sup> ja savusaunan enintään 15 m<sup>2</sup>, saa sijoittaa vähintään 15 m etäisyydelle keskiveden mukaisesta rantaviivasta. Muut rakennukset saunarakennuksia lukuun ottamatta tulee sijoittaa vähintään 25 m:n etäisyydelle keskiveden mukaisesta rantaviivasta. Erillisiä rakennuksia saa olla rakennuspaikalla enintään 5 kpl. Kevyiden rakennelmien lukumäärää rakennuspaikalla saa olla enintään 3 kpl.

### 5.3.2 Muut alueet

#### M-alueet

Metsätalousalue. Metsänhoitotoimenpiteet tulee suorittaa rantamaisemalliset näkökohdat huomioon ottaen. Kaava-alueilla on tehty laajoja metsän uudistushakkuita muutama vuosi sitten, joten ajankohtaisia tarpeita uusille hakkuille ei lähivuosina olle tulossa.

#### EN-alue

Energiahuollon alue. Alue on varattu jo rakennettua puistomuuntamo varten.



*Rakennettu puistomuuntamo Juuriniemessä*

## 5.4 Kaavan vaikutusten arviointi

### 5.4.1 Yleiskaavan sisältövaatimukset

Suunnittelualueella ei ole voimassa oikeusvaikutteista yleiskaavaa. MRL 54 §:n mukaan alueella, jolla ei ole oikeusvaikutteista yleiskaavaa, asemakaavaa laadittaessa on soveltuvin osin otettava huomioon myös mitä yleiskaavan sisältövaatimuksista säädetään.

Ranta-asemakaava täyttää yleiskaavan sisältövaatimukset seuraavin perustein:

#### ***1. Yhdyskuntarakenteen toimivuus, taloudellisuus ja ekologinen kestävyys, sekä olemassa olevan yhdyskuntarakenteen hyväksikäyttö:***

Kaava-alueen tiestön suunnittelussa hyödynnetään jo olemassa olevaa runkotiestöä ja sähköistämässä kaava-alueilla jo olevaa sähköverkostoa sekä rakennettua keskitettyä vesihuoltoverkostoa. Porras-Liesjärvi maantieltä 2825 tulee valmiit yksityistiet kaava-alueille.

#### ***2. Asumisen tarpeet ja palveluiden saatavuus:***

Lähimmät perus- ja kaupalliset palvelut löytyvät Tammelan keskustasta, noin 20 km etäisyydeltä. Liesjärven kylällä on kesäperjantaisin torimyyntiä.

***3. Mahdollisuudet vesi- ja jätehuollon tarkoituksenmukaiseen järjestämiseen:***Jätehuolto tapahtuu yksittäisten rakennuspaikkojen osalta sopimusmenettelyinä. Jätevesien käsittely järjestetään kunnan

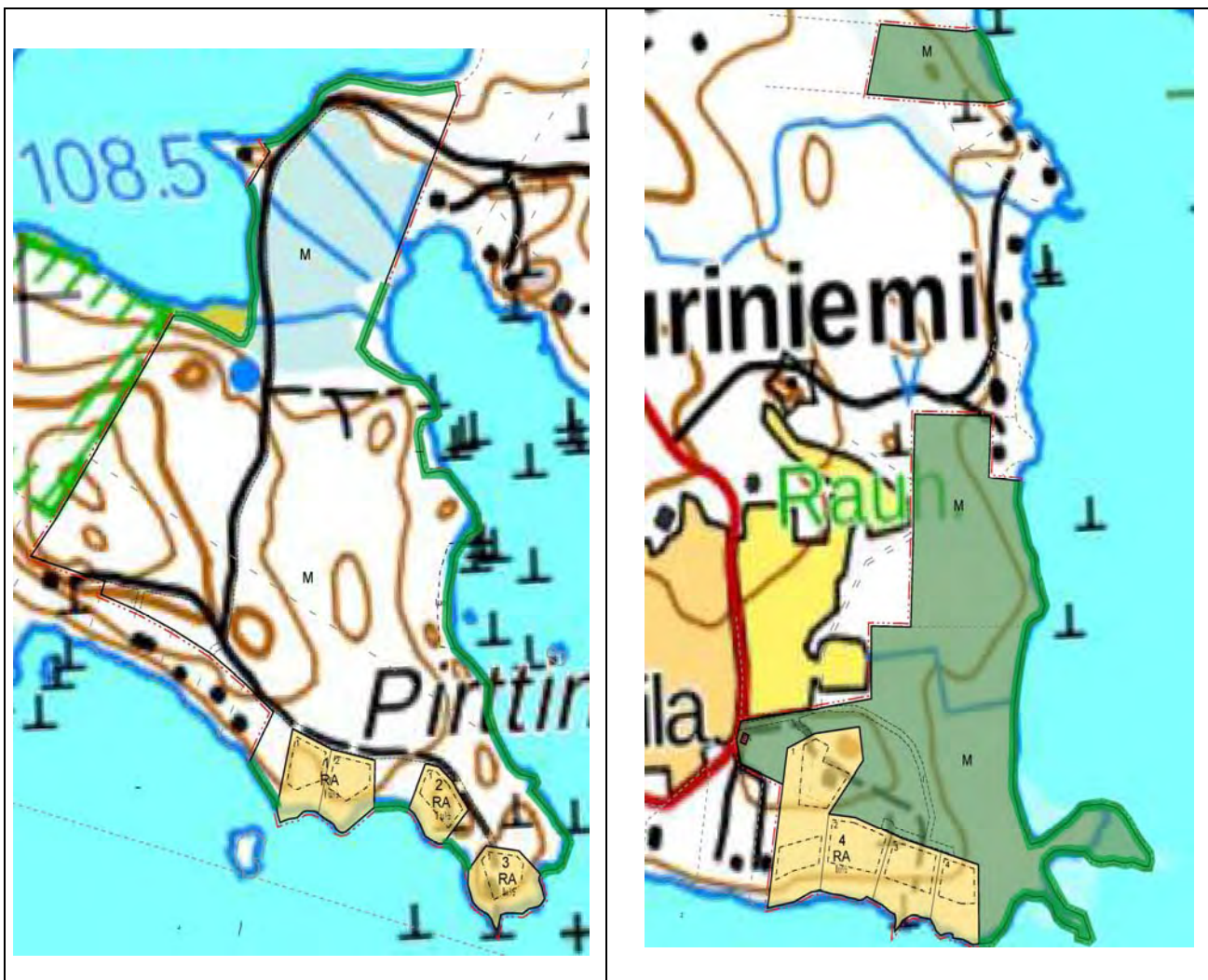
jätevesimääräysten ja voimassa olevan lainsäädännön mukaisesti. Juuriniemen alueelle tulee jo nyt rakennettu vesi- ja viemäriverkko, Pirttiniemessä rakennettu verkosto ulottuu tällä hetkellä uusista rakennuspaikoista noin 850 m tietä pitkin.

#### **4. Rakennetun ympäristön, maiseman ja luonnonarvojen vaaliminen:**

Maisematekijöitä on huomioitu kaavasuunnittelussa mm. jättämällä molempien alueiden pohjoisosat ilman uusia rakennuspaikkoja ja jättämällä osa-alueille alueille pitkiä vapaarantaosuuksia. Pirttiniemeen jää noin 600 m yhtenäinen vapaaranta-alue, Juuriniemeen samoin pituudeltaan noin 600 m yhtenäinen vapaaranta-alue ja Kanteluslammelle noin 420 m pitkä vapaaranta-alue. Kaavamääräyksillä turvataan rakentamisen muu sopeutuminen rantamaisemaan. Kaava-alueelle jää yhteensä noin 1.6 km yhtenäisiä vapaita ranta-alueita turvaamaan esim. kalastamista ja muuta jokamiehen oleskelua vesistöissä. Luontoarvoselvityksessä esille noussut tervaleppäkasvusto on osoitettu Pirttiniemen itäpuolen rantamaisemassa luo-merkinnällä.

#### **5. Virkistykseen soveltuvien alueiden riittävyys:**

Kaavassa osoitetut metsätalousalueet sallivat jokamiehen oikeuksien mukaisen virkistyskäytön. Vapaata rantaa jää kaava-alueille noin 1,8 km, josta yhtenäisiä vapaa rantaosuuksia on noin 1.6 km.



**Vapaat ranta-alueet rakennuspaikkojen ulkopuolella, merkitty vihreällä**

#### **5.4.2 Vaikutukset rakennettuun ympäristöön**

Toteutuessaan kaava lisää hieman liikennöintiä alueen yksityisteillä, toisaalta tiekunnalle tulee lisää käyttäjiä ja samalla tienpidon kustannusten maksajia lisää. Molemmille alueille on jo valmiit tieyhteydet ja -oikeudet yleiseltä tieltä saakka Juuriniemen yksityistietä pitkin.

#### **Kulttuuriperintö ja muinaismuistokohteet**

Suunnittelualueella ei ole kulttuuriperintö- eikä muinaismuistokohteita.

#### **5.4.3 Vaikutukset luontoon ja luonnonympäristöön ja läheiseen kansallispuistoon**

Kaava-alueelta on tehty luontoselvitys vuonna 2017 (liite 2). Kaavasuunnittelussa on huomioitu alueen luontoarvot laaditun luontoselvityksen mukaisesti. Alueella olevan luo-kohteen säilyminen on turvattu kaavamääräyksellä. Uudet rakennuspaikat sijoittuvat järven leveimmälle selälle, jolloin vaikutukset esim. lintujen pesintään ja oleskeluun ovat vähäiset. Juuriniemen itärannalle ei ole osoitettu rakennuspaikkoja, alueelle jää pitkä yhtenäinen vapaa-alue. Kaavalla ei ole vaikutuksia kansallispuiston erillisalueeseen Pirttiniemen palstan osalta, kun uudet rakennuspaikat tulevat kauaksi kansallispuiston rajasta ja välissä on useita vanhoja jo toteutettuja lomarakennuspaikkoja. Kanteluslammen alueella kaavassa on osoitettu läheisen kansallispuiston vuoksi vain M-alueita.

#### **5.4.4 Yhdyskuntataloudelliset vaikutukset**

Kaavalla ei voida katsoa olevan sen koon ja luonteen johdosta erityisiä yhdyskuntataloudellisia vaikutuksia. Kaava-alueen maanomistaja vastaa kaavan toteuttamiskustannuksista.

### **5.5 Ympäristön häiriötekijät**

Alueella ei sijaitse erityisiä ympäristön häiriötekijöitä.

## **6. Ranta-asemakaavan toteutus**

Kaavan toteuttamista valvoo kunnan rakennusvalvontaviranomainen.

Hämeenlinna 20.2.2019

**Insinööritoimisto Poutanen Oy**

Juha Poutanen, DI, YKS 361

## **LÄHTEET**

*Maanmittauslaitoksen maastokarttarasteri 1:50 000 aineistot 11/2017.*

*Hämeen liitto: <http://hameenliitto.fi/fi/aluesuunnittelu>*

## **LIITTEET**

1. Osallistumis- ja arviointisuunnitelma , tark. 20.2.2019
2. Luontoselvitys, Suomen Luontotieto Oy 2017
3. Seurantalomake

# **OSALLISTUMIS- JA ARVIOINTI- SUUNNITELMA ( OAS )**

11.9.2017, tark. 4.6.2018, tark 20.2.2019

## **RANTA-ASEMAKAAVA , LIESJÄRVI**

**Kunta : TAMMELA**

**Tilat : 834-421-10-6, 10-31, 10-54, 10-69, 10-84**

### **1. Suunnittelualue ja kaavan tavoite**

Maanomistaja on laittanut vireille ranta-asemakaavan laadinnan Liesjärven pohjoisrannalla Pirttiniemen ja Juuriniemen alueilla.

Kaavan tavoitteena on suunnitella ja osoittaa tilojen alueille emätilamitoituksen mukainen määrä omarantaisia lomarakennuspaikkoja. Muut alueet jäävät pääosin metsätalouskäyttöön.

### **2. Alueen kuvaus**

#### **Sijainti**

Kaava-alueet sijaitsevat noin 16km linnuntietä kaakkoon Tammelan kirkonkylästä Liesjärven pohjoisrannalla Juuriniemen ja Pirttiniemen alueella. Liitekartat 1. ja 2.

#### **Maankäytön nykytilanne**

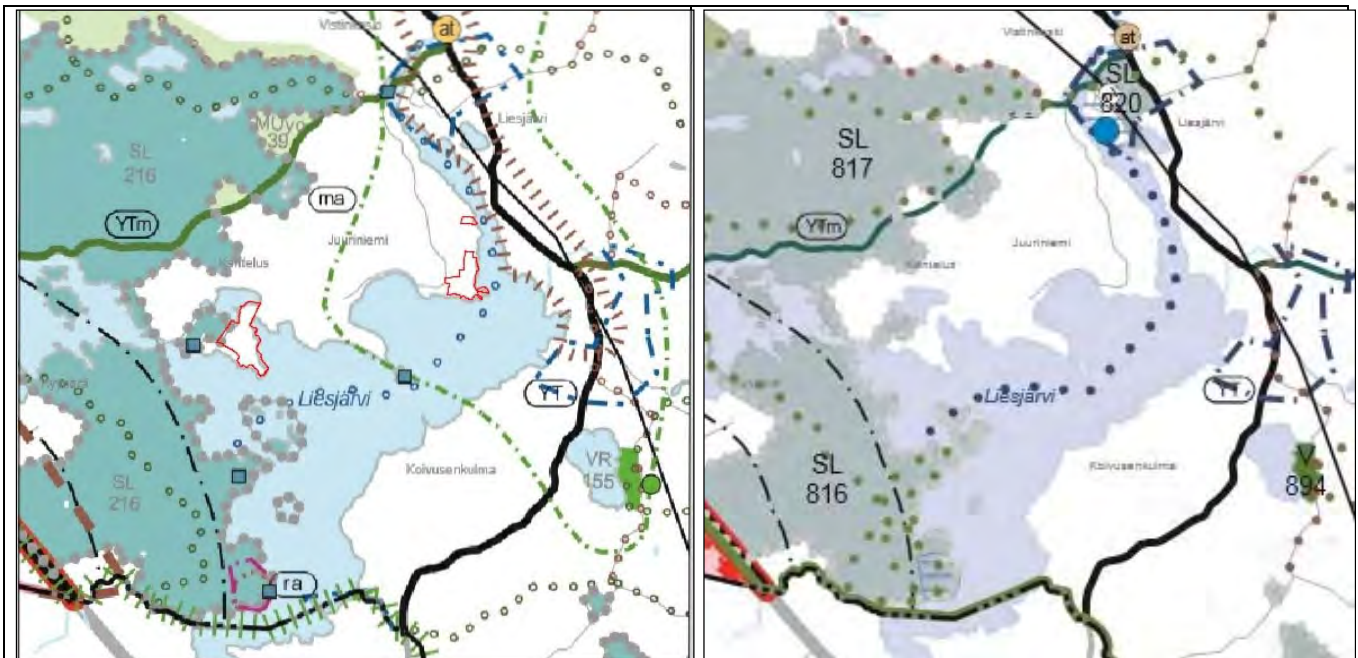
Kaava-alueerajaukset on pääosin metsämaata, Juuriniemen alueella sijaitsee vanha maatilan talouskeskusalue. Kaava-alueiden viereisillä naapurialueilla on jo aiemmin rakennettua vanhempaa loma-asutusta. Kaava-alueille tulee yksityistie maantieltä 2825 Porras-Liesjärvi. Juuriniemen alueelle tulee v. 2016 rakennettu vesi- ja viemäriverkko ( Liesjärven Vesi Oy:n verkko )

## Kaavatilanne

### Maakuntakaava

Maakuntakaava 2006 eikä vaihekaavoissa ole suunnittelualueille osoitettu varsinaisia aluevarauksia, maakuntakaavan laaja maisema-alue (m) kattaa myös Juuriniemen alueen. Liesjärven kansallispuisto rajoittuu erillispalstan osalta Pirttiniemen alueeseen. Maakuntakaavaluonnoksessa 2040 kaava-alueilla ei ole myöskään aluevarauksia, Liesjärven keskelle on osoitettu melontareitti.

Kanta-Hämeen maakuntakaava 2040 on ollut nähtävillä ehdotusvaiheessa 1-2.2019. Maakunta kaavaehdotuksessa ei ole kaava-alueelle merkintöjä eikä aluevarauksia. Ote maakuntakaavan yhdistelmästä ja maakuntakaavaehdotuksesta alla.

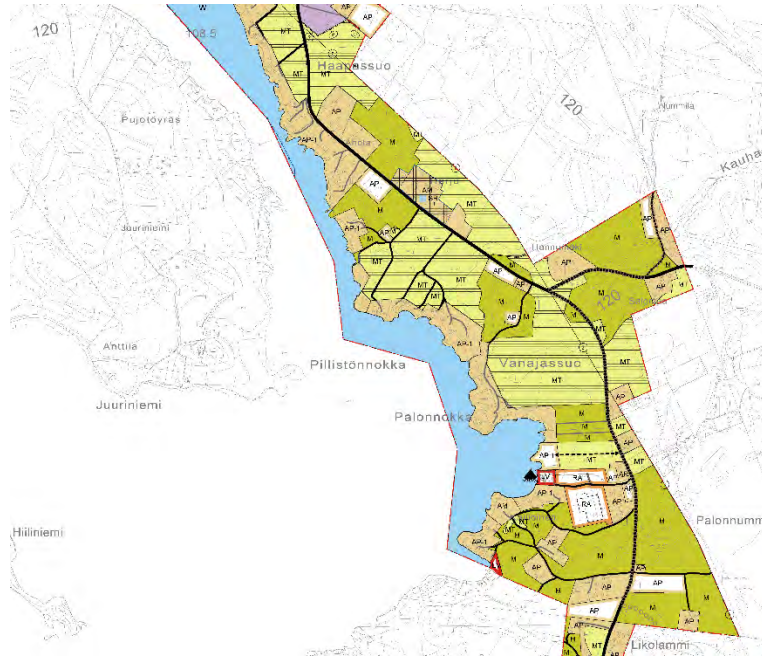


*Ote Kanta-Hämeen vahvistuneista maakuntakaavojen yhdistelmästä. Kaava-alueet rajattu likim. punaisella viivalla.*

*Ote Kanta-Hämeen maakuntakaavaehdotus 2040*

### Yleiskaavatilanne

Kaava-alueilla ei ole oikeusvaikutteista yleiskaavaa. Yleiskaavan sisältövaatimukset huomioidaan kaavassa MRL 39 § mukaisesti. Liesjärven osayleiskaava (laadittu v. 2008) sijoittuu entisen Liesjärven itärannan suuntaisesti kylän ja entisen metsäoppilaitoksen alueille sekä maantien 2825 varrelle. Alla osa yleiskaavakartasta Juuriniemen vastarannan kohdalta.



Kunnalla on vireillä osayleiskaavan laatiminen entisen metsäoppilaitoksen sekä Juuri-, Hiili- ja Pirttiniemen alueille. OAS on ollut nähtävillä v. 2015. Kaavaluonnos on ollut nähtävillä syksyllä 2017. Osayleiskaavassa on tavoitteiden mukaan päämääränä lähinnä selvittää pysyvän asutuksen järjestämismahdollisuuksia kaava-alueella nykyisin olevien loma-asuntojen osalta. Osayleiskaavan laadinta on ollut kesken luonnosvaiheen jälkeen. Osayleiskaavassa ei mitoiteta eikä osoiteta erikseen uutta loma-asutusta.

Otteet yleiskaavaluonnoksesta 2017

Pirttiniemen alueet

Juuriniemen alueet



## Rakennusjärjestys

Tammelan kunnan rakennusjärjestys on hyväksytty 20.2.2012.

### Laadittavat selvitykset

Kaavan yhteydessä on tehty luonto- ja ympäristöselvitykset kesällä 2017. Kaava-alueen tilojen osalta on tehty emätila- ja mitoitusselvitys

### 3. Arvioitavat vaikutukset

Kaavan osalta arvioidaan ja selvitetään tarvittavassa laajuudessa seuraavia vaikutuksia:

- \* ympäristövaikutukset ( luontoarvot, kansallispuisto, virkistystarpeet )
- \* liikenteelliset vaikutukset ( yksityisteihin liittyen )
- \* rantamaisemalliset vaikutukset
- \* taloudelliset vaikutukset

### 4. Suunnittelun lähtökohdat

Suunnittelussa otetaan huomioon maakuntakaava , yleiskaavan sisältövaatimukset, emätilaselvitys, alueen tieoikeus- ja muut selvitykset sekä laadittu luontoselvitys.

### 6. Osalliset

#### Osallisia ovat mm.:

Kaava-alueen ja siihen rajoittuvan alueen maanomistajat ja asukkaat , joiden asumiseen , työntekoon tai muihin oloihin kaava saattaa huomattavasti vaikuttaa.

#### Viranomaiset:

Tammelan kunta  
 Hämeen ELY-keskus ( ei ohjaa kaavoitusta 1.5.2017 jälkeen )  
 Hämeen liitto  
 Metsähallitus ( Liesjärven kansallispuiston osalta )  
 Museovirasto , Hämeenlinnan toimisto  
 Kanta-Hämeen Pelastuslaitos

#### Yritykset :

Elenia Oy  
 SSP-Yhtiöt Oy, Salo  
 Liesjärven Vesi Oy

**Yhdistykset :**

Liesjärven kyläyhdistys ry.  
 Liesjärven suojeluyhdistys ry  
 Juuriniemen tiekunta  
 Osallisten luetteloa täydennetään tarvittaessa.

**7. Tiedottaminen sekä osallistumisen ja vuorovaikutuksen järjestäminen****Aloitus- ja valmisteluvaihe**

Kaavatyön vireille tulosta ja osallistumis- ja arviointisuunnitelman (OAS) ja kaavaluonnoksen nähtävillä olosta ilmoitetaan kunnanhallituksen toimesta. Osallistumis- ja arviointisuunnitelma ja kaavaluonnos pidetään nähtävillä kunnantalolla 30 päivän ajan sekä kunnan internet-sivuilla. Huomautukset osallistumis- ja arviointisuunnitelmasta ja mielipiteet kaavaluonnoksesta tulee tehdä ennen kaavaehdotuksen asettamista julkisesti nähtäville.

Osallistumis- ja arviointisuunnitelmaan voidaan tehdä työn kuluessa tarvittavia täydennyksiä.

Viranomaisilta pyydetään tarvittaessa kaavaluonnosvaiheessa lausunnot.

Kaavaluonnoksen nähtävänäolon aikana voi osallistua kaavan valmisteluun, arvioida kaavoituksen vaikutuksia ja lausua kirjallisesti tai suullisesti mielipiteensä asiasta.

**Ehdotusvaihe**

Kaavaehdotus pidetään julkisesti nähtävillä 30 päivän ajan. Nähtäville asettamisesta ja oikeudesta muistutuksen tekemiseen tiedotetaan Forssan Lehdessä julkaistavalla ilmoituksella sekä kunnan virallisten kuulutusten ilmoitustaululla. Viranomaisilta pyydetään tarvittaessa ehdotusvaiheen lausunnot

Kaavaehdotus on 30 päivän ajan julkisesti nähtävänä kunnantalolla. Tänä aikana on kunnan jäsenillä ja osallisilla oikeus tehdä kirjallinen muistutus kaavaehdotuksesta. Muistutus on toimitettava kunnalle ennen nähtävilläoloajan päättymistä.

Niille muistutuksen tehneille, jotka ovat ilmoittaneet osoitteensa, ilmoitetaan kunnan perusteltu kannanotto esitettyyn muistutukseen (MRL 65 §).

Kaavan hyväksymistä koskevasta päätöksestä lähetetään viipymättä tieto niille kunnan jäsenille sekä muistutuksen tekijöille, jotka ovat sitä pyytäneet ja ilmoittaneet osoitteensa (MRL 67 §).

**8 . Arvioitu kaavoitusaikataulu**

- |   |              |
|---|--------------|
| 1. Osallistumis- ja arviointisuunnitelma ja kaavaluonnos<br>nähtävilläolo | 10-11 / 2018 |
| 2. Kaavaehdotus nähtävillä  | 3-4 / 2019   |
| 3. Kaavan hyväksyminen  | 5-6 / 2019   |

## 9. Yhteystiedot

### Tammelan kunta

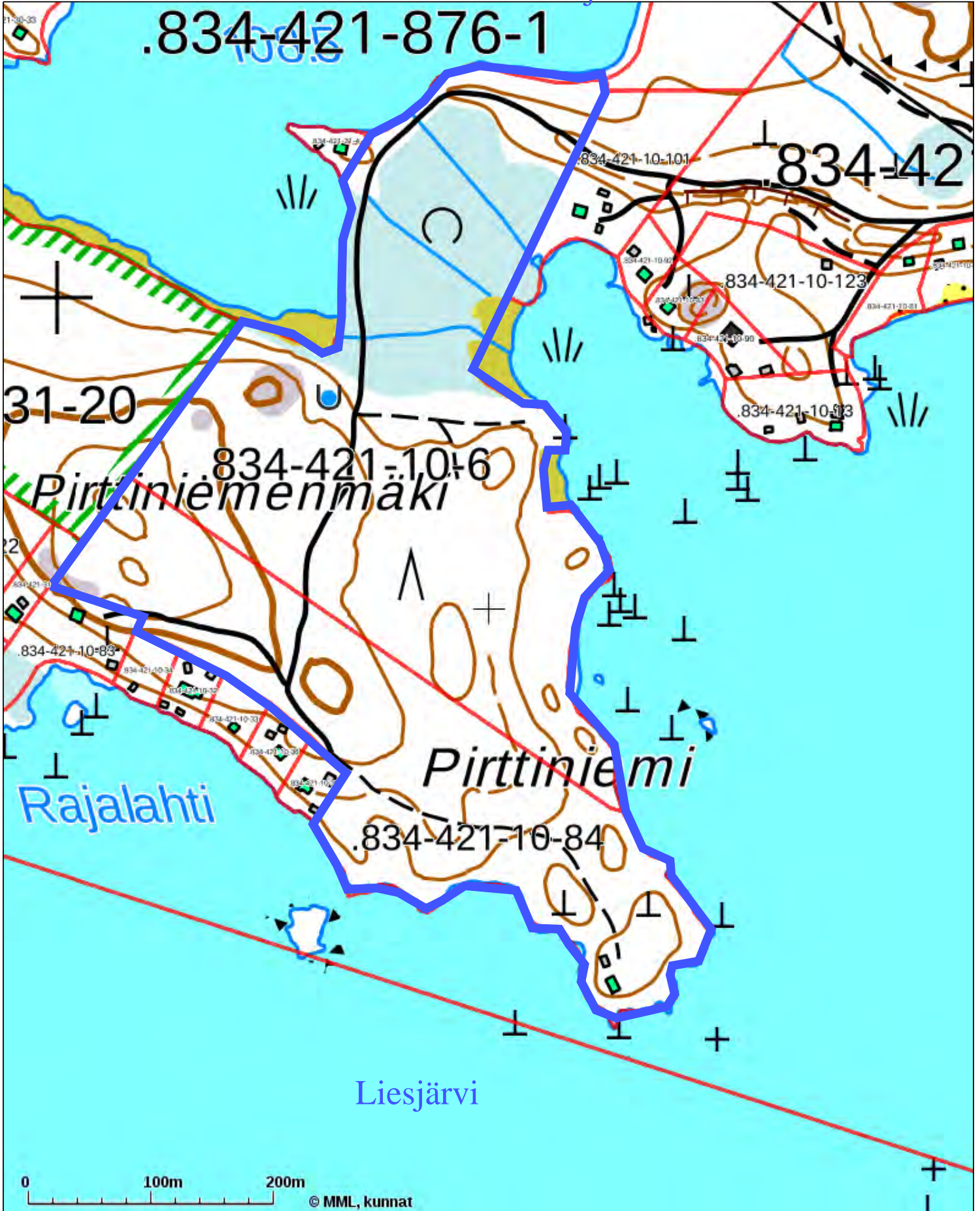
Kaavoittaja Miika Tuki  
Hakkapeliitantie 2 31300 Tammela  
puh. 050-4643274  
miika.tuki(at)tammela.fi

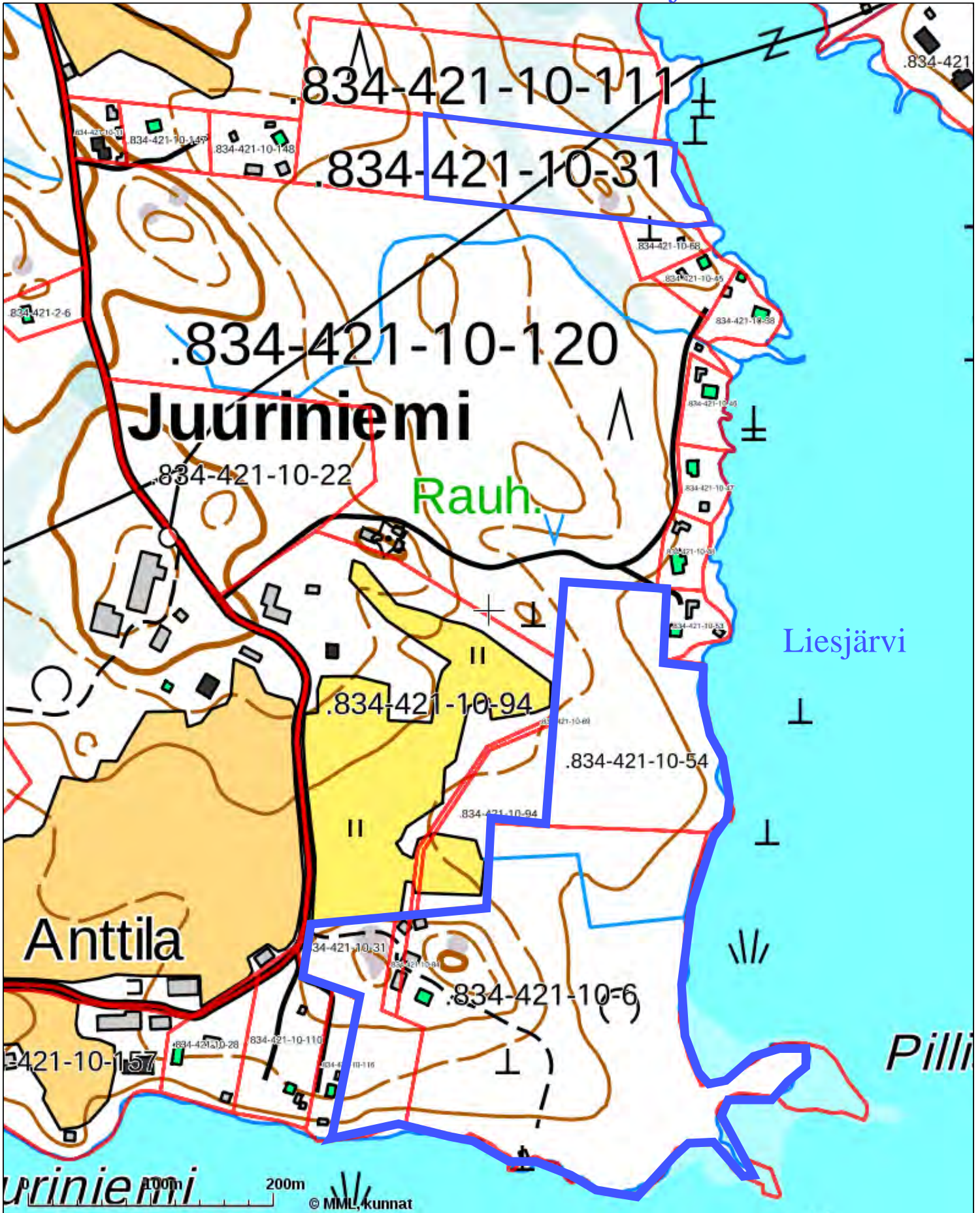
### Kaavan laatija :

Insinööritoimisto Poutanen Oy  
Juha Poutanen, DI, YKS 361  
puh. 0400 480338  
Linnankatu 9, 13100 Hämeenlinna  
toimisto(at)poutanenoy.fi

### Liitteet:

Liite 1. Kaava-alueiden rajauskartat





Tulosten keskipisteen koordinaatit (ETRS-TM35FIN): N: 6731687, E: 332581

Karttatuloste ei ole mittatarkka. Kiinteistörajat ja -tunnukset päivitetään toistaiseksi vain kerran viikossa.

Rekisteripalvelujen kautta kartalle haetut palstat ja määrälalat ovat ajantasaiset.

Tulostettu Kiinteistö tietopalvelusta 20.04.2017.



# TAMMELAN LIESJÄRVEN JUURINIEMEN JA PIRTTINIEMEN RANTA-ASEMAKAAVA-ALUEIDEN LUONTOARVOJEN PERUSSELVITYS 2017



*Lohkon 5 tervaleppälehto  
Pirttiniemessä*





## Sisältö

1. Johdanto.....	3
2. Aineisto ja menetelmät.....	3
3. Tulokset.....	4
3.1 Kohteiden yleiskuvaus ja luontotyyppiselvitys .....	4
3.1.1 Juuriniemen alue.....	4
3.1.2 Yhteenveto Juuriniemen alueen luontoarvoista.....	5
3.2.1 Pirttiniemen alue .....	6
3.2.2 Yhteenveto Pirttiniemen alueen luontoarvoista.....	8
3.3 Liito-oravaselvitys.....	8
3.3.1 Johdanto .....	8
3.3.2 Käytetty menetelmä.....	9
3.3.3 Tulokset.....	9
4. Yhteenveto .....	9
5. Lähteet ja kirjallisuus.....	10
6. Liitteet.....	11



## 1. Johdanto

Insinööritoimisto Poutanen Oy tilasi keväällä 2017 Suomen Luontotieto Oy:ltä Tammelan Liesjärvellä sijaitsevien Juuriniemen ja Pirttiniemen alueiden liito-orava ja luontotyyppiselvityksen. Maankäyttö- ja rakennuslain vaatimukset täyttävää selvitystä käytetään alueen maankäytön suunnittelun tausta-aineistona. Tehtävän yhteyshenkilönä on tilaajan puolella toiminut Juha Poutanen ja Suomen Luontotieto Oy:ssä Jyrki Matikainen.

## 2. Aineisto ja menetelmät

Ranta-asemakaava-alueelta selvitettiin Luonnonsuojelulain 29 § mukaiset luontotyyppit, Metsälain 10 § tarkoittamat erityisen arvokkaat elinympäristöt sekä Vesilain tarkoittamat pienvedet (kuten lähteet ja purot). Juuriniemen ja Pirttiniemen suunnittelualueille tehtiin kaksi maastokäyntiä 3.6. sekä 17.7. Kummallakin kerralla alueet kuljettiin systemaattisesti läpi. Alueen pesimälinnusto inventoitiin kartoituslaskentamenetelmää käyttäen 3.6. Alueelta etsittiin Lintudirektiivin liitteen I pesimälajeja sekä kansallisessa uhanalaisluokituksessa (Tiainen ym.2015) mainittuja lintulajeja Alueille tehty liito-oravaselvitys toteutettiin jätöshavainnointimenetelmää käyttäen. Inventoinnissa liito-oravan keltaisia jätöksiä haettiin lajin mahdollisilta oleskelu- ja ruokailupuiden tyviltä ja oksien alta. Samalla alueilta haettiin mahdollisia pesä- ja päivälepokoloja.

Maastoinventoinnin suoritti ja raportin kirjoitti FM, biologi Jyrki Matikainen Suomen Luontotieto Oy:stä. Raportin taittoi Eija Rauhala (Tmi Eija Rauhala). Työssä tarvittavan karttamateriaalin luovutti tilaaja käyttöömmme.



Lohkon 2 hakkuaalue Juuriniemen alueella



## 3. Tulokset

### 3.1 Kohteiden yleiskuvaus ja luontotyyppiselvitys

#### 3.1.1 Juuriniemen alue

##### **Lohko 1**

Juuriniemen erillinen palsta, alueen pohjoisosassa, on kokonaan taimettuvaa avohakkuualueetta. Ainoastaan rannan tuntumaan on jätetty kapea, puustoinen reunus. Tällä hetkellä alueen kasvilajisto koostuu pioneerilajeista ja alueella kasvaa runsaasti maitohorsmaa (*Ebilobium angustifolium*), metsäkastikkaa (*Calamagrostis arundinacea*) ja metsälauhaa (*Deschampsia flexuosa*). Alueella on jonkin verran lahoppua hakkuutähteiden muodossa, mutta muuten lohkon luontoarvot ovat nykytilassa vähäiset.

##### **Lohko 2**

Lähes koko lohkon alue on tuoretta avohakkuualueetta. Ainoastaan rannan viereen on jätetty kapea koivuvaltainen reunus. Alue on ollut aiemmin rehevää sekametsää, jossa metsätyyppi on ollut oravanmarjatyyppin kangasta. Alueella on kasvanut joitakin metsälehmäksiä (*Tilia cordata*), josta kertovat kannoista kasvamaan lähteneet kantovesat. Lahoppua alueella on vain hakkuutähteiden muodossa ja lohkon luontoarvot ovat vähäiset.

##### **Lohko 3**

Lohko käsittää metsittyneen, kosteapohjaisen niityn, jossa vanhat sarkaojat ovat edelleen nähtävillä.

Alueella kasvaa tiheä raudus- ja hieskoivukasvusto (*Betula pendula* ja *B. pubescens*) ja aluspuustona kasvaa myös kuusta (*Picea abies*).



Lohkon 3 aluetta Juuriniemessä



Vanhojen ojien varsilla on kiilto- ja tuhkapajukasvustoja (*Salix phylicifolia* ja *S. cinerea*) ja paikoin pensaskerrossa kasvaa myös tuomea. Alueen länsiosan reunassa on myös pieni haapakasvusto. Aluskasvillisuus on heinävaltaista ja valtalajistoon kuuluu nurmilauha (*Deschampsia cespitosa*) ja kastikoita (*Calamagrostis* sp). Muutamien kohdoin alueella on pieniä valkovuokkokasvustoja (*Anemone nemorosa*). Vanhasta niittyvaiheesta kertovat vanhat heinäseiväskasat. Lohkon alueella havaittiin pyypari sekä laulava mustapääkerttu.

#### **Lohko 4**

Juuriniemen kärki on järeää kuusikkoa ja alueella kasvaa muutamia erittäin suurikokoisia kuusia.

Puustoon kuuluu myös yksittäisiä rauduskoivuja ja mäntyjä ja rannassa myös tervaleppiä (*Alnus glutinosa*). Vanhan venesuulin luona on pieni haapakasvusto. Metsätyyppi on alueella oravanmarjatyyppin tuoretta kangasta ja aluskasvillisuus on niukkaa varjostuksen vuoksi. Rannan tuntumassa pensaskerrossen lajistoon kuuluu taikinanmarja (*Ribes alpinum*). Niemä kiertävä rantavyöhyke on kapea eikä rannassa ole laajempia luhtavyöhykkeitä. Niemen tyvellä on avohakkuualue joka ulottuu vanhan tilan pihapiiriin. Aivan niemen kärjessä havaittiin puukiipijä sekä aikuinen palokärki.

#### **3.1.2 Yhteenveto Juuriniemen alueen luontoarvoista**

Koska valtaosa suunnittelualueesta on avohakkuualueita, ovat Juuriniemen luontoarvot nykyisellään niukat. Alueella ei ole Luonnonsuojelulain 29 § mukaisia suojeltavia luontotyyppejä eikä Metsälain 10 § mukaisia arvokkaita elinympäristöjä. Alueella ei ole myöskään Vesilain tarkoittamia arvokkaita pienvesiä. Varttunutta metsää on alueella jäljellä ainoastaan kapea rantapuustokaistale Juuriniemen kärjessä. Juuriniemen pesimälinnustoon kuuluu kaksi Lintudirektiivin liitteen I pesimälajia (pyy ja palokärki). Kansallisessa uhanalaisluokituksessa määritettyjä lintulajeja ei havaittu alueella.



*Alue kuuluu palokärjen laajaan reviiriin*



### 3.2.1 Pirttiniemen alue

#### **Lohko 1**

Tien ja järvenrannan väliin jää kapea moreeniharjanteelle sijoittuva reunus. Alue mäntyvaltaista ja puusto on melko harvaa. Metsätyyppi lohkon alueella on mustikkatyyppin tuoretta kangasta. Alueella on tehty harvennushakkuita ja lohkon luontoarvot ovat niukat

#### **Lohko 2**

Lohkon alue on matalaa ja osin kosteapohjaista koivuvaltaista järvikannasta. Puustoon kuuluu myös jonkin verran kuusta ja pensaskerroksen lajistoon tuhka- ja kiiltopajua. Aluskasvillisuus on heinävaltaista. Alueen poikki kulkee järvi yhdistävä oja. Alueen reunoja kiertää saravaltainen luhtareunus. Luhtareunuksen pesimälinnustoon kuuluu taivaanvuohi.

#### **Lohko 3**

Lohko käsittää Pirttiniemen keskiosan, joka on kokonaan täysin puutonta hakkuualuetta. Alueelle on leviämässä hakkuiden jälkeinen pioneerilajisto ja alueella kasvaa jonkin verran maitohorsmaa ja metsälauhaa. Metsätyyppiltään alue on ollut aiemmin tuoretta mustikka- tai ora-



*Lohkon 2 aluetta  
Pirttiniemessä*



vanmarjatyyppin tuoretta kangasta. Avohakkuualueen reunassa lauloi metsäkirvinen ja myös keltasirkku varoitteli alueella. Muuta linnustoa ei lohkon alueella ollut. Lohkolta on kerätty hakkuutähteet, joten alueella ei ole jäljellä lahoppuustoa.

#### **Lohko 4**

Pirttiniemen kärki on muuta aluetta harvapuustoisempaa sekametsää, jossa puusto koostuu männyistä, rauduskoivuista, kuusista, haavoista ja tervalepistä. Aluspuustona kasvaa myös harmaaleppää (*Alnus incana*) ja pensaskerroksen lajistoon kuuluu runsaana esiintyvä taikinanmarja.

Metsätyyppi on oravanmarjatyyppin tuoretta kangasta, mutta korkeimmilla kohdilla alue on luokiteltavissa myös kuivaksi lehdoksi sinivuokko- ja sormisarakasvustojen (*Carex digitata*) sekä nuokkuhelmikän (*Melica nutans*) runsaan esiintymisen perusteella. Alueella on jonkin verran lahoppuuta mm. suuria kuusia tuulentaatoina. Niemen kärjessä havaittiin rantasipi. Niemen kärkeen kulkee ajoura ja niemessä on huonokuntoinen, vanha mökkirakennus

#### **Lohko 5**

Pirttiniemen itärannalla on kapea luhta-alue, jonka rannanpuoleisella reunalla on pieni tervaleppälehtokuvio. Lohkon 3 avohakkuualue ulottuu aivan luhdan reunaan ja rannan ja avohakkuun väliin jää hyvin kapea puustoinen reunus. Luhdan kasvillisuus on saravaltaista ja luhdalla kasvaa myös tuhkapajua. Luhdan kasvilajistoon kuuluu mm. kurjenjalka (*Comarum palustre*), korpikaisla (*Scirpus sylvaticus*) ja kurjenmieikka (*Iris pseudacorus*). Rannan tervaleppälehdon aluskasvillisuudessa kasvaa runsaasti tesmaa (*Milium effusum*). Luhdan reunalla oli tavin 8 munainen pesä.



*Lohkon 3 laaja avohakkuu Pirttiniemen alueella*



### 3.2.2 Yhteenveto Pirttiniemen alueen luontoarvoista

Valtaosa Pirttiniemen alueesta on tuoretta avohakkuualueutta ja ainoastaan lohkon 4 ja 5 alueella on hieman varttuneempaa metsää jäljellä. Lohkon 5 luhta ja tervaleppälehto ovat suojelemisen arvoisia ja tervaleppälehto täyttää Metsälain 10 § määritelmän erityisen tärkeästä elinympäristöstä. Kansallisessa uhanalaisluokituksessa vaarantuneihin lajeihin kuuluva tai-vaanvuohi havaittiin lohkon 2 ranta-alueella.

## 3.3 Liito-oravaselvitys

### 3.3.1 Johdanto

Liito-orava (*Pteromys volans*) kuuluu EU:n Luontodirektiivin liitteen IV lajeihin ja on siten erityisesti suojeltu laji koko EU:n alueella. Kansallisessa uhanalaisluokituksessa (Rassi ym. 2010) laji kuuluu luokkaan vaarantuneet (VU). Suomen liito-oravapopulaation kokoa on vaikea tarkasti selvittää, mutta seurantatutkimusten perusteella laji näyttää taantuneen viimeisen vuosikymmenen aikana jopa 30 %. Liito-oravan suojelustatus on vahva, sillä Luontodirektiivin 12 artiklan I kohta edellyttää, että lajin lisääntymis- tai levähdyspaikkoja ei hävitetä eikä heikennetä. Alueellinen ympäristökeskus voi kuitenkin myöntää poikkeusluvan, mikäli lajin suojelutaso säilyy suotuisana.

### 3.3.2 Käytetty menetelmä

Tutkimusalueella tehty liito-oravaselvitys toteutettiin jätöshavainnointimenetelmää käyttäen. Inventoinnissa liito-oravan keltaisia jätöksiä haettiin lajin mahdollisten oleskelu- ja ruokailu-



*Pirttiniemen kärjen sekametsää. Lohko 4*



puiden tyviltä ja oksien alta 3.6.2017. Samalla alueelta haettiin mahdollisia pesä- ja päivälepokoloja. Alueelta tutkittiin kaikkien suurikokoisempien puiden tyvet liito-oravan jätösten löytämiseksi. Talvijätösten lisäksi inventointialueelta haettiin liito-oravan jättämiä virtsamerkkejä, jotka värjäävät erityisesti haapojen epifyttisammaleet keltaisiksi ja tuoksuvat voimakkaasti läheltä nuuhkaistessa. Lisäksi alueelta etsittiin liito-oravan jättämiä syönnöksiä ja muita ruokailujälkiä. Lajin suosimien ruokailupuiden alta löytyy silmuja ja oksankärkiä ja kesäaikaan myös pureskeltuja lehtiä, joita kertyy joskus runsaastikin puiden alle.

### 3.3.3 Tulokset

Alueelta ei löytynyt merkkejä liito-oravan esiintymisestä ja ainoastaan kummankin niemen hakkaamattomissa kärkiosissa on lajille soveliaasta elinympäristöä. Nämä metsäkuviot ovat kuitenkin liian pieniä lajin lisääntymispaikaksi, eikä alueella ole lainkaan lajille elinympäristöksi optimaalisia varttuneita haapa-kuusi sekametsäkuvioita.

## 4. Yhteenveto

Ranta-asemakaava-alueella ei ole Luonnonsuojelulain 29§ mukaisia suojeltavia luontotyyppiä eikä Vesilain (Vesilaki 587/2011) tarkoittamia suojeltavia pienvesiä. Alueen metsät ovat hoidettuja talousmetsiä ja alueella on laajoja luontoarvoltaan niukkoja avohakkuukohteita. Pirttiniemen lohkon 5 kapea rantalehto ja luhtareunus ovat Metsälain 10 § mukaisia erityisen tärkeitä elinympäristöjä. Alueella ei esiinny liito-oravia, eikä alueella ole lajille sopivaa elinympäristöä niemiä kärkiä lukuun ottamatta. Alueella havaittiin pyy sekä palokärki, jotka kuuluvat EU:n Lintudirektiivin liitteen I lajilistaan. Kansallisessa uhanalaisluokituksessa (Tiainen ym. 2015) mainittuja lintulajeja ei alueella havaittu, vaarantuneeksi luokiteltua taivaanvuohoa lukuun ottamatta. Alueen maapohja on rehevää, mutta alueella ei havaittu vaateliaampaa putkilokasvilajistoa. Alueella ei ole perinnebiotooppeja eikä vanhaan asutukseen viittaavaa kasvilajistoa (arkeofyyttejä) havaittu alueella. Alueella ei ole lepakoiden talvehtimispaikoiksi soveltuvia louhikoita.



*Pyy kuuluu alueen pesimälinnustoon*



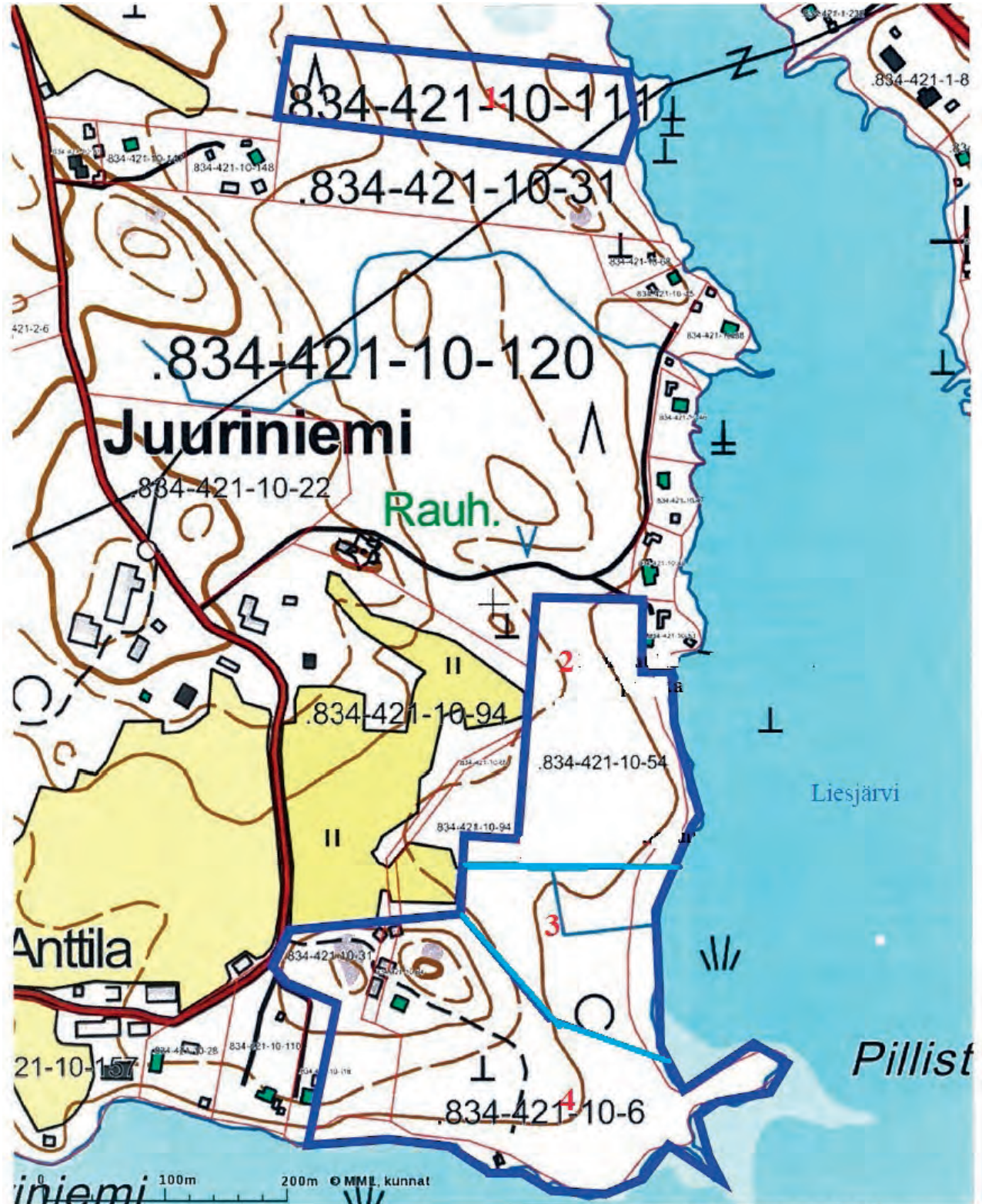
## 5. Lähteet ja kirjallisuus

- Airaksinen, O. & Karttunen, K. 2001: Natura 2000 -luontotyyppiopas. Ympäristöopas 46, 2. korj. painos, Suomen ympäristökeskus, Helsinki.
- Arnold.E.N & Burton J.A. 1978: A Field Guide to the reptiles and Amphibians of Britain and Europe.
- Hanski Ilpo K,1998: Home ranges and habitat use in the declining flying squirrel, *Pteromys volans*, in managed forests. *Wildlife biology* 4: 33–46.
- Hanski Ilpo K, 2001: Liito-oravan biologia ja suojelu Suomessa s 13. *Suomen Ympäristö* 459.
- Enemar, A. 1959: On the determination of size and composition of a passerine bird population season. A methodological study. – *Vår Fågelvärld suppl.* 2:1-114.
- Koskimies, P. & Väisänen, R.A. 1988: Linnustonseurannan havainnointiohjeet (2. painos). Helsingin yliopiston eläinmuseo, Helsinki.
- Koskimies, P. & Väisänen 1991: Monitoring bird populations in Finland . A manual of methods applied in Finland. *Finnish Museum of Natural History.*Helsinki 145 s.
- Lappalainen, M. 2002: Lepakot. Salaperäiset nahkasiivet. Tammi
- Leivo, M., Asanti, T., Koskimies, P., Lammi, E., Lampolahti, J., Mikkola-Roos, M. & Virolainen, E. 2002: Suomen tärkeät lintualueet FINIBA. *BirdLife Suomen julkaisuja* (No 4). 142 s. BirdLife Suomi. Suomen ympäristökeskus
- Meriluoto, M. & Soininen, T. 1998: Metsäluonnon arvokkaat elinympäristöt. *Metsälehtikustannus.* Tapio. Hämeenlinna.
- Mossberg, B. & Stenberg, L. 2005: Suuri pohjolan kasvio. Tammi. Helsinki.
- Rassi, P., Hyvärinen, E., Juslén, A. & Mannerkoski, I. (toim./eds.) 2010: Suomen lajien uhanalaisuus – Punainen kirja 2010. Ympäristöministeriö & Suomen ympäristökeskus, Helsinki. 685 s.
- Ryttäri, T. & Kettunen, T. 1997: Uhanalaiset kasvimme. – Suomen Ympäristökeskus. Kirjayhtymä Oy. Helsinki.
- Ryttäri, T., Kalliovirta, M. & Lampinen, R. 2012 (toim). Suomen uhanalaiset kasvit. Tammi, Helsinki
- Söderman, T. 2003: Luontoselvitykset ja luontovaikutusten arviointi – kaavoituksessa, YVA -menettelyssä ja Natura -arvioinnissa. *Ympäristöopas* 109. Suomen ympäristökeskus.
- Tiainen, Juha; Mikkola-Roos, Markku; Below, Antti; Jukarainen, Aili; Lehikoinen, Aleks; Lehtiniemi, Teemu; Pessa, Jorma; Rajasärkkä, Ari; Rintala, Jukka; Sirkiä, Päivi; Valkama, Jari 2015 : Suomen Lintujen uhanalaisuus 2015: Ympäristöministeriö. 978-952-11-4552-0
- Tucker, G. & Heath, M. 1995: Birds in Europe- Their conservation status. *BirdLife Conservation Series* No. 3. 600p
- Valkama, Jari, Vepsäläinen, Ville & Lehikoinen, Aleks 2011: Suomen III Lintuatlas. – Luonnontieteellinen keskusmuseo ja ympäristöministeriö. <http://atlas3.lintuatlas.fi>. ISBN 978-952-10-6918-5. Sähköinen versio.
- Väisänen, R.A., Lammi, E., Koskimies, P. 1998: Muuttuva pesimälinnusto. – Otavan Kirjapaino, Keuruu. ISBN 951-1-12663-6.
- Valtion ympäristöhallinnon ympäristötietojärjestelmä.  
[www.karttapaikka.fi](http://www.karttapaikka.fi)  
[www.ymparisto.fi](http://www.ymparisto.fi).



## 6. Liitteet

Karttaliitteet 1 ja 2, tutkimusalueet



Karttaliite I. Juuriniemen lohkokartta



## Asemakaavan perustiedot ja yhteenveto

<b>Kunta</b>	Tammela	<b>Täyttämispvm</b>	20.2.2019
<b>Kaavan nimi</b>	Liesjärven ranta-asemakaava		
<b>Hyväksymispvm</b>		<b>Ehdotuspvm</b>	20.2.2019
<b>Hyväksyjä</b>		<b>Vireilletulosta ilm. pvm</b>	21.9.2018
<b>Hyväksymispykälä</b>		<b>Kunnan kaavatunnus</b>	
<b>Generoitu kaavatunnus</b>			
<b>Kaava-alueen pinta-ala [ha]</b>	28,8619	<b>Asemakaavan pinta-ala [ha]</b>	28,8619
<b>Maanalaisten tilojen pinta-ala [ha]</b>		<b>Asemakaavan muutoksen pinta-ala [ha]</b>	
<b>Ranta-asemakaava</b>		<b>Rantaviivan pituus [km]</b>	2.30
<b>Rakennuspaikat [lkm]</b>		<b>Omarantaiset</b>	Ei-omarantaiset
<b>Lomarakennuspaikat [lkm]</b>	8	<b>Omarantaiset</b>	8
		<b>Ei-omarantaiset</b>	

Aluevaraukset	Pinta-ala [ha]	Pinta-ala [%]	Kerrosala [k-m <sup>2</sup> ]	Tehokkuus [e]	Pinta-alan muut. [ha +/-]	Kerrosalan muut. [k-m <sup>2</sup> +/-]
<b>Yhteensä</b>	28,8619	100	1600	0,00	+28,8619	+1600
<b>A yhteensä</b>						
<b>P yhteensä</b>						
<b>Y yhteensä</b>						
<b>C yhteensä</b>						
<b>K yhteensä</b>						
<b>T yhteensä</b>						
<b>V yhteensä</b>						
<b>R yhteensä</b>	3,5916	12,5	1600	0,05	+3,5916	+1600
<b>L yhteensä</b>						
<b>E yhteensä</b>	0,0061	0,0			+0,0061	
<b>S yhteensä</b>						
<b>M yhteensä</b>	25,2642	87,5			+25,2642	
<b>W yhteensä</b>						

Maanalaiset tilat	Pinta-ala [ha]	Pinta-ala [%]	Kerrosala [k-m <sup>2</sup> ]	Pinta-alan muut. [ha +/-]	Kerrosalan muut. [k-m <sup>2</sup> +/-]
<b>Yhteensä</b>					

Rakennussuojelu	Suojellut rakennukset		Suojeltujen rakennusten muutos	
	[lkm]	[k-m <sup>2</sup> ]	[lkm +/-]	[k-m <sup>2</sup> +/-]
<b>Yhteensä</b>				

## Alamerkinnt

Aluevaraukset	Pinta-ala [ha]	Pinta-ala [%]	Kerrosala [k-m <sup>2</sup> ]	Tehokkuus [e]	Pinta-alan muut. [ha +/-]	Kerrosalan muut. [k-m <sup>2</sup> +/-]
<b>Yhteensä</b>	28,8619	100	1600	0,00	+28,8619	+1600
<b>A yhteensä</b>						
<b>Y yhteensä</b>						
<b>C yhteensä</b>						
<b>K yhteensä</b>						
<b>T yhteensä</b>						
<b>V yhteensä</b>						
<b>RA yhteensä</b>	3,5916	12,5	1600	0,05	+3,5916	+1600
RA	3,5916		1600	0,05	+3,5916	+1600
<b>L yhteensä</b>						
<b>E yhteensä</b>	0,0061	0,0			+0,0061	
EN	0,0061				+0,0061	
<b>S yhteensä</b>						
<b>M yhteensä</b>	25,2642	87,5			+25,2642	
M	25,2642				+25,2642	
<b>W yhteensä</b>						