



TAMMELAN HYKKILÄ-LUNKAAN OSAYLEISKAAVAN LUONTO- ARVOJEN PERUSSELVITYS 2013



Edelleen laidunnettua hakamaata Hykkilän kylän itäreunalla





Sisältö

1.	Johdanto	3
2.	Aineisto ja menetelmät	3
3.	Tulokset	4
3.1	Osa-alueet	4
3.2	Liito-oravaselvitys	9
3.2.1	Johdanto	9
3.2.2	Käytetty menetelmä	9
3.2.3	Tulokset	9
3.3	Viitasammakkoselvitys	11
3.3.1	Viitasammakko ja lajin ekologian yleispiirteet .	11
3.3.2	Tulokset	12
3.4	Pesimälinnustoselvitys	13
3.4.1	Alueella pesivät Lintudirektiivin liitteen I pesimälinnut	14
3.4.2	Alueella pesivät /esiintyvät kansallisessa uhanalaisluokituksessa (Rassi ym 2010) mainitut lintulajit	16
3.5	Lepakkoselvitys	17
3.5.1	Aineisto ja menetelmät	17
3.5.2	Tulokset	18
4.	Yhteenveto	19
5.	Lähteet ja kirjallisuus	20
6.	Liitteet	21



1. Johdanto

Tammelan kunta /Miika Tuki tilasi keväällä 2013 Suomen Luontotieto Oy:ltä Tammelan Hykkilän-Lunkaan osayleiskaavan luontoarvojen perusselvityksen. Osayleiskaava-alue sijaitsee Tammelan kunnan keskustaajaman itäpuolella. Maankäyttö- ja rakennuslain vaatimukset täyttävää selvitystä käytetään alueen maankäytön suunnittelun tausta-aineistona. Tehtävän yhteyshenkilönä on Tammelan kunnassa toiminut Miika Tuki ja Suomen Luontotieto Oy:ssä Jyrki Matikainen.

2. Aineisto ja menetelmät

Osayleiskaava-alueelta (karttaliite 1) selvitettiin Luonnonsuojelulain tarkoittamat suojeltavat luontotyytit (Luonnonsuojelulaki 1996/1096, 29§), Metsälain tarkoittamat erityisen tärkeitä elinympäristöt (1996/1093, 10§) ja Vesilain suojelemat pienvesikohteet (Vesilaki 1961/264, 15a § ja 17a §). Inventointi toteutettiin Luonnonsuojelulain luontotyyppien inventointiohjeen (Pääkkönen 2000) mukaisesti.

Luontotyyppi ja kasvillisuus selvitys tehtiin 1.5. – 30.9.2013 välisenä aikana. Alueen pesimälinnusto selvitettiin mahdollisen uhanalaisen tai vaateliaan pesimälajiston havaitsemiseksi. Selvityksessä alueelta etsittiin sovellettua kartoituslaskentamenetelmää käyttäen kansallisessa uhanalaisluokituksessa (Rassi ym. 2010) mainittuja lintulajeja sekä EU:n Lintudirektiivin liitteen I pesimälajeja. Linnustoselvitys aloitettiin 15.4 ja sitä jatkettiin kesäkuun loppuun asti. Alueelta tehtiin kutuaikainen viitasammakkoselvitys sekä detektorihavainnointiin perustunut lepakkoselvitys.

Maastotöistä vastasi FM, biologi Jyrki Matikainen Suomen Luontotieto Oy:stä. Maastotöissä avustivat Tikli ja Pihla Matikainen. Raportin taittoi Eija Rauhala (tmi Eija Rauhala). Selvityksessä käytetyn karttamateriaalin luovutti tilaaja käyttöömmme. Ennen maastoinventointia selvitettiin onko alueelta olemassa aiemmin julkaistua luontotietoa. Kansallisessa uhanalaisrekisterissä ei ole tietoa suunnittelualueella esiintyvistä uhanalaisista putkilokasvilajeista, sammalista tai jäkälistä. Suunnittelualueelta ei ole aiemmin tehty yksittäisiä luonto- ja kasvillisuus selvityksiä, mutta aluetta on mahdollisesti inventoitu laajempien selvitysten yhteydessä.



Yleiskuva Hykkilän kylästä



3. Tulokset

3.1 Osa-alueet

Koska selvitysalue oli laaja, se jaettiin kuuteen osa-alueeseen, joista tehtiin yleinen kasvillisuuden, muiden luontoarvojen sekä maankäytön kuvaus. Osa-alueet luontokohteineen on esitetty karttaliitteissä.

Osa-alue 1 Myllyjoen länsipuoli

Myllyjoen länsipuolella on laaja Riihialhon peltoalue ja käytännössä kaikki metsäsaarekkeet ovat rakennettuja. Myllyjoen rantavyöhyke on hyvin kapea eikä esim. jokirantaniittyä ole alueella. Myllyjoen laskupaikka on luonnonsuojelualuetta ja se kuuluu Natura-alueeseen. Tällä alueella havaittiin viitasammakoita, mutta muuten jo suojeltua aluetta ei tutkittu. Riihialhon peltolinnustoon kuuluu töyhtöhyppä ja kuovi, jonka pesintää ei kuitenkaan varmistettu. Jokivarressa kuultiin myös kaksi laulavaa pensassirkkalintua. Jokivarsi on tärkeää vesisiippojen ja myös pohjanlepakoiden saalistusalueutta

Merkittävät luontokohteet:

Luonnonsuojelulain 29 § mukaiset suojeltavat luontotyytit:

Alueella ei ole Luonnonsuojelulain 29 § mukaisia suojeltavia luontotyyttejä.

Metsälain 10 § mukaiset erityisen arvokkaat elinympäristöt:

Alueella ei ole Metsälain 10 § mukaisia erityisen arvokkaita elinympäristöjä.

Uhanalainen tai vaatelias eliölajisto:

Viitasammakko (kts. viitasammakkoselvitys)

Vesisiippa (kts. lepakkoselvitys)



Pyy on alueen runsaslukuisin kanalintu



Osa-alue 2 Myllyjoen itäpuoli

Myllyjoen itäpuolella on kapea peltovyöhyke, jonka itäpuolella on laaja, lähes asumaton metsäalue. Alueen puusto on metsäalueen länsiosassa kuusivaltaista ja varttunutta sekä jopa osin vanhaa metsää. Metsätyyppi vaihtelee mustikkatyyppin kankaasta lehtomaiseen kankaaseen. Alueen itäosa on kuitenkin mäntyvaltaista metsää ja alueella on myös ojitettuja entisiä rämekuvia. Alueen pohjoisosa Rajamäen ympäristössä on pääosin nuorta taimivaiheen männikköä. Alueen merkittävimmät luontoarvot ovat Kupparinmäen ympäristössä, jossa on hyvin laaja liito-oravan elinpiiri. Alueella on todennäköisesti usean lisääntyvän liito-oravan elinalue.

Merkittävät luontokohteet:

Luonnonsuojelulain 29 § mukaiset suojeltavat luontotyypit:

Alueella ei ole Luonnonsuojelulain 29 § mukaisia suojeltavia luontotyyppiä.

Metsälain 10 § mukaiset erityisen arvokkaat elinympäristöt:

Kupparinmäen eteläpuolella kulkeva puro on Metsälain tarkoittama erityisen arvokas elinympäristö. Puro on pääosin luonnontilainen, mutta muutamin paikoin puron uomaa on muutettu. Yläjuoksultaan puro on kaivettua metsäojaa ja siihen laskee useita kaivettuja oja. Puron varressa kasvaa muutamin paikoin hiirenporrasta (*Athyrium filix-femina*), mutta muuten kasvilajistoltaan puron reunamat ovat tavanomaisia.

Muut arvokkaat luontokohteet:

Alueella on kaksi Luonnonsuojelulailla rauhoitettua puuta:

Riippakuusi (Picea abies)

Tiheäoksainen kuusi, joka kasvaa hie-
man kauempana pellonreunasta. Tyy-
piltään kuusi on riippa-tai surukuusi,
jonka latvaoksat kääntyvät kärjestä
hieman ylöspäin.

Rauduskoivu (Betula pendula)

Kuusen länsipuolella pellonreunas-
sa kasvaa vankkaoksainen alhaalta
oksittunut rauduskoivu. Puun oksat
muodostavat kynttelikkömäisen muo-
don.

Uhanalainen tai vaatelias eliölajisto:

Kupparinmäen lounaispuoleinen
liito-oravan elinpiiri (kts.liito-orava-
selvitys)

Kupparinmäen koillispuoleinen liito-
oravan elinpiiri (kts.liito-oravaselvitys)

Pohjanlepakko (kts. lepakkoselvitys)

Rauhoitettu rauduskoivu osa-alue 2





Osa-alue 3

Paikallistien länsi- ja eteläpuolella on laaja taimettuva hakkuuaukea ja ainoastaan rannan tuntumassa on pieni hieman varttuneempi metsäkuvio. Myös tien itäpuoli on pääosin hakkuuaukeaa tai taimikkoa. Alueella on muutama varttuneempi kuusivaltainen metsäkuvio. Kalkkikallion ympäristö on myös hakattu. Vaikka kallion nimi viittaa emäksisyyteen, ei vaateli-aampaa putkilokasvilajistoa kohteella esiinny. Aivan alueen pohjoisreunalla kulkevan puron varressa on kaistale varttuneempaa kuusikkoa. Kivikorin pellon reunametsissä havaittiin kaksi eri pyyppökuetta.

Merkittävät luontokohteet:

Luonnonsuojelulain 29 § mukaiset suojeltavat luontotyypit:

Alueella ei ole Luonnonsuojelulain 29 § mukaisia suojeltavia luontotyypppejä.

Metsälain 10 § mukaiset erityisen arvokkaat elinympäristöt:

Puro

Kivikorin pelloilta alkava oja/puro on metsäosiltaan osaksi luonnontilainen. Paikoin kuitenkin puroa on perattu ja uomaa oikaistu. Puron varressa kasvaa muutamain paikoin hiirenporrasta ja paikoin harmaaleppä (*Alnus incana*) reunustaa sitä tiheinä kasvustoina.

Uhanalainen tai vaateli-as eliölajisto:

Liito-oravan jätöshavainto

Kivikorin pelloille johtavan tien varrelta löytyi kahden kookkaan haavan (*Populus tremula*) alta liito-oravan jätöksiä. Hakkuilta säästetyt haavat kasvavat nuoren koivuvaltaisen taimikon seassa. Alue ei ole aivan tyyppillistä liito-oravan elinympäristöä, ja koska jätöksiä löytyi vain kahden puun alta, kyseessä lienee ollut läpikulkumatkalla ollut yksilö. Keväällä 2014 ei jätöksiä kohteella havaittu.

Osa-alue 4 Hykkilän kylän ympäristö

Hykkilän kylä on melko tiiviisti rakennettua kulttuuriympäristöä ja erityisesti rannanpuoleinen osa alueesta on lähes kokonaan talojen tai kesäasumusten pihapiiriä. Perinteinen maankäyttö näkyy alueen luontotyypeissä ja kasvillisuudessa mm. katajien (*Juniperus communis*) runsautena. Osa-alueen luoteisreunassa on laaja hakkaamaton varttunut kuusivaltainen metsälohko. Kylän keskellä on laaja laidunnuksen seurauksena syntynyt katajaketo, jossa näkyy kuitenkin jo rehevöitymisen merkkejä mm. nurmipuntarpään (*Alopecurus pratensis*) runsautena. Alueen pellonreunoilla on pieniä ketolaikkuja, joiden lajistoon kuuluu mm. ahdekaunokkia (*Centaurea jacea*). Jussilan tilalle johtavan tien varressa on varttunutta kuusikkoa, mutta muuten alueen eteläosa on pääosin taimikkoa tai hakkuuaukeaa.

Luonnonsuojelulain 29 § mukaiset suojeltavat luontotyypit:

Katajaketo-luontotyyppi?

Hykkilän kylän pohjoisosassa on paikallistien länsipuolella niittyjen ympäröimä katajikko, joka on syntynyt laidunnuksen seurauksena. Alue on ketoa, jossa kuitenkin on näkyvissä rehevöitymisen merkkejä mm. nurmipuntarpään runsautena. Alueen ketolajistoon kuuluu kuitenkin edelleen mm. mäkitervakko (*Lychnis viscaria*), ahdekaunokki, päivänkakkara (*Leucanthemum vulgare*), kangasajuruoho (*Thymus serpyllum*) ja kissankello (*Campanula rotundifolia*). Alueen itäreunassa kasvoi Kanta-Hämeessä vähälukuinen törösara (*Carex muricata*) yhden yksilön voimin.



Uhanalainen tai vaatelias eliölajisto:

Liito-orava (*Pteromus volans*)

Jussilan tilan metsälaitumen liito-oravan elinpiiri (kts.liito-oravaselvitys)

Pohjanlepakko (kts. lepakkoselvitys)

Muut luontokohteet

Arvokas perinnemaisemakohde: Laidunalue ja haka

Alueen itäreunalla on laaja laidunalue, jota edelleen laidunnetaan. Osa alueesta on laidunniittyä, mutta osa kohteesta on hyvin edustavaa hakametsää, jossa näkyy pitkään jatkunut laidunnus mm. varpujen lähes täydellisenä puuttumisena. Metsälaitumella on useampia pääasiassa harmaaleppävaltaisia lehtolaikkuja. Näillä alueilla on laajoja valkovuokkokasvustoja (*Anemone nemorosa*). Alueella on myös näyttäviä pylvaskatajia ja huomattavan vanhoja ja kookkaita kuusia, mäntyjä sekä myös rauduskoivuja ja haapoja. Laidunalueen reunalla on myös poikkeuksellisen kookas kekomuurahaispesä. Vanhat kiviaidat kertovat alueen pitkästä laidunjakumosta. Pesimälinnusto on kohteella lahoppuun ansioista edustava ja alueella oli mm. pikkutikka, käenpiika, tiltalti ja sirittäjä reviirit. Alueella on myös asuttu liito-oravan elinpiiri. Kohteella on huomattavia monimuotoisuuden liittyviä arvoja.

Alueella on yksi Luonnonsuojelulaila rauhoitettu puu:

Metsälehmus (*Tilia cordata*)

Lähellä kylän läpi kulkevaa päätietä kasvaa asuinrakennuksen pihalla suojeltu metsälehmus muutaman pylvaskatajan ympäröimänä.

Osa-alue 5 Lunkaan kylä

Lunkaan kylässä asutus on keskittynyt päätien varteen, joka käytännössä on kokonaan talojen pihapiiriä. Alueen rannanpuoleisella reunalla että myös kylän koillispuolella on laajat peltoaukeat. Laajempia rakentamattomia metsäisiä kuvioita ei alueella ole. Peltojen reunamilla



Hykkilän katajaketo. Osa-alue 4



ja piha- ja tilusteiden varsilla on pieniä ketolaikkuja, mutta laajempia perinnebiotooppeja ei alueella ole.

Luonnonsuojelulain 29 § mukaiset suojeltavat luontotyypit:

Alueella ei ole Luonnonsuojelulain 29 § mukaisia suojeltavia luontotyyppejä.

Metsälain 10 § mukaiset erityisen arvokkaat elinympäristöt:

Alueella ei ole Metsälain 10 § mukaisia erityisen arvokkaita elinympäristöjä.

Uhanalainen tai vaatelias eliölajisto:

Pohjanlepakko (kts. lepakkoselvitys)

Viikisiippa/isoviikisiippa (kts. lepakkoselvitys)

Osa alue 6 Lunkaan kylän eteläosa-Hirvilammi

Osa-alueen pohjoisosassa, heti kylän eteläpuolella on laaja taimettu hakkuuaukea, joka ulottuu alueen keskiosan vanhalle soranottoalueelle. Alueella on myös aivan tuoreita hakkuuita. Takhuhdan alueella ainoastaan rannan tuntumassa on kapea kaistale varttuneempaa metsää. Alue rajautuu itäosiltaan voimajohtolinjaan. Voimajohdon reunamalla on yksi hie-man laajempi varttunut kuusikko. Soranottoalue on osin metsittynyt, mutta ilmeisesti alueella harjoitetaan edelleen pienimuotoista soranottoa. Kankaanpäänmäen alue on osittain avohakkuuaukua ja osittain nuorta harvennettua mäntyvaltaista metsää. Kankaanpäänmäen ja Uudensillanmäen välissä on tiheäpuustoinen Mäkienkorpi, jonka läpi virtaa luonnontilainen noro. Kohteella on jonkin verran lahoppua ja kohde on linnustollisesti edustava. Alueella havaittiin sekä varpuspöllö että pohjantikka pesimäaikana. Uudensillanmäen luoteisreunassa on kapea kaistale varttunutta kuusikkoa ja myös täällä on jonkin verran lahoppua. Aivan alueen eteläpäässä sijaitsevien Valkealammin ja Hirvilammin välinen alue on lähes kokonaan hakkuuaukeaa. Kummallakin lammella on kesäasutusta ja ainoastaan Hirvilammin luoteisranta on rakentamatonta.



Uudensillanmäen eteläpuoleinen lehto osa alueella 6



Luonnonsuojelulain 29 § mukaiset suojeltavat luontotyypit:

Alueella ei ole Luonnonsuojelulain 29 § mukaisia suojeltavia luontotyyppejä.

Metsälain 10 § mukaiset erityisen arvokkaat elinympäristöt:

Lehtokuvio

Uudensillanmäen rinteiden eteläpuolella on edustava harmaaleppää ja haapaa kasvava lehtokuvio. Puuston on vanhaa ja alueella on runsaasti lahoavaa lehtipuuta (mm. lahopuupökkelöitä). Lehtipuiden lisäksi puustoon kuuluu kuusta. Lehtotyyppi on lähinnä saniaistyyppin lehtoa, joskin saniaislajeisto on niukkaa ja valtalajina on metsänalvejuuri (*Dryopteris carthusiana*). Pensaskerros on alueella hyvin kehittynyt ja se koostuu tuomesta (*Prunus padus*), korpipaatsamasta (*Rhamnus frangula*) ja lehtokuusamasta (*Lonicera xylosteum*). Muusta lehtolajistosta mainittakoon lehtoarho (*Moehringia trinervia*) ja tesma (*Milium effusum*). Alueen pesimälinnustoon kuuluu peukaloinen, puukiipijä sekä pyy. Lehdon alueella on liito-oravan elinpiiri, ja lajin mahdollinen pesäkolo paikallistettiin alueen lounaisreunan haavikkoon, jossa on kaksi lajille sopivaa pesäkoloa. Alueen ulkopuolella Uudensillanmäen rinnealueella on muutama vanha ja erittäin paksurunkoinen mänty ja kuusi, jotka täyttävät maisemapuun tunnusmerkit. Lehtokuvio on rajattu punaisiin nauhoihin ilmeisesti metsäviranomaisten toimesta.

Noro

Mäkienkorvesta saa alkunsa niukkavetinen noro, joka täyttää Metsälain vaatimukset erityisen tärkeästä elinympäristöstä.

Uhanalainen tai vaateliias eliölajisto:

Uudensillanmäen eteläpuoleinen liito-oravan elinpiiri (kts. liito-oravaselvitys)
Pohjanlepakko ja vesisiippa (kts. lepakkoselvitys)

3.2 Liito-oravaselvitys

3.2.1 Johdanto

Liito-orava (*Pteromys volans*) kuuluu EU:n Luontodirektiivin liitteen IV lajeihin ja on siten erityisesti suojeltu laji koko EU:n alueella. Kansallisessa uhanalaisluokituksessa (Rassi ym. 2010) laji kuuluu luokkaan vaarantuneet (VU). Suomen liito-oravapopulaation kokoa on vaikea tarkasti selvittää, mutta seurantatutkimusten perusteella laji näyttää taantuneen viimeisen vuosikymmenen aikana jopa 30 %. Liito-oravan suojelustatus on vahva, sillä Luontodirektiivin 12 artiklan I kohta edellyttää, että lajin lisääntymis- tai levähdyspaikkoja ei hävitetä eikä heikennetä. Alueellinen ympäristökeskus voi kuitenkin myöntää poikkeusluvan, mikäli lajin suojelutaso säilyy suotuisana.

3.2.2 Käytetty menetelmä

Osayleiskaava-alueella tehty liito-oravaselvitys toteutettiin jätöshavainnointimenetelmää käyttäen. Inventoinnissa liito-oravan keltaisia jätöksiä haettiin lajin mahdollisten oleskelu- ja ruokailupuiden tyviltä ja oksien alta. Samalla alueelta haettiin mahdollisia pesä- ja päivälepokoloja. Alueelta tutkittiin kaikkien suurikokoisempien puiden tyvet liito-oravan jätösten löytämiseksi. Talvijätösten lisäksi inventointialueelta haettiin liito-oravan jättämiä virtsamerkkejä, jotka värjäävät erityisesti haapojen epifyyttisammaleet keltaisiksi ja tuoksuvat voimakkaasti läheltä nuuhkaistessa. Lisäksi alueelta etsittiin liito-oravan jättämiä syönnöksiä ja muita ruokailujälkiä. Lajin suosimien ruokailupuiden alta löytyy silmuja ja oksankärkiä ja kesäaikana myös pureskeltuja lehtiä, joita kertyy joskus runsaastikin puiden alle.

3.2.3 Tulokset

Alueelta löytyi yhteensä 5 asuttua liito-oravan elinpiiriä sekä kahdelta kohteelta löytyi yksittäisiä liito-oravan jätöksiä. Kaikki elinpiirit sijaitsivat lajille tyypillisissä paikoissa.



Elinpiirit

Kupparinmäen koillispuoleinen elinpiiri

Pienen pellon ympäristössä havaittiin liito-oravan jätöksiä useissa kohdissa. Eniten jätöksiä oli pellon lounaisreunassa, jossa kuusikon seassa kasvaa haapaa. Pellon reunamilla kasvaneiden harmaaleppien alta löytyi sekä liito-oravan jätöksiä että myös syönnöksiä. Alueelta ei löytynyt selkeää lajin pesäpuuta, mutta alueella on useita lahoppupökölöitä, jossa laji kykenee pesimään. Jätöshavainnot keskittyivät selkeästi peltolaikun ja metsän reunavyöhykkeelle.

Kupparinmäen lounaispuoleinen elinpiiri

Hyvin laajalle alueelle sijoittuva liito-oravan tai useamman lisääntyvän liito-orava naaraan elinpiiri. Eniten jätöksiä löytyi alueen länsipuoleisen pellon reunamilta, jossa on varttunutta sekametsää. Jätösten lisäksi alueelta löytyi virtsamerkkejä ja syönnöksiä. Jätöksiä löytyi myös usean sadan metrin päästä pellonreunasta alueen poikki kulkevan puron varresta. Puron varressa kasvaa erittäin kookkaita haapoja, jotka jätösten perusteella olivat liito-oravien suosimia paikkoja. Alueen haavoissa on useita tikankoloja, joita liito-oravat voivat käyttää pesä- ja lepopaikkoinaan.

Jussilan metsähaan elinpiiri

Jussilan metsälaitumen pohjoisreunan sekametsäkuviolla havaittiin liito-oravan jätöksiä usean puun alla. Havainnot keskittyvät pienen peltolaikun reunamille, jossa kasvaa runsaasti kookkaita haapoja. Alueella on myös kolopuita. Jätöksiä löytyi myös alueen eteläpuoleisen niityn reunamilta kahden suuren kuusen tyveltä. Elinpiirin ydinalue on hankalasti rajattavissa, koska lähes koko alue on lajille optimaalista elinympäristöä.

Uudensillanmäen eteläpuoleisen lehtolaikun elinpiiri

Uudensillanmäen eteläpuoleisen lehdon alueella on liito-oravan elinpiiri ja lajin mahdollinen pesäkolo paikallistettiin alueen lounaisreunan haavikkoon, jossa on kaksi lajille sopivaa pesäkoloa. Jätöksiä löytyi myös lehtolaikun ulkopuolelta usean puun alta. Alueella havaittiin myös runsaasti lajin jättämiä virtsamerkkejä. Elinpiirin ydinalue rajautuu lehtolaikulle.

Yksittäiset jätöshavainnot

Kivikorin pelloille johtavan tien varrelta löytyi kahden kookkaan haavan alta liito-oravan jätöksiä. Hakkuilta säästetyt haavat kasvavat nuoren koivuvaltaisen taimikon seassa. Alue ei ole aivan tyypillistä liito-oravan elinympäristöä, ja koska jätöksiä löytyi vain kahden puun alta, kyseessä lienee ollut läpikulkumatkalla ollut yksilö. Alueella käytiin myös keväällä 2014, mutta tällöin ei jätöksiä kohteella havaittu.



Liito-oravan elinpiiriä osa-alueella 2



Liito-oravan elinpiiriä ja vanhaa metsää osa-alue 4 itäreunalla

3.3 Viitasammakkoselvitys

3.3.1 Viitasammakko ja lajin ekologian yleispiirteet

Tuntomerkit

Viitasammakko (*Rana arvalis*) on pienikokoinen, suurimmillaankin vain noin 5 cm mittainen teräväkuonoinen sammakko. Täysikasvuinen viitasammakko on tavallisesti noin 2 cm tavallista sammakkoa (*Rana temporaria*) lyhyempi. Lajin varmimmat tunnusmerkit ovat kuitenkin takajalassa. Viitasammakon räpylän ulkopuolelle jää 2,5-3 varvasluuta, kun sammakolla enintään 2. Jalkapohjan sisäsyryjän metatarsaliryhmä on kova ja kookas, vähintään puolet sisimmän varpaan pituudesta; sammakolla tämä kyhmy on pehmeä ja pyöreä ja alle kolmannes varpaan pituudesta. Selkäpuoli on useimmiten harmaanruskea ja harvakseltaan tummien laikujen kirjailema; vatsapuoli on lähes yksivärisen valkea. Selän sivuilla kulkevat ihopoimut ovat vaaleat. Keskielässä saattaa olla vaalea pitkittäisjuova. Parhaimpiin lajituntomerkkeihin kuuluu kutuaikana koiraiden ääntely, joka muistuttaa oppoavan pullon pulputusta ja on verraten hidas voup, voup, voup... Kuoron ääni muistuttaa kaukaa erehdyttävästi teeren soidinääntä.

Levinneisyys

Viitasammakko on Itämerenalueen ja Venäjän pohjoisempien osien laji. Euroopassa eteläisimmät esiintymisalueet ovat Ranskan luoteisosissa ja Alppien pohjoispuolella. Idässä levinneisyys jatkuu aina Siperiaan saakka. Suomessa pohjoisimmat havainnot ovat Napapiirin pohjoispuolelta. Pohjoisessa viitasammakko on kuitenkin eteläosia harvalukuisempi, kun taas Keski-Suomessa se on paikoin jopa sammakkoa runsaslukuisempi. Erityisen runsas se on Pohjanlahden maannousemarannikon merenlahdilla. Lounais-Hämeestä lajista on yllättävän vähän havaintoja.

Elintavat

Viitasammakko on pääasiassa hämääaktiivinen, hitaasti liikkuva saalistaja, mutta voi kostealla säällä liikkua myös päiväsaikaan. Nuoret yksilöt ovat huomattavan päiväaktiivisia. Vii-



tasammakot ovat tavallisesti hidasliikkeisiä ja liikkuvat varsin pienellä alueella. Keväällä ne viihtyvät kutuvesissään, ja kun eläin on kesällä löytänyt mieluisan paikan, se liikkuu siitä ainoastaan muutaman metrin säteellä. Jos elinpaikka on erityisen hyvä, saattaa sammakko palata samalle paikalle seuraavinakin vuosina.

Talvehtiminen

Etelä-Suomessa viitasammakko hakeutuu horrokseen syys-lokakuussa ja herää huhtikuun tienoilla. Pohjoisempana horrosaika on pidempi. Viitasammakko talvehtii maassamme ilmeisesti yksinomaan vesien pohjissa, sekä makeassa, että murtovedessä. Viitasammakko suosii talvehtimispaikkana suurempia lampia ja järviä, mutta voi talvehtia myös lähteissä ja pienissä lampareissa.

Lajin uhanalaisuus

Viitasammakko on rauhoitettu ja luontodirektiivin liitteen IV (a) lajina sen lisääntymispaikkojen hävittäminen ja heikentäminen on kielletty.

(Luontodirektiivin IV-liite: yhteisön tärkeinä pitämät eläin- ja kasvilajit, jotka edellyttävät tiukkaa suojelua. Lisääntymis- ja levähdyspaikkojen hävittäminen ja heikentäminen on kiellettyä.)

Laji ei Suomessa kuitenkaan ole uhanalainen, vaikkakin erityisesti monet pienten kosteikoiden esiintymät ovat hävinneet mm. rakentamisen ja metsäojitusten vuoksi. Paikoin myös turvetuotanto on hävittänyt suuriakin viitasammakkopopulaatioita.

3.3.2 Tulokset

Viitasammakoita löytyi alueelta vain Joensuunlahden pohjukan luonnonsuojelualueelta. Luhdan reunalla sijainnut kutupaikka on hankalasti tavoitettavissa ja äännelevien yksilöiden määrä jäi epävarmaksi. 6.5. 2013 alueella oli äänessä kuitenkin vähintään viisi rri viitasammakkoyksilöä. Alueen lähiympäristö on viitasammakolle soveliaista elinympäristöä. Muualta järven alueelta ei viitasammakko havaintoja tehty. Valtaosa alueen mökkirannoista ei sovellu lajin kutupaikoiksi. Kuivajärven ja lampien lisäksi alueella on muutamia kasteluvesilampareita ja maanoton seurauksena syntyneitä lampareita, joista tosin osa on todennäköisesti vain kausikosteita. Koska lajin kutuaika on hyvin lyhyt, on mahdollista että osa järven ranta-alueen viitasammakoista jäi havaitsematta.



Viitasammakko



3.4 Pesimälinnustaselvitys

Osayleiskaava-alueen pesimälinnusto selvitettiin 1.5.–18.6.2013 välisenä aikana. Maastotöistä vastasi ja raportin kirjoitti biologi FM. Jyrki Matikainen. Maastotöissä avustivat Tikli ja Pihla Matikainen.

Alueen pesimälinnusto selvitettiin sovellettua kartoituslaskentamenetelmää (Koskimies 1988) käyttäen, siten että laskennoissa etsittiin Lintudirektiivin liitteen I pesimälajeja sekä kansallisessa uhanalaisluokituksessa (Rassi ym. 2010) mainittuja lintulajeja koko suunnittelualueelta. Peruslinnustoa ei inventoitu. Koko alue kuljettiin kahteen kertaan systemaattisesti läpi teitä ja polkuja hyväksikäyttäen. Laskenta suoritettiin aamuisin klo 3.30–9.30 välisenä aikana. Koska työn tarkoituksena oli löytää mahdolliset vaateliaat tai uhanalaiset pesimälajit käytettiin laskennassa myös atrappia vakioidun kartoituslaskentamenetelmän ohjeiden vastaisesti. Laskennassa haettiin erityisesti petolintujen pesiä ja suuret puut tarkistettiin systemaattisesti myös vanhojen tai käyttämättömien pesien löytämiseksi. Uhanalaisen tai vaateliaan linnuston havaintopaikat on esitetty osa-alue karttojen yhteydessä.

Linnuston laskentamenetelmistä kartoituslaskenta on tarkin, mutta samalla työläin, mikäli laskentakertoja on useampi kuin yksi. Kartoituslaskentamenetelmää käytetään yleisesti maalinnuston selvitys- ja seurantamenetelmänä ja menetelmänä se on hyvin yksinkertainen ja helposti toteutettavissa.

Kartoituslaskentamenetelmä perustuu tavallisesti useaan käyntikertaan tutkimusalueella. Kuten muutkin pesimälinnustoon kohdistuvat laskentamenetelmät sen pohjana on lintujen reiviirikäyttäytyminen. Kullakin käyntikerralla merkitään kartalle kaikki pesivää paria osoittavat havainnot. Useimmiten havainto on laulava koiras, mutta myös pesät, juuri pesästä lähteneet maastopoikaset sekä varoitelevat naaraat ovat pesivää paria osoittavia havainnoita. Havainnot merkitään käyntikartalle, jonka tulisi olla mahdollisimman tarkka. Käytännössä peitepiirros, johon voi merkitä omia karttamerkkejä, on usein paras vaihtoehto.

Kartoitus on hidas, mutta hyvin tehokas laskentamenetelmä. Yhdellä käyntikerralla havaitaan metsämaastossa keskimäärin 60 % alueella pesivistä lintupareista ja kymmenellä jo 99,5 % (Enemar 1959). Avomaastossa, kuten suoympäristössä tai peltoaukeilla kartoituslaskentamenetelmä on hyvin toimiva.



Pohjantikka



Kahden laskentakerran menetelmällä ei välttämättä havaita kaikkia alueella esiintyviä lintuja, niiden satunnaisen liikkumisen sekä muuttuvien ympäristöolosuhteiden vaikutusten takia. Kartoituskäytännöllä yhdellä käyntikerralla havaitaan metsämaastossa noin 60 % pesimälinnuista, mutta avomaastossa havaintotehokkuus voi olla jopa yli 80 %. Harvakasvuissa metsissä yhdellä käyntikerralla voidaan olosuhteiden ollessa suotuisat havaita lähes kaikki alueella pesivät lintuparit, mikäli laskennan ajoitus osuu oikeaan aikaan (mm. Koskimies ja Väisänen 1988). Kattavamman ja yksityiskohtaisemman tiedon saamiseksi tulisi laskentakertoja olla mielellään enemmän kuin kaksi. Tulosten tulkinnessa inventointialueen rajalla havaitut parit tulkittiin alueella pesiviksi. Kanalinnut tulkittiin pesiviksi, mikäli kyse oli yksinäisestä naaras linnusta. Laajan reviirin omaavat linnut (mm. palokärki) laskettiin alueen pesimälinnustoon, mikäli reviirin oletettiin ulottuvan inventointialueelle, tai mikäli alueella nähtiin maastopoikue. Selvityksessä käytettiin atrappia jo mahdollisesti laulukautensa lopettaneiden tai muista syistä hiljaisten lintulajien havaitsemiseksi.

3.4.1 Alueella pesivät Lintudirektiivin liitteen I pesimälinnut

Laulujoutsen (Cygnus cygnus) 1 pari?

Laulujoutsenia tavattiin keväällä alueen pelloilla sekä Kuivajärvellä. Ainoa pesintään viittaava havainto koski Kuivajärven eteläosassa havaittua paria, joka saattoi pesiä jossain järven ranta-alueella. Järven itärannalla pesä ei kuitenkaan sijainnut. Kesäkuussa pariskunnasta ei tehty havaintoja.

Kurki (Grus grus) 1 pari ?

Inventoinneissa kurkia havaittiin pesimäaikana alueella vain kahdesti ja kumpikin havainto koski peltoaukeilla ruokaillutta pariskuntaa. Toinen pesimäaikainen havainto tehtiin alueen pohjoisosassa Myllykylän (Riihialhon) peltoalueella ja toinen aivan Kuivajärven eteläpäässä rantapellolla ruokaillutta pariskuntaa. Todennäköisesti havainnot koskivat muualla pesineitä lintuja tai pesinnässään epäonnistuneita pareja.

Teeri (Tetrao tetrix) 2 paria

Teeri osoittautui inventoinnissa yllättävän vähälukuiseksi alueella. Ainoa poikuehavainto lajista tehtiin alueen eteläosassa, jolloin aivan alueen itärajalta voimalinjan reunamilla havaittiin teeripoikue. Toinen havainto koski naarasteertä. Uudensillanmäen länsireunalla. Teeren soidinääntä kuului useana aamuna Oksjärven suunnalta. Mahdollinen soidinpaikka sijaitsi kuitenkin suunnittelualueen ulkopuolella.

Metso (Tetrao urogallus) 1 havainto

Ainoa metsohavainto alueella koski jätöshavaintoa Uudensillanmäen lakialueella. Todennäköisesti metsoja alueella esiintyy vähälukuisena, mutta inventoinneissa niitä ei tullut vastaan. Alueen metsät ovat kuusivaltaisia ja metsäkuvioita melko pienialaisia. Metso suosii laajempia metsäalueita, jossa puusto on varttunut ja usein mäntyvaltaista. Lounais-Hämeen metsokanta on ilmeisesti kasvanut viime vuosina ja mm. Torrnsuon kansallispuiston alueella on melko vahva metsokanta.

Pyy (Bonasa bonasia) vähintään 8 paria

Pyy on alueen runsaslukuisin kanalintu ja laji tavattiin kaikilta suuremmilta metsäkuvioilta. Runaslukuisin laji oli alueen eteläosassa, jossa havaittiin 4 paria. Havainnoista kolme oli poikuehavaintoja. Lajin löytää alueelta helposti nuorista kuusivaltaisista metsäkuvioista, joissa aluspuuna kasvaa harmaaleppää. Laji viihtyy myös rehevissä notkelmissa ja puronvarsiuusikoissa.



Palokärki (Dryocopus martius) 2 paria

Suunnittelualueella on vähintään kaksi palokärkireviiriä ja alueen koon perusteella reviirejä voisi olla useampikin. Palokärjen reviiri on usean neliökilometrin laajuinen ja lajin ruokailunnot voivat ulottua kilometrienkin päähän pesältä. Alueella havaittiin useita palokärjen vanhoja pesäkoloja, mutta uusia pesiä ei havaittu. Palokärkireviirit sijoituivat alueen etelä- ja pohjoisosiin. Uudensillanmäen alueella tehty havainto koski maastopoikuetta (emo + 2 poikasta).

Pohjantikka (Picoides tridactylus) 1 pari?

Mäkienkorven alueella havaittiin ruokaileva pohjantikkanaaras toukokuun puolessa välissä. Lintu mitä ilmeisimmin pesi alueella, mutta pesäkoloa ei alueelta löytynyt. Alueen lahoissa kuusissa oli runsaasti lajin ruokailujälkiä ja laji oli asustanut alueella mitä ilmeisimmin jo pitkään. Laji on pesimälintuna Kanta-Hämeessä hyvin vähälukuinen.

Varpuspöllö (Glaucidium passerinum) 1 pari

Mäkienkorven alueella havaittiin pikkulintujen varoituksen perusteella varpuspöllö kesäkuun alkupäivinä. Laji reagoi soitettuun atrappiin voimakkaasti ja lajin pesi suurella varmuudella alueella. Lajin pesä saattoi sijaita hakkuun keskelle jätetyssä kelossa, jossa oli useita koloja. Kelon heikon kunnan vuoksi mahdolliselle pesäkololle ei kuitenkaan kiivetty. Tiheän pöntötyksen ansioista varpuspöllö on Hämeessä melko tavallinen pesimälaji.

Pikkusieppo (Ficedula parva) 1 pari

Osa-alue kahden vanhasta kuusikosta löytyi pikkusiepporeviiri toukokuun lopulla. Paikalla havaittiin vanha (+2kv) koiraslintu. Ympäristö on lajille tyypillistä elinympäristöä. Laji on vanhojen lahoppuvaltaisten metsien indikaattorilaji. Ilmeisesti paikalla laulanut lintu jäi parittomaksi, sillä useista paikalle kesäkuussa tehdyistä käynneistä huolimatta lintua ei nähty enää kesäkuun puolella. Kesällä 2013 pikkusieppoja havaittiin Etelä-Suomessa tavanomaista runsaammin.



Pikkusiepolla oli reviiri Kupparinmäen eteläpuolella



Pikkulepinkäinen (Lanius collurio) 3 paria

Inventoinnin yhteydessä alueelta löytyi kolme pikkulepinkäisparia, joista kaksi pesi Hykkilän kylän peltoalueiden reunamilla ja katajikoissa sekä yksi pari Lunkaan kylän itäpuolella. Tämän parin pesäpaikka sijaitsi todennäköisesti suunnittelualueen rajojen ulkopuolella. Hykkilän kylän alueen havainnot koskivat koiraslintua ja Lunkaan kylän havainto maastopoikuetta. Pesinnän alkuvaiheessa laji on hyvin piilotteleva ja usein lajin pesintä paljastuu vasta heinäkuun alkupuolella poikasten lähdettyä pesästään. Alueella saattaa pesiä useampikin pikkulepinkäispari.

3.4.2 Alueella pesivät /esiintyvät kansallisessa uhanalaisluokituksessa (Rassi ym 2010) mainitut lintulajit.

Hiirihaukka (Buteo buteo) 1 pari (NT= silmälläpidettävä)

Keväällä 2013 pikkujyrsijäkanta oli edelleen heikko edellistalvisen romahduksen jäljiltä ja myyristä riippuvaisten petolintujen pesintöjä oli Etelä-Suomessa niukasti. Ainoa hiirihaukka-havainto alueelta koski soidintavaa pariskuntaa Lunkaan kylän itäpuolella. Havainto tehtiin suunnittelualueen ulkopuolella, mutta mikäli laji pesi alueella, sen saalistusalue ulottui myös suunnittelualueelle. Hykkilän- Lunkaan kylän ympäristöt ovat lajille tyypillistä saalistusmaastoa. Lajille soveliaasta pesimä- ja saalistusympäristöä on osayleiskaava-alueella runsaasti ja runsaina pikkujyrsijävuosina alueella pesinee muutamia pareja.

Teeri (Tetrao tetrix) kts. 3.4.1 (NT= silmälläpidettävä)

Metso (Tetrao urogallus) kts. 3.3.1 (NT= silmälläpidettävä)

Rantasipi (Actitis hypoleucos) 3 paria (NT= silmälläpidettävä)

Uuteen uhanalaisluokitukseen mukaan otettu rantasipi on alueen lammilla ja järvillä tavallinen pesimälintu. Laji havaittiin Kuivajärvellä kahdessa kohdin sekä myös Valkealammilla.

Käenpiika (Jynx torquilla) 1 pari (NT= silmälläpidettävä)

Jussilan laidunhaassa oli käenpiikareviiri ja laji pesi jossain alueen lahoppuukolossa. Silmälläpidettäviin luettava laji on tyypillinen metsälaitumista hyötyvä laji, sillä se saalistaa matalassa kasvillisuudessa esiintyviä selkärangattomia, kuten muurahaisia.

Sirittäjä (Phylloscopus sibilatrix) 3 paria (NT= silmälläpidettävä)

Alueella havaittiin yhteensä 3 eri sirittäjäreviiriä. Laji viihtyy hieman puistomaisessa metsäympäristössä.



Alueella oli vähintään 3 pikkulepinkäisreviiriä. Kuvassa nuori lintu



3.5 Lepakkoselvitys

Kaikki Suomessa esiintyvät lepakkolajit ovat EU:n Luontodirektiivin liitteen IV suojelemia lajeja eikä niiden lisääntymis- tai levähdyspaikkoja saa hävittää. Osa Suomen lepakkolajeista kuten pohjanlepakko ja vesisiippa ovat tavallisia lajeja, joita tavataan lähes kaikilta lajeille sopivilta ympäristötyypeiltä.

3.5.1 Aineisto ja menetelmät

Osayleiskaava- alueella esiintyviä lepakoita selvitettiin 16.6.- 23.8.2013 välisenä aikana siten että kuunteluöitä oli yhteensä viisi. Koska tutkimusalue oli laaja, selvitystyö keskitettiin niihin ympäristötyypeihin, joissa saattaa olla lepakoiden pesimäpaikkoja tai ruokailualueita. Osa-yleiskaava- alueella näitä kohteita olivat vesistöjen reunamat ja asutuksen reuna-alueet. Pihapiirejä ei tutkittu. Alueella tehty lepakkoselvitys toteutettiin näköhavainnoinnin sekä havainnoimalla lepakoiden käyttämiä kaikuluotausääniä ultraäänidetektoria käyttäen. Havainnoinnissa käytettiin Pettersson Elektronikin valmistamaa detektoria eli ultraääni-ilmaisinta, jolla lepakoiden korkeat kaikuluotausäänet muunnetaan korvin kuultaviksi.

Detektorihavainnointia tehtiin yhteensä viitenä yönä vaihtamalla koko ajan detektorin kuuluvuusaluetta (25- 50 kHz). Tunnistamattomia ääniä ei selvityksessä nauhoitettu. Lepakoita havainnoitiin riittävän lämpiminä (yli +10 C), poutaisina ja vähätuulisina öinä. Havainnointi aloitettiin noin puolen tunnin kuluttua auringonlaskusta. Alueelta ei ollut saatavilla julkaistua lepakkotietoa, mutta alueella on saatettu havainnoida lepakoita lepakkoharrastajien toimesta. Julkaistuja lepakkohavaintoja ei alueelta ole.

Detektorihavainnoinnin lisäksi alueelta etsittiin lepakoiden talvehtimisaikoiksi sopivia louhikoita ja jyrkenteitä. Selvitys aloitettiin touko-kesäkuussa tehdyn pesimälinnustoselvityksen yhteydessä. Karttatyöskentelyn perusteella alueelta haettiin mahdollisia kohteita, joille tehtiin maastokäynti. Näitä kohteita olivat alueen kalliopaljastumat, mutta näillä kohteilla ei ole lepakoille talvehtimisaikoiksi soveltuvia louhikoita.



Vesisiipat pesivät luonnonkoloissa



3.5.2 Tulokset

Alueen lepakkolajistosta saatiin viiden yön havainnoinnin perusteella kohtuullinen yleiskuva. Lepakkohavainnot on esitetty osa-aluekartoissa. Alueelta ei löytynyt merkittäviä lepakoiden pesimäyhdyskuntia eikä mahdollisia talvehtimispaikkoja, mutta lepakoita havaittiin alueen kaikissa osissa.

Pohjanlepakoita havaittiin n.15 yksilöä pääasiassa asutuksen piirissä. Yksi havainto lajista tehtiin sorakuopan reunamilla, jonkin matkan päässä asutuksesta. Useimmat havainnot koskivat kahta kerralla havaittua yksilöä ja todennäköisimmin pohjanlepakko pesii alueen rakennuksissa. Mitään pesimäkoloniaan liittyviä havaintoja ei pohjanlepakoista tehty, mutta täysin poissuljettua ei pesimäyhdyskunnan olemassaolo alueella ole. Yhdyskuntien selvittäminen vaatii käytännössä aivan pihapiireihin ja rakennusten vieressä tehtävää havainnointia. Lepakkoyhdyskuntia seuraamalla on havaittu että lepakat saattavat Suomessakin lentää useita kilometrejä saalistusalueelleen (mm. Lappalainen 2002).

Vesisiippa on havaintojen perusteella alueen runsaslukuisin ja laajimmalle levinnyt lepakkolaji ja lajia havaittiin lähes jokaisella vesistökohteella, jossa lepakoita havainnoitiin. Vaikka laji saalistaakin tavallisimmin kosteikolla se pesii kuitenkin puunkoloissa, jotka voivat sijaita kaukana saalistusalueista. Samassa kolossa saattaa pesiä useampia vesisiippoja. Alueen metsissä on kolopuita kohtalaisesti eikä lajin pesäpaikoista ole puutetta. Lajin havainnointia vaikeuttaa sen äänen heikko kantavuus. Eniten vesisiippoja havaittiin Kuivajärven pohjoispäässä Myllyjoen varrella. Myös Valkealammilla ja siitä lähtevän joen varrella vesisiippoja havaittiin runsaasti.

Koko selvitysalueen ainoat viiksisiippa /isoviiksisiippahavainnot (Myotis mystacinus/Myotis brandtii), tehtiin suunnittelualueen eteläosassa alueen poikki kulkevan päätien varressa. Päätien ja viereisten tekolampien ympäristössä saalisti 3-4 eri viiksisiippa /isoviiksisiippa yksilöä. Muita havaintoja tästä lajiparista ei tehty, vaikka levinneisyyden perusteella lajiparia pitäisi alueella esiintyä melko yleisesti. Lajiparille on tyypillistä, että joillakin alueilla laji on jopa runsas, kun taas suuret alueet voivat olla lajiparin osalta asumattomia. Lajiparille ovat tyypillisiä suuret pesimäyhdyskunnat, jotka voivat olla pitkään asuttuina. Isoviiksisiippaa pidetään metsälajina, mutta ilmeisesti tämäkin laji pitkälti pesii Suomessa rakennuksissa.

Näinkin suurelta tutkimusalueelta viiden yön selvitys on vain otos ja siihen liittyy epävarmuustekijöitä. Lepakoiden lentoaikojen ennustaminen tietyllä alueella on epävarmaa ja tarkka lajistoseelvitys näinkin suurella alueella vaatisi kymmenien öiden kuuntelujaksoja. Alueella esiintyvien lepakoiden yksilömäärien arvioiminen tai tiheyden laskeminen vaatisi vakiomenetelmällä (esim. linjalaskentamenetelmällä) tehdyn erilliselvityksen

Nykytietämyksen mukaan ainakin osa lepakoista muuttaa talveksi etelään talven viettoon. Osa lepakoista kuitenkin talvehtii Suomessa ja niiden elinmahdollisuuksien turvaamiseksi on ensiarvoisen tärkeää, että mahdolliset talvehtimispaikat selvitetään. Inventointialueella ei havaittu sellaisia luonnonympäristöjä (louhikoita, luolia) tai ihmisen rakenteita, jotka olisivat mahdollisia lepakoiden talvehtimispaikkoja. Osa alueen maatilarakennuksista saattaisi mahdollistaa lepakoiden talvehtimisen.



Lepakkodetektor



4. Yhteenveto

Nyt inventoidulla osayleiskaava-alueella on yksi mahdollinen Luonnonsuojelulain 29 § mukainen suojeltava luontotyyppi (katajaketo), jonka mahdollisesta suojelusta ja rajauksesta päättää paikallinen Ely-keskus. Metsälain tarkoittamia erityisen arvokkaita elinympäristöjä on alueella useita. Nämä kohteet on huomioitava alueen metsänkäsittelytoimenpiteitä suunniteltaessa. Vesilain suojelemissa pienvesikohteita (Vesilaki 1961/264, 15a § ja 17a §) ei alueella ole. Osa Metsälakipuroista saattaa kuitenkin täyttää osin myös Vesilain määritelmät suojeltavista pienvesistä. Kaikki alueen metsät ovat metsätalouskäytössä. Alueella on myös pieni-muotoista soranottoa. Alueen metsät ovat pääsääntöisesti nuoria viljelymetsiä, mutta alueella on myös varttuneita kuusivaltaisia sekametsäkuviota. Hykkilän ja Lunkaan kylän ympäristöt ovat vanhaa perinnemaisemaa ja alueella on myös edustava perinnebiotooppi eli metsähaka ja niittylaidun. Alueelta ei löytynyt uhanalaista putkilokasvilajistoa ja ympäristön perusteella uhanalaisen putkilokasvilajiston esiintyminen on epätodennäköistä.

Alueella on vähintään 4 liito-oravan elinpiiriä ja alueen liito-oravapopulaatiota voi pitää elinvoimaisena. Kuivajärven pohjoisosassa havaittiin kutevia viitasammakoita Natura-alueella. Alueen lepakkolajistoon kuuluu 3-4 lepakkolajia ja alueen lepakkoitiheyttä voi pitää keskimääräistä suurempana. Osayleiskaava-alueella havaittiin pesimäaikaan 10 Lintudirektiivin liitteen I lintulajia) ja näiden lisäksi kolme kansallisessa uhanalaisluokituksessa (Rassi ym. 2010) mainittu laji.

Alueelta mahdollisesti laadittavien detaljikaavojen yhteydessä ainakin tarkemman lepakkoselvityksen laadinta on perusteltua.



Yleiskuva Mäkienkorven alueelta, jossa havaittiin pohjantikka



5. Lähteet ja kirjallisuus

- Arnold.E.N & Burton J.A. 1978: A Field Guide to the reptiles and Amphibians of Britain and Europe.
- Finnlund, M; 1986. Havaintoja liito-oravan kiimaleikeistä. Siipipeili 6 (1): 28-30
- Hanski Ilpo K,1998: Home ranges and habitat use in the declining flying squirrel, *Pteromys volans*, in managed forests. *Wildlife biology* 4: 33-46.
- Hanski Ilpo K, 2001: Liito-oravan biologia ja suojelu Suomessa s 13. Suomen ympäristö 459.
- Hämet-Ahti, L., Suominen, J., Ulvinen, T., Uotila, P. 1998: Retkeilykasvio- Luonnontieteellinen keskusmuseo, Kasvimuseo. Helsinki.
- Koskimies, P. & Väisänen, R.A. 1988: Linnustonseurannan havainnointiohjeet (2. painos). Helsingin yliopiston eläinmuseo, Helsinki.
- Lappalainen, M. 2002: Lepakot. Salaperäiset nahkasiivet. Tammi
- Luontodirektiivi 1992: Neuvoston direktiivi 92/43/ETY; luonnonvaraisten elinympäristöjen ja luonnonvaraisten eläinten ja kasvien suojelusta; EYVL 1992 L 206.
- Meriluoto, M. & Soininen, T. (1998). Metsäluonnon arvokkaat elinympäristöt. Metsälehti Kustannus & Tapio. 192 s.
- Mossberg, B. & Stenberg, L. 2005:Suuri Pohjolan kasvio
- Pääkkönen, P. & Alanen, A. 2000: Luonnonsuojelulain luontotyyppien inventointiohje: Suomen ympäristökeskus, Helsinki 128 s.
- Rassi, P., Alanen, A., Kanerva, T. & Mannerkoski, I. (toim.) 2010: Suomen lajien uhanalaisuus 2010.-Ympäristöministeriö & Suomen ympäristökeskus
- Ryttäri, T. & Kettunen, T. 1997: Uhanalaiset kasvimme. – Suomen Ympäristökeskus. Kirjayhtymä Oy. Helsinki.
- Ryttäri,T, Kalliovirta. M, & Lampinen.R. 2012 (toim). Suomen uhanalaiset kasvit. Tammi, Helsinki
- Silkkilä, O. & Koskinen, A. 1990. Lounais-Suomen kulttuurikasvistora. – Serioffset
- Suomen Eläimet 1-5. Weilin+ Göös. 1983. Osa 3.
- Terhivuo, J. 1993: Provisional atlas and status of populations for the herpetofauna of Finland in 1980-92. *Ann. Zool. Fennici* 30:55-69
- Ympäristöministeriö 2007a: Suomessa tavattavat lintudirektiivin I liitteen lajit.
<http://www.ymparisto.fi/default.asp?node=9046&lan=fi>
- Ympäristöministeriö 2007b: Suomen kansainväliset vastuulajit.
<http://www.ymparisto.fi/default.asp?node=1891&lan=fi>
- Ympäristöministeriö 2007c: Suomen kansainväliset vastuulajit, linnut.
<http://www.ymparisto.fi/default.asp?node=9837&lan=fi>



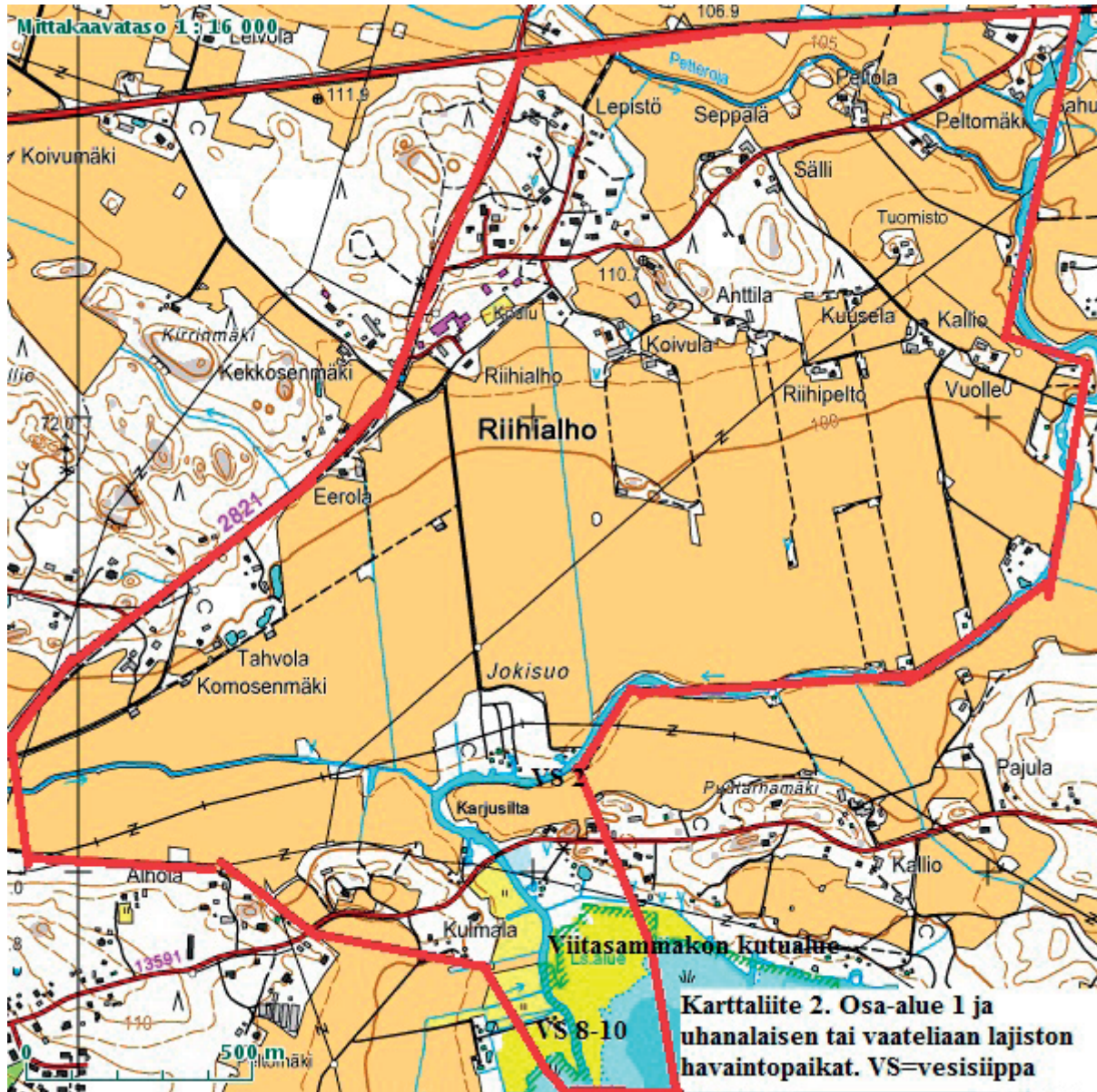
6. Liitteet

Karttaliite 1. Tutkimusalue.





Karttaliitteet 2-8. Osa-alueiden rajausta ja uhanalaisen tai vaateliaan lajiston havaintopaikat.

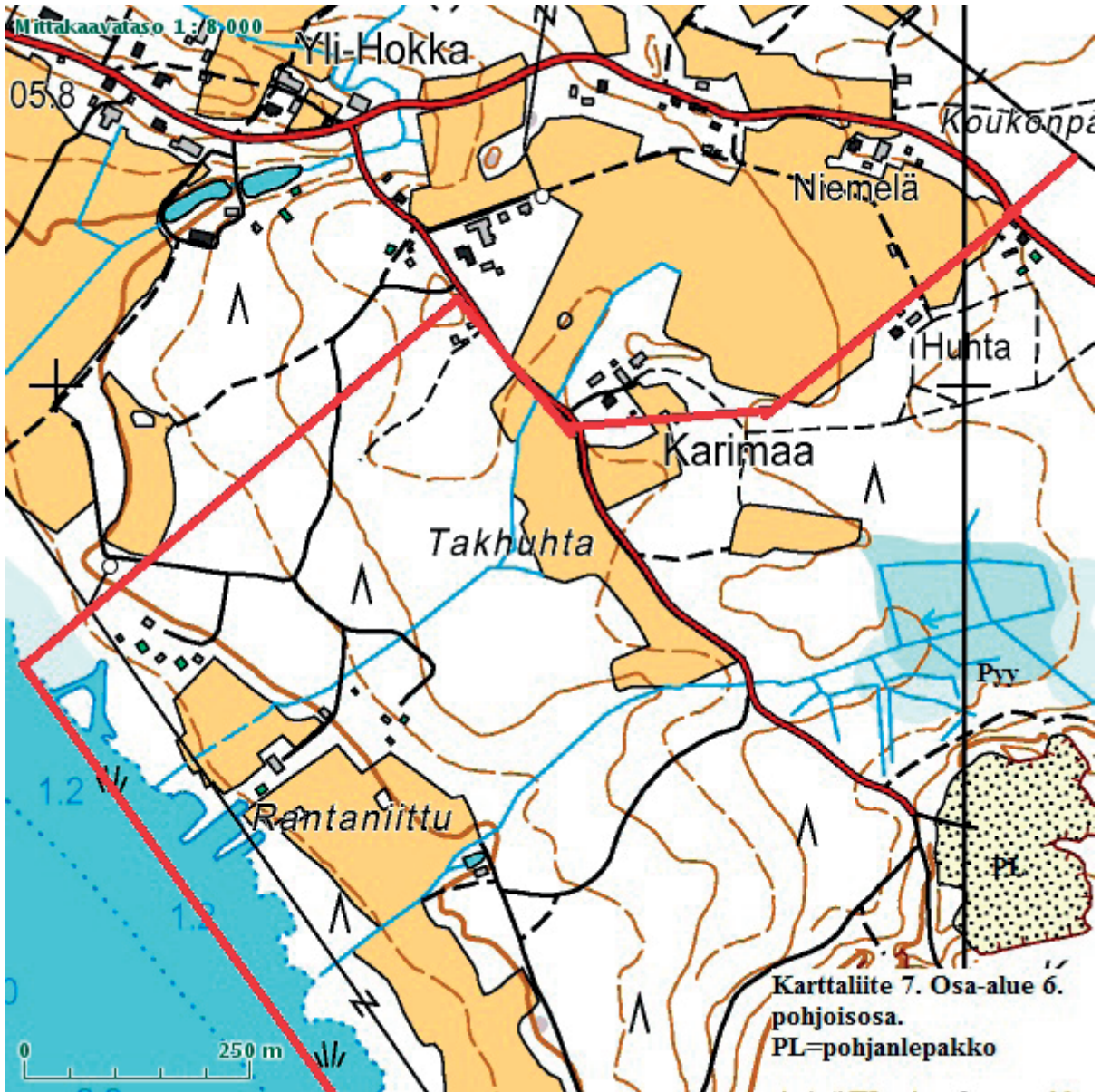














HYKKILÄ 404



8 Hykkilän-Lunkaan kulttuuriympäristö 834404077 A II

Hykkilän ja Lunkaan kylät muodostavat noin kolmen kilometrin mittaisen nauhamaisen asutuksen Kuivajärven koillispuolelle. Hykkilän kylämaisemassa järven läheisyys näkyy paikoin, mutta maiseman sulkeutumista on tapahtunut. Lunkaassa talot ovat etäämpänä järvestä, mutta kylältä alkavat pellot laskeutuvat yhtenäisenä alueena alas rantaan. Molemmilla kylillä vanhat maatalot tukeutuvat viljelykelpoiseen maaperään ja kylätiehen, joka yhtyy etelässä Portaan luona Hämeen Härkätiehen. Kuivajärven ja Oksjärven välinen maaselänne on pääosin moreenia. Hykkilässä kylä on muodostunut pienen pelloiksi raivatun hietamaan reunalle. Lunkaassa maatalot jäävät hietapeltojen ja rantaan viettävien savipeltojen väliselle kapealle moreeniharjanteelle. Vesistön läheisyydestä johtuen molemmille kylille on 1900-luvun keskivaiheilta lähtien rakentunut paljon kesäasutusta. Kuivajärven rannassa on venevalkama. Molemmilla kylillä vanhat kylätontit ovat edelleen asuttuja, mutta aikaisempaa väljemmin. Maalaiskylän maisemia

on muuttanut pelto- ja laidunalueiden väheneminen sekä 1900-luvun alkupuoliskolla alkanut puutarharakentaminen, jonka myötä pihoiissa on paljon suuria näkymiä peittäviä pihapuita ja muuta kasvillisuutta. Ympäristöä on muokannut myös liikenne. Tie kirkolle tehtiin kyläläisten voimin 1800-luvulla. Siihen asti seutu oli puutteellisten tieyhteyksien takana. Tien linjaus ja korko on muuttunut hieman vuosikymmenten aikana, mm. suoristunut Hykkilän kyläkeskustan kohdalla. Varhainen pienasutus sijaitsee maalaiskylän vanhalla sosiaaliselle rakenteelle ominaisesti hieman erillään maataloista. Hykkilässä pienasutusta on kyläkeskustan pohjoispuolella, Myllymäen rinteille, ja siellä etenkin Karjakujan varrella. Lunkaassa pienasumuksia on pääteiden ympäristössä. Hykkilän kylätontin viereen sijoittuu Hykkilän-Lunkaan yhteinen nuorisoseuratalo Ahjola. Kylien väliin jää väljempi alue, missä sijaitsevat mm. entiset kaupparakennukset ja kylien entinen yhteinen koulutalo, jälkimmäinen jää Lunkaan puolelle rajaa.

9 Hykkilän kylätontti 834404078 A I

Hykkilän kylä on muodostunut viimeistään 1400-luvun lopulla. Talot olivat asumusrykelmässä nykyisen Karjakujan eteläpäässä, pitkän rannansuuntaisen peltoalueen keskellä. Ryhmäkylä väljeni hieman 1800-luvulla, kun Könnö ja Jussila siirtyivät kylätontin ulkopuolelle. Paikoilleen jäi Sipilä, Mikkola ja Erkkilä. Nykyään kylän rakennetun ympäristön eheys perustuu 1800-luvun lopulla ja etenkin 1900-luvun alussa toteutettuun rakentamiseen. Maalaiskylän maisemia on muuttanut pelto- ja laidunmaiseman umpeutuminen etenkin Jussilan suunnalla sekä Könnön kaakkoispuolella.



10 Ahjola 834404081 R II

Hykkilän-Lunkaan nuorisoseura perustettiin 1910-luvun lopulla. Samalla vuosikymmenellä perustettiin useimmat kunnan nuorisoseuroista, mutta vain Hykkilän-Lunkaan lisäksi Patakangas ja Tammelan Aura rakensivat oman talon. Hykkilän vanhan kyläkeskustan reunalla sijaitseva seurantalo valmistui talkoovoimin 1923. Rakennusta laajennettiin 1960-luvulla matalalla kylkiäisellä. Samassa yhteydessä siirrettiin sisäänkäynti nykyiselle paikalle. Rakennus on myös lautavuorattu ja vanhat ruutuikkunat vaihdettu ruutujaoltaan yksinkertaisempiin.



11 Erkkilä 834404083 R I

Erkkilä on Hykkilän vanhoja taloja. Rakennukset sijaitsevat kylän keskustassa, tien ja rannan välissä. Tilan päärakennus on valmistunut 1913. Jugendtalossa on voimakas taitettu kattomuoto ja tyylille ominaista pystylisten käyttöä julkisivuissa. Tienpuoleisella lappeella on omaperäinen suippokaariharjainen poikkipääty. Pihanpuolella on lasiveranta. Itäisen päädyn kuistia on hieman muutettu 1950-luvulla. Rakennuksen ulko-ovet vaihdettiin 1990-luvun remontissa, samoin jugendruudutuksella olevat ikkunat, mutta ikkunoiden koko ja malli vuorilautoineen pysyi samana. Varastokäytössä oleva navetta on vuodelta 1963. Päärakennuksen ja tien välissä on pieni omenatarha. Rannassa on sauna (1995) sekä lato. Hykkiläntien toisella puolella on vanha ruuttahuone eli palokalustusuoja.

I2 Hykinsalo

834404084 R III

Hykinsalon kiinteistön vanha kaupparakennus sijaitsee Hykkiläntien varressa Hykkilän ja Lunkaan kylien välillä. Siinä on ilmeisesti toiminut Tammelan Osuuskauppa, joka avasi Hykkilään myymälän 1919. Tontti on avoin, rakennuksen taustalla on metsikkö. Asuinkäytössä olevassa puolitoistakerroksisessa puutalossa on harjakatto, betoniperustus ja julkisivuissa peiterimavuoraus. Ikkunat ovat viime sotien jälkeistä sivujakoista mallia. Rakennusta on jatkettu matalalla varastosiivellä. Tontilla on myös ulkosauna.



I3 Hykkilän tilattomien alue

834404080 R III



Hykkilän tienvarsikylän pohjoispuolella on Myllymäki, jonka rinteillä, Karjakujan ja Leppäsillantien varrella, on säilynyt vanhaa pienasutusta, joka perustuu torppiin sekä maataloustyöväen rakennuttamiin mökkeihin ja myöhemmin itsenäiseksi lunastamiin asutontteihin. Karjakujalla asutusta on ollut samoilla kohdilla ainakin jo 1880-luvulta lähtien, tuolloin mökit olivat laidunalueiden keskellä. Nykyään maisemat ovat metsäisiä. Rakennukset ovat 1920-, 30- ja 40-luvuilta, joukossa on sekä matalia ja pitkänomaisia että kuutiomaisia puutaloja. Tavallisesti ulkovooraus, ikkunat ja kuistimalli ovat jälleenrakennuskaudelle tyypillisen rakennustavan mukaisia. Asuintalojen ja tien välissä on yleensä omenapuita. Karjakujaa reunustavat kiviaidat.



14 Jussila

834404087 R II

Jussilan tila on osa Isotalon kantatilaa. Talo on muut-
tanut kylästä nykyiselle paikalleen 1800-luvun loppu-
puolella. Talo ei näy Hykkiläntielle, välissä on havu-
metsä. Viljelys- ja laidunmaat alkavat tilan rakennus-
ten pohjoispuolella. Pitkä päärakennus valmistui vai-
heittain: vanhin puoli 1885, toinen puoli hieman myö-
hemmin. Osat yhdistettiin porstualla. Kylmäeteinen
kunnostettiin lämmitetyksi huoneeksi 1950-luvulla ja
samalla itäsivun sisäänkäynti siirtyi keskeltä lähem-
mäksi päätä. Länsisivun sisäänkäynnin eteen tehtiin
avokuisti 1990-luvulla. T-malliset ikkunat vaihdettiin
vanhojen pieniruutuisten tilalle 1900-luvun alussa,
ja nykyiset on tehty samalla mallilla. Rakennukses-
sa on loiva harjakatto, sementtitiilikate ja yhtenäinen
peiterimavuoraus. Hieman sivummalle pihapiiristä
jää sementtitiilinen aittarakennus (1936). Pihapiirin
ulkopuolelle, lähelle laidunmaata sijoittuu kivistä ja
tileistä muurattu navetta, joka sekkin on vanhimmilta
osin vuodelta 1885.



hirsitalon julkisivuja on muutettu sekä julkisivuma-
teriaalien että kuisti- ja ikkunamallien osalta. Katol-
le on tehty poikkipäädty. Viimeisessä remontissa ra-
kennuksen ulkoasua palautettiin perinteikkäämmä-
ksi peiterimavuorauksella. Talo ei näy Hykkiläntielle,
välissä on havumetsää. Talouskeskuksen takana au-
keavat Kuivajärven rantaan saakka ulottuvat laidun-
ja viljelysmaat. Pihapiirissä olevat maatalousraken-
nukset ovat pääosin 1900-luvun loppupuolelta, myös
laidunalueen luona ja rantaan vievän tien varrella on
yksittäisiä hirsisiä rakennuksia, kuten kaksi aittaa ja
lato. Toisessa aittana käytettävässä rakennuksessa on
asuinrakennuksen piirteitä.

15 Könnö

834404082 R III

Könnö on Hykkilän vanhoja taloja, Huusela aikaisem-
malta nimeltään, mutta siirretty ehkä jo pian isonjaon
jälkeen kylän ulkopuolelle. Tila myytiin 1900-luvun
alussa Forssa yhtiölle, jonka tilanhoitaja asui Könnös-
sä. Yhtiö myi talon 1930-luvulla. Tilan päärakennus on
1900-luvun alusta, mutta pitkän lohkokiviperustaisen





16 Mikkola 834404086 R II

Mikkola on Hykkilän kantatiloja ja pysynyt kylän vanhalla tonttimaalla. Maantie on kulkenut ennen ylempää talon läheltä. Rakennusten ja tien välissä on kiviaidan reunustama puutarha. Maantieltä erkaneva Karjakuja kulkee talouspihan halki. Pitkänomaisen päärakennuksen tielle näkyvässä julkisivussa on eheä ikkunarivi, katon lappeelle on tehty pulpettikattoinen pääty. Rakennuksessa on betoniperustus ja yhtenäisen vaakalautavuoraus. Pihanpuoleisella sivulla on kaksi uudistettua umpikuistia. Ikkunat on uusittu. Maatalousrakennukset ovat suuria ja lautaseinäisiä, navetan ulkoasu viittaa 1900-luvun keskivaiheille.



17 Päivölä 834404088 R II

Päivölä sijaitsee Hykkilän ja Lunkaan kylien välimaastossa. Tontti on rinteessä ja rakennukset näkyvät tielle. Talon takana on puutarhamainen alue. Kiinteistön matala hirsitalo on 1800- ja 1900-lukujen taitteesta. Rakennuksessa oli käsityöläisen verstaas ja kauppapuoti, jälkimmäinen lopetti kun tien toisella puolella avattiin kauppa. Talon ikkunat vaihdettiin kymmenisen vuotta sitten, mutta niiden muoto pysyi alkuperäisten kaltaisena. Tienpuoleisella sivulla on kaksi sisäänkäyntiä, toisen edessä on umpikuisti. Ulkoseinissä on yhtenäinen peiterimavuoraus. Pihalla on myös pieni puinen navettarakennus, pihasauna sekä uudempi hirsirakennus.



18 Sipilä 834404085 R I

Sipilä on Hykkilän vanhoja taloja. Rakennukset sijaitsevat rinteessä maantien yläpuolella, kylän vanhalla tonttimaalla. Piha-alueita rajaavat kiviaidat. Tilan jugendtyylinen päärakennus rakennettiin ajalla 1917-1921. Kokonaishahmo on huvilanomainen verantoineen ja parvekkeineen. Ikkunoissa on saattanut olla nykyistä enemmän pikkuruutuja. Maantien reunaan ulottuva kivilautavuoraus on vanhimmilta osin 1840-luvulta, sitä jatkettiin puisella osalla 1920-30-luvulla. Talouskeskuksen alapuolelle, maantien ja Kuiväjärven rannan välille jää maisemallinen niittyalue. Sillä puolen tietä on Sipilän rakennuksista mm. hirsinen aumakattoinen kotitarve-aitta ja kuivuri (1920-l). Rannan tuntumassa on paja.

LUNKAA 424



42 Lunkaan kylätontti 834424079 A II

Lunkaan kylä on syntynyt keskiajalla. Hämeen ensimmäisessä maakirjassa mainitaan kylältä viisi taloa, jotka myöhemmin tunnetaan nimiltä: Hokka, Mäkelä, Nissilä, Mattila ja Pietilä. Näistä Nissilä oli sotilasvirkatalo. Isossajaossa kylälle perustettiin viisi uudistaloa. Kylän ainakin 1600- ja 1700-luvuille palautuva tonttimaa sijaitsee nykyään yli kilometrin pituisen kyläalueen luoteisosassa, missä Levontie haarautuu pohjoiseen Oksjärvelle. Asutus tukeutuu kylätiehen, joka kulkee kapealla moreenimäkikannaksella

hietamaapeltojen sekä rantaan viettävien savimaapeltojen välissä. Tie on mahdollisesti ennen kulkenut hietan pohjoisempaan talojen pihojen kautta. Kylätietä reunustaa useista kohdista puukujanne. Kylän rakennettu ympäristö on melko iäkästä, mutta tyyllisesti kerroksellista rakennuksiin tehtyjen muutosten seurauksena. Useimmilla taloilla on säilynyt erilaisia perinteikkäitä maatalousrakennuksia, joista näkyvimpinä tieympäristössä sijaitsevat iäkkäät hirsiaitat.

43 Lunkaan koulu 834424089 R III

Hykkilän ja Lunkaan yhteinen koulupiiri sai oman koulutalon 1905. Tontti erotettiin Lunkaan Nissilän sotilasvirkatalosta. Talkootyöllä rakennettu hirsitalo vuorattiin viime sotien jälkeen. Samoihin aikoihin talon pärekatto vaihdettiin saumapeltikatoksi. Ikkunoiden mallia ja kokoa muutettiin 1980-luvulla. Osa alkuperäisistä ikkunoista on myös laudoitettu umpeen. Rakennuksen pihanpuoleinen avokuisti on uusittu (aiemmin katos). Rakennuksessa on ollut koulutoimintaa vuoteen 1969 saakka, jolloin myös koulun opettaja asui koulurakennuksen päädyssä. Koulun päätyttyä rakennuksessa oli vuokralaisia vuoteen 1982, jolloin se ostettiin yksityisasunnoksi.



44 Mattila 834424090 R II

Mattila on Lunkaan kylän kantatiloja. Talouskeskus sijaitsee edelleen vanhassa kyläkeskustassa. Piha-alue rajautuu kylätiehen ja peltomaihin. Päärakennus on valmistunut 1920-luvulla. Pääjulkisivusta ulkonevien siipien väliin jäävä veranta on tehty 2000-luvulla. Nykyisissä T-ikkunoissa on suorat vuorilaudat. Talon kivijalka on säännönmukaisista lohkokivistä ja ulkovoorausena on peiterimalaudoitus. Puutarhanpuoleisella seinällä on eheä rivi ikkunoita. Navetta on muurattu käsinlyödyistä tiilistä 1950-luvulla. Talon iäkäs päätykatoksellinen yksinäisaitta on maantien sivussa.



45 Mäkilä 834424091 R I

Lunkaan Mäkilän tila sijaitsee kylän vanhassa keskustassa. Rakennukset ovat korkealla mäenrinteessä Lunkaantien yläpuolella, mutta puuston vuoksi eivät näy tielle. Pohjoisessa piha-alue rajautuu kylän viljelyksiin. Päärakennus on pihan korkeimmalla kohdalla. Sen sekä navetasta, aitasta ja saunasta muodostuvan rakennusryhmän välistä kulki vielä 1990-luvulla Levontie Oksjärven Hangaslahteen. Nykyään tie ohittaa pihan luoteessa. Päärakennuksen vanhin osa on perimätiedon mukaan 1700-luvulla rakennettu savutupa. Paritupapohjainen rakennus sai nykyisen hahmonsansa 1806, jolloin savutupaan lisättiin pirtti sekä välieteinen. Vain osittain ulkovooraus hirsitalossa on loiva harjakatto ja karkeasti lohkotuista luonnonkivistä ladottu perustus. Nykyiset kuusiruutuiset ikkunat ovat 1980-90-luvun taitteesta. Yläkertaan tehtiin asuinhuoneita 1960-luvulla. Samalla puhkaistiin matalat ikkunat umpikuistin yläpuolelle. Vaatimattomassa pulpettikattoisessa kuistissa on jaottomat ikkunat. Talon alla olevaan kellariin on tehty uusi sisäänkäynti.

MUSTIALA 425



46 Mustialan maatalousoppilaitos 834425027 A I

Mustialan historia tunnetaan aina 1500-luvulta, jolloin Kustaa Vaasa yhdisti neljä tilaa Mustialan kuninkaankartanoksi. Mustiala siirtyi läänityksen myötä Hornin suvulle. Pääkartano peruutettiin isossa reduktiossa kruunulle ja siitä tehtiin Hämeen-Uudenmaan rakuunarykmentin Sääksmäen komppanian everstiluutnantin virkatalo. Mustialan maanviljelysopisto perustettiin 1840. Oppilaitoksen alue koostuu 58 rakennuksesta, joista osa sijaitsee Raikonmäellä ja Nokkamäellä. Alueen varhaisimmat opistorakennukset ovat kahdessa suljetussa pihaneliössä. Uudemmat rakennukset ryhmittyvät niiden ympärille. Historiallisesti keskeinen ja arkkitehtonisesti merkittävä viiden rakennuksen ryhmä on S. Gripenbergin johtajuuskaudelta 1838-1847. Toista rakennusvaihetta edustaa kuuden rakennuksen ryhmä C.A. Zittingin johtajuuskaudelta 1862-1891. Ydinkokonaisuus käsittää myös museorakennukset ja puiston. Maatalousoppilaitos sijaitsee etelään suuntautuvalla rinteellä. Rinteen alla on kaksi järveä, Mustialanlammi ja Kaukjärvi, joiden välisen puron yli on rakennettu Toivonsilta. Idässä ja lännessä on viljelyaukeat. Päärakennuksen ja museon luota avautuu näkymä järvelle. Lounaassa on Runkomäen puistometsä, joka on istutettu opiston perustamisen jälkeen.

47 Alasentie 834425025 R II

Alasentie-nimisen kiinteistön asuinrakennus on vuodelta 1934. Talo sijaitsee kirkon läheisyydessä vanhan maantien varrella. Se kuuluu kyläalueeseen, joka alkoi rakentua 1900-luvun alkupuolella. Julkisivuiltaan symmetrisessä rakennuksessa on korkeat ja jyrkkäharjaiset poikkipäädtyt. Ikkunat on uusittu 1990-luvulla. Vuorilautoissa on yksinkertainen, mutta omaperäinen muotoilu. Rakennuksen pihapiiriin kuuluu klassistisin kaari- ja pylväsaihein koristeltu piharakennus.





48 Auran pirtti 834425003 R I

Auran Pirtti valmistui 1932 Mustialasta erotetulle tontille, kirkolta Mustialaan vievän tien varteen. Rakennus on ollut Nuorisoseura Auran käytössä lukuun ottamatta sota-aikaa, jolloin se toimi myös kouluna. Vuosien saatossa rakennus on saanut lautavuorauksen, uuden katon ja lisäsiiven, joka on sovitettu vanhaan arkkitehtuuriin. Tielle päin avautuvaa julkisivua luonnehtivat klassistiset ruutuikkunat ja ulko-ovet sekä vankkojen puupylväiden kannattelema tempelipäätymäinen sisäänkäynnin katos.



49 Kolmikas 834425008 R I

Kolmikas sijaitsee Tammelan kirkon läheisyydessä. Kupukas-nimisenä tunnettu rakennus valmistui 1948. Rakennuksessa on ollut kunnan, puhelinlaitoksen ja osuuskassan toimitiloja. Rakennukseen tehtiin myös tilat palokunnan kalustoa varten, ja palokunta toimi rakennuksessa aina vuoteen 1985 saakka. Kupukas on kolmikerroksinen, harjakattoinen ja vaaleaksi rapattu jälleenrakennuskauden pienkerrostalo. Yksityiskohdat, kuten ikkunamalli ja ulko-ovet, ovat säilyneet. Rakennuksen pääsisäänkäynnin edustalla on kaareva betoniportaikko. Avoimessa tilassa oleva korkea rakennus työntyy voimakkaasti esille kirkkomaisemaan. Lähiympäristön talot ovat rakentuneet 1900-luvun alkupuolelta lähtien.



50 Koskela 834425118 R I

Myllykylän halki kulkevan Myllyjoen koskessa on tiettävästi ollut Mustialan kartanon mylly jo 1600-luvulla. Koskelan kiinteistöllä sijaitseva turbiinimyllyrakennus on 1800-luvun lopulta. Se toimi Mustialan maatalousoppilaitoksen myllynä. Sähköntuotanto on lopetettu 1990-luvun alussa. Myllyrakennus on kunnostettu loma-asunnoksi. Myllylaitteita on jäljellä vain rakennuksen alakerrassa. Rakennuksen yläosan tasolla on luukkupato, jonka yli kulkee silta. Kiinteistöön kuuluu mäenrinteen alapuolella sijaitseva piharakennus sekä autotalli. Myllyrakennus on lähellä Hämeenlinnan-Turun valtatieä.



51 Koulunmäki (Mylläkylän koulu)
834425107 R I

Mylläkylän koulu toimi vuodet 1896-1926 valtion ylläpitämänä ja Mustialan kartanon hoitamana yksityiskouluna. Koulu perustettiin pääasiassa torppareitten lapsia varten. Se sai nimekseen Riihimäen kansakoulu lähellä sijaitsevan talon mukaan; Riihimäki oli Mustialaan kuuluva ulkotila. Tammelan kunta osti koulurakennuksen valtiolta 1926, ja tämän jälkeen rakennuksessa toimi kunnallinen yläkansakoulu. Mylläkylän koulun pihapiiriin kuuluu nykyään vanha koulurakennus (1896) sekä kaksi muuta puurakennusta vuosilta 1933 ja 1948. Edellinen rakennettiin alakansakouluksi ja jälkimmäinen valmistui 1940-luvulla voimakkaasti kasvaneen oppilasmäärän tarpeisiin. Viehättävän pienipiirteinen ja luontevasti kerroksellinen rakennusryhmä sijoittuu pientaloasutuksen keskelle.

52 Strömmi 834425030 R I

Tammelan kirkolta Mustialan maatalousoppilaitokseen vievän tien varressa, metsäisellä alueella, on 1800-luvun torppa. Hirsirunkoisessa rakennuksessa on asunut ruotusotilas ennen vuotta 1870, jonka jälkeen talossa asui aina vuoteen 1915 opettajatar Ström. Vanhassa torpassa on harjakatto, vaakavuoraus ja kuusiruutuiset ikkunat. Asuintalon päädyn sisennetty avotila on myöhempää toteutusta. Hirsirunkoiset sauna ja karjasuoja on rakennettu 1950-luvun lopulla.



MUSTIALA 425



46 Mustialan maatalousoppilaitos 834425027 A I

Mustialan historia tunnetaan aina 1500-luvulta, jolloin Kustaa Vaasa yhdisti neljä tilaa Mustialan kuninkaankartanoksi. Mustiala siirtyi läänityksen myötä Hornin suvulle. Pääkartano peruutettiin isossa reduktiossa kruunulle ja siitä tehtiin Hämeen-Uudenmaan rakuunarykmentin Sääksmäen komppanian everstiluutnantin virkatalo. Mustialan maanviljelysopisto perustettiin 1840. Oppilaitoksen alue koostuu 58 rakennuksesta, joista osa sijaitsee Raikonmäellä ja Nokkamäellä. Alueen varhaisimmat opistorakennukset ovat kahdessa suljetussa pihaneliössä. Uudemmat rakennukset ryhmittyvät niiden ympärille. Historiallisesti keskeinen ja arkkitehtonisesti merkittävä viiden rakennuksen ryhmä on S. Gripenbergin johtajuuskaudelta 1838-1847. Toista rakennusvaihetta edustaa kuuden rakennuksen ryhmä C.A. Zittingin johtajuuskaudelta 1862-1891. Ydinkokonaisuus käsittää myös museorakennukset ja puiston. Maatalousoppilaitos sijaitsee etelään suuntautuvalla rinteellä. Rinteen alla on kaksi järveä, Mustialanlammi ja Kaukjärvi, joiden välisen puron yli on rakennettu Toivonsilta. Idässä ja lännessä on viljelyaukeat. Päärakennuksen ja museon luota avautuu näkymä järvelle. Lounaassa on Runkomäen puistometsä, joka on istutettu opiston perustamisen jälkeen.

47 Alasentie 834425025 R II

Alasentie-nimisen kiinteistön asuinrakennus on vuodelta 1934. Talo sijaitsee kirkon läheisyydessä vanhan maantien varrella. Se kuuluu kyläalueeseen, joka alkoi rakentua 1900-luvun alkupuolella. Julkisivuiltaan symmetrisessä rakennuksessa on korkeat ja jyrkkäharjaiset poikkipäädtyt. Ikkunat on uusittu 1990-luvulla. Vuorilautoissa on yksinkertainen, mutta omaperäinen muotoilu. Rakennuksen pihapiiriin kuuluu klassistisin kaari- ja pylväsaihein koristeltu piharakennus.





48 Auran pirtti 834425003 R I

Auran Pirtti valmistui 1932 Mustialasta erotetulle tontille, kirkolta Mustialaan vievän tien varteen. Rakennus on ollut Nuorisoseura Auran käytössä lukuun ottamatta sota-aikaa, jolloin se toimi myös kouluna. Vuosien saatossa rakennus on saanut lautavuorauksen, uuden katon ja lisäsiiven, joka on sovitettu vanhaan arkkitehtuuriin. Tielle päin avautuvaa julkisivua luonnehtivat klassistiset ruutuikkunat ja ulko-ovet sekä vankkojen puupylväiden kannatteleva tempelipäätymäinen sisäänkäynnin katos.



49 Kolmikas 834425008 R I

Kolmikas sijaitsee Tammelan kirkon läheisyydessä. Kupukas-nimisenä tunnettu rakennus valmistui 1948. Rakennuksessa on ollut kunnan, puhelinlaitoksen ja osuuskassan toimitiloja. Rakennukseen tehtiin myös tilat palokunnan kalustoa varten, ja palokunta toimi rakennuksessa aina vuoteen 1985 saakka. Kupukas on kolmikerroksinen, harjakattoinen ja vaaleaksi rapattu jälleenrakennuskauden pienkerrostalo. Yksityiskohdat, kuten ikkunamalli ja ulko-ovet, ovat säilyneet. Rakennuksen pääsisäänkäynnin edustalla on kaareva betoniportaikko. Avoimessa tilassa oleva korkea rakennus työntyy voimakkaasti esille kirkkomaisemaan. Lähiympäristön talot ovat rakentuneet 1900-luvun alkupuolelta lähtien.



50 Koskela 834425118 R I

Myllykylän halki kulkevan Myllyjoen koskessa on tiettävästi ollut Mustialan kartanon mylly jo 1600-luvulla. Koskelan kiinteistöllä sijaitseva turbiinimyllyrakennus on 1800-luvun lopulta. Se toimi Mustialan maatalousoppilaitoksen myllynä. Sähköntuotanto on lopetettu 1990-luvun alussa. Myllyrakennus on kunnostettu loma-asunnoksi. Myllylaitteita on jäljellä vain rakennuksen alakerrassa. Rakennuksen yläosan tasolla on luukkupato, jonka yli kulkee silta. Kiinteistöön kuuluu mäenrinteen alapuolella sijaitseva piharakennus sekä autotalli. Myllyrakennus on lähellä Hämeenlinnan-Turun valtatieä.



51 Koulunmäki (Mylläkylän koulu)
834425107 R I

Mylläkylän koulu toimi vuodet 1896-1926 valtion ylläpitämänä ja Mustialan kartanon hoitamana yksityiskouluna. Koulu perustettiin pääasiassa torppareitten lapsia varten. Se sai nimekseen Riihimäen kansakoulu lähellä sijaitsevan talon mukaan; Riihimäki oli Mustialaan kuuluva ulkotila. Tammelan kunta osti koulurakennuksen valtiolta 1926, ja tämän jälkeen rakennuksessa toimi kunnallinen yläkansakoulu. Mylläkylän koulun pihapiiriin kuuluu nykyään vanha koulurakennus (1896) sekä kaksi muuta puurakennusta vuosilta 1933 ja 1948. Edellinen rakennettiin alakansakouluksi ja jälkimmäinen valmistui 1940-luvulla voimakkaasti kasvaneen oppilasmäärän tarpeisiin. Viehättävän pienipiirteinen ja luontevasti kerroksellinen rakennusryhmä sijoittuu pientaloasutuksen keskelle.

52 Strömmi 834425030 R I

Tammelan kirkolta Mustialan maatalousoppilaitokseen vievän tien varressa, metsäisellä alueella, on 1800-luvun torppa. Hirsirunkoisessa rakennuksessa on asunut ruotusotilas ennen vuotta 1870, jonka jälkeen talossa asui aina vuoteen 1915 opettajatar Ström. Vanhassa torpassa on harjakatto, vaakavuoraus ja kuusiruutuiset ikkunat. Asuintalon päädyn sisennetty avotila on myöhempää toteutusta. Hirsirunkoiset sauna ja karjasuoja on rakennettu 1950-luvun lopulla.





HYKKILÄ-LUNKAA OSAYLEISKAAVAN RAKENNUSTAPAOHJEET



Huom!

Rakennustapaohjeessa on annettu välineitä alueen rakentumiseksi kokonaisuudeksi, joka ottaa huomioon vanhan kyläympäristön ja täydentää sitä. Rakennustapaohjeen ja sen noudattamisen lisäksi olennaista on rakennushankekohtaisen ammattitaitoisen suunnittelijan panos kokonaisuuden.

Tammelan kunnan kaavoitus
Miika Tuki
6.9.2016



1. YLEISTÄ

Kaavan yhtenä lähtökohtana on kyläalueiden kehittäminen ja niiden vahvistaminen elinkeinoja kuten maataloutta mahdollistaen. Kaavoituksessa myös huomioidaan alueelle sijoittuvat valtakunnallisesti merkittävät maisema-alueet rakentamista ohjaavana tekijänä. Asumista pyritään ohjaamaan yhdyskuntarakenteen kannalta järkeville ja edullisille alueilla kuten toimivien kylien ja kunnallisteknisten verkostojen läheisyyteen. Myös hallittu haja-asutus mahdollistetaan.

Hykkilän ja Lunkaan kylät sijoittuvat Kuivajärven rannalle muodostaen yhtenäisen kokonaisuuden, jossa on vaikea erottaa, milloin siirrytään toisesta kylästä toisen puolelle. Erona voidaan todeta, että Hykkilän kylämaisemassa järven läheisyys näkyy paikoin, kun taas Lunkaassa talojen pellot ulottuvat rantaan itse maatilojen jäädessä kauemmas rannasta. Kummatkin kylät sijoittuvat vanhan maantien varrelle, joka johtaa Tammelan keskustasta aina Hämeen Härkätielle Olkkaantien kautta. Nykyinen tielinjaus on rakentunut 1800-luvulla, tosin sitä on myöhemmin oikaistu kulkemaan kauempaa järvestä Hykkilän kylän kohdalla.

Riihialhon eteläpuoleinen osa on laajaa peltoaluetta, jossa ei rakentamista juurikaan ole lukuun ottamatta Myllyjoen varren vapaa-ajanasutusta. Peltoalueen pohjoisreunalla on vanhoja maatilakeskuksia sekä Myllykylän edelleen toiminnassa oleva koulu. Myllykylässä Myllyjoen varrella on vanha myllyrakennus, joka tosin nykyisin on asuinkäytössä.

Alue on ollut maaseutua ja sen elinkeino perustunut maanviljelyyn, mistä osoituksena ovat alueen vanhat laajat peltoaukeat. Peltoaukeat ovat säilyneet vuosisatojen ajan yhtenäisen ilmeensä säilyttäen.

Jälleenrakennuskaudella tilakeskusten määrä alueella on kasvanut, mutta alueella on edelleen myös jäljellä runsaasti vanhoja maatiloja. Kylärakenteen osalta alueella on säilynyt vanhojen kylien rakenne, mutta myös muutamia uudempia kyläkeskittyymiä on alueelle tullut 1900-luvun aikana.

Kuivajärven ranta-alueiden osalta rakentaminen tapahtui 1900-luvun puolivälin jälkeen. Nykyisin niin Kuivajärven ranta-alueet kuin Myllyjoenkin varsi on rakennettu vapaa-ajanasunnoilla.

Koska kyseessä on osin valtakunnallisestikin arvokas maisemakokonaisuus, on kaavoituksen avuksi laadittu ohjeistusta alueen rakentamiseksi siten, että uusi rakentaminen alueella on mahdollista, mutta alueen arvokas ympäristö säilyttäisi tästä huolimatta ominaispiirteensä. Maisemaan sijoittumista ja maisemarakentamista on pyritty ohjeistamaan, jotta rakennusten sovituminen osaksi maisemaa olisi mahdollisimman saumatonta. Myös rantarakentamista on ohjattu.



Lunkaan entinen kyläkoulu



Näkymä Hykkilän kylätontilta



Hykkilä-Lunkaan nuorisoseurantalo Ahjola vuodelta 1923



Myllykylän entinen myllyrakennus

Valokuvat Laura Vikman, Tammelan kunnan rakennusinventointi 2009



2. RAKENTAMISEN SIOJITTUMINEN MAISEMAAN

Vaikka yksittäisen tontin rakentaminen lähtee ensisijaisesti hankkeeseen ryhtyvän yksittäisen ihmisen / perheen omista mieltymyksistä ja toiveista, koostuu maisema kuitenkin kaikista näistä alkujaan yksittäisistä rakennuskohteista. Koska suuri osa alueesta sijoittuu merkittävään maisema-alueeseen, on tällaisella alueella rakennuskannan muodostaman kokonaisuuden vaikutus vielä tavanomaista. Oma vaikutuksensa on jokseenkin kaikella toiminnalla, jota alueen rakentaminen saa aikaan, aina tonttien maastoon sijoittumisesta pienempiin yksityiskohtiin rakentamisessa. Onnistuneen alueen muodostumiseksi vaaditaan yhteistyötä niin kaavoittajan, rakennusvalvonnan ja alueella rakentavien yksittäisten ihmisten välillä, sillä etenkin suuren avoimeen peltomaisemaan voidaan saada haittaa aikaan jo yksittäisen rakennusten sijoittelussa.

Vanhat kyläalueet ovat rakentuneet aikojen kuluessa itsestään, vailla sen kummemmin kaavoitusta kuin rakennusvalvontaakaan. Rakennusten sijoittumista on ohjannut selkeä pyrkimys sijoittaa etenkin päärakennukset maastollisesti parhaimpaan mahdolliseen rakennuspaikkaan. Talusrakennukset on sijoitettu päärakennuksen yhteyteen samaan pihapiiriin. Ne ovat olleet paitsi mahdollisimman helposti käytettävissä, myös suojanneet pihapiiriä mm. sään vaikutuksilta. Rakennuspaikaksi on usein valikoitunut etelä- tai lounaisrinne pieneltä kukkulalta, eteläpuolella aukeava peltomaisema ja pohjoispuolelta suojana metsäisiä alueita. Rakennuksia on kyläalueilla yleisesti sijoittunut väljästi ja lähes sattumanvaraisesti kyläteiden varteen.

Uusia rakennuspaikkoja harkittaessa voidaan edelleenkin osin noudattaa samaa luonnollista rakennuspaikkojen maisemaan sijoittamista, sillä rakennuspaineet alueella ovat melko vähäiset. Vanhaan aikaan verrattuna rakennusten ja tyylien kirjo on kasvanut samaa tahtia kuin ihmisten omat mieltymykset ovat eriytyneet – entisaikaan rakentamista ohjasi materiaalin saatavuuden vähyys, jonka seurauksena rakennuskannasta tuli jokseenkin samantyylistä yrittämättäkin. Jotta alueesta muodostuisi tasapainoinen osa vanhaa kulttuurimaisemaa, on rakentamista keskelle avointa peltoa vältettävä ja ohjattava rakentaminen metsäisemmille alueilla tai ainakin pellon ja metsän reuna-alueella, jolloin on huolehdittava siitä, että rajapinta säilyttää omat ominaispiirteensä. Ranta-alueella rakennuskannan sijoittuminen tontilla ja maiseman huomioiminen etenkin järven suunnasta on olennaista.

Rakennuskannan tulisi sijoittua siten, että rakennuspaikat täydentävät olemassa olevaa rakennetta, myös rakennuspaikkojen tiiviiden tulee noudattaa ympäröivää aluetta eikä muodostaa liian tiivistä uutta rakennuskeskittymää alueelle, jossa vanha rakennuskanta on väljästi sijoittunut. Myös näkymät avoimille alueilla tulee huomioida, sillä asumisen väljyys ja maalaismaisema ovat maaseudulle ja rantarakentamiselle asumisen tunnuspiirteitä ja vetovoimatekijöitä uudellekin asumiselle.

Kaupunkimaisille alueille ominaista kaavamaisesta geometrista rakennusten sijoittumista tulee alueella välttää ja etsiä rakennuspaikoiksi tähän maastollisesti sopivia kohtia.



Vanha rakennuskanta sijoittuu peltomaisemien reuna-alueille tai vapaasti puuston ja pensaikon rajaamiin saarekkeisiin siten, että näkymät avoimeen maisemaan säilyvät.



Keskelle peltomaisemaa sijoittuva rakentaminen on haastavaa, sillä rakennus on pitkien matkojen päästä näkyvissä (1). Joskus myös tontin aitaaminen on ongelmallista maiseman kannalta (2). Parhaan tuloksen saa kasvillisuuden avulla rakennuspaikkaa maastoon sovittamalla – voi kuitenkin viedä vuosia, ennen kuin pihapiiristä muodostuu oma saarekkeensa ja rakennuspaikka lopullisesti maisemoituu (3).



3. PIHAPIIRI JA YMPÄRISTÖRAKENTAMINEN

Kyläalueella on aivan yhtä olennaista rakennuskannan lisäksi pihojen ja rakennusten lähiympäristön käsittely. Kylämäinen rakentaminen alueella on ollut vehreää, väljää ja hengittävää – usein vanhat rakennuspaikat ovat auenneet avoimeen peltomaisemaan.

RAKENNUKSILLA PIHAPIIRIN RAJAAMINEN

Perinteisesti tonttien asuinrakennukset määrittävät muitten rakennusten paikkoja pihapiirissä. Sekä asuinrakennuksella että talousrakennuksilla on rajattu pihapiiriä siten, että talousrakennukset ja asuinrakennus yhdessä muodostavat suojaisan pihan. Maatilojen osalta pihat ovat suurempia ja avoimempia, sillä talousrakennukset ovat isompia kuten vanhoja navettoja ja latoja, joiden toiminnalle ja kulkuyhteyksille on varattava tilaa. Ranta-alueen rakentamista ohjaavat omat määräyksensä, asuinrakennukset tulee sijoittaa etäämmälle rantaviivasta (25 m) kuin rantasaunarakennukset (15 m).

ISTUTUKSET

Pihan on perinteisesti rajannut maisemassa kasvillisuus ja rakennetusta ympäristöstä tuttuja tiukan geometrisesti rajattuja istutuksia ja laatoitettuja alueita ei kyläalueilla ole esiintynyt. Nykyisin etenkin rantatonttien osalta ovat muodissa voimakkaat muutostyöt, jossa esimerkiksi terassoidaan tai laatoitetaan suuret alueet rannasta ja korvataan rantapuusto laajalla nurmikentällä. Rantapuustoa tulee kuitenkin säilyttää maisemakokonaisuuden vuoksi.

Suosittelavia kasveja ovat perinteiset maaseutuympäristöön soveltuvat puu-, pensas ja kukkalajit. Eksoottisia kasveja tulisi käyttää harkiten. Pihojen rajaamisessa perinteiset pensaatsat ja puut ovat suositeltavia. Olemassa olevia hyväkuntoisia puita on suositeltavaa ottaa pihapiirin muodostamisen lähtökohdaksi, esimerkiksi perinteiset hedelmäpuutarhat ovat suositeltavia.

AITAAMINEN

Tontteja ei tulisi aidata geometrisin aitaelementein ainakaan avoimessa peltomaisemassa vaan suojata pihapiirit vaihtelevalla kasvillisuudella kuten pensaiden ja puuston yhdistelmillä. Ranta-alueiden osalta suuria yhtenäisiä laiturei / terassiyhdistelmiä tulisi välttää.

MAASTON MUOKKAAMINEN

Lähtökohta tulee aina olla voimakkaiden täyttöjen ja maastoleikkausten välttäminen. Rakentaminen tulisi sovittaa olemassa olevaan maastoon suunnitellen rakennus tontin antamista lähtökohdista eikä sovittaa tonttia rakennukseen.

PINNOITTEET

Pihan pinnoittamisessa tulisi käyttää alueen luonteeseen soveltuvia materiaaleja. Luonnollisesti maastonmuotoja ja pihapiiriä seuraavia hiekka/sorapintaisia kulkuja tulisi suosia ja pinnoitettuja geometrisiä kulkuja käyttää harkiten. Pihapiiriä suositellaan pinnoitettavaksi vain vähäisessä määrin tärkeimpien kulkujen ja oleskelupaikkojen osalta.



Perinteisessä pihapiirissä asuinrakennuksen (1) lisäksi pihaa rajaavat talousrakennukset, jotka yleisimmin sijoittuvat joko asuinrakennusta vasten (A) tai pihapiirin sivullereunalle (B).



Pihapiiri on pehmeästi rajattu luonnollisesti kasvavilla penssilla ja puilla.



Uudet rantarakennuspaikat on sovittava sekä rantaan että myös avoimeen peltoympäristöön sopivaa kasvillisuutta käyttäen.



4. RAKENNUKSET

Rakennuksia käsittelevät ohjeet koskevat varsinaisen asuinrakennuksen lisäksi myös tontille rakennettavia autotalleja ja huolto- yms. rakennuksia. Maatalouden tuotantorakennuksissa voidaan kuitenkin käyttää näihin soveltuvia teknisiä ratkaisuja. Yleisesti ottaen materiaali-, väri-, rakennustapa- ja detailjiratkaisuissa tulee suosia hillittyä ja rauhallista rakentamista, josta muodostuu miellyttävä ja yhtenäinen, uudella rakennuskannalla täydennetty vanha kyläympäristö. Tämä on haasteellinen tehtävä niin kaavoitukselle kuin rakennusvalvonnallekin, sillä asuinrakennustyyppien monipuolinen tarjonta on myös lisännyt tyylien kirjavuutta – rakennettaessa vanhaan arvokkaaseen ympäristöön tai herkälle ranta-alueelle on rakentajan kuitenkin oltava valmis tinkimään tietyistä asioista kuten rakennuksen monimuotoisuudesta tai liiallisesta koriste- lusta sekä sovitettava rakennuksen materiaalit ja värit olemassa olevaan ympäristöön. Rakennuspaikan mahdollisia vanhoja aitta- ja talousrakennuksia olisi hyvä ottaa osaksi uusiakin pihapiirejä ja niitä kunnostaa perinteisillä tavoilla ja materiaaleilla.

MUOTO

Valtakunnallisesti arvokkaalla maisema- / kulttuuriympäristö- alueella rakennusten tulee muodoltaan ja malliltaan olla perinteiseen kyläympäristöön sopivia.

KERROSLUKU

Valtakunnallisesti arvokkaalla maisema- / kulttuuriympäristö- alueella rakennusten tulee olla kerrosluvultaan perinteistä ullakollista mallia. Tällainen ratkaisu sopii perinnemaisemaan- kin ja maastoon joka on suhteellisen tasainen, maaston mu- kaan on mahdollista käyttää ratkaisua, jossa osa kerrosalasta on sijoitettu kellarikerrokseen.

PERUSTUKSET

Rakennuksen näkyvän sokkelin ei tulisi olla hallitseva osa julkisivua vaan kellarillisissa ratkaisuissa tulisi julkisivulaudoit- tus ulottaa myös kellarin seinän osalle.

KATTO

Valtakunnallisesti arvokkaalla maisema- / kulttuuriympäristö- alueella rakennusten kattomuotona tulee olla harja- katto tai mansardikatto. Kuisteissa ja erkereissä kattomuoto voi olla myös muunlainen. Räystäiden osalta avoimet räystäät ovat usein suositeltavia.

IKKUNOINTI

Rakennuksen ikkunoinnissa voidaan ammattitaitoisen suunnit- telijan toimesta huomioida nykyasumisen vaatimukset.

TERASSIT JA LAITURIT

Rakennusten yhteyteen rakennetaan usein suuria yhtenäisiä terasseja ja laitureiden luonne on ollut muuttumassa perinteis- estä laiturista osaksi oleskeluun tarkoitettua terassialuetta. Järven suunnalta laiturit ja terassit korostuvat usein tarpeet- tomasta ja niiden suunnittelussa ja etenkin värityksessä on oltava maltillinen.



Materiaalien ja mitoituksen ollessa oikeat, voidaan ikkunoinnissa ja julkisivujen käsittelyssä käyttää modernejakin keinoja.



Puolitoistakerroksinen rakennuskanta on perinteistä maaseudun rakentamista ja pihapiirejä on suojannut luonnollinen kasvillisuus



Kuvan moderni rantarakentaminen on liian tiivistä eikä suojapuusto maisemoi rakentamista lain- kaan.



Modernissa ranta-asumisessa valittavan usein koros- tuu ranta-alueiden terassointi ja laiturit perinteisen kasvillisuutta sisältävän pihan ja suojapuuston kustan- nuksella.



5. MATERIAALIT JA VÄRIT

Sovitettaessa rakennusta kylämiljööseen tai ranta-alueelle olennaista on sijoituspaikan ja rakennuksen mallin lisäksi rakennuksessa käytetyt materiaalit ja niiden värit – kirkkaat värit ja kiiltävät materiaalit saattavat loistaa kauaskin ja muodostaa häiriötekijän maisemaan. Usein nimenomaan värisävy ja materiaalin kiilto ovat olennaisempia maiseman kannalta kuin itse materiaali, vaikka lähemmin katsoessa sekin on olennaista muodostettaessa kylämiljöötä. Myös värien valinnassa on vältettävä räikeyttä ja tätä kautta muodostuvaa kirjavuutta.

SEINÄMATERIAALIT

Puuverhous

Peittomaalattu lautajulkisivu on perinteisin maaseutualueilla. Asuinrakennuksia on yleensä verhottu pystyrimalaudoituksella tai pysty/vaakasuuntaisella paneelilla. Vanha peiterimalaudoitusta on ollut nykyistä vaihtelevampaa, sillä laudat ovat olleet keskenään erilevyisiä. Vajaasärmäisestä laudoista tehty lomalaudoitus on myös vanha tapa suojata talousrakennuksia, mutta nykyistä liiankin tasalaatuista lomalaudoitusta ei ainkaan asuinrakennuksiin suositella. Etenkin talousrakennuksissa hirsipinta soveltuu hyvin. Valtakunnallisesti arvokkaalla maisema- / kulttuuriympäristöalueella alueella soveltuu asuinrakennuksille parhaiten lautaverhous.

Rappaus

Rappaus on perinteinen materiaali, mutta sitä tulisi valtakunnallisesti arvokkaalla maisema- / kulttuuriympäristöalueella käyttää harkiten.

Tiili

Perinteinen savitiili tai sementtitiili soveltuu talousrakennuksiin myös valtakunnallisesti arvokkaalla maisema- / kulttuuriympäristöalueella. Muutoin tiiltä tulisi suosia vain maisemallisesti suojaisemmillä alueilla kuten metsävyöhykkeillä.

KATTOMATERIAALIT

Katoissa suositellaan käytettäväksi aitoja materiaaleja jäljitelmäratkaisujen sijasta eli esimerkiksi tiilikattoa peltisen jäljitelmän sijaan. Erityisesti katemateriaaliksi suositellaan perinteisiä kylämiljööseen sopivia materiaaleja kuten saumapeltikatetta, kolmiorimahuopakatetta ja tiilikatetta. Vanhoihin hirsisiin talousrakennuksiin sopii erinomaisesti myös aito pärekatto.

VÄRIT

Väreinä parhaiten soveltuvia ovat maaväreistä pellavaöljymaaliin tehdyt perinnesävyt sekä keittomaalien puna/keltamultasävyt. Etenkin talousrakennuksissa puna/keltamultasävy tulisi suosia, mutta näissä myös käsittelemätön harmaantuva pinta on hyvä vaihtoehto. Ranta-alueella laituriratkaisut ovat usein hyvin näkyvillä. Sekä terassi- että laiturirakenteissa tulee välttää valkoisia sävyjä.



Perinteisellä sävyllä maalattu rimalaudoitus soveltuu kylämaiseen ympäristöön.



Kolmiorimahuopakate ja rimalaudoitus edustavat perinteisiä ja edelleen käyttökelpoisia rakennustapoja, vajaasärmäisestä laudasta tehty lomalaudoitusta esiintyy enää vain vanhoissa talousrakennuksissa.





6. VANHAN RAKENNUSKANNAN KUNNOSTAMINEN

Vanhan rakennuskannan korjaaminen on uuden rakentamista hankalampaa siinä suhteessa, ettei kaikkia rakennustapoja ja -tekniikoita voida soveltaa vanhaan arvokkaaseen rakennuskantaan. Korjaustapoja mietittäessä tuleekin ottaa huomioon rakennus itsessään ja siihen soveltuvat menetelmät ja materiaalit. Tietyin ikäisillä rakennuksilla on usein tiettyjä rakennusajalleen tyypillisiä menetelmiä ja materiaaleja. Usein hyvä tapa on toistaa aikaisempi alkuperäinen materiaali, mutta usein materiaalit ovat vuosien aikana vaihtuneet, jolloin alkuperäisen materiaalin voi löytää vaikkapa vanhasta valokuvasta.

ESIMERKKEJÄ JOISTAKIN MAASEUDULLE YLEISISTÄ TYYLISUUNNISTA JA NIIDEN OMINAISPIIRTEISTÄ:

1. Vanhat punamullatut mökit ja asuinrakennukset

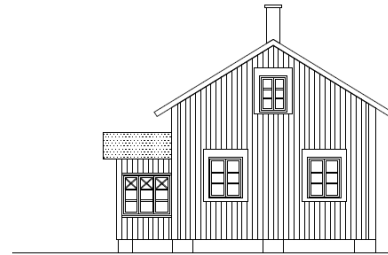
Tämä rakennuskanta on tyyllisesti vanhinta, mutta on elänyt vuosikymmenien ja -satojenkin ajan muitten tyylien rinnalla. Rakennusmallina on ollut paritupa tai eteistupa, jokaisessa tuvassa on ollut oma tulisija lämmönlähteenä. Rakennukset ovat pystyrimalaudoitettuja eli leveä aluslauta toimii runkohirren suojana, lautojen väliin jäävä rako on peitetty ohuella rimalla. Katemateriaalina oli ensin alkuun lautakate ja pärehöylän yleistyttyä pärekate. Nykyisistä katemateriaaleista soveltuvimmat ovat perinteinen kolmiorimahuopakate tai saumapeltikatto, myös tiilikate sopii hyvin. Ikkunat rakennuksissa olivat ruutuikkunoita, usein kuistin ikkunat olivat koristeellisempia kuin varsinaisen asuinosan ikkunat. Rakennukset on useimmiten perustettu nurkkakivien varaan.

2. 1800-luvun lopun uusrenessanssiset asuinrakennukset

Tätä rakennustyyppiä rakennettiin yhtä aikaisesti edellisen kanssa ja etenkin suuret maatilojen päärakennukset edustavat tätä tyyliuuntaa. Edellisen tapaan se oli hirsirunkoinen, mutta julkisivuissa käytettiin erilaisia ja erisuuntaisia paneeleita ja koristeaiheita, josta tyyliuunta on saanut nimensäkin. Pohjaratkaisuna rakennuksissa oli paritupa tai karoliininen pohjakaava, jokaisessa tuvassa oli tulisija lämmönlähteenä, mikä tarkoitti usein myös useampaa savupiippua. Katemateriaalina oli ensin usein pärekate. Nykyisistä katemateriaaleista soveltuvimmat ovat perinteinen kolmiorimahuopakate tai saumapeltikatto, myös tiilikate sopii hyvin. Ikkunat rakennuksissa olivat T-mallin ikkunoita tai ruutuikkunoita, usein kuistin ikkunat olivat koristeellisempia kuin varsinaisen asuinosan ikkunat. Rakennuksen perustukset ovat useimmiten suurikokoista lohkokiveä.

3. 1920-1940 -luvun klassisismi

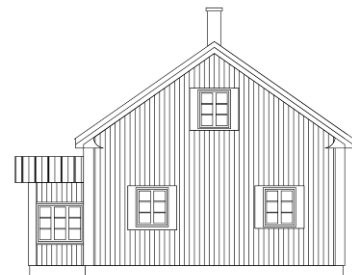
Tämän tyyliuunnan asuinrakennukset enteilivät jo jälleerakennuskautena suosituksi noussutta rakennustyyppiä, sillä ne olivat usein pohjakaavaltaan neliömäisiä, yhden piipun ympärille rakennettuja. Betoninen yleistyessä rakennuksiin saatettiin rakentaa kellari. Rungoltaan rakennukset olivat pääsääntöisesti edelleen hirttä, ulkoverhous oli yleensä pystyrimalaudasta tai yhdensuuntaisesta paneelista. Ikkunat olivat usein ruutuikkunoita. Rakennustyylin tunnistettavia ominaispiirteitä ovat lyhyet räystäät sekä leveät vuorilaudat niin ikkunoissa kuin nurkissakin. Räystääseen saattaa liittyä koristeellinen ns. kissanpenkki.



Vanhat punamullatut mökit edustavat alkuperäistä rakennustapaa.



Uusrenessanssiset asuinrakennukset olivat aikaisempia suurempia ja koristeellisempia.



Klassismin helposti tunnistettavia yksityiskohtia.



4. Jälleenrakennuskauden asuinrakennukset

Jälleenrakennuskaudelle leimansa antanut rakennustyyppi yleistyi myös maaseudulla 1940-luvun lopulla. Vielä aivan sodan jälkeen saatettiin rakennukset rakentaa vanhaan tapaan hirrestä, mutta 1950-luvulle tultaessa pystyrunkoinen jälleenrakennuskauden asuinrakennus oli syrjäyttänyt hirsirakennukset – eristeenä rakennuksissa käytettiin joka tapauksessa sahausken ja höyläyksen sivutuotteena muodostuvaa sahanpurua ja höylänlastua.

Rakennukset olivat ankaran ajan mukaisia, vaatimattomia ja yksinkertaisia. Ne olivat yleensä pohjakaavultaan neliömäisiä, yhden piipun ympärille rakennettuja. Julkisivumateriaalina oli joko pystyrimalauδοitus tai yhdensuuntainen vaakapaneeli. Rakennuksen katemateriaali oli yleisimmin kolmiorimahuopakate, tiilikate tai saumapeltikatto – rakennukseen saatettiin etenkin maaseudulla kuitenkin tehdä pärekate ensimmäiseksi materiaaliksi, sillä puuta oli helposti ja halvasti saatavilla. Ikkunat rakennuksissa koostuivat moduuleista, jotka olivat korkeudeltaan noin 2 x ikkunan leveys. Näitä ikkunoita oli yleisimmin kaksi tai kolme samassa karmissa.

Kuten jo ennen sota-aikaa, kellarikuului suurimpaan osaan rakennuksia, sillä rakennusten perustukset tehtiin säästöbetonista (metallia oli vähän, joten betonin sitovana aineena teräksen sijaan käytettiin isokokoisia kiviä). Aikaisemmin pesutilat oli sijoitettu erilliseen saunarakennukseen, mutta jälleenrakennuskauden taloissa ne sijaitsivat yleisimmin juuri kellarikerroksessa. Kuistin osalta luovuttiin porrasaskelmista kuistin sisällä ja portaat siirtyivät kokonaisuudessaan ulkotilaan. Kuistin ikkunat eivät enää olleet muuta rakennusta koristeellisempia, vaan samaa ikkunatyyppiä kuin muutkin ikkunat.

Materiaalien ja tiedon saatavuus

Nykypäivänä erilaisia perinteisiä rakennusmateriaaleja on jälleen saatavissa lähes kaikkiin mahdollisiin kohteisiin ja taroituksiin niin vanhoina kuin uustuotantoakin olevina. Kysymys onkin enemmän siitä, ettei tuotteita välttämättä ole tavallisissa rautakaupoissa, vaan niitä joutuu etsimään ja hakemaan kauempaa. Suurena apuna on nykyisin internet, sillä useilla toimijoilla on olemassa nettikauppoja, joista voi tilata materiaalia niin pienistä tarvikkeista kuten ruuveista ja heloista aina suurempiin rakennustarvikkeisiin.

Rakennustavoista, materiaaleista ja väreistä saa niistäkin tietoa niin kirjallisuudessa kuin internetissäkin, mm. eri aikakausina rakennuksilla on ollut olemassa tiettyjä aikakaudelle tyypillisiä värisävyjä, joita löytyy esimerkiksi maalivalmistajien perinnemaalien värikartoista tai kotisivuilta. Tapettikuoseja tehdään tänäkin päivänä vanhojen mallien mukaan, joihin on myös mahdollista tutustua niin jälleenmyyjien kautta kuin internetissäkin valmistajien kotisivuilla.

Sähkötuotteitakin valmistetaan uustuotantona vanhaankin sisustukseen sopivaksi.

Korjaushankkeeseen ryhtyessä on tärkeää suunnitella korjaustoimenpiteet hyvin vanhaan rakennukseen soveltuviksi. Tällöin vanhaan rakennuskantaan erikoistuneen suunnittelijan palkkaaminen on järkevintä. Lisätietoja saa myös kunnan korjausneuvonnasta.



Vaakalauδοitettu jälleenrakennuskauden asuintalo.



Pystyrimalauδοitettu jälleenrakennuskauden asuintalo.



Alkuperäinen sisään-ulos aukeava puuikkuna perinteisellä tippanokalla.



Tehdasvalmisteinen sisään-sisään aukeava puuikkuna, jossa on tippanokka säilytetty osana ulkoasua.



Heloja ja muita rakennustarvikkeita löytyy sekä kierrätettynä että uustuotantona.

Kaavoittajan vastineet luonnosvaiheen palautteeseen:

LAUSUNNOT:

Hämeen ja Uudenmaan ELY-keskukset

Rantamaiseman ja sen luontoarvojen turvaamiseksi tulisi harkita yleismääräystä tiukempia määräyksiä. Maa-ainesten ottoalueen merkintä on puutteellinen ja määräysteksti viittaa virheellisesti ympäristölupaan. Maa-ainesten ottoalueen rajausta tulee harkita huolellisesti ranta-asutuksen ja Mäkienkorvan norolaakson läheisyyden vuoksi.

Yleiskaavassa ei ole selvitetty, miten kulkuyhteydet järjestetään mahdollisille rakennuspaikoille. Maantien varren rakennuspaikoissa pitää pyytää Uudenmaan ELY-keskukselta naapurinkuulemislausunto, jolloin selvitetään, onko kulkuyhteys toteutettavissa. Liikenneturvallisuuden kannalta ei ole hyvä, että nauhataajama laajenee maantienympäristössä, vaan tiet tulisi muuttaa kaduiksi tai kunnan ylläpitämiksi yksityisteiksi. Mahdollisiin kevyen liikenteen yhteyksien rakentamistarpeisiin Uudenmaan ELY-keskus ei osallistu.

Valtatien teoreettiselle melualueelle tai sen läheisyyteen ei saa sijoittaa uutta asumista ja melu tulee myös huomioida olemassa olevia rakennuspaikkoja laajennettaessa/peruskorjattaessa.

Kotitarvetuulivoimaloita sijoitettaessa tulee ottaa huomioon liikenneviraston ohje 8/2012 tuulivoimaloiden etäisyydestä maantiehen.

Kaavoittajan vastine

Rantarakentamista on ohjattu yleismääräyksen lisäksi rakentamistapaohjeella.

Maa-ainesten ottoalueen merkintää ja määräystä on tarkennettu. Aluerajaus perustuu Kanta-Hämeen maakuntakaavaan varaukseen EOh 117. Mikäli alue laajenee nykyisestä, selvitetään laajentuminen ja sen vaikutukset maa-ainesten ottoluvan ja toiminnan ympäristöluvan yhteydessä.

Maanteiden läheisyyteen sijoittuvan rakentamisen osalta on kaavamääräyksessä veloitettu järjestämään kulku olemassa olevien liittymien kautta (ei maatalousliittymien).

Maantien melualueen merkintään liittyvässä määräyksessä on veloitettu huomioimaan maantien aiheuttama melu myös laajentamisen/peruskorjaamisen yhteydessä.

Kotitarvevoimaloiden sijoittuminen ratkaistaan rakennuslupamenettelyn yhteydessä.

Hämeen liitto

Hämeen liitolla ei ollut erityistä huomautettavaa.

Kaavoittajan vastine

Ei vastinetta.

Museovirasto

Museovirasto esitti tarkennuksia määräysteksteihin sekä selostuksen muinaisjäännöksiin liittyviin osiin. Arkeologiset selvitystyöt kaava-alueella olivat osin kesken, joten lopullista kantaa muinaisjäännöksiin ja arkeologiseen kulttuuriperintöön ei museovirasto voinut luonnosvaiheessa ottaa kantaa.

Kaavoittajan vastine

Kaavamateriaalia on tarkennettu museoviraston lausunnon mukaisesti. Muinaisjäännösten ja arkeologisen kulttuuriperinnön kohteet ja niiden rajaukset tarkistettiin museoviraston ylläpitämästä Kulttuuriympäristön rekisteriportalista syyskuussa 2016.

Kanta-Hämeen pelastuslaitos

Ei huomautettavaa.

Kaavoittajan vastine

Ei vastinetta.

FSHKY

Alueen tulevassa suunnittelussa ja rakentamisessa tulisi huomioida maatalouden ja asuinalueiden erilaiset vaikutukset ja vaatimukset. Toimintojen välillä tulisi säilyttää riittävä etäisyys.

Kaavoittajan vastine

Kaava-alue on perinteistä kyläaluetta maataloineen ja rakentuu yksittäistapauksilla, joten rakennuslupavaiheessa voidaan vielä arvioida sen hetkisen tilanteen mukaan rakennuspaikkaa suhteessa maatalojen sijoittumiseen.



Kunnalla ei ole tavoitteena rakentaa alueelle tiiviitä asemakaava-alueita, elleivät maanomistajat halua lähteä asemakaavoittamaan omia maitaan kaavoitus- ja maankäyttösopimuksin. Asemakaavoituksen yhteydessä voidaan myös tarkemmin arvioida asuinrakentamisen sijoittumista maatalouteen suhteutettuna. Suuntaus on ollut eläintilojen vähenemiseen.

Tammelan kunnan tekninen lautakunta

Rantaniityn ranta-asemakaava-alueen liito-orava-alue tulee osoittaa yleiskaavassa.

Kaavoittajan vastine

Kaavaa on tarkennettu teknisen lautakunnan lausunnon mukaisesti.

Tammelan kunnan ympäristölautakunta

Rantaniityn ranta-asemakaava-alueen liito-orava-alue tulee osoittaa yleiskaavassa.

Kaavoittajan vastine

Kaavaa on tarkennettu ympäristölautakunnan lausunnon mukaisesti.

Elenia Oy

Sähkönsiirtolinjan yhteydessä mainittu rakentamisen turvallinen etäisyys sähkölinjasta koskee vain 110 kV johdot, mutta kaavassa on osoitettu merkinnällä 20 kV johdot. 110 kV johtolinja puuttuu kaavasta kokonaan ja tulisi kaavaan lisätä. 20 kV johtolinjojen merkitseminen yleiskaavassa ei ole tarpeen.

Kaavoittajan vastine

Kaavaa on tarkennettu 110 kV johtolinjalla sekä poistettu sähkölinjojen merkinnästä metrimääräinen etäisyysmääritys.



Kaavoittajan vastineet luonnosvaiheen palautteeseen:

MUISTUTUKSET:

Kiinteistön 1:77 maanomistaja

Muistutuksessa esitettiin, että kiinteistö osoitettaisiin kylämäisen asumisen alueena.

Kaavoittajan vastine

Kaavaa on tarkennettu muistutuksessa esitetysti.

Kiinteistön 12:63 maanomistaja

Muistutuksessa esitettiin, että rantaan ulottuva tila osoitettaisiin asumisen alueena (AP) tai ainakin normaalina maa- ja metsätalousalueena (M) luonnoksen peltoalueen sijaan (MT).

Kaavoittajan vastine

Kaavaa on tarkennettu siten, että MT-alue on muutettu normaaliksi maa- ja metsätalousalueeksi (M). Asumisen alueeksi aluetta ei kaavassa osoiteta siitä syystä, että rantarakennusoikeus ratkaistaan emätilatarkasteluun perustuen, eikä tällaista ole kaavan yhteydessä laadittu. Mikäli ranta-alueelle emätilatarkastelu osoittaisi uutta rakentamista, on se tällöin mahdollista toteuttaa kaavan maa- ja metsätalousalueelle (M).

Kiinteistön 12:60 maanomistaja

Muistutuksessa ollaan huolissaan perinteisen maisemallisen ilmeen säilymisestä luonnoksessa esitettyihin asumisen varauksiin suhteuttaen. Kaavaluonnoksessa esitettyyn määräykseen perinteisen peltoalueen reunavyöhykkeen säilyttämisestä halutaan täsmennystä ja esitetään esimerkiksi 50 metrin suojavyöhykkeen jättämistä rakentamisen ja pellonreunan väliin, yhtä rakennuspaikkaa / 300 metriä pellonreunaa, 7500 neliömetrin minimitonttia sekä tontista 85 % metsitettynä pitämistä.

Kaavoittajan vastine

Kunnan rakennusjärjestyksessä on määritetty kunnan haja-asutusalueilla minimitonttikooksi 2000 m², eikä tätä tonttikokoa ole tarkoituksenmukaista kunnan tahtotilan vastaisesti suurentaa. Tiukkojen metrimääräisten suojavyöhykkeiden käyttäminen - huomioimatta eri alueiden erilaisia olosuhteita - veisi tilannetta kaavoittamattomasta tilanteesta byrokraattisempaan suuntaan, eikä tämä ole kunnan tavoitteena. Luonnoksen kaavamääräyksillä säilyttää perinteinen pellon reunavyöhyke sekä kaavan yhteydessä laaditulla rakennustapaohjeistuksella päästään ympäristön kannalta parhaaseen lopputulokseen huomattavasti joustavammin. Rakennuslupavaiheessa hanketta ja sen sijoittumista arvioi kunnan hallintosäännön mukaisesti rakennuslupien tarkastusryhmä, johon kuuluvat rakennustarkastajan lisäksi mm. kunnan ympäristösihteeri ja kaavoittaja.

Kiinteistön 34:10 maanomistaja

Muistutuksessa pyydettiin lisätietoja, miksi osa tilasta on esitetty rakentamisen alueeksi ja mitä merkitystä tällä käytännössä on kiinteistölle.

Kaavoittajan vastine

Kaavakarttaa tarkennettiin esitetyn mukaisesti. Kaavan osoitettuja asumisen alueita ei kunnalla ole tarkoitus asemakaavoittaa, vaan tällainen tarve tulisi, mikäli maanomistaja haluaisi lähteä toteuttamaan yleiskaava ajatuksia ja osallistua kustannuksiin. Tammelan kunnan kyliin laadittavat yleiskaavat ovat ns. maanomistajan kaavoja, sillä niiden toteutuminen riippuu maanomistajien toimista. Kunnallisten asuintonttien osalta kunnalla on riittävät reservit jo toteutetuilla asuinalueilla.

Kiinteistön 2:29 maanomistaja

Muistutuksessa esitettiin, että tilan Kuivajärven rannalla olevalle osalle osoitettaisiin mahdollinen rantarakennusoikeus.

Kaavoittajan vastine

Kaavaa on tarkennettu siten, että rannan normaalia maa- ja metsätalousaluetta (M) on kasvatettu mahdollistaen rantakiinteistön muodostamisen, mikäli emätilatarkastelu osoittaisi alueelle rantarakennusoikeutta. Asumiselle aluetta ei kaavassa osoiteta siitä syystä, että rantarakennusoikeus ratkaistaan kyseiseen emätilatarkasteluun perustuen, eikä tällaista ole kaavan yhteydessä laadittu.



Kiinteistön 12:75 maanomistaja

Muistutuksessa esitettiin, että ranta-asemakaavan tontti ulotettaisiin rantaan asti.

Kaavoittajan vastine

Ranta-asemakaava on kaavana voimakkaampi kuin nyt laadittava osayleiskaava, joten ranta-asemakaavatontin ulottaminen rantaan asti vaatii poikkeamisluokituksen riippumatta yleiskaavatilanteesta.

Kiinteistön 1:15 maanomistaja

Muistutuksessa esitettiin, että kiinteistön Kuivajärven rannalla olevalle alueelle osoitettaisiin mahdollisuus rantarakentamiseen.

Kaavoittajan vastine

Kaavaa on tarkennettu muistutuksessa esitetysti, sillä rantaan sijoittuu olemassa oleva vapaa-ajanrakennus.

Kiinteistön 2:25 maanomistaja

Muistutuksessa vastustetaan Kankaanpäänmäkien soranottoalueen laajentumista muistuttajan vapaa-ajankiinteistön läheisyydessä. Muistutuksessa esitetään huoli olemassa olevien teiden säilymisestä ja kestävydestä, rekkaliikenteen lisääntymisestä, soranoton melu- ja pölyhaitoista, kiinteistöjen arvojen alenemisesta, näkösuojan vähäisyydestä ja maastoprofiilin isosta muutoksesta sekä pohjaveden vaarantumisesta.

Kaavoittajan vastine

Maa-alueet ovat yksityisessä omistuksessa, joten toimenpiteet ja niiden aikataulu on riippuvainen maanomistajista. Yleiskaavassa esitetty varaus perustuu Kanta-Hämeen maakuntakaavaan vastaavaan varaukseen EOh 117. Yleiskaavassa edistetään maankäyttö- ja rakennuslain mukaisesti maa-ainestenottoalueen laajentumista. Maa-ainestenotto ei toteutuakseen ole kaavasta riippuvainen. Kunnalla itsellään on alueen toiminnoissa lähinnä lupakäsittelijän rooli ja mikäli alue laajenee nykyisestä, selvitetään laajentuminen ja sen vaikutukset maa-ainesten ottoluvan ja toiminnan ympäristöluvan yhteydessä.

Kiinteistöjen 5:13 ja 2:23 maanomistaja

Muistutuksessa esitetään huoli Kankaanpäänmäkien soranottoalueen laajentumisen suurista luonto- ja maisemavaikutuksista Kuivajärven ja muistuttajan vapaa-ajankiinteistön läheisyydessä.

Kaavoittajan vastine

Maa-alueet ovat yksityisessä omistuksessa, joten toimenpiteet ja niiden aikataulu on riippuvainen maanomistajista. Yleiskaavassa esitetty varaus perustuu Kanta-Hämeen maakuntakaavaan vastaavaan varaukseen EOh 117. Yleiskaavassa edistetään maankäyttö- ja rakennuslain mukaisesti maa-ainestenottoalueen laajentumista. Maa-ainestenotto ei toteutuakseen ole kaavasta riippuvainen. Kunnalla itsellään on alueen toiminnoissa lähinnä lupakäsittelijän rooli ja mikäli alue laajenee nykyisestä, selvitetään laajentuminen ja sen vaikutukset maa-ainesten ottoluvan ja toiminnan ympäristöluvan yhteydessä.

Kiinteistöjen 12:76-L ja 12:77-M maanomistaja

Muistutuksessa esitettiin, että kiinteistöt osoitettaisiin kylämäisen asumisen alueena.

Kaavoittajan vastine

Kiinteistöt on kaavassa esitetty asumisen alueena.

Kiinteistön 3:59 maanomistaja

Muistutuksessa esitettiin, että kiinteistölle osoitettaisiin asumisen alueita ja rantaan sijoittuva matkailupalvelujen alue mahdollistaisi vakituisen asumisen.

Kaavoittajan vastine

Kaavaa on tarkennettu muistutuksessa esitetysti.

Kiinteistön 1:111 maanomistaja

Muistutuksessa esitettiin, että kaavasta poistetaan tilan alueelle osin sijoittuva luo-alue, sillä tilan alueella on jo ennestään käyttöä rajoittavaa Natura-aluetta.

Kaavoittajan vastine

Kaavaa varten on laadittu luontoselvitys, jossa on todettu luonnonsuojelulain perusteella arvokkaat alueet. Kaavamääräys on informatiivinen ja edellyttää lähinnä toimintojen sovittamista alueen luontoarvoihin. Metsähoitoa ei ole hankaloitettu maisematyölupapalveluilla.

Kiinteistöjen 12:64, 12:40, 1:51 ja 1:12 maanomistaja

Muistutuksessa esitettiin, että tilojen alueelle osoitettu peltoalueen merkintä (MT) korvataan normaalilla maa- ja metsätalousalueen merkinnällä (M).

Kaavoittajan vastine

Kaavaa on tarkennettu muistutuksessa esitetysti.

