



TAMMELA

LIESJÄRVI

Juuriniemi ja Pirttiniemi

RANTA-ASEMAKAAVA



KAAVASELOSTUS 4.6.2018

***INSINÖÖRITOIMISTO
POUTANEN OY***

Linnankatu 9 13100 Hämeenlinna
Puh 0400480338
toimisto(at)poutanenoy.fi

1. Perus- ja tunnistetiedot

1.1 Tunnistetiedot

Kaavan nimi:	Ranta-asemakaava, Liesjärvi
Kaavan päiväys:	4.6.2018
Kunta:	Tammela
Kunnanosa:	Liesjärvi
Tilat :	834-421-10-6, -10-31, -10-54, -10-69 ja -10-84.
Kaavan laatija:	Insinööritoimisto Poutanen Oy Juha Poutanen, DI , YKS 361 Linnankatu 9 13100 Hämeenlinna Puh 0400 480338 toimisto(at)poutanenoy.fi
Vireille tulo:	x.x.2018
Hyväksymispäivämäärät:	Kunnanhallitus, x.x.2018 Kunnanvaltuusto,

1.2 Kaava-alueen sijainti

Suunnittelualue sijaitsee Tammelassa eteläisemmän Liesjärven Pirtti- ja Juuriniemen alueilla. Tammelan keskusta on matkaa n. 20 kilometriä.



Suunnittelualueet merkitty kartalle likimääräisesti punella

1.3 Kaavan nimi ja tarkoitus

Kaavan nimi on Liesjärven ranta-asemakaava. Kaavan tavoitteena on osoittaa suunnittelualueen maatilatalouskeskuksen sijainti, omarantaiset lomarakennuspaikat mitoituksen pohjalta sekä metsätaloustalouteen jäävät alueet.

1.4 Selostuksen sisällysluettelo

Sisällysluettelo

1. Perus- ja tunnistetiedot	1
1.1 Tunnistetiedot	1
1.2 Kaava-alueen sijainti	1
1.3 Kaavan nimi ja tarkoitus.....	2
1.4 Selostuksen sisällysluettelo	2
1.5 Luettelo selostuksen liiteasiakirjoista	3
2. Tiivistelmä.....	3
2.1 Kaavaprosessin vaiheet	3
3. Lähtökohdat	4
3.1 Selvitys suunnittelualueen oloista	4
3.1.1 Luonnonympäristö.....	4
3.1.2 Rakennettu ympäristö	4
3.1.3 Maanomistus.....	6
3.2 Suunnittelutilanne.....	6
3.2.1 Kaava-aluetta koskevat suunnitelmat, päätökset ja selvitykset	6
4. Ranta-asemakaavan suunnittelun vaiheet.....	9
4.1 Asemakaavan suunnittelun tarve	9
4.2 Suunnittelun käynnistäminen ja sitä koskevat päätökset.....	9
4.3 Osallistuminen ja yhteistyö	9
4.3.1 Osalliset	9
4.3.2 Vireilletulo.....	10
4.3.3 Osallistuminen ja vuorovaikutusmenettelyt	10
4.3.4 Viranomaisyhteistyö.....	10
4.4 Ranta-asemakaavan tavoitteet	10
5. Ranta-asemakaavan kuvaus	10
5.1 Kaavan rakenne	10
5.1.1 Mitoitus.....	10
5.1.2 Palvelut	11
5.2 Ympäristön laatua koskevien tavoitteiden toteutuminen.....	11

5.3 Aluevaraukset.....	12
5.3.1 Korttelialueet.....	12
5.3.2 Muut alueet.....	12
5.4 Kaavan vaikutusten arviointi.....	13
5.4.1 Yleiskaavan sisältövaatimukset.....	13
5.4.2 Vaikutukset rakennettuun ympäristöön.....	14
5.4.3 Vaikutukset luontoon ja luonnonympäristöön.....	14
5.4.4 Yhdyskuntataloudelliset vaikutukset.....	15
5.5 Ympäristön häiriötekijät.....	15
6. Ranta-asemakaavan toteutus.....	15
LÄHTEET.....	15
LIITTEET.....	15

1.5 Luettelo selostuksen liiteasiakirjoista

1. Osallistumis- ja arviointisuunnitelma, 4.6.2018
2. Tammelan Liesjärven Juuriniemen ja Pirttiniemen ranta-asemakaava-alueiden luontoarvojen perusselvitys 2017, Suomen Luontotieto Oy 16/2017.

2. Seurantalomake

2. Tiivistelmä

2.1 Kaavaprosessin vaiheet

Kaavan osallistumis- ja arviointisuunnitelma pidetään julkisesti nähtävillä x.x.2018 lukien kaavaehdotusvaiheeseen asti Tammelan kunnantalolla sekä kunnan internet-sivuilla. Nähtävillä olon aikana osallisten on mahdollista esittää mielipiteensä hankkeesta kirjallisesti tai suullisesti ennen kaavaehdotuksen asettamista nähtäville. Kaavaluonnos pidetään nähtävillä x.x.2018-x.x.2018 välisen ajan ja siitä pyydetään lausunnot. Kaavaehdotus pidetään nähtävillä x.3-x.x.2018 välisen ajan ja siitä pyydetään viranomaisilta tarvittavat lausunnot.

2.2 Ranta-asemakaava

Kaavalla on osoitettu 6 kpl uusia omarantaisia loma-asuntorakennusten rakennuspaikkoja (RA) viiteen eri kortteliin, joista yhteen sisältyy myös maatilojen talouskeskusten korttelialue (AM), Liesjärven pohjoisrannalle. Alueesta suurin osa on osoitettu metsätalousalueeksi (M). Maatilojen talouskeskusten korttelialueelle (AM) sijoittuu myös energiahuollon alue (EN), jossa sijaitsee jo rakennettu puistomuuntamo.

3. Lähtökohdat

3.1 Selvitys suunnittelualan oloista

3.1.1 Luonnonympäristö

Pirttiniemessä suunnitteluala on pääosin avohakkuualue. Pirttiniemen kärki ja itäreuna rantaa on jätetty hakkuun ulkopuolelle, joten alueella on jäljellä varttuneempaa metsää. Itäpuolella niemeä rannassa on tervaleppälehtoa. Pirttiniemen pohjoisosa muodostaa kannaksen Liesjärven ja Kante-luslammen välille.

Juuriniemen osa suunnittelualaella on myös avohakkuualue, luontoarvot ovat niukat. Varttuneempaa puustoa on ainoastaan Juuriniemen kärjessä. Erillinen palsta 10-31 on kokonaan taimettuvaa hakkuualue, rantaan on jätetty kapea puustoinen reunus.

Alueelta on tehty luontoselvitys v. 2017, jossa on todettu luo-kohteena Pirttiniemen tervaleppäalue. Suunnitteluala ei sijaitse pohjavesialueella.

3.1.2 Rakennettu ympäristö

Juuriniemen suunnittelualaella sijaitsee vanha maatalon talouskeskus rakennuksineen, muutoin alue on rakentamatonta. Alue rajautuu pohjois- ja länsiosassa aiemmin rakennettuun vanhempaan loma-asutukseen.



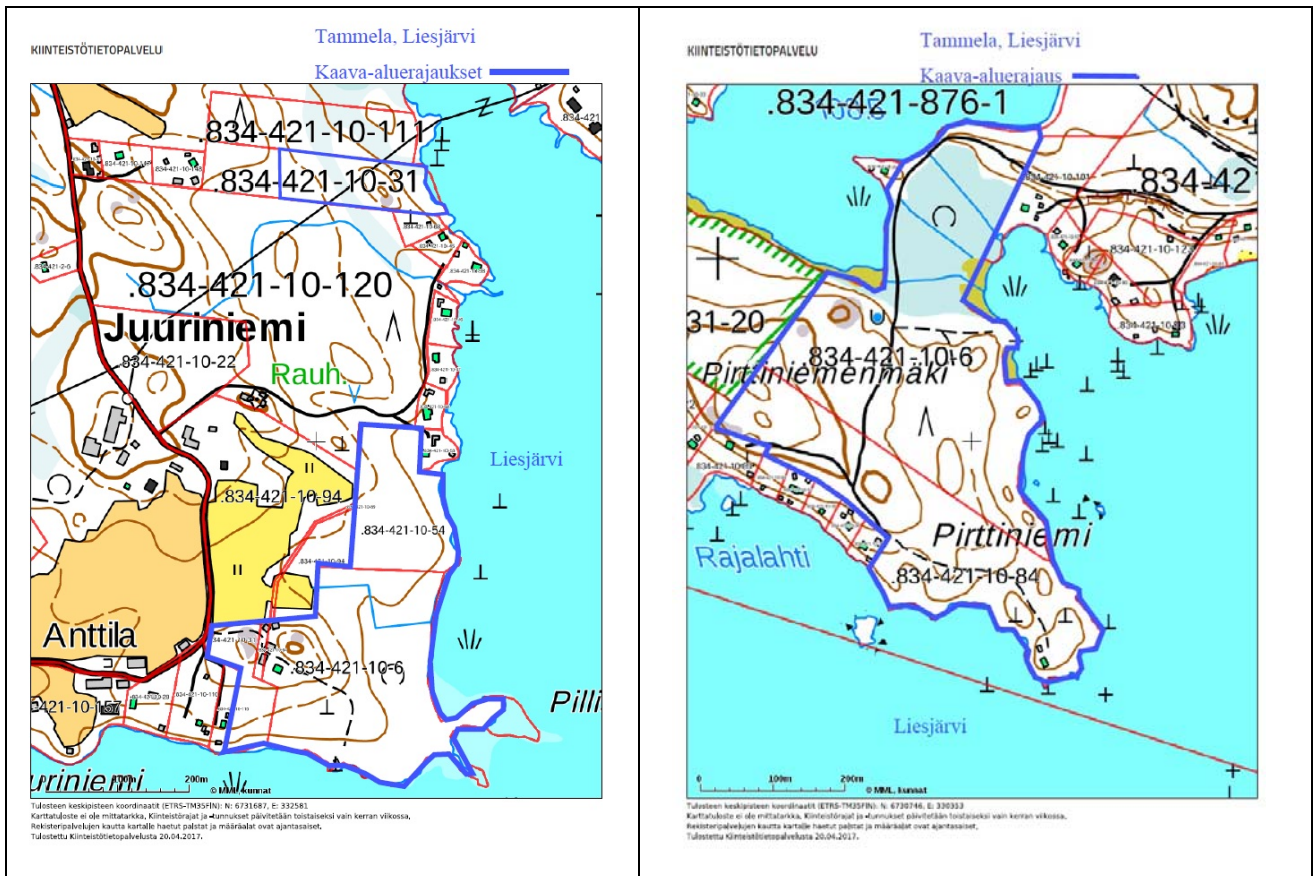
Talouskeskuksen kunnostettu vanha asuinrakennus

Pirttiniemen suunnitteluala on rakentamatonta lukuun ottamatta vanhaa lomarakennusta aivan niemen kärjen tuntumassa. Muutoin alue rajautuu etelässä jo olevaan lomarakennusalueeseen. Luoteiskulmastaan kaava-alue rajautuu Liesjärven kansallispuistoon.



Pirttiniemen kärjessä oleva vanha lomarakennus. Näkymä Liesjärvelle.

Suunnittelualueille tulee yksityistie maantieltä 2825 Porras-Liesjärvi. Juuriniemen alueelle ja lähelle Pirttiniemeä ulottuu Liesjärven Vesi Oy:n vesi- ja viemäriverkko Kaava-alueille tulee sähköverkko.



Suunnittelualueet ja niiden ympäristön rakentamistilanne.

3.1.3 Maanomistus

Suunnittelualueet on kokonaisuudessaan yksityisomistuksessa.

3.2 Suunnittelutilanne

3.2.1 Kaava-alueita koskevat suunnitelmat, päätökset ja selvitykset

Valtakunnalliset alueidenkäyttötavoitteet (VAT)

Maankäyttö- ja rakennuslain mukaan alueiden käytön suunnittelussa on huolehdittava valtakunnallisten alueidenkäyttötavoitteiden huomioonottamisesta siten, että edistetään niiden toteuttamista. Valtakunnalliset alueidenkäyttötavoitteet huomioidaan tämän ranta-asemakaavan, osalta maakuntakaavan kautta.

Maakuntakaava

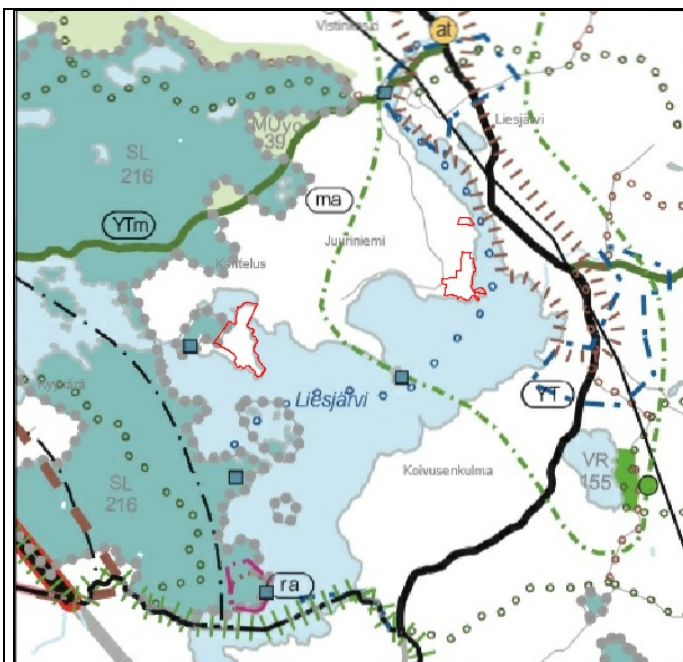
Alueella on voimassa Kanta-Hämeen maakuntakaava 2006. Kaava on vahvistettu valtioneuvostossa 28.9.2006 sekä 1. vaihemaakuntakaava, joka on vahvistettu ympäristöministeriössä 2.4.2014 ja edelleen KHO:ssa 10.11.2015, 2. vaihemaakuntakaava vahvistettu ympäristöministeriössä 24.5.2016.

Suunnittelualueelle ei kohdistu maakuntakaavan aluevarausmerkintöjä, mutta osa-alue merkinnöistä kohdistuu Juuriniemen osalle maisema-alue (ma): kulttuurimaiseman, rakennetun kulttuuriympäristön tai kulttuurihistorian kannalta tärkeä alue. Merkinnällä osoitetaan valtakunnallisesti tai maakunnallisesti merkittävä kulttuurimaiseman, rakennetun kulttuuriympäristön tai kulttuurihistorian kannalta arvokkaita alueita. Maisema-alueen suunnittelumääräys: Maisema-alueille sijoittuvassa maankäytön ja rakentamisen suunnittelussa tulee kiinnittää erityistä huomiota rakennetun kulttuuriympäristön vaalimiseen, maisemallisiin näkökulmiin sekä kulttuuriympäristön moniarvoisuuden ja ajallisen kerroksellisuuden säilymiseen.

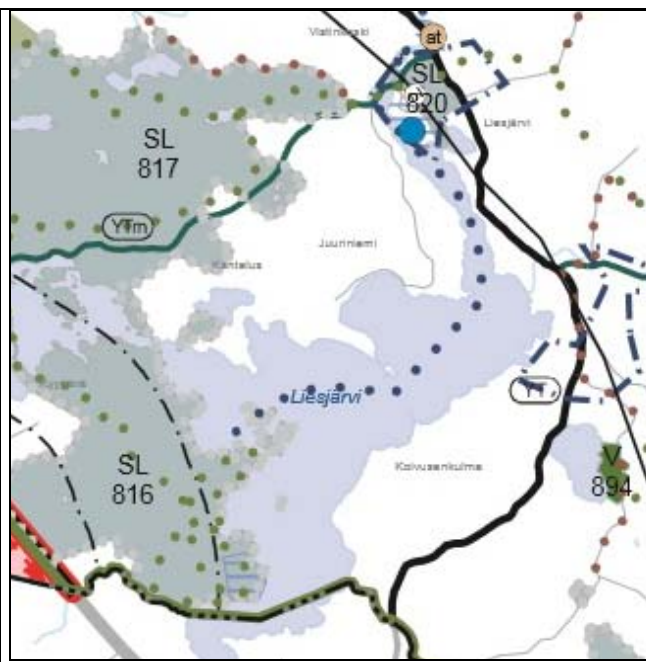
Maisema-alueen kehittämissuosotus: Maisema-alueilla tulisi edistää maiseman- ja kulttuuriympäristön hoitoa.

Pirttiniemen suunnittelualue rajautuu luoteiskulmassa Liesjärven kansallispuistoon, joka kuuluu osana laajempaan Natura-2000-verkostoon.

Kanta-Hämeen maakuntakaava 2040 on luonnosvaiheessa ja tulee ehdotuksena nähtäville v. 2018 aikana Luonnosvaiheen maakuntakaavassa ei ole kaava-alueelle merkintöjä eikä aluevarauksia.



Ote Kanta-Hämeen vahvistuneista maakuntakaavojen yhdistelmästä. Punaisella rajattu ranta-asemakaava-alueet

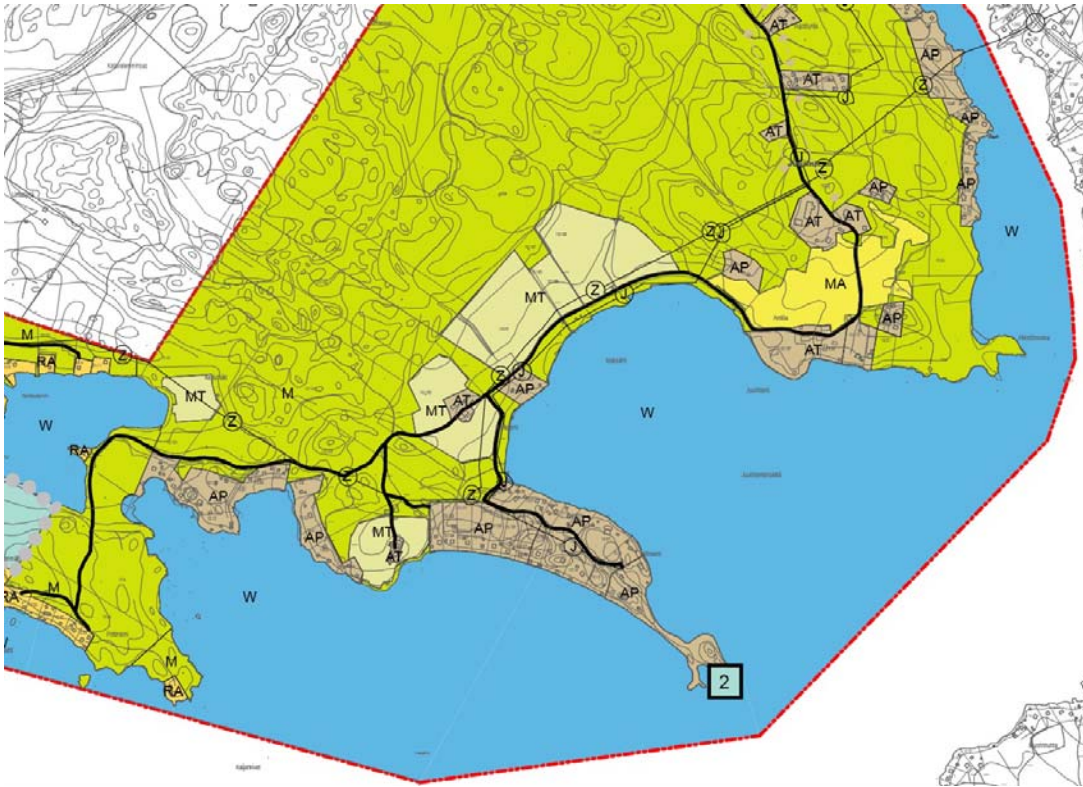


Ote Kanta-Hämeen luonnosvaiheen maakuntakaavasta 2040

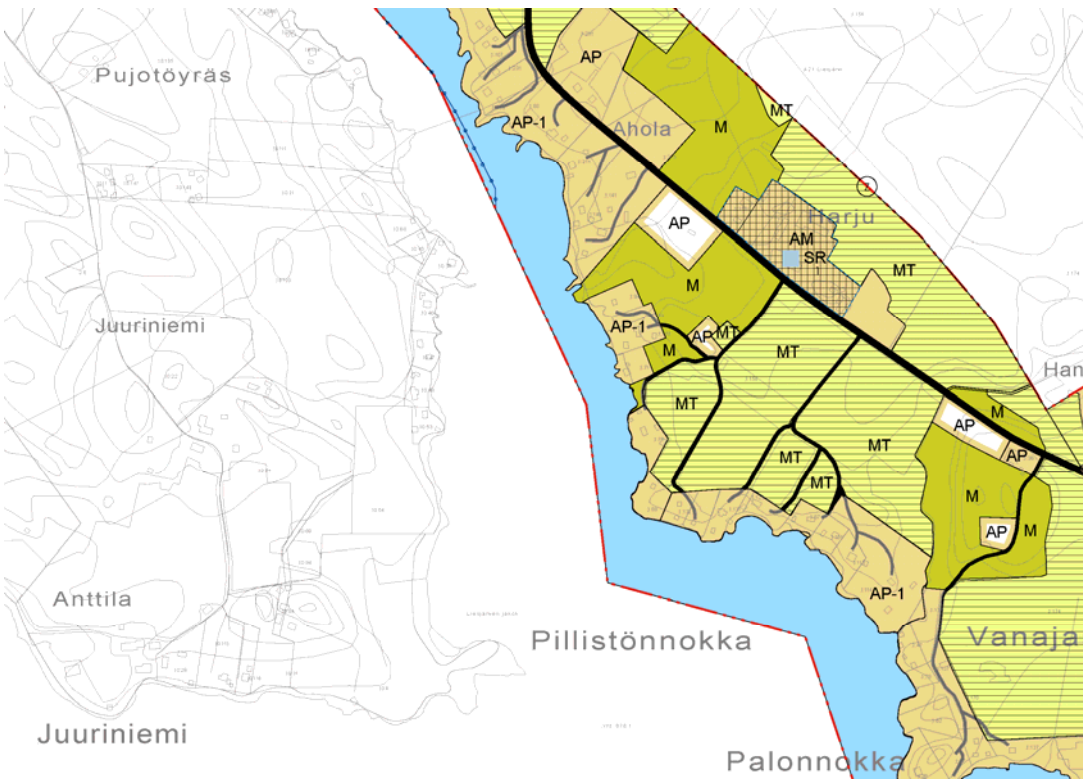
Yleiskaavat

Kaava-alueella ei ole voimassaolevaa yleiskaavaa. Luonnosvaiheessa oleva Juuriniemen osayleiskaava on ollut nähtävillä 30.10-29.11.2017. Juuriniemen yleiskaavaluonnoksessa on käsitelty kaavaselostuksen mukaan lähinnä vain jo olemassa olevia rakennuspaikkoja ja tutkittu rakennettujen rakennuspaikkojen muodostamismahdollisuuksia vakituisen asumisen rakennuspaikoiksi. Yleiskaavaluonnoksessa ei ole edes tutkittu uusia rakennuspaikkoja. Ranta-asemakaavassa huomioidaan soveltuvin osin yleiskaavan sisältövaatimukset MRL:n 39 §:n mukaisesti.

Liesjärven itärannalla vastapäätä Juuriniemen kaava-alueita on voimassa Liesjärven oikeusvaikutteinen osayleiskaava. Yleiskaavaluonnos ja yleiskaava kuvattu seuraavalla sivulla.



Juuriniemen osayleiskaavaluonnos



Liesjärven itärannan osayleiskaava 2008, ote

Ranta-asemakaava

Kaava-alueella ei ole aiempia ranta-asemakaavoja.

Rakennusjärjestys

Tammelan kunnan rakennusjärjestys on hyväksynyt 20.2.2012.

Pohjakartta

Kaava-alueelta on tehty v. 2017 laserkeilausaineistoon perustuva suunnittelun pohjakartta.

Luontoarvoselvitys

Alueelle on laadittu Tammelan Liesjärven Juuriniemen ja Pirttiniemen ranta-asemakaava-alueiden luontoarvoselvitys v. 2017, Suomen Luontotieto Oy.

Muinaisjäännökset ja historiallisesti arvokkaat alueet

Kaava-alueella ei sijaitse museoviraston muinaisjäännösrekisterin mukaan muinaisjäännöksiä.

4. Ranta-asemakaavan suunnittelun vaiheet

4.1 Asemakaavan suunnittelun tarve

Ranta-asemakaavan laadinta on tullut vireille kaavatiilojen siirryttyä nykyisen maanomistajan omistukseen muutama vuosi sitten.

4.2 Suunnittelun käynnistäminen ja sitä koskevat päätökset

Kaavahanke on käynnistetty maanomistajan aloitteesta edellä mainitun mukaan.

4.3 Osallistuminen ja yhteistyö

4.3.1 Osalliset

Kaavan osallisia ovat maanomistajat ja asukkaat, joiden asumiseen, työntekoon tai muuhun kaava saattaa huomattavasti vaikuttaa.

Viranomaiset:

- Tammelan kunta
- Hämeen Liitto
- Hämeen ELY-keskus (ei ohjaavana viranomaisena 1.5.2017 jälkeen)
- Metsähallitus (Liesjärven kansallispuiston osalta rajanaapurina)
- Museovirasto, Hämeenlinnan toimisto
- Kanta-Hämeen pelastuslaitos

Yhtiöt :

Elenia Oy
SSP-Yhtiöt Oy, Salo
Liesjärven Vesi Oy

Yhdistykset :

Liesjärven kyläyhdistys ry.
Liesjärven suojeluyhdistys ry
Osallisten luetteloa täydennetään tarvittaessa.

4.3.2 Vireilletulo

Ranta-asemakaava on tullut vireille 8.2018 aikana.

4.3.3 Osallistuminen ja vuorovaikutusmenettelyt

Ranta-asemakaavan osallistumis- ja arviointisuunnitelma ja kaavaluonnos on pidetty yleisesti nähtävillä x.x.2018 aikana Tammelan kunnan virallisilla ilmoitustauluilla. Nähtävilläoloaikana osalliset voivat lausua suunnitelmista mielipiteensä joko suullisesti tai kirjallisesti , luonnoksesta pyydetään tarvittaessa viranomaislausunnot.

Kaavaehdotus on ollut nähtävillä x.x-x.x.2018 aikana kunnanvirastossa ja kunnan internet-sivuilla ja siitä on pyydetty lausunnot tarvittavat lausunnot.

4.3.4 Viranomaisyhteistyö

Viranomaisyhteistyö hoidetaan lausunnoilla ja tarvittaessa neuvotteluilla.

4.4 Ranta-asemakaavan tavoitteet

Kaavan tavoitteena on määritellä kaava-alueen lomarakennuspaikat, sekä metsätalouskäyttöön jäävät alueet. Rakennuspaikat osoitetaan omarantaisina lomarakennuspaikkoina. Lisäksi osoitetaan maatilojen talouskeskusten korttelialue ja energiahuollon alue (puistomuuntamo).

5. Ranta-asemakaavan kuvaus

5.1 Kaavan rakenne

5.1.1 Mitoitus

Kaava-alue käsittää Liesjärven pohjoisrannalta kolme erillistä aluetta, joiden yhteenlaskettu kokonaisrantaviiva on noin 2,2 km ja muunnettu rantaviivaa noin 2,0 km. Muunnos on tehty Tammelan kunnan käyttämiä rantaviivan muunnosperiaatteita noudattaen.

Kaavan mitoitusperusteena on käytetty Liesjärven osalla 8 loma-asuntoa / muunnettu rantakilometri ja Kanteluslammen osalla 5 loma-asuntoa / muunnettu rantakilometriä kohti. Kaava-alueen tilojen emätilaselvitys on alla taulukkomuodossa..

TAMMELA, LIESJÄRVI JA KANTELUKLAMMI, RANTARAKENNUSOIKEUDET, MITOITUSLASKELMA

TILA	REK.PVM	Emätila	RANTAVIIIVA metriä		MITOITUS		RAKENNUSOIKEU KPL			
							luonnoll. muunnettu	Liesjärvi Kantelusl. 8 la/mrv 5 la/mrv	mitoitu:	käytett
834-421		1.7.1957								
10-6	30.07.1937	on	1300	1300	8.8>9.0	1.0	10	0	10	
10-84	23.02.1956	10-18(x) on	620	440	3.52> 4.0		4	6 *)	-2	
10-31	30.1.1961	10-12(x) on	150	150	1,2> 1.0		1	3**)	-2	
10-54	31.10.1956	on	150	150	1,2> 1.0		1	1***)	0	
Yhteensä			222	2040			16	10	6	(omarantaiset rak.paik.

Muodostetut rantarakennuspaikat 1.7.1959 jälkeen.

*) muodostettu 10-32-, 33, 34, 35, 36 ja 83

***) muodostettu 10-110-, 111 ja 116

***) muodostettu 10-53

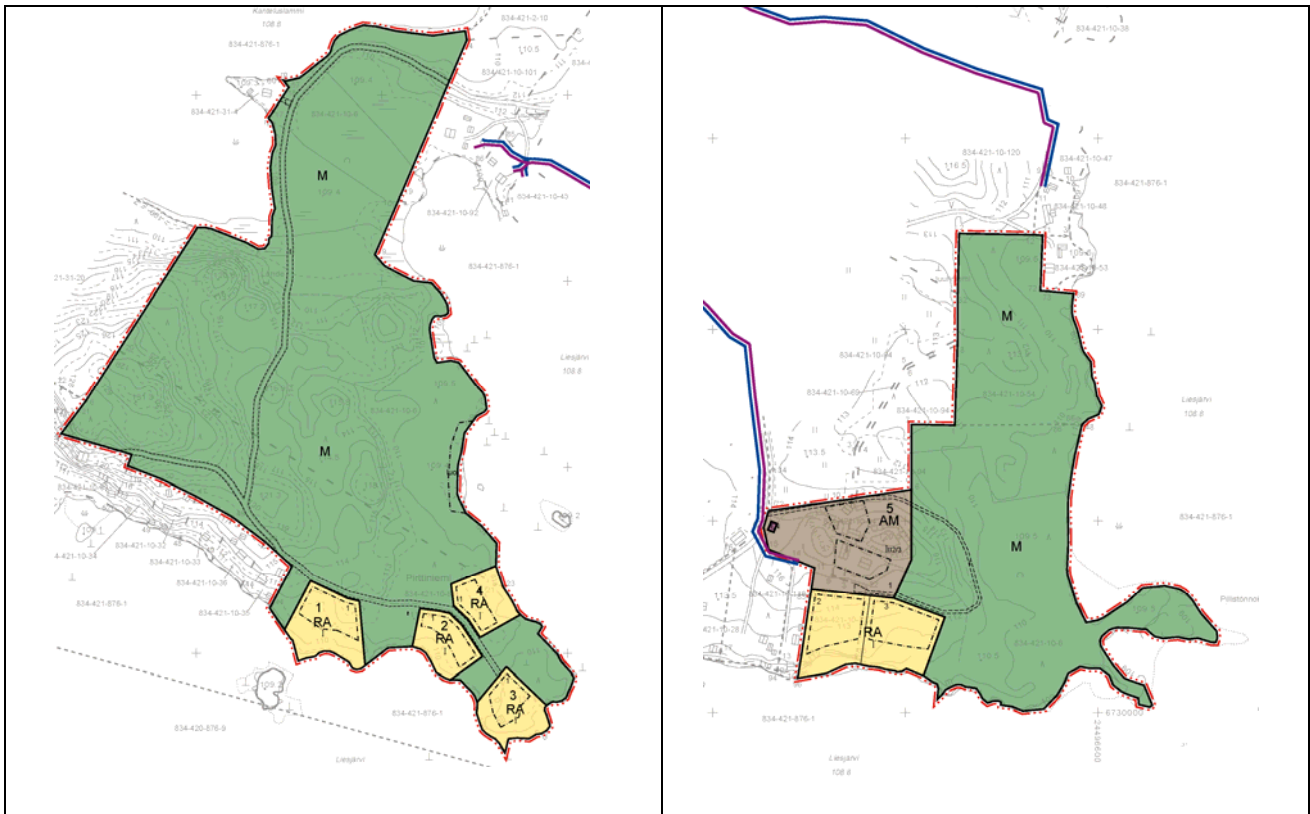
5.1.2 Palvelut

Lähimmät peruspalvelut saadaan Tammelan keskustassa noin 20 km etäisyydellä maanteitse.

5.2 Ympäristön laatua koskevien tavoitteiden toteutuminen

Kaavasunnittelussa on huomioitu alueen luontoarvot laaditun luontoselvityksen mukaisesti.

Jätevesien käsittely järjestetään kunnan jätevesimääräysten ja voimassa olevan lainsäädännön (nykyinen asetus 157/2017) mukaisesti tai liittymällä Liesjärven Vesi Oy:n vesi- ja viemäri-verkoston. Toteutettu vesihuoltoverkosto ulottuu jo Juuriniemen kaava-alueelle sekä noin 850m päähän Pirttiniemen uusista rakennuspaikoista tien reunaan myötäillen.



5.3 Aluevaraukset

5.3.1 Korttelialueet

RA-alueet

Loma-asuntorakennusten korttelialue. Rakennuspaikalle saa rakentaa enintään yksiasuntoisen loma-asunnon ja tarvittavia talousrakennuksia. Rakennuspaikan rakennusten yhteenlaskettu kerrosala saa enintään olla 200 k-m². Loma-asuntorakennuksen lisäksi rakennuspaikalle saa rakentaa vierasmajan, jonka kerrosala saa olla enintään 30 k-m². Lomarakennuksen kerrosala saa olla enintään 150 k-m². Erillisen saunarakennuksen, jonka pohjapinta-ala on enintään 25 k-m² ja savusaunan enintään 15 m², saa sijoittaa vähintään 15 m etäisyydelle keskiveden mukaisesta rantaviivasta. Muut rakennukset saunarakennuksia lukuun ottamatta tulee sijoittaa vähintään 25 m:n etäisyydelle keskiveden mukaisesta rantaviivasta. Erillisiä rakennuksia saa olla rakennuspaikalla enintään 5 kpl. Kevyiden rakennelmien lukumäärää rakennuspaikalla saa olla enintään 3 kappaletta.

AM-alueet

Maatilojen talouskeskusten korttelialue. Alueelle saa rakentaa asuinrakennuksen sekä maatalouden käyttöön tarkoitettuja talousrakennuksia. AM-rakennuspaikan kerrosala saa olla enintään 10% AM-rakennuspaikan pinta-alasta.

5.3.2 Muut alueet

M-alueet

Metsätalousalue. Metsänhoitotoimenpiteet tulee suorittaa rantamaisemalliset näkökohdat huomioon ottaen. Kaava-alueilla on tehty laajoja metsän uudistushakkuita muutama vuosi sitten, joten ajankohtaisia tarpeita uusille hakkuille ei lähivuosina olle tulossa.

EN-alue

Energiahuollon alue. Alue on varattu jo rakennettua puistomuuntamo varten.



Rakennettu puistomuuntamo Juuriniemessä

5.4 Kaavan vaikutusten arviointi

5.4.1 Yleiskaavan sisältövaatimukset

Suunnittelualueella ei ole voimassa oikeusvaikutteista yleiskaavaa. MRL 54 §:n mukaan alueella, jolla ei ole oikeusvaikutteista yleiskaavaa, asemakaavaa laadittaessa on soveltuvin osin otettava huomioon myös mitä yleiskaavan sisältövaatimuksista säädetään.

Ranta-asemakaava täyttää yleiskaavan sisältövaatimukset seuraavin perustein:

1. Yhdyskuntarakenteen toimivuus, taloudellisuus ja ekologinen kestävyys, sekä olemassa olevan yhdyskuntarakenteen hyväksikäyttö:

Kaava-alueen tiestön suunnittelussa hyödynnetään jo olemassa olevaa runkotiestöä ja sähköistämässä kaava-alueilla jo olevaa sähköverkostoa sekä rakennettua keskitettyä vesihuoltoverkostoa. Porras-Liesjärvi maantieltä 2825 tulee valmiit yksityistiet kaava-alueille.

2. Asumisen tarpeet ja palveluiden saatavuus:

Lähimmät perus- ja kaupalliset palvelut löytyvät Tammelan keskustasta, noin 20 km etäisyydeltä. Liesjärven kylällä on kesäperjantaisin torimyyntiä.

3. Mahdollisuudet vesi- ja jätehuollon tarkoituksenmukaiseen järjestämiseen:

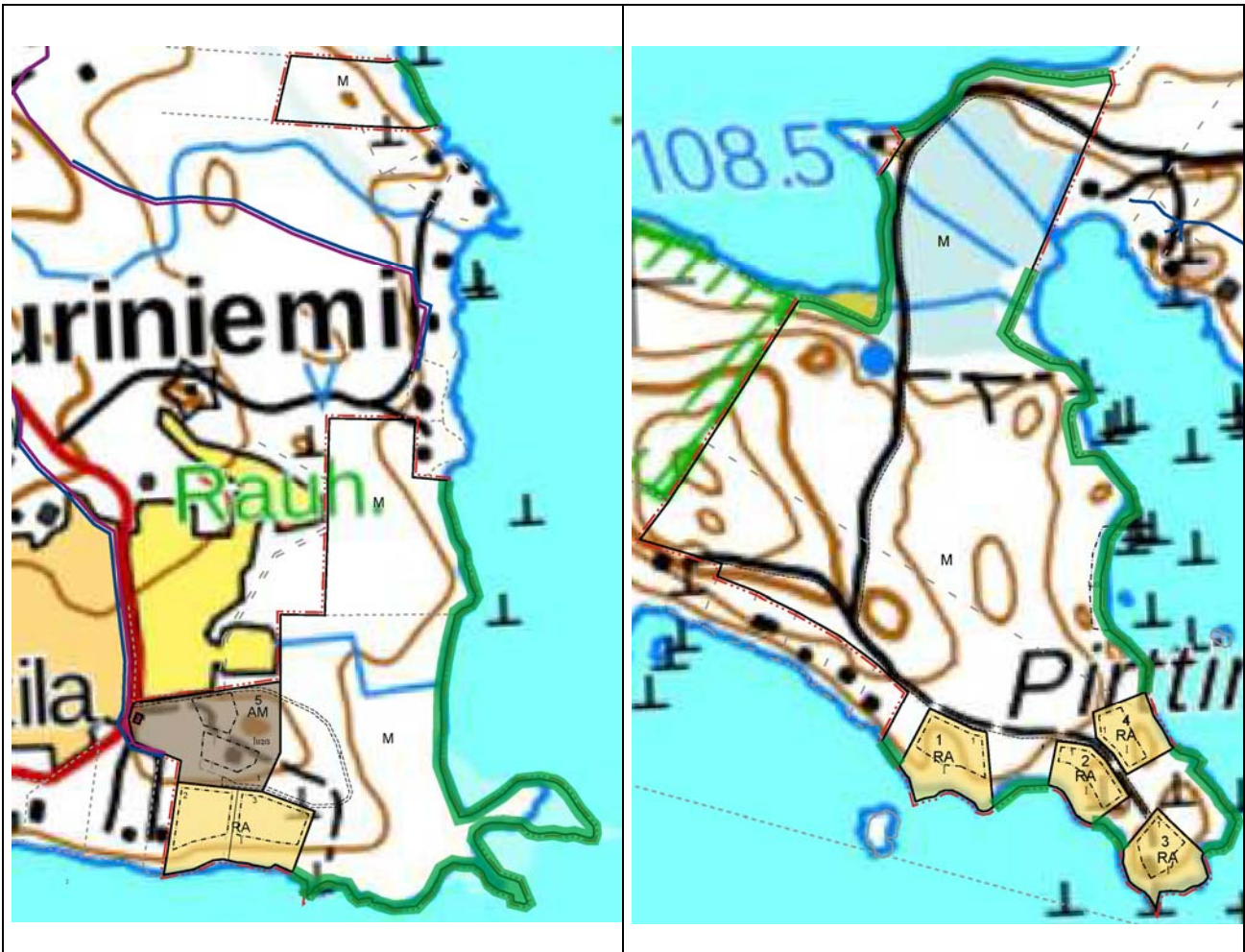
Jätehuolto tapahtuu yksittäisten rakennuspaikkojen osalta sopimusmenettelyä. Jätevesien käsittely järjestetään kunnan jätevesimääräysten ja voimassa olevan lainsäädännön mukaisesti. Juuriniemen alueelle tulee jo nyt rakennettu vesi- ja viemäriverkko, Pirttiniemessä rakennettu verkosto ulottuu tällä hetkellä uusista rakennuspaikoista noin 850 m päässä.

4. Rakennetun ympäristön, maiseman ja luonnonarvojen vaaliminen:

Maisematekijöitä on huomioitu kaavasunnittelussa mm. jättämällä molempien alueiden pohjoisosat ilman uusia rakennuspaikkoja ja jättämällä molemmille alueille pitkiä vapaarantaosuuksia. Kaavamääräyksillä turvataan rakentamisen muu sopeutuminen rantamaisemaan. Kaava-alueelle jää noin 1,9 km vapaa-alueita turvaamaan esim. kalastamista ja muu jokamiehen oleskelua vesistöissä. Luontoarvoselvityksessä esille noussut tervaleppäkasvusto on osoitettu Pirttiniemen itäpuolen rantamaisemassa luo-merkinnällä.

5. Virkistykseen soveltuvien alueiden riittävyys:

Kaavassa osoitetut metsätalousalueet sallivat jokamiehen oikeuksien mukaisen virkistyskäytön. Vapaata rantaa jää kaava-alueelle noin 1,8 km, josta niemiin jää yhtenäistä vapaata rantaa yli 800 m.



Vapaat ranta-alueet rakennuspaikkojen ulkopuolella, merkitty vihreällä

5.4.2 Vaikutukset rakennettuun ympäristöön

Toteutuessaan kaava lisää hieman liikennöintiä alueen yksityisteillä, toisaalta tiehoitokunnille tulee lisää käyttäjiä ja samalla tienpidon kustannusten maksajia lisää. Molemmille alueille on jo valmiit tieyhteydet ja -oikeudet yleiseltä tieltä saakka.

Kulttuuriperintö ja muinaismuistot

Suunnittelualueella ei ole kulttuuriperintö- eikä muinaismuistokohteita.

5.4.3 Vaikutukset luontoon ja luonnonympäristöön

Kaava-alueelta on tehty luontoselvitys vuonna 2017 (liite 2). Kaavasunnittelussa on huomioitu alueen luontoarvot laaditun luontoselvityksen mukaisesti. Alueella olevan luo-kohteen säilyminen on turvattu kaavamääräyksellä. Uudet rakennuspaikat sijoittuvat järven leveimmälle selälle, jolloin vaikutukset esim. lintujen pesintään ja oleskeluun ovat vähäiset. Juuriniemen itärannalle ei ole osoitettu rakennuspaikkoja, alueelle jää pitkä yhtenäinen vapaa-alue. Kaavalla ei ole vaikutuksia Natura-alueeseen Pirttiniemen palstan osalta, kun uudet rakennuspaikat tulevat kauaksi kansallispuiston rajasta ja välissä on useita vanhoja lomarakennuspaikkoja. Kanteluslammen alueella kaavassa on vain M-alueita, joka tukee viereisen Natura-alueen maankäyttöä.

5.4.4 Yhdyskuntataloudelliset vaikutukset

Kaavalla ei voida katsoa olevan sen koon ja luonteen johdosta erityisiä yhdyskuntataloudellisia vaikutuksia. Kaava-alueen maanomistaja vastaa kaavan toteuttamiskustannuksista.

5.5 Ympäristön häiriötekijät

Alueella ei sijaitse erityisiä ympäristön häiriötekijöitä.

6. Ranta-asemakaavan toteutus

Kaavan toteuttamista valvoo kunnan rakennusvalvontaviranomainen.

Hämeenlinna 4.6.2018

Insinööritoimisto Poutanen Oy

Juha Poutanen, DI, YKS 361

LÄHTEET

Maanmittauslaitoksen maastokarttarasteri 1:50 000 aineistot 11/2017.

Hämeen liitto: <http://hameenliitto.fi/fi/aluesuunnittelu>

LIITTEET

1. Osallistumis- ja arviointisuunnitelma ,4.6.2018

2. Tammelan Liesjärven Juuriniemen ja Pirttiniemen ranta-asemakaava-alueiden luontoarvojen perusselvitys 2017, Suomen Luontotieto Oy

3. Seurantalomake