



# TAMMELAN TEURO-KUUSLAMMIN OSAYLEISKAAVAN LUONTOARVOJEN PERUSSELVITYS 2016



*Töyhtötiainen havaittiin alueella*





## Sisältö

1.	Johdanto .....	3
2.	Aineisto ja menetelmät .....	3
3.	Tulokset.....	4
3.1	Osa-alueet.....	4
3.2	Pesimälinnustoselvitys .....	11
3.2.1	Alueella pesivät /havaitut Lintudirektiivin (Council Directive 79/409/ETY) liitteen I pesimälajit.....	12
3.2.2	Alueella pesivät /esiintyvät kansallisessa uhanalaisluokituksessa (Tiainen ym. 2015) mainitut lintulajit.....	14
3.3	Liito-oravaselvitys.....	16
3.3.1	Johdanto.....	16
3.3.2	Käytetty menetelmä.....	16
3.3.3	Tulokset .....	16
3.4.	Viitasammakkoselvitys.....	19
3.4.1	Viitasammakko ja lajin ekologian yleispiirteet.....	19
3.4.2	Tulokset .....	20
3.5	Lepakkoselvitys.....	20
3.5.1	Aineisto ja menetelmät.....	20
3.5.2	Tulokset .....	20
4.	Yhteenveto.....	23
5.	Lähteet ja kirjallisuus .....	24
6.	Liitteet.....	25



## 1. Johdanto

Tammelan kunta /Miika Tuki tilasi talvella 2016 Suomen Luontotieto Oy:ltä Tammelan Teuro-Kuuslammin osayleiskaava-alueen luontoarvojen perusselvityksen. Osayleiskaava-alue sijaitsee Tammelan keskustaajaman koillispuolella ja se rajautuu eteläosiltaan valtatie 10:een. Maankäyttö- ja rakennuslain vaatimukset täyttävää selvitystä käytetään alueen maankäytön suunnittelun tausta-aineistona. Tehtävän yhteyshenkilönä on tilaajan puolella toiminut arkkitehti Miika Tuki ja Suomen Luontotieto Oy:ssä Jyrki Matikainen.

## 2. Aineisto ja menetelmät

Osayleiskaava-alueelta (karttaliite 1) selvitettiin Luonnonsuojelulain tarkoittamat suojeltavat luontotyytit (Luonnonsuojelulaki 1996/1096, 29§), Metsälain tarkoittamat erityisen tärkeät elinympäristöt (1996/1093, 10§) ja Vesilain suojelemaa pienvesikohteet (Vesilaki 587/2011). Inventointi toteutettiin Luonnonsuojelulain luontotyyppien inventointiohjeen (Pääkkönen 2000) mukaisesti.

Luontotyyppi ja kasvillisuus selvitys tehtiin 3.5.2016. – 6.9.2016 välisenä aikana. Alueen pesimälinnusto selvitettiin mahdollisen uhanalaisen tai vaateliaan pesimälajiston havaitsemiseksi. Selvityksessä alueelta etsittiin sovellettua kartoituslaskentamenetelmää käyttäen kansallisessa uhanalaisluokituksessa (Tiainen ym. 2015) mainittuja lintulajeja sekä EU:n Lintudirektiivin liitteen I pesimälajeja. Linnustoselvitys aloitettiin 7.5. ja sitä jatkettiin kesäkuun loppuun asti. Alueelta tehtiin myös jätöshavaintoihin perustuva liito-oravaselvitys, viitasammakoselvitys sekä yleispiirteinen lepakkoselvitys, joka keskitettiin asutuksen ja kosteikkojen läheisyyteen. Liito-oravaselvitystä jatkettiin maaliskuussa 2017.



*Valkealammen erämaalampi osa-alueella 3*



Maastotöistä vastasi FM, biologi Jyrki Matikainen Suomen Luontotieto Oy:stä. Raportin taittoi Eija Rauhala (tmi Eija Rauhala). Selvityksessä käytetyn karttamateriaalin luovutti tilaaja käyttöömmme. Ennen maastoinventointia selvitettiin onko alueelta olemassa aiemmin julkaistua luontotietoa. Kansallisessa uhanalaisrekisterissä ei ole tietoa suunnittelualueella esiintyvistä uhanalaisista putkilokasvilajeista, sammalista tai jäkälistä Pehkijärven Natura-aluetta ja Myllyharjun luonnonsuojelualuetta lukuun ottamatta. Suunnittelualueelta ei ole aiemmin tehty yksittäisiä luonto- ja kasvillisuus selvityksiä, mutta aluetta on mahdollisesti inventoitu laajempien selvitysten yhteydessä.

## 3. Tulokset

### 3.1 Osa-alueet

Koska selvitysalue oli laaja, se jaettiin neljään osa-alueeseen, joista tehtiin yleinen kasvillisuuden, muiden luontoarvojen sekä maankäytön kuvaus. Osa-alueet luontokohteineen on esitetty karttaliitteissä.

#### *Osa-alue 1*

Pehkijärven ja valtatie 10 väliin jäävä alue jakaantuu maankäytöltään kahteen osaan. Alueen länsiosassa on laaja yhtenäinen metsäalue ja alueen itäosaa hallitsevat pellot sekä maatalojen pihaympäristöt. Metsätyyppi alueella vaihtelee mustikkatyyppin kankaasta alueen itäosan karuihin ojitettuihin rämekankaisiin. Pehkijärven ranta-alueella ja alueen mäkien rinteillä on paikoin pienialaisia rehevämpiä oravanmarjatyyppin kuvioita ja myös lehtomaista kangasta, joissa kasvaa mm. sinivuokkoa (*Hepatica nobilis*) ja paikoin myös näsiä (*Daphne mezereum*). Pehkijärven kapeaa rantametsää lukuun ottamatta koko aluetta on hoidettu talousmetsänä ja alueella on laajoja avohakkuulaikkuja sekä taimikoita. Vanhaa metsää ei alueelta löydy ja varttuneitakin metsäkuvioita on alueella niukasti. Alueen länsiosan mäet ovat melko matalia



*Männynkääpä Myllyharjun vanhassa metsässä*



ja loivarinteisiä eikä esim. Kumarruskallion jyrkänne täytä Metsälain määritelmää suojeltavasta jyrkänneestä (pudotuskorkeus jää alle 10 metrin). Alueen keskiosassa Sipilänlahden eteläpuolella on pohjavesipurkauma, jossa aiemmin on sijainnut luultavasti lähde. Purkauman viereen on kaivettu uimalammikko, ja kohde ei ole enää luonnontilainen. Alueen länsipäässä sijaitsevan Lamminpäänlammin rantamilla on rehevää pensaikkomaastoa ja suuruuhoniittyä ja alueen linnusto on monipuolista. Alueen pensaskerroksen lajisto koostuu kiiltopajusta (*Salix phylicifolia*), tuhkapajusta (*Salix cinerea*), raidasta (*Salix caprea*) sekä hies- ja rauduskoivusta (*Betula pubescens* ja *B. pendula*).

#### **Merkittävät luontokohteet:**

##### **Luonnonsuojelulain 29 § mukaiset suojeltavat luontotyypit:**

Alueella ei ole Luonnonsuojelulain 29 § mukaisia suojeltavia luontotyyppejä.

##### **Metsälain 10 § mukaiset erityisen arvokkaat elinympäristöt:**

Alueella ei ole Metsälain 10 § tarkoittamia erityisen arvokkaita elinympäristöjä.

#### **Muut arvokohteet:**

##### **Lamminpäänlammin kosteikko**

Umpeutuva kosteikkoalue, jonka rantamilla on rehevää suuruuhoniittyä sekä pensaikkomaastoa. Alueella on myös hyllyvää rantaluhtaa monin paikoin. Alue on kasvilajistoltaan monipuolista, vaikka vaateliaampaa lajistoa ei alueelta löytynytkään. Alueen pesimälinnusto on tiheää ja alueella pesii/ tavataan useita Lintudirektiivin liitteen I lajeja.

##### **Liito-oravan elinpiirit:**

Liito-oravan elinpiiri Pehkijärven etelärannalla. Kts. liito-oravaselvitys

#### **Osa-alue 2**

Osa-alueen länsi- ja keskiosa ovat peltojen ja pienten metsäkuvioiden vuorottelemaa melko tasaista maalaismaisemaa. Maapohja vaihtelee savikoista moreeniin ja metsätyyppi on pääosin mustikkatyyppin kangasta. Alueen metsät ovat nuoria ja alueella on myös avohakkuulaikkuja. Länsiosassa on useita lehtipuuvaltaisia metsäkuvioita ja alueella kasvaa lähes puhtaita rauduskoivikoita (*Betula pendula*). Lähellä lintutornia on Pehkijärven rannassa vanha, vankkapuustoinen sekametsäkuvio, jossa kasvaa erittäin kookkaita haapoja (*Populus tremula*). Osa tästä alueesta sijaitsee Natura rajauksen sisäpuolella. Teuronjokivarressa ja Teuron kylän alueella on laajempia peltokuvioita. Teurosuun alueella on muutama laajempi varttunut kuusikkokuvio, jossa metsätyyppi on keskimääräistä rehevämpää oravanmarjatyyppin kangasta ja muutamissa kohdin myös lehtomaista kangasta.

Alueen itäosassa on laaja yhtenäinen metsäalue, jonka itäisin osa on mäntyvaltaista ja osin hiekka/moreenipohjaista kangasmaastoa. Tällä alueella on laajoja taimettuvia hakkuuaukeita. Teuron kylän ympäristössä on useita pellonreunus haavikoita, jotka ympäristönsä puolesta ovat tyyppisiä liito-oravan elinympäristöjä. Alueelta ei kuitenkaan löytynyt merkkejä lajin esiintymisestä.

#### **Merkittävät luontokohteet:**

##### **Natura 2000 alueet:**

Pehkijärvi reunametsineen on rauhoitettua luonnonsuojelualuetta ja alue kuuluu Pehkijärvi nimiseen Natura-alueeseen.



**Luonnonsuojelulain 29 § mukaiset suojeltavat luontotyypit:**

Alueella ei ole Luonnonsuojelulain 29 § mukaisia suojeltavia luontotyyppisiä.

**Metsälain 10 § mukaiset erityisen arvokkaat elinympäristöt:**

Alueella on useita noron pätkeä, jotka osin liittyvät metsäoijiin. Osa noroista laskee Teuronjokeen. Norot on huomioitava alueen metsänkäsittelytoimia toteutettaessa. Norojen suuren lukumäärän vuoksi niitä ei ole erikseen esitetty kartassa

**Vesilain suojelemat pienvesikohteet (Vesilaki 587/2011)**

Alueella ei ole jäljellä luonnontilaisia lähteitä.

**Muut arvokohteet:**

Rauhoitettu kuusi Teurosuun alueella

Teurosuun metsäalueella kasvaa kookas ja vankkaoksainen kuusi, joka on rauhoitettu luonnonmuistomerkkinä. Kuusen lähiympäristössä kasvaa muitakin suuria puuyksilöitä (mm erittäin korkea mänty). Alueen ympäristössä sijaitsee varttunut, vankkapuustoinen kuusikko, jossa metsätyyppi on paikoin lehtomaista kangasta.



*Teurosuun rauhoitettu kuusi*



### ***Osa-alue 3***

Ympäristöltään hyvin monimuotoinen ja vaihteleva osa-alue. Osa-alueen eteläpäässä on laaja yhtenäinen metsäalue, joka etelä ja länsiosiltaan rajautuu maantiehen ja muilta osiltaan Rautijärven ja Teuron kyläalueeseen ja asutukseen. Alueen kaakkoisosan metsäalue on pääosin nuorta ja alueella on laajoja taimivaiheen ylittäneitä nuoria, harvennettuja mäntyvaltaisia lohkoja. Tynnyrimäen ympäristössä on alueen varttunein kuusikko ja mäen pohjoispuolella kulkevan metsäautotien varressa on myös pienialain haapa-kuusivaltainen sekametsäkuvio. Alueen metsätyypit vaihtelevat mustikkatyyppin kankaasta lehtomaiseen kankaaseen. Alueella on harvennusten seurauksena laajoja kuvioita, joissa metsälauha (*Deschampsia flexuosa*) ja metsäkastikka (*Calamagrostis arundinacea*) ovat aluskasvillisuuden valtalajistona. Tämä ns. pioneerivaiheen lajisto on syrjäyttänyt varvut monilta paikoilta lähes tyystin. Rautijärvi on osa-alueen laajin järvi. Järvellä on jonkin verran kesäasutusta, mutta järven luhtarantainen pohjoispuolinen kosteikkoalue on säästynyt rakentamiselta yhtä kesäasuntoa lukuun ottamatta. Myös alueen muilla järvillä, Alasenjärveä lukuun ottamatta, on runsaasti kesäasuntoja. Alueen ainoa laajempi suokuvio on Rautijärven länsipuolella sijaitseva Kuuslamminsuu, jonka länsiosa on kuitenkin ojitettu. Muu osa suosta on melko kuivapohjaista varpurämettä. Alueen luoteisosa Rautijärveltä osayleiskaava-alueen rajalle on tasaista hietapohjaista aluetta ja alueella on runsaasti pieniä vesistökohteita. Alueen rajalla on pieni luonnonsuojelulaila rauhoitettu Myllyharju niminen harjualue. Teuron ja Kuuslammin kylät ovat perinteisiä tien varrelle syntyneitä kyliä. Asutus on melko tiheää. Kummankin kylän ympäristö on ollut perinnemaisemaa, joka on perinteisen maankäytön loppumisen seurauksena umpeutunut. Kuuslammin kylässä on uudislaidunnusta ja alueella on myös teiden varsille sijoittuvia pieniä ketolaikkuja. Laajempia ketoja ei alueella ole jäljellä. Kuuslammin kylän pohjoispuolisella järviolueella on useita pikkujärviä ja niiden rannoilla on kosteikoita monissa kohdin. Alueella on linnustollista arvoa ja alue on merkittävä lepakoiden saalistusalue.



*Rautijärven luoteisrannan kosteikkoa*



## Merkittävät luontokohteet:

### Luonnonsuojelualueet:

Osa Myllyharjun luonnonsuojelualueesta kuuluu osayleiskaava-alueeseen. Vankkapuustoinen harju on jyrkkärinteinen ja sen poikki kulkee kaivettu uoma Alasenjärven ja Päällisenjärven välillä. Harjualue on vankkapuustoista sekametsää ja alueella on runsaasti lahoppuustoa ja myös kolopuita. Harjun laella kulkevan tien varressa on paahderinteitä, joiden kasvilajisto on kuitenkin tavanomaista ja lajistoon kuuluu mm. sormisara (*Carex digitata*), sinivuokko ja kielo (*Convallaria majalis*).

### Luonnonsuojelulain 29 § mukaiset suojeltavat luontotyypit:

Alueella ei ole Luonnonsuojelulain 29 § mukaisia suojeltavia luontotyypppejä.

### Metsälain 10 § mukaiset erityisen arvokkaat elinympäristöt:

Alueella on useita noron pätkiä, jotka osin liittyvät metsäoijiin. Osa noroista laskee alueen kosteikoihin. Alueen vesistökohteiden rannoilla on rantaluhtia, jotka myös kuuluvat Metsälakikohteisiin. Esim. Rautijärven rannalla näitä kohteita on runsaasti. Norot ja rantaluhtat on huomioitava alueen metsänkäsittelytoimia toteutettaessa. Norojen ja luhtien suuren lukumäärän vuoksi niitä ei ole erikseen esitetty kartassa

### Vesilain suojelemat pienvesikohteet (Vesilaki 587/2011)

#### Likolammet

Kolmesta erillisestä luonnontilaisesta pikkulamasta muodostunut kosteikkokohde, joka sijoittuu Rautijärven luoteispuolelle. Alueella on neljäskin lampi, mutta se on kuroutunut Rautijärvestä. Kaikkia lampia ympäröi soistunut rahkasammalpohjainen reunus. Lammet ovat osin hiekka/moreenipohjaisia ja kirkasvetisiä. Lampien reunamien putkilokasvilajistoon kuuluu mm. riippasara (*Carex magellanica*), mutasara (*Carex limosa*), isokarpalo (*Vaccinium oxycoccus*), suokukka (*Andromeda polyfolia*) ja raate (*Menyanthes trifoliata*). Lampien pesimälinnustoon kuluu tavi (2 poikuetta) ja telkkä. Ainakin yhdessä lammista esiintyy rapuja.



*Likolammin pohjoisosan lampi*





Lammet ovat maisemallisesti hienoja kohteita ja niiden rantapuusto on jätettävä hakkuiden ulkopuolelle.

### **Valkealammet**

Valkealammet muodostuvat kahdesta kirkasvetisestä erämaisesta harjunaluslammesta. Lähempänä harjua sijaitsevassa lammessa on havaittavissa lähteisyyttä. Vedenlaadultaan ja kasvistoltaan karuja lampia, jotka kummatkin ovat maisemallisesti edustavia. Lampia kiertää kapea rahkasammalvaltainen reunus, jossa kasvaa mm. suokukkaa, riippasaraa, jouhisaraa (*Carex lasiocarpa*), isokarpaloo ja pyöreälehtikihokkia (*Drosera rotundifolia*). Lammilla havaittiin telkkäpari, kaksi taviparia ja metsäviklopoikue. Eteläpuoleisella lammella havaittiin rupikonnia kutupuuhissa.

### **Pahalammi**

Rautijärven kaakkoispuolella sijaitseva Pahalammi on umpeutuva lampi, jonka etelä- ja itärannalla on hyllyvä rahkasammalvaltainen luhtareunus. Putkilokasvilajistoltaan hieman monimuotoisempi lampi, jonka reunuslajistoon kuuluu tavallisen suolajiston lisäksi myös mutasara sekä valkopiirtoheinä (*Rhynchospora alba*). Lammen luonnontilaisuutta heikentää lammen pohjoispäähän rakennettu venepaikka sekä lähistön kesäasunto.

### **Kuuslammin kylän luoteispuoleinen lähde**

Paikallistien eteläpuolella sijaitseva rautapitoinen lähde, josta lähtee noro etelänsuuntaan. Lähde sijaitsee varjoisassa kuusiskossa ja aluskasvillisuus on niukkaa. Lähteen ympäristössä kasvaa jonkin verran hiirenporrasta (*Athyrium filix-femina*), mutta muuten alueen aluskasvillisuus on niukkaa. Alueella on myös liito-oravan elinpiiri.

### **Liito-oravan elinpiirit:**

Liito-oravan elinpiiri Kuuslammin kylän länsipuolella. Kts. liito-oravaselvitys

Liito-oravan elinpiiri Myllyharjun alueella. Kts. liito-oravaselvitys

Liito-oravan elinpiiri Tynnyrimäen kaakkoispuolella. Kts. liito-oravaselvitys



*Pahalammin rantasoistumaa*



## ***Osa-alue 4***

Teuron kylän pohjoispuolella on laaja yhtenäinen peltoalue, joka käsittää yli puolet osa-alueen pinta-alasta. Osa-alueen länsiosassa on metsäalue, josta yli puolet on entistä ojitettua suurvarpurämettä. Näillä alueilla soinen luontotyyppi on korvautunut metsäisellä luontotyypillä jo vuosikymmeniä sitten. Osa alueesta on viime vuosien aikana raivattu viljelykäyttöön ja pellonraivaus jatkuu alueella edelleen. Alue on hyvin tasaista, eikä alueella ole käytännössä lainkaan kalliopaljastumia ja alueen mäet ovat hyvin matalia kohoumia.

### **Merkittävät luontokohteet:**

#### **Luonnonsuojelulain 29 § mukaiset suojeltavat luontotyypit:**

Alueella ei ole Luonnonsuojelulain 29 § mukaisia suojeltavia luontotyyppiä.

#### **Metsälain 10 § mukaiset erityisen arvokkaat elinympäristöt:**

Alueella ei ole Metsälain 10 § tarkoittamia erityisen arvokkaita elinympäristöjä.



*Lähde ja siitä alkava  
noro Kuuslammin kylän  
länsipuolella*



### 3.2 Pesimälinnustoselvitys

Osayleiskaava-alueen pesimälinnusto selvitettiin kahta käyntikertaa käyttäen 7.5 -28.6 välisenä aikana. Maastotöistä vastasi ja raportin kirjoitti biologi FM. Jyrki Matikainen. Maastotöissä avusti Pihla Matikainen. Säätila oli useimpina laskenta-aamuina erittäin hyvä, eikä laskentoja tarvinnut keskeyttää säätilan muuttumisen vuoksi. Alueen pesimälinnusto selvitettiin sovellettua kartoituslaskentamenetelmää (Koskimies 1988) käyttäen, siten että laskennoissa etsittiin Lintudirektiivin liitteen I pesimälajeja sekä kansallisessa uhanalaisluokituksessa (Tiainen ym. 2015) mainittuja lintulajeja tutkimusalueelta. Peruslinnustoa ei inventoitu, mutta linnustollisesti muita kohteita arvokkaammat kohteet pyrittiin etsimään alueelta. Koko alue kuljettiin kahteen kertaan systemaattisesti läpi teitä hyväksikäyttäen, kuitenkin siten että avohakkuualueet sekä nuoret taimikot käytiin vain kertaalleen läpi. Laskenta suoritettiin aamuisin klo 4.00–9.30 välisenä aikana. Koska työn tarkoituksena oli löytää mahdolliset vaateliaat tai uhanalaiset pesimälajit käytettiin laskennassa myös atrappia vakioidun kartoituslaskentamenetelmän ohjeiden vastaisesti. Laskennassa haettiin erityisesti petolintujen pesiä ja suuret puut tarkistettiin systemaattisesti myös vanhojen tai käyttämättömien pesien löytämiseksi. Uhanalaisen tai vaateliaan linnuston havaintopaikat on esitetty osa-alueiden karttaliitteissä.

Linnuston laskentamenetelmistä kartoituslaskenta on tarkin, mutta samalla työläin, mikäli laskentakertoja on useampi kuin yksi. Kartoituslaskentamenetelmää käytetään yleisesti maalinnuston selvitys- ja seurantamenetelmänä ja menetelmänä se on hyvin yksinkertainen ja helposti toteutettavissa.

Kartoituslaskentamenetelmä perustuu tavallisesti useaan käyntikertaan tutkimusalueella. Kuten muutkin pesimälinnustoon kohdistuvat laskentamenetelmät sen pohjana on lintujen reviirikäyttäytyminen. Kullakin käyntikerralla merkitään kartalle kaikki pesivää paria osoittavat havainnot. Useimmiten havainto on laulava koiras, mutta myös pesät, juuri pesästä lähteneet maastopoikaset sekä varoitelevat naaraat ovat pesivää paria osoittavia havaintoja. Havainnot merkitään käyntikartalle, jonka tulisi olla mahdollisimman tarkka. Käytännössä peitepiirros, johon voi merkitä omia karttamerkkejä, on usein paras vaihtoehto.

Kartoitus on hidas, mutta hyvin tehokas laskentamenetelmä. Yhdellä käyntikerralla havaitaan metsämaastossa keskimäärin 60 % alueella pesivistä lintupareista ja kymmenellä jo 99,5 % (Enemar 1959). Avomaastossa, kuten suoympäristössä tai peltoaukeilla kartoituslaskentamenetelmä on hyvin toimiva.

Kahden laskentakerran menetelmällä ei välttämättä havaita kaikkia alueella esiintyviä lintuja, niiden satunnaisen liikkumisen sekä muuttuvien ympäristöolosuhteiden vaikutusten takia. Kartoituslaskentamenetelmällä yhdellä käyntikerralla havaitaan metsämaastossa noin 60 % pesimälinnuista, mutta avomaastossa havaintotehokkuus voi olla jopa yli 80 %. Harvakasvuisissa metsissä yhdellä käyntikerralla voidaan olosuhteiden ollessa suotuisat havaita lähes kaikki alueella pesivät lintuparit, mikäli laskennan ajoitus osuu oikeaan aikaan (mm. Koskimies ja Väisänen 1988). Kattavamman ja yksityiskohtaisemman tiedon saamiseksi tulisi laskentakertoja olla mielellään enemmän kuin kaksi. Tulosten tulkinnessa inventointialueen rajalla havaitut parit tulkittiin alueella pesiviksi. Laajan reviirin omaavat linnut (mm. palokärki) laskettiin alueen pesimälinnustoon, mikäli reviirin oletettiin ulottuvan inventointialueelle. Selvityksessä käytettiin atrappia jo mahdollisesti laulukautensa lopettaneiden tai muista syistä hiljaisten lintulajien havaitsemiseksi.



### 3.2.1 Alueella pesivät /havaitut Lintudirektiivin (Council Directive 79/409/ETY) liitteen I pesimälajit

#### **Kuikka (*Gavia arctica*) 1 pari?**

Rautijärveltä kuului kuikan ääntä yhtenä havaintoamuna, mutta muita havaintoja ei lajista tehty. Järven koko riittäisi lajin pesinnän onnistumiseen. Todennäköisesti laji ei pesi järvellä.

#### **Laulujoutsen (*Cygnus cygnus*) vähintään 6 paria**

Laulujoutsen pesii kaikilla alueen suurimmilla järvillä ja kosteikoilla ja alueella saattaa pesiä useampikin pari. Pelkästään Pehkijärven alueella pesii 2-4 paria. Käytännössä lisäparien tulo alueelle edellyttää reviirien pienenemistä. Pehkijärven alue on myös merkittävä joutsenien kevätmuutonaikainen levähdysalue. Syysmuutolla laji on alueella vähälukuisempi.

#### **Kurki (*Grus grus*) 4 -5 paria**

Kurki pesii kaikilla alueen laajemmilla kosteikoilla ja lajin reviirit alkavat olla täynnä osayleiskaava-alueella. Pehkijärvellä pesi vähintään 3 kurkiparia, Rautijärven pohjoispuolisella kosteikolla 1 pari ja Alasella 1 pari. Lisäksi alueen pelloilla näkyi kurkipareja ruokailemassa. Alueella liikkuu myös pesimättömiä ns. luppokurkia.

#### **Pyy (*Bonasa bonasia*) 7 paria**

Pyytä havaittiin kaikilla osa-alueilla osa-alue neljää lukuun ottamatta. Laji tuntui viihtyvän erityisesti vesistökohteiden läheisyydessä. Havainnoista kolme oli poikuehavaintoja ja muut havainnot koskivat paria tai yksittäistä aikuista lintua. Alueella saattaa pesiä useampikin pari. Laji suosii kosteapohjaisia kuusikoita, joissa aluspuustoon kuuluu lehtipuita ja erityisesti harmaaleppää. Lajille sopivaa ympäristöä on osayleiskaava-alueella runsaasti. Pyy on alueen kuusimetsien peruslajeja, ja se kuuluu myös metsästettäviin riistalintuihin.



Kurki pellolla ruokailemassa



### **Teeri (*Tetrao tetrix*) 2 poikuetta**

Alueen teerikanta on muiden kanalintujen tapaan taantunut voimakkaasti ja alueelta tehtiin vain kaksi poikuehavaintoa. Toinen teeripoikue havaittiin Kuuslamminsuon reunusmetsikössä ja toinen aivan kaava-alueen rajalla Rautijärven pohjoispuolella. Poikuehavaintojen lisäksi alueella havaittiin yksittäisiä koiraslintuja noin viisi yksilöä ja lisäksi keväällä alueelta kuului teeren soidinääntä useista paikoista. Teeren pesät sijaitsevat usein suon ja metsän vaihtumisvyöhykkeellä. Yhtenäisiä kuusikoita laji yleensä karttaa. Teeri on aiemmin ollut alueen havumetsien peruslajeja, ja se kuuluu myös metsästettäviin riistalintuihin.

### **Liro (*Tringa glareola*) 1 pari**

Rautijärven luoteisrannan kosteikolla havaittiin laskennoissa soidintava liro lajille soveliaassa pesimisympäristössä. Laji on pesimälajina harvinaistunut eteläisessä Suomessa.

### **Palokärki (*Dryocopus martius*) 3 paria**

Alueella oli kolme selkeää palokärkireviiriä, jotka sijoittuivat osa-alueille 1 ja 3. Pehkijärven eteläpuoleisella alueella havaittiin liito-oravaselvityksen yhteydessä palokärkipari. Toinen parihavainto koski Myllyharjun luonnonsuojelualueella havaittua paria. Kolmas havainto koski aikuista lintua, joka havaittiin osa-alue kolmen eteläosassa. Poikue tai pesähavaintoja ei lajista alueella tehty. Palokärjen reviiiri on usean neliökilometrin laajuinen ja lajin ruokailulennot voivat ulottua kilometrienkin päähän pesältä. Lajin ruokailujälkiä näkyi koko osayleiskaava-alueella ja alue kuuluu useamman palokärkiparin elinpiiriin erityisesti talviaikaan.

### **Helmipöllö (*Aegolius funereus*) 1 pari**

Rautijärven itäpuolelta kuului yhtenä laskenta-aamuna lyhyt helmipöllön soidinpuputus sarja. Osayleiskaava-alueelle on ripustettu pöllöpönttöjä lintuharrastajien toimesta ja alueella on myös vanhoja palokärjenkoloja, joissa laji voi pesiä. Runsaina myyrävuosina alueella voi pesiä useitakin pareja.





### **Peltosirkku (*Emberiza hortulana*) 1 pari**

Osa-alueella neljä havaittu laulava peltosirkku viihtyi Teuron kylän pohjoispuolisella laajalla peltoaukealla. Laji on nopeimmin väheneviä lintulajejamme ja laji on hävinnyt laajojen alueiden pesimälinnustosta kokonaan.

### **Pikkulepinkäinen (*Lanius collurio*) 1 pari**

Rautijärven pohjoispuolisen kosteikon reunamilla havaittiin pikkulepinkäiskoira, joka tulkittiin pesiväksi. Hieman yllättäen muualta osayleiskaava-alueelta ei tehty havaintoja lajista, vaikka esim. Teuron kylän ympäristössä on lajille soveliaasta elinympäristöä. Laji on pesinnän alkuvaiheessa hyvin piilotteleva ja usein vasta maastopoikue paljastaa lajin läsnäolon.

### **3.2.2 Alueella pesivät /esiintyvät kansallisessa uhanalaisluokituksessa (Tiainen ym. 2015) mainitut lintulajit**

#### **Hiirihaukka (*Buteo buteo*) 1 pari (NT=silmälläpidettävä)**

Osa-alueella kolme havaittiin soidintava hiirihaukka Kuuslammin kylän alueella. Alueella on runsaasti lajille soveliaasta pesimäympäristöä ja saalistusmaastoa. Lajin pesää ei aktiivisesti alueelta haettu, mutta se todennäköisesti sijaitsee Likolammien metsäalueella. Hiirihaukka on pikkunisäkkäistä riippuvainen petolintu ja hyvinä myyrävuosina alueella voi pesiä useita pareja. Laji voi pesiä lähellä asutusta ja pesät sijaitsevat usein pellonreunusmetsiköissä.

#### **Kuovi (*Numenius arquata*) 1 pari (NT=silmälläpidettävä)**

Kuovi pesi Teuron kylän pohjoispuolisella laajalla peltoaukealla, mutta muualta alueelta ei kuovihavaintoja tehty.



*Peltosirkku pesii alueella yhden parin voimin. Kuvassa nuori lintu rengastettavana*



### **Taivaanvuohi (*Gallinago gallinago*) 4 paria (VU=vaarantunut)**

Kansallisessa uhanalaisluokituksessa vaarantuneeksi luokiteltu taivaanvuohi soidinsi kahden linnun voimin Rautijärven luoteispuoleisella kosteikkoalueella, sekä myös Alasen järven alueella. Lisäksi laji havaittiin pesimäaikana myös Lamminpäänlammilla. Lajia tavataan myös Pehkijärven alueella, jossa lajia ei nyt kuitenkaan havaittu pesimäaikana.

### **Haarapääsky (*Hirundo rustica*) n. 10–15 paria (NT=silmälläpidettävä)**

Alueella havaittiin saalistavia haarapääskyjä monin paikoin ja mm. Alasenjärvellä saalisteli parhaimmillaan lähes 50 haarapääskyä. Alueen maataloissa pesinee muutamia pareja, mutta lajin kannanromahdus näkyy täälläkin selkeästi.

### **Räystäspääsky (*Delichon urbica*) n. 5 paria**

Saalistavia räystäspääskyjä näkyi alueen kosteikolla useissa paikoissa. Yhtään varmaa pesimäpaikkaa ei alueelta kuitenkaan löytynyt (tosin maatalojen pihoihin ei menty). Alueen maataloissa pesinee muutamia pareja, mutta lajin kannanromahdus näkyy täälläkin selkeästi.

### **Hömötiainen (*Poecile montanus*) 1 pari (VU=vaarantunut)**

Aiemmin metsien peruslajistoon kuuluneen hömötiaisen kanta on romahtanut Suomessa ja erityisesti Etelä-Suomessa laji on nykyisin hyvin vähälukuinen. Myllyharjun alueella havaittiin laulava hömötiainen ja alueella on lajille sopivaa pesimäympäristöä runsaasti. Laji on nopeimmin taantuvia lintulajejamme.

### **Töyhtötiainen (*Lophophanes cristatus*) 2 paria (VU=vaarantunut)**

Osa-alueella kolme havaittiin sekä laulava töyhtötiainen että töyhtötiaispoikue. Poikuehavainto tehtiin Valkealammin alueella ja laulava koiras havaittiin Likolammen alueella. Kuten hömötiainenkin laji kärsii metsien nuorentumisesta.

### **Punavarpuksen (*Carpodacus erythrinus*) 3 paria (NT=silmälläpidettävä)**

Punavarpusia havaittiin Alasenjärvellä, Pehkijärven rantakosteikolla ja Lamminpäänlammien rannalla. Lajin lyhyen laulukauden vuoksi osa punavarpusista saattoi jäädä havaitsematta.

### **Pajusirkku (*Emberiza schoeniclus*) 7 paria (VU=vaarantunut)**

Kansallisessa uhanalaisluokituksessa vaarantuneeksi luokiteltu pajusirkku pesi Rautijärven kosteikolla, Lamminpäänlammella sekä Pehkijärven alueella. Rautijärven kosteikolla havaittiin kolme laulavaa koirasta.



## 3.3 Liito-oravaselvitys

### 3.3.1 Johdanto

Liito-orava (*Pteromys volans*) kuuluu EU:n Luontodirektiivin liitteen IV lajeihin ja on siten erityisesti suojeltu laji koko EU:n alueella. Kansallisessa uhanalaisluokituksessa (Rassi ym. 2010) laji kuuluu luokkaan vaarantuneet (VU). Suomen liito-oravapopulaation kokoa on vaikea tarkasti selvittää, mutta seurantatutkimusten perusteella laji näyttää taantuneen viimeisen vuosikymmenen aikana jopa 30 %. Liito-oravan suojelustatus on vahva, sillä Luontodirektiivin 12 artiklan 1 kohta edellyttää, että lajin lisääntymis- tai levähdyspaikkoja ei hävitetä eikä heikennetä. Alueellinen ympäristökeskus voi kuitenkin myöntää poikkeusluvan, mikäli lajin suojelutaso säilyy suotuisana.

### 3.3.2 Käytetty menetelmä

Osayleiskaava-alueella tehty liito-oravaselvitys toteutettiin jätöshavainnointimenetelmää käyttäen maaliskuussa 2016. Muutamilla kohteilla (mm. Pehkijärven kohteilla) käytiin uudestaan maaliskuussa 2017. Inventoinnissa liito-oravan keltaisia jätöksiä haettiin lajin mahdollisten oleskelu- ja ruokailupuiden tyviltä ja oksien alta. Samalla alueelta haettiin mahdollisia pesä- ja päivälepokoloja. Alueelta tutkittiin kaikkien suurikokoisempien puiden tyvet liito-oravan jätösten löytämiseksi. Talvijätösten lisäksi inventointialueelta haettiin liito-oravan jättämiä virtsamerkkejä, jotka värjäävät erityisesti haapojen epifyttisammaleet keltaisiksi ja tuoksuvat voimakkaasti läheltä nuuhkaistessa. Lisäksi alueelta etsittiin liito-oravan jättämiä syönnöksiä ja muita ruokailujälkiä. Lajin suosimien ruokailupuiden alta löytyy silmuja ja oksankärkiä ja kesäaikana myös pureskeltuja lehtiä, joita kertyy joskus runsaastikin puiden alle. Liito-oravia ei inventoitu talojen pihapiireistä, joissa usein on lajille sopivaa elinympäristöä. Alueen laajuuden ja rikkonaisuuden vuoksi osa elinpiireistä jäi suurella todennäköisyydellä löytymättä.

### 3.3.3 Tulokset

Alueelta löytyi yhteensä 4 asutua liito-oravan elinpiiriä, jotka kaikki sijaitsivat lajille tyypillisissä ympäristöissä. Lisäksi alueella on yksi tunnettu, mutta nyt asumaton elinpiiri osa-alueella kaksi. Elinpiirien rajaukset on esitetty liitekartoissa.



*Liito-oravan pesäkolo Kuuslammin kylän länsipuolella*





## Elinpiirit

### *Kuuslammin kylän länsipuolella sijaitseva elinpiiri*

Kuuslammin kylään johtavan paikallistien varressa on epäselvärajainen liito-oravan elinpiiri. Varttuneesta kuusikosta ja vanhan talon pihapiiristä löytyi usean puun alta liito-oravan jätöksiä. Jätöksiä löytyi myös alueen pohjoispuolella sijaitsevan pellon laidalta sekä Kuuslammin kylän läheisyydestä. Paikallistien pohjoispuolella aivan tien reuna-alueella kasvavassa haavassa on kolo, jonka alta löytyi runsaasti liito-oravan jätöksiä. Muita kolopuita ei alueelta löytynyt. Samassa haavassa oli myös liito-oravan virtsamerkkejä. Alueella käytiin myös kevätalvella 2017, mutta tällöin ei liito-oravan jätöksiä alueelta löytynyt ja elinpiiri oli asumaton.

### *Tynnyrimäen kaakkoispuoleinen elinpiiri*

Osa-alue kolmen alueella Tynnyrimäen kaakkoispuolella on Rautijärven eteläpään johtavan tien varrella liito-oravan elinpiiri. Alueella on pienialainen, varttunut kuusi-haapa sekametsäkuvio, josta löytyi runsaasti liito-oravan jätöksiä haapojen ja muutaman kuusen alta. Alueella on ainakin yksi vanha liito-oravalle soveltuva pesäkolo vanhassa haavassa. Elinpiirin ympäristössä kasvaa useissa kohdin hieman kookkaampia haapoja ja liito-oravalle sopivaa elinympäristöä on myös elinpiirin ydinalueen ympäristössä jonkin verran.



*Liito-oravan elinpiiriä Tynnyrimäen kaakkoispuolella*



### ***Pehkijärven rantametsän elinpiiri***

Pehkijärven etelärannalta, aivan kaava-alueen rajalta löytyi liito-oravan jätöksiä laajalta rantametsäalueelta. Hankalasti rajattavan elinpiirin ydinalue sijaitsee todennäköisesti Mustalaismäen alueella. Kartassa elinpiiri on merkitty viivana, sillä sen rajaaminen on hankalaa. Liito-oravalle soveliasta elinympäristöä löytyy Pehkijärven rantametsästä hyvin laajalta alueelta. Alueella on myös kolopuita sekä myös telkänpönttöjä, joissa laji voi pesiä. Elinpiiri ulottuu Susikkaan osayleiskaava-alueen puolelle.

### ***Myllyharjun luonnonsuojelun alueen elinpiiri***

Myllyharjun suojelluilta vanhalta metsäalueelta löytyi laajalta alueelta liito-oravan jätöksiä. Alueella on runsaasti kolopuita ja käytännössä koko alue on liito-oravalle soveliasta elinympäristöä. Jätöksiä löytyi erityisen runsaasti alueen itäpään pienen haapakeskittymän alueelta. Kolojen runsauden vuoksi mahdollista pesäkoloa oli mahdotonta määrittää. Elinpiirin rajaus noudattaa suojelun alueen rajausta.

### ***Pehkijärven lintutornin asumaton elinpiiri***

Paikallisen maanomistajan mukaan lintutornin vieressä sijaitsevalla varttuneella sekametsäkuviolla on aiemmin ollut liito-oravan elinpiiri. Kohde tarkastettiin sekä keväällä 2016 että keväällä 2017. Liito-oravan jätöksiä ei alueelta kuitenkaan nyt löytynyt. Alueella on erinomaista liito-oravalle soveltuvaa ympäristöä ja kohteella on runsaasti kolopuita ja lehtipuustoa ravinnonlähteeksi. Lisäksi lähistön maatalon pihapiirissä on kymmeniä linnunpönttöjä joita liito-orava kykenee käyttämään lepo- tai pesäpaikkoinaan.



*Liito-oravan ruokailupuita  
Myllyharjun alueella*



## 3.4. Viitasammakkoselvitys

### 3.4.1 Viitasammakko ja lajin ekologian yleispiirteet

#### Tuntomerkit

Viitasammakko (*Rana arvalis*) on pienikokoinen, suurimmillaankin vain noin 5 cm mittainen teräväkuonoinen sammakko. Täysikasvuinen viitasammakko on tavallisesti noin 2 cm tavallista sammakkoa (*Rana temporaria*) lyhyempi. Lajin varmimmat tunnusmerkit ovat kuitenkin takajalassa. Viitasammakon räpylän ulkopuolelle jää 2,5-3 varvasluuta, kun sammakolla enintään 2. Jalkapohjan sisäsyryjän metatarsaalikyhmy on kova ja kookas, vähintään puolet sisimmän varpaan pituudesta; sammakolla tämä kyhmy on pehmeä ja pyöreä ja alle kolmannes varpaan pituudesta. Selkäpuoli on useimmiten harmaanruskea ja harvakseltaan tummien laikujen kirjailema; vatsapuoli on lähes yksivärisen valkea. Selän sivuilla kulkevat ihopoimut ovat vaaleat. Keskiselässä saattaa olla vaalea pitkittäisjuova. Parhaimpiin lajituntomerkkeihin kuuluu kutuaikana koiraiden ääntely, joka muistuttaa uppoavan pullon pulputusta ja on veraten hidas voup, voup, voup... Kuoron ääni muistuttaa kaukaa erehdyttävästi teeren soidinääntä.

#### Levinneisyys

Viitasammakko on Itämerenalueen ja Venäjän pohjoisempien osien laji. Euroopassa eteläisimmät esiintymisalueet ovat Ranskan luoteisosissa ja Alppien pohjoispuolella. Idässä levinneisyys jatkuu aina Siperiaan saakka. Suomessa pohjoisimmat havainnot ovat Napapiirin pohjoispuolelta. Pohjoisessa viitasammakko on kuitenkin eteläosia harvalukuisempi, kun taas Keski-Suomessa se on paikoin jopa sammakkoa runsaslukuisempi. Erityisen runsas se on Pohjanlahden maannousemarannikon merenlahdilla. Lounais-Hämeestä lajista on yllättävän vähän havaintoja. Tammelan Torronsuon alueella on muutamia erillisiä viitasammakkopopulaatioita mm. Talpianjärven alueella.

#### Elintavat

Viitasammakko on pääasiassa hämäräaktiivinen, hitaasti liikkuva saalistaja, mutta voi kostealla säällä liikkua myös päiväsaikaan. Nuoret yksilöt ovat huomattavan päiväaktiivisia. Viitasammakot ovat tavallisesti hidasliikkeisiä ja liikkuvat varsin pienellä alueella. Keväällä ne viihtyvät kutuvesissään, ja kun eläin on kesällä löytänyt mieluisan paikan, se liikkuu siitä ainoastaan muutaman metrin säteellä. Jos elinpaikka on erityisen hyvä, saattaa sammakko palata samalle paikalle seuraavinakin vuosina.

#### Talvehtiminen

Etelä-Suomessa viitasammakko hakeutuu horrokseen syys-lokakuussa ja herää huhtikuun tienoilla. Pohjoisempina horrosaika on pidempi. Viitasammakko talvehtii maassamme ilmeisesti yksinomaan vesien pohjissa, sekä makeassa, että murtovedessä. Viitasammakko suosii talvehtimispaikkana suurempia lampia ja järviä, mutta voi talvehtia myös lähteissä ja pienissä lampareissa.

#### Lajin uhanalaisuus

Viitasammakko on rauhoitettu ja luontodirektiivin liitteen IV (a) lajina sen lisääntymispaikkojen hävittäminen ja heikentäminen on kielletty. (Luontodirektiivin IV-liite: yhteisön tärkeinä pitämät eläin- ja kasvilajit, jotka edellyttävät tiukkaa suojelua. Lisääntymis- ja levähdyspaikkojen hävittäminen ja heikentäminen on kiellettyä.) Laji ei Suomessa kuitenkaan ole uhanalainen, vaikkakin erityisesti monet pienten kosteikoiden esiintymät ovat hävinneet mm. rakentamisen ja metsäojitusten vuoksi. Paikoin myös turvetuotanto on hävittänyt suuriakin viitasammakkopopulaatioita.



### 3.4.2 Tulokset

Viitasammakoita löytyi alueelta ainoastaan Pehkijärven alueelta aivan osayleiskaava-alueen rajalta. Lintutornin lähistöltä kuului muutaman yksilön kutuääntelyä, mutta muita havaintoja ei Pehkijärven alueelta tehty. Osayleiskaava-alueella on ympäristönsä puolesta erinomaisen hyvää sammakobiotooppia mm. Lamminpäänlammin, Raitijärven luoteisosan kosteikkoalueella sekä Kylänlammin alueilla. Viitasammakoita ei näistä kohteista kuitenkaan löytynyt. Tavallisia sammakoita sekä rupikonnaa nähtiin näillä kohteilla runsaasti. Erityisesti Likolammin alueella rupikonnaa havaittiin poikkeuksellisen runsaasti. Koska alueella on pieniä lampia ja kosteikoita runsaasti, ei kaikkia alueita kyetty inventoimaan lyhyen kutuajan aikana. Hyvin todennäköisesti alueella esiintyy viitasammakoita muuallakin kuin Pehkijärven alueella. Raitijärven luoteispuoleiselle kosteikkoalueelle tehtiin uusintakäynti 4.5.2017, mutta alueella havaittiin vain tavallisia sammakoita ja vain muutamia rupikonnaa.

## 3.5 Lepakkoselvitys

Kaikki Suomessa esiintyvät lepakkolajit ovat EU:n Luontodirektiivin liitteen IV suojelemia lajeja, eikä niiden lisääntymis- tai levähdyspaikkoja saa hävittää. Osa Suomen lepakkolajeista kuten pohjanlepakko ja vesisiippa ovat tavallisia lajeja, joita tavataan lähes kaikilta lajeille sopivilta ympäristötyypeiltä.

### 3.5.1 Aineisto ja menetelmät

Tutkimusalueella esiintyviä lepakoita selvitettiin 2.7–1.8. 2016 välisinä öinä, yhteensä neljänä yönä. Selvitysöiden olosuhteet olivat hyvät ja sää selvitysöinä oli tyyni ja lämpötila 10–15 asteen välillä. Maastotyön tekivät Jyrki Matikainen ja Pihla Matikainen.

Selvitys keskitettiin niihin ympäristötyypeihin, joissa saattaa olla lepakoiden pesimäpaikkoja tai ruokailualueita. Suunnittelualueella näitä kohteita ovat peltojen reuna-alueet, vesistöt ja kylät. Talojen pihoille ei pääsääntöisesti menty kuuntelemaan ja kuuntelu suoritettiin teiltä käsin kyläalueilla. Laajat metsäalueet jätettiin havainnoinnin ulkopuolelle. Alueella tehty lepakkoselvitys toteutettiin näköhavainnoinnin sekä havainnoimalla lepakoiden käyttämiä kaiku- luotausääniä ultraäänidetektoria käyttäen. Havainnoinnissa käytettiin Petterson Elektronikin valmistamaa detektoria eli ultraääni-ilmaisinta, jolla lepakoiden korkeat kaikuluotausäänet muunnetaan korvin kuultaviksi.

Detektorihavainnointia tehtiin yhteensä n.20 tuntia, kahden henkilön ja kahden detektorin avulla vaihtamalla koko ajan detektorin kuuluvuusaluetta (20- 50 kHz). Tunnistamattomia ääniä ei selvityksessä kuultu. Havainnointi aloitettiin noin puolen tunnin kuluttua auringonlaskusta. Julkaistua lepakkotietoa ei alueelta ole, mutta aluetta on saatettu tutkia lepakkoharastajien toimesta.

Detektorihavainnoinnin lisäksi alueelta etsittiin lepakoiden talvehtimisaikoiksi sopivia louhikoita ja jyrkenteitä. Selvitys aloitettiin liito-oravaselvityksen yhteydessä. Karttatyöskentelyn perusteella alueelta haettiin mahdollisia kohteita, joille tehtiin maastokäynti. Löydettyjen kohteiden soveltuvuutta lepakoiden talvehtimisaikoiksi arvioitiin silmämääräisesti tutkimalta louhikon syvyyttä, maaperää ja kohteiden alttiutta valuedelle tai pohjavedelle.

### 3.5.2 Tulokset

Alueen lepakkolajistosta saatiin neljän yön havainnoinnin perusteella kohtuullinen yleiskuva. Alueella tehdyt lepakkohavainnot on esitetty liitekartoissa. Alueelta ei löytynyt merkittäviä lepakoiden pesimäyhdyskuntia, eikä mahdollisia talvehtimisaikoihin, mutta lepakoille tärkeitä ruokailualueita on alueella useita. Osa-alue kolmen kosteikoilla lepakoita havaittiin runsaasti, samoin kuin Pehkijärven alueella. Alueen laajuuden vuoksi maastoselvitykset keskitettiin niille kohteille, jotka ympäristönsä puolesta ovat lepakoille mahdollisesti tärkeitä



elinalueita. Osa pikkukohteista (mm. osa pienemmistä lammista) jäi havainnoinnin ulkopuolelle. Näitä kohteita on erityisesti osa-alueella kolme.

Alueella tehtiin yhteensä noin 30 pohjanlepakkohavaintoa. Lähes kaikki pohjanlepakkohavainnot koskivat lajityypillisesti joko yksittäin tai pareittain saalistelevia yksilöitä. Teuron kylässä sekä Alasenjärvellä, laskuojan ympäristössä havaittiin kuitenkin ryhmissä saalistavia pohjanlepakoita kummassakin noin 5-10 yksilöä. Alasenjärvellä laji saalisti yhdessä siippojen kanssa veden pinnasta kuoriutuvia hyönteisiä. Pohjanlepakoilla ei havaittu näiden kohteiden lisäksi muita selkeitä esiintymispaikkoja, ja havaintoja tehtiin koko osayleiskaava-alueella. Ilmeisesti valtaosa Suomen pohjanlepakoista pesii nykyisin rakennuksissa ja esim. Teuron kylän alueella on runsaasti vanhoja rakennuksia, jotka sopivat pohjanlepakoiden pesimäpaikoiksi. Mikäli selvitystä olisi tehty myös piha-alueilla, pohjanlepakoita olisi todennäköisesti havaittu enemmän. Lepakkoyhdyskuntia seuraamalla on havaittu, että lepakat saattavat Suomessa lentää useita kilometrejä saalistusalueelleen (mm. Lappalainen 2002).

Kaikki alueen vesisiippahavainnot tehtiin lajille tyypillisen tapaan veden tai kosteikon päältä ja laji havaittiin lähes kaikilla käydyillä kosteikkoalueilla. Yhteensä vesisiippoista tehtiin noin 30 havaintoa. Vesisiippojen määrä alueella saattoi olla suurempikin, sillä vesisiipan detektorinäkökentän kantama on hyvin lyhyt ja kauempana veden päällä saalistavat yksilöt jäävät usein kantaman ulkopuolelle. Veden päällä saalistavia lepakoita nähtiin kiikarihavainnoin avulla mm. Alasenjärvellä parhaimmillaan n. 15 yksilöä. Myllyharjun alueella sekä Pehkijärven rannoilla on kolopuita ja myös koivupötkelöitä, jotka saattavat sopia lajin lisääntymispaikoiksi. Vesisiippojen määrä alueella on todennäköisesti alueella huomattavasti havaittua suurempi, sillä vesisiipan detektorinäkökentän kantama on hyvin lyhyt ja kauempana veden päällä saalistavat yksilöt jäävät usein kantaman ulkopuolelle.

Alueella tehtiin myös havaintoja viiksi/isoviiksisippoista. Lajiparin tunnistaminen äänen perusteella ei liene varmuudella mahdollista ja kummatkin lajit ovat eteläisessä Suomessa melko yleisiä. Kaikki viiksisippohavainnot tehtiin osa-alueella kolme ja erityisesti Rautijärven luoteispuolen kosteikkoalue lampineen oli lajin suosimaa elinympäristöä. Kaikki havainnot teh-



*Alasenjärvi on merkittävä lepakoiden saalistusalue*



tiin puoliavoimessa ympäristössä veden lähetyvillä. Yhteensä lajiparista tehtiin noin 10–12 havaintoa.

Alueella saattaa esiintyä myös muitakin lajeja ja esim. pikkulepakko saattaisi esiintyä alueen kosteikoiden reunametsissä. Myös korvayökkö saattaisi esiintyä Teuron kylän kulttuuriympäristössä. Näiden lajien havaitseminen vaatisi huomattavasti laajempaa maastoseurainta.

Nykytietämyksen mukaan ainakin osa lepakoista muuttaa talveksi etelään talven viettoon. Osa lepakoista kuitenkin talvehtii Suomessa ja niiden elinmahdollisuuksien turvaamiseksi on ensiarvoisen tärkeää, että mahdolliset talvehtimispaikat selvitetään. Tutkimusalueella ei havaittu sellaisia luonnonympäristöjä (louhikoita, luolia) tai ihmisen rakenteita, jotka olisivat mahdollisia lepakoiden talvehtimispaikkoja. Alueen pihapiireissä saattaa olla kuitenkin vanhoja maakellareita, joissa erityisesti pohjanlepakot mielellään talvehtivat.



*Sormisaraa*  
*Myllyharjun rinteellä*



## 4. Yhteenveto

Suunnitellulla osayleiskaava-alueella ei esiinny Luonnonsuojelulain 29 § mukaisia luontotyyppisiä alueita. Alueella on muutamia pienialaisia pellonreunuskatajikkoja, mutta katajaketo-luontotyyppin määritelmiä nämä eivät täytä. Alueella kasvaa yksittäisiä metsälehmäksiä (*Tilia cordata*) ja myös istutusperäisiä tammia, mutta vain yksittäin, eikä metsälehmäksiä ole alueella jäljellä. Metsälain 10§ tarkoittamia erityisen tärkeitä elinympäristöjä on alueella niukasti johtuen kallioiden ja ojittamattomien pikkusoiden vähäisestä määrästä alueella. Metsälain tarkoittamia suojeltavia noroja alueelta löytyy, mutta useimmat norot ovat vain osittain luonnontilaisia ja valtaosa uomista on perattu ja kaivettu jo vuosikymmeniä sitten. Metsätyyppi on alueella pääasiassa mustikkatyyppin tuoretta kangasta, mutta paikoin esiintyy myös rehevämpiä oravanmarjatyyppin ja lehtomaisen kankaan kuvioita. Alueella on siellä täällä hyvin pienialaisia harmaaleppäkuvioita, jotka aluskasvillisuuden puolesta voisi lukea lehtoihin. Alueella ei ole laajoja avokallioita ja alueen jyrkänteetkin ovat liian matalia täyttääkseen Metsälain määritelmän erityisen tärkeästä elinympäristöstä (jyrkänne).

Vesilain (Vesilaki 587/2011) tarkoittamia suojeltavia pienvesiä on alueella erityisesti osa-alueen kolmen alueella, jossa on myös pohjavesiperäisiä lampia. Osa metsäalueiden vesiuomista on kuitenkin osittain luonnontilaisia ja alueelta löytyy myös yksi selkeä lähde pohjavesipurkaumien lisäksi. Alueen suot ovat kaikki ojitetuista Kuuslamminsuon ojittamatonta aluetta lukuun ottamatta. Suurimmalla osalla entisistä rämeistä soinen luontotyyppi on jo muuttunut metsäiseksi luontotyyppiksi. Vanhoja metsiä ei alueella ole ja varttuneidenkin metsäkuvioiden osuus metsäpinta-alasta on hyvin pieni. Talvella 2016–2017 alueella tehtiin laajoja hakkuita mm. Pehkijärven pohjoispuolella ja varttuneiden metsäkuvioiden osuus väheni entisestään. Monimuotoisuuskohteista osa-alueen kolmen vesistökohteet ja erityisesti kosteikot ovat luontoarvojensa puolesta merkittäviä.

Pehkijärven luonnonsuojelulla suojeltu Natura-alue sijoittuu osittain osayleiskaava-alueelle. Alue on erityisesti pesimälinnustonsa puolesta arvokas. Myllyharjun luonnonsuojelualueella on monia merkittäviä luontoarvoja ja kohde on myös maisemallisesti merkittävä.

Alueella on elinvoimainen liito-oravakanta ja asuttuja elinpiirejä löydettiin 4. Muista luontodirektiivin liitteen IV lajeista alueella tavataan viitasammakoita Pehkijärven alueella. Osayleiskaava-alueella esiintyy 3-4 lepakkolajia, joista sekä pohjanlepakko että vesisiippa ovat alueella runsaita. Alueen pesimälinnusto on tyyppillistä peltojen ja havumetsien peruslajistoa. Lintudirektiivin liitteen lajeja alueella esiintyy runsaasti, mutta useimmat lajit ovat Suomessa tavallisia. Pyytä lukuun ottamatta alueen kanalintukanta on heikko. Uhanalaisia putkilokasveja ei alueelta löytynyt. Vain teiden pientareilla tavataan runsaammin ketolajistoa, mutta vaateliaat ketolajit puuttuvat alueelta. Merkittäviä perinnebiotooppeja ei alueella ole. Teuron kylän alueella on muutamia laitumia, jotka ilmeisesti sijoittuvat aiemmin laidunneuille alueille.



## 5. Lähteet ja kirjallisuus

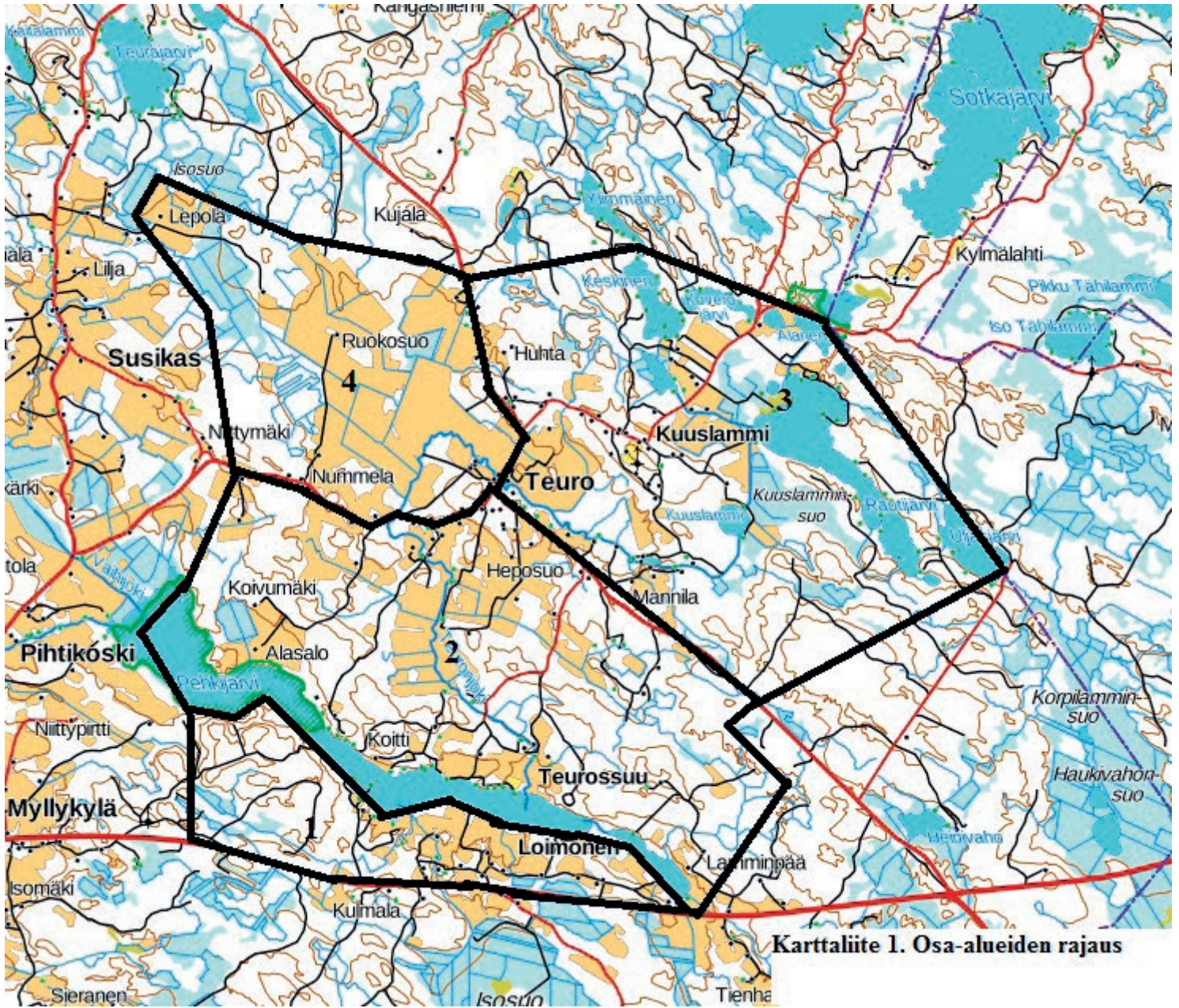
- Airaksinen, O. & Karttunen, K. 2001: Natura 2000 -luontotyyppiopas. Ympäristöopas 46, 2. korj. painos, Suomen ympäristökeskus, Helsinki.
- Enemar, A. 1959: On the determination of size and composition of a passerine bird population season. A methodological study. – Vår Fågelvärld suppl. 2:1-114.
- Hanski Ilpo K, 1998: Home ranges and habitat use in the declining flying squirrel, *Pteromys volans*, in managed forests. *Wildlife biology* 4: 33-46.
- Hanski Ilpo K, 2001: Liito-oravan biologia ja suojelu Suomessa s 13. Suomen ympäristö 459.
- Koskimies, P. & Väisänen, R.A. 1988: Linnustonseurannan havainnointiohjeet (2. painos). Helsingin yliopiston eläinmuseo, Helsinki.
- Koskimies, P. & Väisänen 1991: Monitoring bird populations in Finland . A manual of methods applied in Finland. Finnish Museum of Natural History. Helsinki 145 s.
- Lappalainen, I. (toim.) 1998: Suomen luonnon monimuotoisuus. Suomen ympäristökeskus, Helsinki.
- Lappalainen, M. 2002: Lepakot. Salaperäiset nahkasiivet. Tammi
- Meriluoto, M. & Soininen, T. (1998). Metsäluonnon arvokkaat elinympäristöt. Metsälehti Kustannus & Tapio. 192 s.
- Mossberg, B. & Stenberg, L. 2005: Suuri Pohjolan kasvio
- Nieminen, M. & Ahola, A. (toim.) 2017: Euroopan unionin luontodirektiivin liitteen IV lajien (pl. lepakot) esittelyt. – Suomen ympäristö 1/2017: 1–278.
- Rassi, P., Hyvärinen, E., Juslén, A. & Mannerkoski, I. (toim./eds.) 2010: Suomen lajien uhanalaisuus – Punainen kirja 2010. Ympäristöministeriö & Suomen ympäristökeskus, Helsinki. 685 s.
- Ryttäri, T. & Kettunen, T. 1997: Uhanalaiset kasvimme. – Suomen Ympäristökeskus. Kirjayhtymä Oy. Helsinki.
- Ryttäri, T., Kalliovirta, M. & Lampinen, R. 2012 (toim). Suomen uhanalaiset kasvit. Tammi, Helsinki
- Siitonen J. ja I. Hanski 2004. Metsälajiston ekologia ja monimuotoisuus. Teoksessa. Kuuluvainen T., L. Saaristo, P. Keto -Tokoi, J. Kostamo, J. Kuuluvainen, M. Jussila, M. Ollikainen
- Söderman, T. 2003: Luontoselvitykset ja luontovaikutusten arviointi – kaavoituksessa, YVA -menettelyssä ja Natura -arvioinnissa. Ympäristöopas 109. Suomen ympäristökeskus.
- Tiainen, Juha; Mikkola-Roos, Markku; Below, Antti; Jukarainen, Aili; Lehikoinen, Aleks; Lehtiniemi, Teemu; Pessa, Jorma; Rajasärkkä, Ari; Rintala, Jukka; Sirkiä, Päivi; Valkama, Jari 2015: Suomen Lintujen uhanalaisuus 2015: Ympäristöministeriö. 978-952-11-4552-0
- Tucker, G. & Heath, M. 1995: Birds in Europe- Their conservation status. BirdLife Conservation Series No. 3. 600p

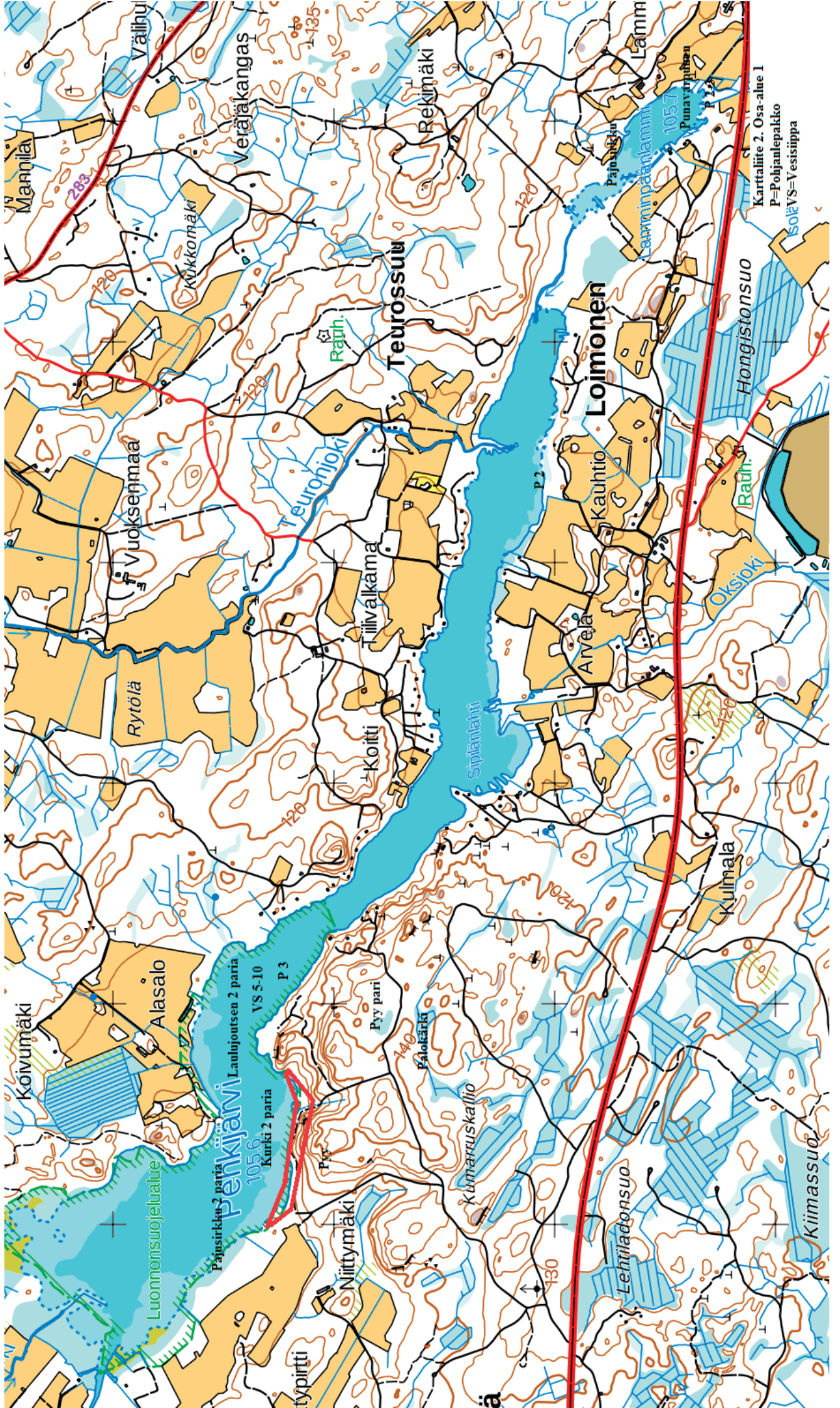




## 6. Liitteet

### Karttaliitteet



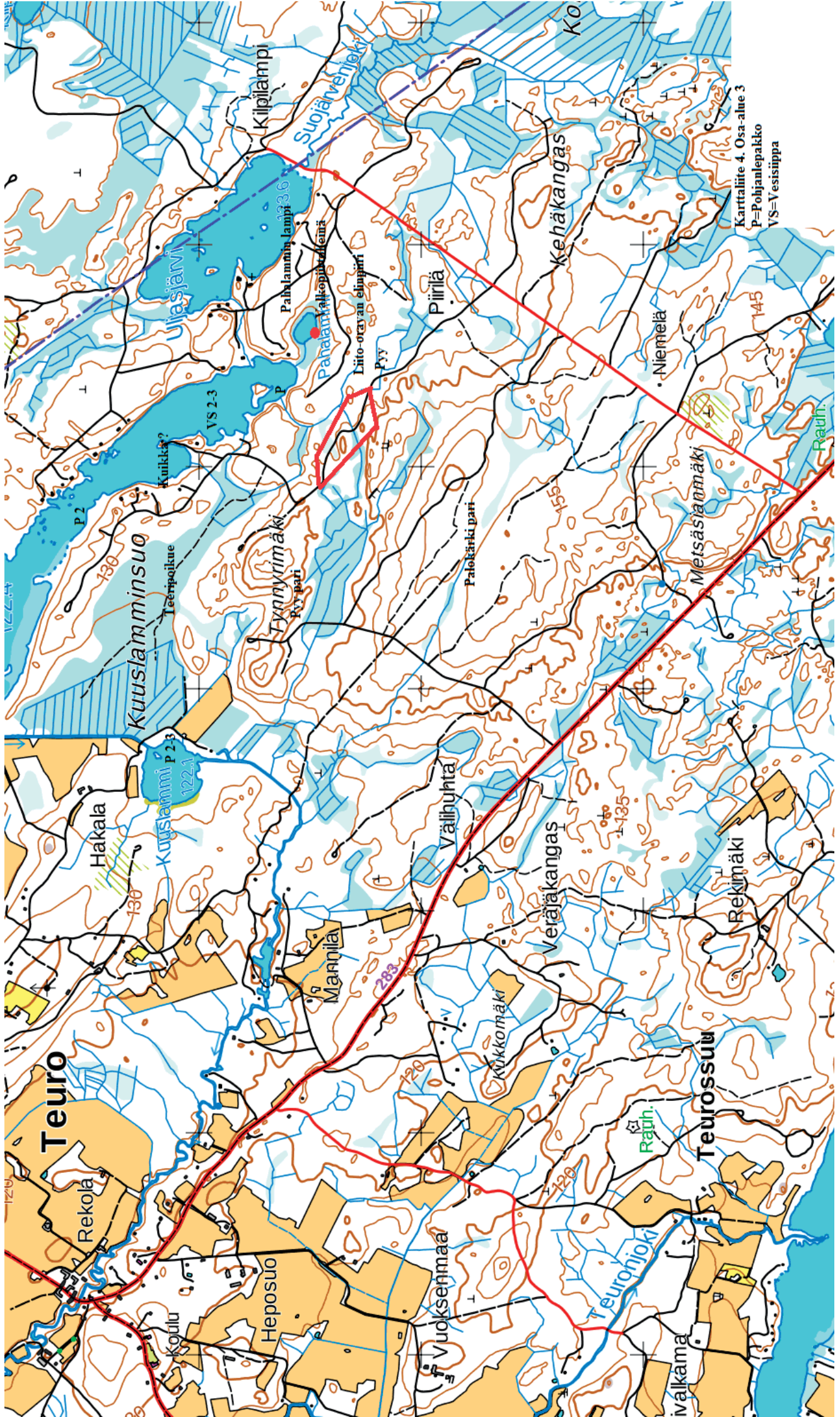


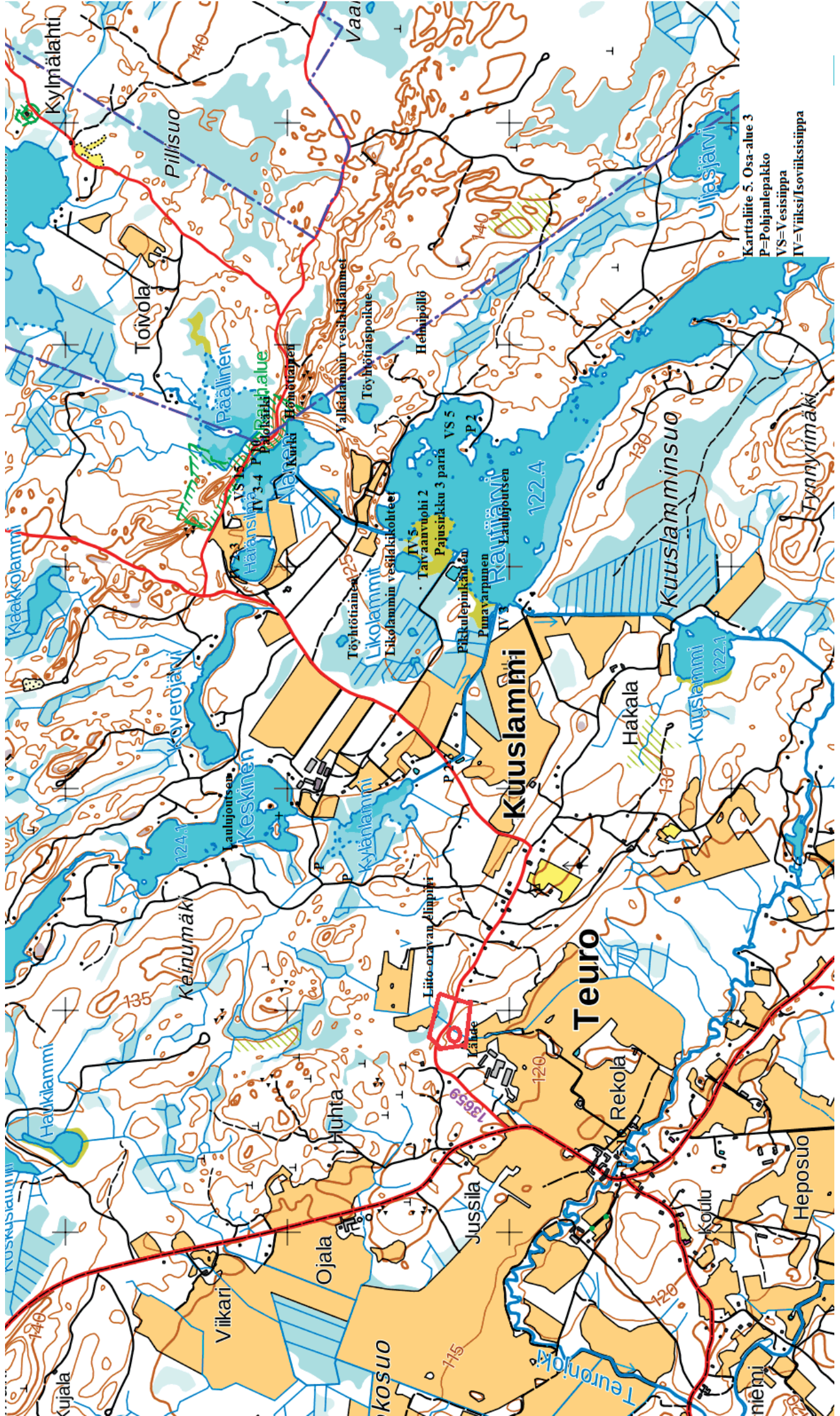
Karttalite 2. Osa-alue 1

P=Poljanlepakko

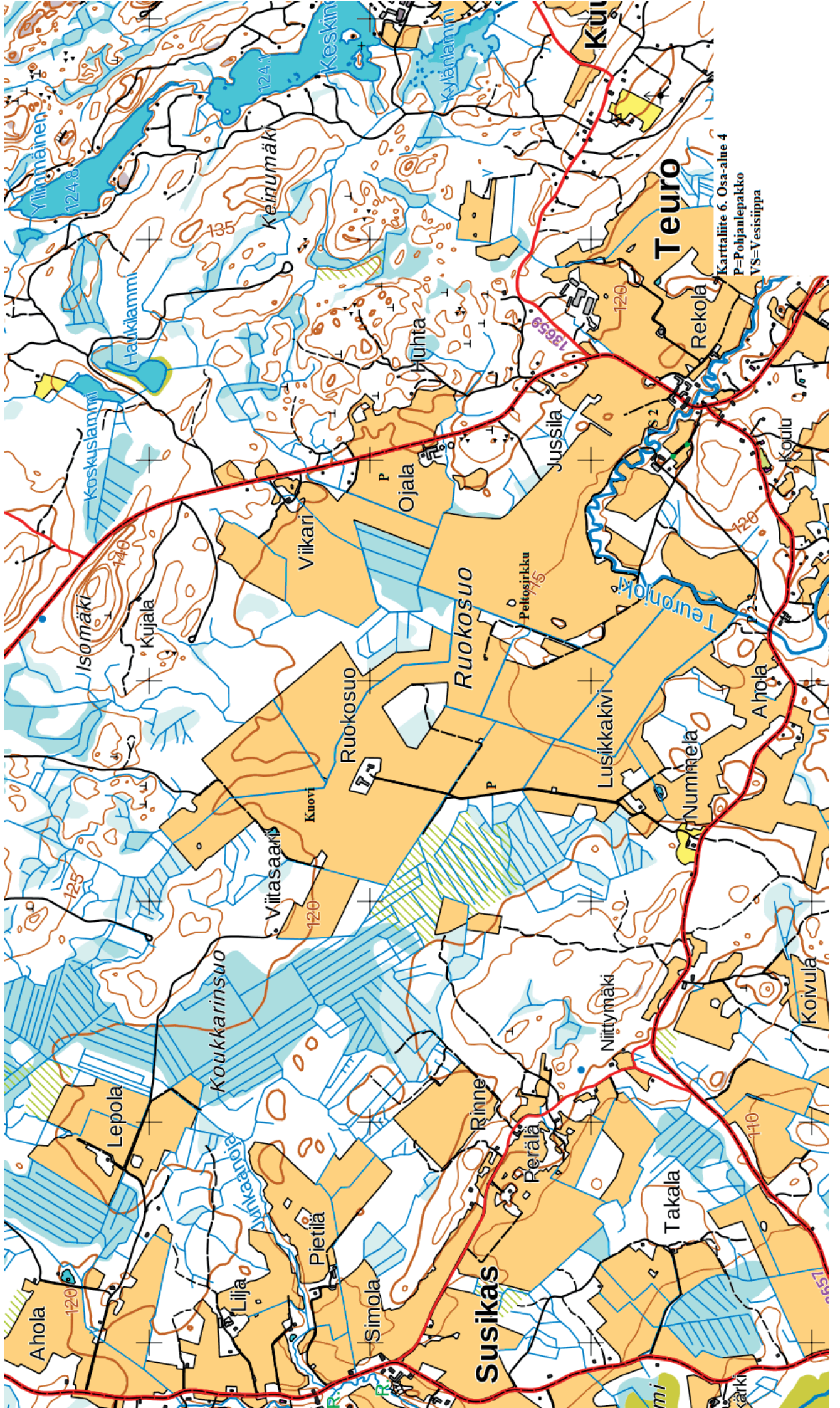
SOLES=Vesisiippa







Karttaliite 5. Osa-alue 3  
P=Poljanlepakko  
VS=Vesistö  
IV=Viiksi/Isoviiksisippa



Karttaliite 6, Osa-alue 4  
P=Poljanlepakko  
VS=Vesisiippa



# TAMMELAN SUSIKKAAN- MYLLYKYLÄN OSAYLEISKAAVAN LUONTOARVOJEN PERUSSELVITYS 2016



*Haarankorven  
komea tammi*





## Sisältö

1.	Johdanto .....	3
2.	Aineisto ja menetelmät .....	3
3.	Tulokset.....	4
3.1	Osa-alueet.....	4
3.2	Pesimälinnustoselvitys .....	11
3.2.1	Alueella pesivät /havaitut Lintudirektiivin (Council Directive 79/409/ETY) liitteen I pesimälajit.....	12
3.2.2	Alueella pesivät /esiintyvät kansallisessa uhanalaisluokituksessa (Tiainen ym. 2015) mainitut lintulajit .....	14
3.3	Liito-oravaselvitys.....	15
3.3.1	Johdanto.....	15
3.3.2	Käytetty menetelmä.....	15
3.3.3	Tulokset .....	16
3.4.	Viitasammakkoselvitys.....	17
3.4.1	Viitasammakko ja lajin ekologian yleispiirteet.....	17
3.4.2	Tulokset .....	18
3.5	Lepakkoselvitys.....	19
3.5.1	Aineisto ja menetelmät .....	19
3.5.2	Tulokset .....	19
4.	Yhteenveto.....	20
5.	Lähteet ja kirjallisuus .....	21
6.	Liitteet.....	22





## 1. Johdanto

Tammelan kunta /Miika Tuki tilasi talvella 2016 Suomen Luontotieto Oy:ltä Tammelan Susikkaan- Myllykylän osayleiskaava-alueen luontoarvojen perusselvityksen. Osayleiskaava-alue sijaitsee Tammelan keskustaajaman pohjoispuolella ja se rajautuu eteläosiltaan valtatie 10:een. Maankäyttö- ja rakennuslain vaatimukset täyttävää selvitystä käytetään alueen maankäytön suunnittelun tausta-aineistona. Tehtävän yhteyshenkilönä on tilaajan puolella toiminut arkkitehti Miika Tuki ja Suomen Luontotieto Oy:ssä Jyrki Matikainen.

## 2. Aineisto ja menetelmät

Osayleiskaava-alueelta (karttaliite 1) selvitettiin Luonnonsuojelulain tarkoittamat suojeltavat luontotyytit (Luonnonsuojelulaki 1996/1096, 29§), Metsälain tarkoittamat erityisen tärkeät elinympäristöt (1996/1093, 10§) ja Vesilain suojelemat pienvesikohteet (Vesilaki 587/2011). Inventointi toteutettiin Luonnonsuojelulain luontotyyppien inventointiohjeen (Pääkkönen 2000) mukaisesti.

Luontotyyppi ja kasvillisuus selvitys tehtiin 24.4. – 30.8.2016 välisenä aikana. Alueen pesimälinnusto selvitettiin mahdollisen uhanalaisen tai vaateliaan pesimälajiston havaitsemiseksi. Selvityksessä alueelta etsittiin sovellettua kartoituslaskentamenetelmää käyttäen kansallisessa uhanalaisluokituksessa (Tiainen ym. 2015) mainittuja lintulajeja sekä EU:n Lintudirektiivin liitteen I pesimälajeja. Linnustoselvitys aloitettiin 24.4. ja sitä jatkettiin kesäkuun loppuun asti. Alueelta tehtiin myös jätöshavaintoihin perustuva liito-oravaselvitys, viitasammakkoselvitys sekä yleispiirteinen lepakkoselvitys, joka keskitettiin asutuksen läheisyyteen.

Maastotöistä vastasi FM, biologi Jyrki Matikainen Suomen Luontotieto Oy:stä. Raportin taittoi Eija Rauhala (tmi Eija Rauhala). Selvityksessä käytetyn karttamateriaalin luovutti tilaaja käyttöömmme. Ennen maastoinventointia selvitettiin onko alueelta olemassa aiemmin julkaistua luontotietoa. Kansallisessa uhanalaisrekisterissä ei ole tietoa suunnittelualueella esiintyvistä uhanalaisista putkilokasvilajeista, sammalista tai jäkälistä Pehkijärven Natura-aluetta lukuun ottamatta. Suunnittelualueelta ei ole aiemmin tehty yksittäisiä luonto- ja kasvillisuus selvityksiä, mutta aluetta on mahdollisesti inventoitu laajempien selvitysten yhteydessä.



*Kurkipari vielä talvisella Pehkijärvellä*



## 3. Tulokset

### 3.1 Osa-alueet

Koska selvitysalue oli laaja, se jaettiin viiteen osa-alueeseen, joista tehtiin yleinen kasvillisuuden, muiden luontoarvojen sekä maankäytön kuvaus. Osa-alueet luontokohteineen on esitetty karttaliitteissä.

#### ***Osa-alue 1 Piilolankulma***

Osa-alue 1 käsittää alueen eteläosassa sijaitsevan Piilolankulman ja valtatie 10 välisen alueen. Noin puolet alueesta on peltoa ja puolet metsää. Alue on hyvin tasaista eikä alueella ole kalliokuvioita. Osa-alueen keskellä on laaja länsi-itäsuuntainen, yhtenäinen metsäalue. Puusto on alueella kuusivaltaista ja metsätyyppi on valtaosin tuoretta mustikkatyyppin kangasta. Alueella on muutamia rehevämpiä oravanmarjatyyppin metsäkuvioita, joissa kasvaa jonkin verran harmaaleppää (*Alnus incana*), mutta lehtokuvioita ei alueella kuitenkaan ole. Alueen lounaisnurkkauksessa on Pellinsuon peltoalue, jonka eteläreunassa on ojitettua entistä rämettä. Tällä alueella soinen luontotyyppi (isovarpuräme) on kuitenkin jo kauan sitten muuttunut metsäiseksi luontotyyppiksi (rämekangas). Osa-yleiskaava alueen metsäkuvioista yli puolet on avohakkuualueita tai nuorta taimikkoa, ainoastaan alueen luoteisnurkkauksessa (Salmistonmäki) on hieman laajempi varttunut kuusivaltainen metsäkuvio, jossa on myös keskimääräistä enemmän lahoppuuta. Erityisesti alueen peltojen reunoilla kasvaa muutamain paikoin haapaa (*Populus tremula*) ja alueella on liito-oravalle soveliaista elinympäristöä.

#### **Merkittävät luontokohteet:**

Luonnonsuojelulain 29 § mukaiset suojeltavat luontotyytit:  
Alueella ei ole Luonnonsuojelulain 29 § mukaisia suojeltavia luontotyyppejä.

Metsälain 10 § mukaiset erityisen arvokkaat elinympäristöt:  
Alueella ei ole Metsälain 10 § tarkoittamia erityisen arvokkaita elinympäristöjä.



*Pieni lahoppukeskittymä osa-alueella 1 Salmistonmäen alueella*



## ***Osa-alue 2 Niittukulma- Haarankorpi***

Maankäytöltään kaksiosainen alue, jossa Niittukulman alue on tasaista peltomaisemaa ja Haarankorven alueella on laaja yhtenäinen metsäalue. Niittukulman alueella on peltojen ympäröimiä pieniä metsäkuvioita mautilojen ympärillä, mutta laajempia metsäkuvioita ei alueella ole. Haarankorventien varressa on hyvin laaja avohakkuualue, joka ulottuu osa-alueen eteläosasta lähes Haarankorven kylään asti. Iso osa alueesta hakattiin talvella 2015–2016. Varttuneita metsäkuvioita ei alueella ole ja suurin osa alueen taimikoistakin on nuoria. Metsätyyppi on pääosin tuoretta mustikkatyyppin kangasta, mutta alueen länsireunassa on myös karumpaa puolukkatyyppin kangasta. Maastokarttaan merkittyä, avohakkuualueen keskellä lähdeä ei alueelta enää löytynyt. Alueen länsireunalla on istutettua siperianlehtikuusimet-sikköä (*Larix sibirica*).

### **Merkittävät luontokohteet:**

Luonnonsuojelulain 29 § mukaiset suojeltavat luontotyytit:  
Alueella ei ole Luonnonsuojelulain 29 § mukaisia suojeltavia luontotyyppejä.

Metsälain 10 § mukaiset erityisen arvokkaat elinympäristöt:  
Alueella ei ole Metsälain 10 § tarkoittamia erityisen arvokkaita elinympäristöjä.

Muut arvokohteet:  
Maisemapuu

### ***Haarankorven tammi (Quercus robur)***

Aivan paikallistien varressa kasvaa kookas ja hyväkuntoinen tammi valoisalla metsänreunuksella. Vaikka tammi on todennäköisesti istutusperäinen, täyttää se maisemapuun tuntomerkit. Tammen lähistöllä on puuston seassa vanhan rakennuksen perustukset. Tammen lähistöllä on liito-oravan elinpiiri.

Liito-oravan elinpiirit:  
Liito-oravan elinpiiri Haarankorven alueella. Kts. liito-oravaselvitys



*Haarankorventien varren laajaa avohakkuualueutta osa-alueella 2*



### ***Osa-alue 3 Sipinkivenmaa- Lähteenkorva***

Alueen laajin ja yhtenäisin metsäalue sijaitsee alueen pohjoisosassa. Alueen metsäkuviot ovat hyvin vaihtelevia ja alueella on sekä korpimaisia notkelmia, ojitettua entistä rämettä ja myös kuivaa puolukkatyyppin kangasmetsää. Alueella on niukasti varttuneita metsäkuvioita, mutta muutamain paikoin alueella on hyvin pienialaisia kuusivaltaisia varttuneita metsäkuvioita. Valtaosa alueen metsistä on nuoria ja harvennettuja havupuuvaltaisia viljelymetsiä. Kurkisuon alueella on laaja entinen ojitettu räme, jossa soinen luontotyyppi on jo kauan sitten muuttunut metsäiseksi luontotyyppiksi. Alueen kalliit ovat matalia ja avokalliit puuttuvat lähes kokonaan alueelta. Lähteenkorvan alueella sekä koko osa-alueen itäosassa on laajoja avohakkuualueita ja nuoria taimikoita ja tämän alueen luontoarvot ovat niukat. Kaipiaslammen lounaispuoliselta pieneltä harjanteelta löytyi tuoreita suden jätöksiä, jotka tutkittiin. Jätösten perusteella susi oli nauttinut valkohäntäkauris aterian.

#### **Merkittävät luontokohteet:**

Luonnonsuojelulain 29 § mukaiset suojeltavat luontotyytit:  
Alueella ei ole Luonnonsuojelulain 29 § mukaisia suojeltavia luontotyyppejä.

Metsälain 10 § mukaiset erityisen arvokkaat elinympäristöt:

#### ***Kaipiaslammen rantasoistuma ja luhtareunus***

Kaipiaslammi on erämaalammi, jonka luonnontilaisuus on kuitenkin kärsinyt lammen pohjoisrantaan rakennetusta vapaa-ajan asunnosta. Lammen länsi- ja eteläreunaa kiertää luhtareunus ja lammen länsipuolella on myös laajempi rantasoistuma. Luhtareunuksen lajisto on tavanomaista ja siihen kuuluu mm. isokarpalo (*Vaccinium oxycoccos*), riippasara (*Carex magellanica*), pyöreälehtikihokki (*Drosera rotundifolia*) ja raate (*Menyanthes trifoliata*). Rantasoistuiman alueella kasvaa jonkin verran virpajua (*Salix aurita*).

Liito-oravan elinpiirit:  
Liito-oravan elinpiiri Näkijäntien risteyksessä. Kts. liito-oravaselvitys



*Suden jätöksiä  
osa-alueella 3.  
Karvat ovat val-  
kohäntäkauriista*



## ***Osa-alue 4. Alueen pohjoisosa, Susikkaan kylä***

Paulaskorven ja Susikkaan kylän välinen alue on melko yhtenäistä kuusivaltaista metsää, jossa on useita ojitettuja kosteapohjaisia entisiä korpinotkoja. Alueen metsäkuviot ovat nuoria ja alueella on tuoreita avohakkuukuvioita. Varttuneita metsäkuvioita on alueella niukasti. Metsätyyppi on lähes koko alueella mustikkatyyppin tuoretta kangasta. Alueen länsireunalla on kuitenkin melko laaja, ojitettu entinen rämealue, jonka keskiosassa on jäljellä pieni, kuivumisesta kärsinyt nevalaikku. Nevalaikun lajistoon ei kuulu vaateliaampia suolajeja. Susikkaanjokeen laskeva Pusunoja saa vetensä ojitetulta entiseltä rämealueelta. Pusunoja on kaivettu ja suoristettu, eikä se ole enää luonnontilainen puro. Alueen poikki virtaavan Susikkaanjoen varrella on muutamissa kohdin reheviä harmaaleppäkuvioita, joista osa on kehittynyt jokivarsilehdoiksi. Susikkaan kylän lehtokuviota lukuun ottamatta nämä ovat kuitenkin hyvin pienialaisia. Alueen länsiosassa on hieman laajempi metsäkuvio Niittymäen pohjoispuolella. Alue on hyvin tasaista ja alueen koillisnurkkaus on ojitettua entistä rämettä, jossa soinen luontotyyppi on jo kauan sitten vaihtunut metsäiseksi luontotyyppiksi. Alueen peltojen reunamilla ja talojen ympäristössä on monin paikoin haapavaltaisia metsäkuvioita, jotka ympäristön perusteella sopisivat liito-oravan elinympäristöksi. Alueelta ei kuitenkaan tehty havaintoja liito-oravasta.

### **Merkittävät luontokohteet:**

Luonnonsuojelulain 29 § mukaiset suojeltavat luontotyytit:  
Alueella ei ole Luonnonsuojelulain 29 § mukaisia suojeltavia luontotyypejä.

Metsälain 10 § mukaiset erityisen arvokkaat elinympäristöt:

### ***Susikkaan kylän jokivarsilehto***

Susikkaan kylän keskellä, padon alapuolella on osittain talojen pihapiireillä sijaitseva jokivarsilehto. Alueen puusto on lehtipuuvaltaista ja alueella kasvaa kookkaita harmaaleppiä, tuomia (*Prunus padus*) ja rauduskoivuja (*Betula pendula*). Lehtipuuston lisäksi alueella kasvaa yksitäisiä kuusia sekä alajuoksun puolella myös mäntyjä. Alueella on tiheä tuomivaltainen pensaskerros, jota on paikoin harvennettu. Muuhun pensaskerroksen lajistoon kuuluu taikinamarja (*Ribes alpinum*), lehtokuusama (*Lonicera xylosteum*) sekä punaherukka (*Ribes rubrum*).



*Susikkaan kylän harmaaleppälehto*



Aluskasvillisuuden lehtolajistoon kuuluu mm. hiirenporras (*Athyrium filix femina*), tesmayrtti (*Adoxa moschatellina*), lehtoarho (*Moehringia trinervia*) sekä lehtotesma (*Milium effusum*). Alueella on runsaasti lahoavaa lehtipuustoa sekä myös kolopuupötkelöitä. Alue on voimakkaasti kulttuurivaikutteista ja osa lehtoalueesta on talojen pihapiiriä. Alajuoksun puolella lehto vaihettuu harvapuustoiseksi. lehtipuuvaltaiseksi jokivarsimetsäksi ja kuusen osuus puustosta lisääntyy. Alueen itäreunalla on moreeni /hiekkakumpare, jossa ympäristö on entistä laidunhakaa.

Jokivarsilehdon pesimälinnustoon kuuluu pikkutikka, satakieli, lehtokerttu (2 paria), mustapääkerttu ja punavarpuunen. Alueen lähistöllä havaittiin myös ääntelevä lehtopöllöpoikue. Lehdon arvoa lisää liito-oravan elinpiiri.

Kosteikko ja monimuotoisuuskohte

### ***Susikaslammi 54 ha***

Susikaslammi on järvenlaskun seurauksena syntynyt turvepohjainen, osin kausikosteaa kosteikko, jota ympäröivät pellot lähes joka puolelta. Kosteikosta Pehkijärveen laskeva Vaihjijoki tulvii keväisin ja alue on merkittävä muuttolintujen levähdys- ja ruokailualue.

Valtaosa kosteikosta on pajuluhtaa, mutta alueella on myös saraluhtaa sekä järviruokovaltaisia alueita. Pajuluhdan pensaskerros koostuu kiilto- ja tuhkapajuista (*Salix phylicifolia* ja *S. cinerea*), mutta alueen reunoilla kasvaa myös Kanta-Hämeessä vähälukuista mustuvapajua (*Salix myrsinifolia*). Osaa kosteikon alueesta reunustaa hieskoivuvaltainen kosteapohjainen metsä. Alueen sudenkorentolajisto on runsas, mutta pikaisella etsinnällä ei alueella havaittu vaateliaampia lajeja.



*Susikaslammen edustavaa pajuluhtaa*



Vaateliaampi pesimälinnusto kahden laskentakerran perusteella:

Laulujoutsen	1 pari
Tavi	3 paria
Sinisorsa	2 paria
Kurki	1-2 paria
Kuovi	1 pari (pesä kuitenkin pellolla)
Metsäviklo	1 poikue
Taivaanvuohi	2 paria
Ruokokerttunen	4 paria
Luhtakerttunen	1 pari
Pikkulepinkäinen	2 paria
Punavarpunen	2 paria
Pajusirkku	4 paria

Muut arvokohteet:

### ***Rauhoitettu maisemapuu***

Susikkaan kylän keskellä, jokivarsitörmällä kasvaa erittäin kookas haapa, joka on osin jo lahonnut. Puu on rauhoitettu Luonnonsuojelulalla. Puun tyveltä löytyi liito-oravan jätöskasa. Alueella on aiemmin ollut kaksi muutakin suojeltua puuta, mutta nämä ovat jo hävinneet.



*Rauhoitettu jättihaapa  
Susikkaan kylässä*



## Osa-alue 5. Myllykylä

Osa-alue jakaantuu maankäytöltään kahteen osaan siten, että alueen itäosa on Pehkijärven eteläpuolella yhtenäistä metsää, ja alueen länsipuoli on Myllyjoen ympäristössä asutettua tasaista peltomaisemaa. Pehkijärvi ja myös osa rantametsistä on rauhoitettua luonnonsuojelualuetta, joka kuuluu myös Natura-2000 verkostoon. Jo suojellun Pehkijärven aluetta ei linnustoa lukuun ottamatta sen tarkemmin inventoitu. Valtatie 10 rajautuva alueen länsiosan metsäalue on pääosin nuorta havupuuvaltaista metsää, mutta alueella on myös sekametsälaikkuja, joissa puusto on varttunutta ja alueella on myös haapavaltaisia sekametsälaikkuja erityisesti peltojen reunamilla. Alueella kasvaa muutamain paikoin hieman runsaammin näsiä (Daphne mezereum). Alueen länsiosassa Myllyjokea reunustaa kapea lehtipuuvaltainen reunuus, mutta varsinaista jokivarsilehtoa ei alueelle ole kehittynyt. Valtatien varrella sijaitseva pato ja suvantoalue on maisemallisesti merkittävä kohde. Tällä alueella tehdään talvisin havaintoja koskikarasta ja myös saukot vierailevat sulapaikoissa epäsäännöllisesti.

### Merkittävät luontokohteet:

Natura 2000 alueet:

Pehkijärvi reunametsineen on rauhoitettua luonnonsuojelualuetta ja alue kuuluu Pehkijärvi nimiseen Natura-alueeseen.

Luonnonsuojelulain 29 § mukaiset suojeltavat luontotyytit:

Alueella ei ole Luonnonsuojelulain 29 § mukaisia suojeltavia luontotyyppiejä.

Metsälain 10 § mukaiset erityisen arvokkaat elinympäristöt:

Alueella ei ole Metsälain 10 § tarkoittamia erityisen arvokkaita elinympäristöjä.



*Liito-oravan elinpiiriä Pehkijärven rannalla osa-alueella 5*





### 3.2 Pesimälinnustoselvitys

Osayleiskaava-alueen pesimälinnusto selvitettiin kahta käyntikertaa käyttäen 4.5 -24.6 välisenä aikana. Maastotöistä vastasi ja raportin kirjoitti biologi FM. Jyrki Matikainen. Maastotöissä avusti Pihla Matikainen. Säätila oli useimpina laskenta-aamuina erittäin hyvä, eikä laskentoja tarvinnut keskeyttää säätilan muuttumisen vuoksi. Alueen pesimälinnusto selvitettiin sovellettua kartoituslaskentamenetelmää (Koskimies 1988) käyttäen, siten että laskennoissa etsittiin Lintudirektiivin liitteen I pesimälajeja sekä kansallisessa uhanalaisluokituksessa (Tiainen ym. 2015) mainittuja lintulajeja tutkimusalueelta. Peruslinnustoa ei inventoitu, mutta linnustollisesti muita kohteita arvokkaammat kohteet pyrittiin etsimään alueelta. Koko alue kuljettiin kahteen kertaan systemaattisesti läpi, kuitenkin siten että avohakkuualueet sekä nuoret taimikot käytiin vain kertaalleen läpi. Laskenta suoritettiin aamuisin klo 4.00–9.30 välisenä aikana. Koska työn tarkoituksena oli löytää mahdolliset vaateliaat tai uhanalaiset pesimälajit käytettiin laskennassa myös atrappia vakioidun kartoituslaskentamenetelmän ohjeiden vastaisesti. Laskennassa haettiin erityisesti petolintujen pesiä ja suuret puut tarkistettiin systemaattisesti myös vanhojen tai käyttämättömien pesien löytämiseksi. Uhanalaisen tai vaateliaan linnuston havaintopaikat on esitetty osa-alueiden karttaliitteissä.

Linnuston laskentamenetelmistä kartoituslaskenta on tarkin, mutta samalla työläin, mikäli laskentakertoja on useampi kuin yksi. Kartoituslaskentamenetelmää käytetään yleisesti maalinnuston selvitys- ja seurantamenetelmänä ja menetelmänä se on hyvin yksinkertainen ja helposti toteutettavissa.

Kartoituslaskentamenetelmä perustuu tavallisesti useaan käyntikertaan tutkimusalueella. Kuten muutkin pesimälinnustoon kohdistuvat laskentamenetelmät sen pohjana on lintujen reiviirikäyttäytyminen. Kullakin käyntikerralla merkitään kartalle kaikki pesivää paria osoittavat havainnot. Useimmiten havainto on laulava koiras, mutta myös pesät, juuri pesästä lähteneet maastopoikaset sekä varoitelevat naaraat ovat pesivää paria osoittavia havaintoja. Havainnot merkitään käyntikartalle, jonka tulisi olla mahdollisimman tarkka. Käytännössä peitepiirros, johon voi merkitä omia karttamerkkejä, on usein paras vaihtoehto.

Kartoitus on hidas, mutta hyvin tehokas laskentamenetelmä. Yhdellä käyntikerralla havaitaan metsämaastossa keskimäärin 60 % alueella pesivistä lintupareista ja kymmenellä jo 99,5 % (Enemar 1959). Avomaastossa, kuten suoympäristössä tai peltoaukeilla kartoituslaskentamenetelmä on hyvin toimiva.

Kahden laskentakerran menetelmällä ei välttämättä havaita kaikkia alueella esiintyviä lintuja, niiden satunnaisen liikkumisen sekä muuttuvien ympäristöolosuhteiden vaikutusten takia. Kartoituslaskentamenetelmällä yhdellä käyntikerralla havaitaan metsämaastossa noin 60 % pesimälinnuista, mutta avomaastossa havaintotehokkuus voi olla jopa yli 80 %. Harvakasvuisissa metsissä yhdellä käyntikerralla voidaan olosuhteiden ollessa suotuisat havaita lähes kaikki alueella pesivät lintuparit, mikäli laskennan ajoitus osuu oikeaan aikaan (mm. Koskimies ja Väisänen 1988). Kattavamman ja yksityiskohtaisemman tiedon saamiseksi tulisi laskentakertoja olla mielellään enemmän kuin kaksi. Tulosten tulokinnassa inventointialueen rajalla havaitut parit tulkittiin alueella pesiviksi. Laajan reviirin omaavat linnut (mm. palokärki) laskettiin alueen pesimälinnustoon, mikäli reviirin oletettiin ulottuvan inventointialueelle. Selvityksessä käytettiin atrappia jo mahdollisesti laulukautensa lopettaneiden tai muista syistä hiljaisten lintulajien havaitsemiseksi.



### 3.2.1 Alueella pesivät /havaitut Lintudirektiivin (Council Directive 79/409/ETY) liitteen I pesimälajit.

#### **Laulujoutsen (*Cygnus cygnus*) 3-4 paria**

Pehkijärvellä pesii vähintään 2 laulujoutsenparia ja myös Susikaslamilla havaittiin laulujoutsenpari. Näiden lisäksi toukokuussa havaittiin laulujoutsenpari Haarankorven peltoaukean valtaojan varressa. Tämä pariskunta nähtiin useaan kertaan alueella ja ei ole mahdollista, että laji olisi pesinyt valtaojan varressa. Näiden havaintojen lisäksi Pehkijärvellä havaittiin useita muuttoparvia huhtikuussa ruokailemassa.

#### **Kaulushaikara (*Botaurus stellaris*) 1 pari**

Pehkijärven Natura-alueella pesii 1-2 kaulushaikaraparia vuosittain ja laji esiintyy myös osayleiskaava-alueella. Laji äänteli jokaisella käyntikerralla järven alueella. Järvellä on lajille runsaasti sopivaa elinympäristöä.

#### **Kurki (*Grus grus*) 3-4 paria**

Kurki pesii sekä Susikaslammin että Pehkijärven alueella usean parin voimin. Lisäksi alueella liikkuu pesimättömiä kurkia, jotka viihtyvät alueen pelloilla ja Pehkijärven alueella. Käytännössä alueen kaikki sopivat kurkireviirit on jo asutettu.

#### **Metso (*Tetrao urogallus*) 1 jätöshavainto**

Koko selvitysalueen ainoa metsohavainto koski Sipinkivenmaan metsäalueella tehtyä jälki- ja jätöshavaintoa. Lähellä metsäautotien päätä näkyi lumella metson jälkiä ja jälkiä seuraamalla myös jätöskasa. Lumijälkien perusteella kyseessä oli yksinäinen lintu, joka oli viihtynyt paikalla pitkään. Alueen metsokanta on taantunut voimakkaasti, eikä alueelta ole tiedossa soidinpaikkoja.



*Kuovi pesii osayleiskaava-alueella*



### **Teeri (*Tetrao tetrix*) 1 poikuehavainto + soidintavia koiraita**

Alueen teerikanta on metson tapaan taantunut voimakkaasti ja alueelta tehtiin vain yksi poikuehavainto. Poikue havaittiin alueen pohjoisosassa. Kurkisuon koillispuolella, taimikko-alueella havaitussa poikueessa oli vähintään 5 poikasta. Poikuehavainnon lisäksi keväällä alueelta kuului teeren soidinääntä useista paikoista. Susikkaan kylän lähellä havaittiin 3 teerikukkoa soitimella peltoaukean keskellä. Teeren pesät sijaitsevat usein suon ja metsän vaihtumisvyöhykkeellä. Yhtenäisiä kuusikoita laji yleensä karttaa. Teeri on aiemmin ollut alueen havumetsien peruslajeja, ja se kuuluu myös metsästettäviin riistalintuihin.

### **Pyy (*Tetrastes bonasia*) 6 paria**

Pyy on alueen runsaslukuisin kanalintu ja pyypareja havaittiin erityisesti alueen pohjoisosassa sekä Pehkijärven rantametsässä. Suurin osa havainnoista koski liito-oravaselvityksen yhteydessä tehtyjä parihavainnoja ja poikuehavainnoja tehtiin vain yksi. Sipinkivenmaalta löytyi myös yksi ilmeisesti kanahaukan tappama pyynraato. Laji suosii kosteapohjaisia kuusikoita, joissa aluspuustoon kuuluu lehtipuita ja erityisesti harmaaleppää. Lajille sopivaa ympäristöä on osayleiskaava-alueella runsaasti. Pyy on alueen kuusimetsien peruslajeja, ja se kuuluu myös metsästettäviin riistalintuihin.

### **Palokärki (*Dryocopus martius*) 2 paria**

Alueella oli kaksi selkeätä palokärkireviiriä, joista toinen sijoittui Haarakorvenkankaalle ja toinen Sipinkivenmaan metsäalueelle. Haarakorvenkankaan alueelta varmistettiin lajin pesintä suuresta hakkuunreunan säästöpuuhaavasta. Näiden reviirien lisäksi Pehkijärven rantametsässä havaittiin äänntelevä palokärki, jonka reviiri kuitenkin sijoittui pääosin kaava-alueen ulkopuolelle. Palokärjen reviiri on usean neliökilometrin laajuinen ja lajin ruokailulennot voivat ulottua kilometrienkin päähän pesältä. Lajin ruokailujälkiä näkyi koko osayleiskaava-alueella ja alue kuuluu useamman palokärkiparin elinpiiriin erityisesti talviaikaan.

### **Harmaapäätikka (*Picus canus*) 1 pari**

Susikkaan kylän länsipuolelta löytyi harmaapäätikkareviiri ja alueella havaittiin pariskunta huhtikuun käynnillä. Alueella on lajille soveliaista elinympäristöä kylän läheisyydessä ja todennäköisesti laji pesi alueella. Pesäkoloa ei alueelta kuitenkaan löytynyt. Harmaapäätikka on levittäytymässä lounaisrannikolta sisämaan suuntaan ja ilmeisesti laji hyötyy talvien lämpenemisestä.



Susikkaan kylän länsipuolella oli harmaapäätikkareviiri



### ***Pikkulepinkäinen (Lanius collurio) 2 paria***

Susikkaanlammin alueella havaittiin kaksi pikkulepinkäisparia ja alueelta tehtiin myös poikuehavainto lajista. Hieman yllättäen muualta osayleiskaava-alueelta ei tehty havaintoja lajista, vaikka esim. Haarakorventien varrella on lajille soveliaista elinympäristöä runsaasti. Laji on pesinnän alkuvaiheessa hyvin piiloteleva ja usein vasta maastopoikue paljastaa lajin läsnäolon.

### **3.2.2 Alueella pesivät /esiintyvät kansallisessa uhanalaisluokituksessa (Tainen ym. 2015) mainitut lintulajit**

#### ***Kuovi (Numenius arquata) 1 pari (NT=silmälläpidettävä)***

Susikkaanlammin reunalta tehtiin havainto varoittelevasta kuovista. Laji todennäköisesti pesi pellon puolella, mutta oli tuonut poikasensa kosteikon reunaman suojiin.

#### ***Taivaanvuohi (Gallinago gallinago) 2 paria (VU=vaarantunut)***

Kansallisessa uhanalaisluokituksessa vaarantuneeksi luokiteltu taivaanvuohi pesi Susikkaanlammin alueella kahden parin voimin. Todennäköisesti laji pesii myös Pehkijärven alueella.

#### ***Haarapääsky (Hirundo rustica) n. 10 paria (NT=silmälläpidettävä)***

Alueella havaittiin saalistavia haarapääskyjä monin paikoin ja mm. Susikkaan kylän alueella laji pesii. Alueen maataloissa pesinee muutamia pareja, mutta lajin kannanromahdus näkyy täälläkin selkeästi.

#### ***Hömötiainen (Poecile montanus) 1 pari (VU=vaarantunut)***

Aiemmin metsien peruslajistoon kuuluneen hömötiaisen kanta on romahtanut Suomessa ja erityisesti Etelä-Suomessa laji on nykyisin hyvin vähälukuinen. Ainoa alueen hömötiaishavainto tehtiin Sipinkivenmaan metsäautotien varressa, jossa havaittiin aikuinen lintu ruokaa nokassaan. Laji on nopeimmin taantuvia lintulajejamme.

#### ***Punavarvunen (Carpodacus erythrinus) 5 paria (NT=silmälläpidettävä)***

Punavarvusia havaittiin Susikkaanlammin alueella, Susikkaan kylän jokivarsilehdossa sekä Pehkijärven rantakosteikolla. Lajia saattaa esiintyä myös muualla mm. Myllyjokivarressa, jossa on lajille pesimäympäristöksi soveliaista puoliavointa pensaikkoa useissa paikoin.

#### ***Pajusirkku (Emberiza schoeniclus) 4 paria (VU=vaarantunut)***

Kansallisessa uhanalaisluokituksessa vaarantuneeksi luokiteltu pajusirkku pesi Susikkaanlammin alueella ainakin neljän pari voimin. Alueen pajuluhat ovat lajille optimaalista ympäristöä. Pehkijärven länsipäässä ei lajia havaittu, mutta kaava-alueen ulkopuolella järven itäpäässä pesii useita pajusirkkupareja.



## 3.3 Liito-oravaselvitys

### 3.3.1 Johdanto

Liito-orava (*Pteromys volans*) kuuluu EU:n Luontodirektiivin liitteen IV lajeihin ja on siten erityisesti suojeltu laji koko EU:n alueella. Kansallisessa uhanalaisluokituksessa (Rassi ym. 2010) laji kuuluu luokkaan vaarantuneet (VU). Suomen liito-oravapopulaation kokoa on vaikea tarkasti selvittää, mutta seurantatutkimusten perusteella laji näyttää taantuneen viimeisen vuosikymmenen aikana jopa 30 %. Liito-oravan suojelustatus on vahva, sillä Luontodirektiivin 12 artiklan I kohta edellyttää, että lajin lisääntymis- tai levähdyspaikkoja ei hävitetä eikä heikennetä. Alueellinen ympäristökeskus voi kuitenkin myöntää poikkeusluvan, mikäli lajin suojelutaso säilyy suotuisana.

### 3.3.2 Käytetty menetelmä

Osayleiskaava-alueella tehty liito-oravaselvitys toteutettiin jätöshavainnointimenetelmää käyttäen. Inventoinnissa liito-oravan keltaisia jätöksiä haettiin lajin mahdollisten oleskelu- ja ruokailupuiden tyviltä ja oksien alta. Samalla alueelta haettiin mahdollisia pesä- ja päivälepokoloja. Alueelta tutkittiin kaikkien suurikokoisempien puiden tyvet liito-oravan jätösten löytämiseksi. Talvijätösten lisäksi inventointialueelta haettiin liito-oravan jättämiä virtsamerkkejä, jotka värjäävät erityisesti haapojen epifyyttisammaleet keltaisiksi ja tuoksuvat voimakkaasti läheltä nuuhkaistessa. Lisäksi alueelta etsittiin liito-oravan jättämiä syönnöksiä ja muita ruokailujälkiä. Lajin suosimien ruokailupuiden alta löytyy silmuja ja oksankärkiä ja kesäaikana myös pureskeltuja lehtiä, joita kertyy joskus runsaastikin puiden alle. Liito-oravia ei inventoitu talojen pihapireistä, joissa usein on lajille sopivaa elinympäristöä.



*Näkiäntien risteuksen ympäristössä on liito-oravan elinpiiri*



### 3.3.3 Tulokset

Alueelta löytyi yhteensä 4 asuttua liito-oravan elinpiiriä, jotka kaikki sijaitsivat lajille tyypillisissä ympäristöissä. Elinpiirien rajaukset on esitetty liitekartoissa.

Elinpiirit

#### ***Haarankorven elinpiiri***

Haarankorven tilan pohjoispuolella, paikallistien varrella sijaitseva liito-oravan elinpiiri. Peltonreunus haavikossa havaittiin usean haavan alla runsaasti liito-oravan jätöksiä ja kohteelta löytyi myös liito-oravan virtsamerkkejä. Alueen ympäristö on tyypillistä liito-oravan elinympäristöä, jossa kuusten seassa kasvaa runsaasti haapaa. Alueella on ainakin yksi vanha käpytikan pesäkolo ja alueen kuusissa on myös oravan risupesä, joita liito-oravat saattavat käyttää pesä- ja lepopaikkoinaan. Jätösten perusteella ei voi päätellä onko alueella lisääntyvän naaraan elinpiiri. Elinpiirin alueelta on puustoinen yhteys lännen suuntaan. Alueen länsipuolella on myös lajille soveliaista elinympäristöä useissa paikoissa, mutta täältä ei lajin jätöksiä löytynyt.

#### ***Näkiäntien risteyksen elinpiiri***

Näkiäntien risteyksen ympäristöön sijoittuva epäselvärajainen elinpiiri. Tien varren kookkaiden raitojen ja rauduskoivujen sekä muutaman kuusen alta löytyi liito-oravan jätöksiä noin hehtaarin alueelta. Alue on puustoltaan melko nuorta, rehevähajasta oravanmarjatyyppin kangasta, jossa paikoin aluskasvillisuudessa esiintyy runsaasti valkovuokkoa. Kolopuita ei alueelta löytynyt, joten mahdollinen pesä/lepokolo saattaa sijaita jossain alueen ulkopuolella. Karttaliitteessä elinpiiri on esitetty pistemäisenä kohteena.

#### ***Susikkaan kylän jokivarsilehdon elinpiiri***

Susikkaan kylän jokivarsilehdosta löytyi liito-oravan jätöksiä usean puun alta hyvin laajalta alueelta. Jätösten perusteella liito-oravat liikkuvat jokivarren puustoa pitkin ja alueelta on puustoinen yhteys suurempaan metsäalueeseen. Elinpiirin ydinalueen rajaaminen on hankalaa, koska koko alue on liito-oravalle soveliaista elinympäristöä. Alueella on muutamia koloja ja suurissa kuusissa saattaa olla myös tavallisen oravan risupesä, joita liito-oravat käyttävät pesä- ja lepopaikkoinaan.

#### ***Pehkijärven rantametsän elinpiiri***

Pehkijärven etelärannalta, aivan kaava-alueen rajalta löytyi liito-oravan jätöksiä kahden kookkaan haavan alta sekä lähistön kuusien alta. Elinpiirin ydinalue sijaitsee todennäköisesti kaava-alueen ulkopuolella Mustalaismäen alueella. Liito-oravalle soveliaista elinympäristöä löytyy Pehkijärven rantametsästä hyvin laajalta alueelta. Alueella on myös kolopuita sekä myös telkänpönttöjä, joissa laji voi pesiä.



### 3.4. Viitasammakkoselvitys

#### 3.4.1 Viitasammakko ja lajin ekologian yleispiirteet

##### Tuntomerkit

Viitasammakko (*Rana arvalis*) on pienikokoinen, suurimmillaankin vain noin 5 cm mittainen teräväkuonoinen sammakko. Täysikasvuinen viitasammakko on tavallisesti noin 2 cm tavallista sammakkoa (*Rana temporaria*) lyhyempi. Lajin varmimmat tunnusmerkit ovat kuitenkin takajalassa. Viitasammakon räpylän ulkopuolelle jää 2,5-3 varvasluuta, kun sammakolla enintään 2. Jalkapohjan sisäsyrjän metatarsaalikyhmy on kova ja kookas, vähintään puolet sisimmän varpaan pituudesta; sammakolla tämä kyhmy on pehmeä ja pyöreä ja alle kolmannes varpaan pituudesta. Selkäpuoli on useimmiten harmaanruskea ja harvakseltaan tummien laikujen kirjailema; vatsapuoli on lähes yksivärisen valkea. Selän sivuilla kulkevat ihopoimut ovat vaaleat. Keskiselässä saattaa olla vaalea pitkittäisjuova. Parhaimpiin lajituntomerkkeihin kuuluu kutuaikana koiraiden ääntely, joka muistuttaa uppoavan pullon pulputusta ja on verraten hidas voup, voup, voup... Kuoron ääni muistuttaa kaukaa erehdyttävästi teeren soidinääntä.

##### Levinneisyys

Viitasammakko on Itämerenalueen ja Venäjän pohjoisempien osien laji. Euroopassa eteläisimmät esiintymisalueet ovat Ranskan luoteisosissa ja Alppien pohjoispuolella. Idässä levinneisyys

jatkuu aina Siperiaan saakka. Suomessa pohjoisimmat havainnot ovat Napapiirin pohjoispuolelta. Pohjoisessa viitasammakko on kuitenkin eteläosia harvalukuisempi, kun taas Keski-Suomessa se on paikoin jopa sammakkoa runsaslukuisempi. Erityisen runsas se on Pohjanlahden maannousemarannikon merenlahdilla. Lounais-Hämeestä lajista on yllättävän vähän havainnotoja. Tammelan Torronsuon alueella on muutamia erillisiä viitasammakkopopulaatioita mm. Talpianjärven alueella.



*Viitasammakko kutulammellaan*



### Elintavat

Viitasammakko on pääasiassa hämääaktiivinen, hitaasti liikkuva saalistaja, mutta voi kostealla säällä liikkua myös päiväsaikaan. Nuoret yksilöt ovat huomattavan päiväaktiivisia. Viitasammakot ovat tavallisesti hidasliikkeisiä ja liikkuvat varsin pienellä alueella. Keväällä ne viihtyvät kutuvesissään, ja kun eläin on kesällä löytänyt mieluisan paikan, se liikkuu siitä ainoastaan muutaman metrin säteellä. Jos elinpaikka on erityisen hyvä, saattaa sammakko palata samalle paikalle seuraavinakin vuosina.

### Talvehtiminen

Etelä-Suomessa viitasammakko hakeutuu horrokseen syys-lokakuussa ja herää huhtikuun tienoilla. Pohjoisempana horrosaika on pidempi. Viitasammakko talvehtii maassamme ilmeisesti yksinomaan vesien pohjissa, sekä makeassa, että murtovedessä. Viitasammakko suosii talvehtimispaikkana suurempia lampia ja järviä, mutta voi talvehtia myös lähteissä ja pienissä lampareissa.

### Lajin uhanalaisuus

Viitasammakko on rauhoitettu ja luontodirektiivin liitteen IV (a) lajina sen lisääntymispaikkojen hävittäminen ja heikentäminen on kielletty. (Luontodirektiivin IV-liite: yhteisön tärkeinä pitämät eläin- ja kasvilajit, jotka edellyttävät tiukkaa suojelua. Lisääntymis- ja levähdyspaikkojen hävittäminen ja heikentäminen on kiellettyä.)

Laji ei Suomessa kuitenkaan ole uhanalainen, vaikkakin erityisesti monet pienten kosteikoiden esiintymät ovat hävinneet mm. rakentamisen ja metsäojitusten vuoksi. Paikoin myös turvetuotanto on hävittänyt suuriakin viitasammakkopopulaatioita.

### 3.4.2 Tulokset

Viitasammakoita löytyi sekä Susikaslammen ja Pehkijärven alueelta. Susikaslammella kutevia viitasammakoita havaittiin alueen pohjoispäässä sekä myös alueen eteläosassa päätien läheisyydessä. Tulvan vuoksi tarkemman kutupaikan ja yksilömäärien arvioiminen oli mahdotonta ja osa alueen viitasammakoista jäi varmasti kuuloalueen ulkopuolelle. Susikaslammen eteläosassa havaittiin kesäkuun lopussa runsaasti juuri maalle nousseita pikkusammakoita, joista osa oli todennäköisesti viitasammakoita. Susikaslammen alueella havaittiin myös tavallisia sammakoita, mutta rupikonnista ei tehty havaintoja. Pehkijärven länsipäässä havaittiin äännteleviä viitasammakoita yhdellä käyntikerralla, mutta äänntelevien yksilöiden määrä arvioitiin vain muutamaksi yksilöksi. Viitasammakoita saattaa esiintyä myös muissa alueen pikkulampareissa, mutta suurempia viitasammakkoesiintymiä tuskin alueella on Susikaslammen ja Pehkijärven esiintymien lisäksi. Koska lajin kutuaika on hyvin lyhyt, on mahdollista että osa Pehkijärven alueen viitasammakoista jäi havaitsematta.





## 3.5 Lepakkoselvitys

Kaikki Suomessa esiintyvät lepakkolajit ovat EU:n Luontodirektiivin liitteen IV suojelemissa lajeja, eikä niiden lisääntymis- tai levähdyspaikkoja saa hävittää. Osa Suomen lepakkolajeista kuten pohjanlepakko ja vesisiippa ovat tavallisia lajeja, joita tavataan lähes kaikilta lajeilta sopivilta ympäristötyypeiltä.

### 3.5.1 Aineisto ja menetelmät

Tutkimusalueella esiintyviä lepakoita selvitettiin 25.6–18. 7. 2016 välisinä öinä, yhteensä neljänä yönä. Selvitysoiden olosuhteet olivat hyvät ja sää selvitysoinä oli tyyni ja lämpötila 10–15 asteen välillä. Maastotyön tekivät Jyrki Matikainen ja Pihla Matikainen.

Selvitys keskitettiin niihin ympäristötyyppeihin, joissa saattaa olla lepakoiden pesimäpaikoja tai ruokailualueita. Suunnittelualueella näitä kohteita ovat peltojen reuna-alueet, vesistöt ja kylät. Talojen pihoille ei pääsääntöisesti menty kuuntelemaan ja kuuntelu suoritettiin teiltä käsin kyläalueilla. Laajat metsäalueet jätettiin havainnoinnin ulkopuolelle. Alueella tehty lepakkoselvitys toteutettiin näköhavainnoinnin sekä havainnoimalla lepakoiden käyttämiä kaikuluotausääniä ultraäänidetektoria käyttäen. Havainnoinnissa käytettiin Pettersson Elektronikin valmistamaa detektoria eli ultraääni-ilmaisinta, jolla lepakoiden korkeat kaikuluotausäänet muunnetaan korvin kuultaviksi.

Detektorihavainnointia tehtiin yhteensä n.20 tuntia, kahden henkilön ja kahden detektorin avulla vaihtamalla koko ajan detektorin kuuluvuusaluetta (25- 50 kHz). Tunnistamattomia ääniä ei selvityksessä kuultu. Havainnointi aloitettiin noin puolen tunnin kuluttua auringonlaskusta. Julkaistua lepakkotietoa ei alueelta ole, mutta aluetta on saatettu tutkia lepakkoherastajien toimesta.

Detektorihavainnoinnin lisäksi alueelta etsittiin lepakoiden talvehtimispaikoiksi sopivia louhikoita ja jyrkenteitä. Selvitys aloitettiin liito-oravaselvityksen yhteydessä. Karttatyöskentelyn perusteella alueelta haettiin mahdollisia kohteita, joille tehtiin maastokäynti. Löydettyjen kohteiden soveltuvuutta lepakoiden talvehtimispaikoiksi arvioitiin silmämääräisesti tutkimmalla louhikon syvyyttä, maaperää ja kohteiden alttiutta valuedelle tai pohjavedelle.

### 3.5.2 Tulokset

Alueen lepakkolajistosta saatiin neljän yön havainnoinnin perusteella kohtuullinen yleiskuva. Alueella tehdyt lepakkohavainnot on esitetty liitekartoissa. Alueelta ei löytynyt merkittäviä lepakoiden pesimäyhdyskuntia, eikä mahdollisia talvehtimispaikkoja, mutta erityisesti Susikkaan kylän ympärillä lepakoita havaittiin runsaasti. Toinen merkittävä lepakoiden käyttämä ruokailualue oli Susikkaanlammin-Pehkijärven välinen alue ja erityisesti Vaihijokivarssi.

Alueella tehtiin yhteensä noin 25 pohjanlepakohavaintoa. Lähes kaikki pohjanlepakkohavainnot koskivat lajityypillisesti joko yksittäin tai pareittain saalisteleviä yksilöitä. Susikkaan kylän padon ympäristössä havaittiin kuitenkin suurempi pohjanlepakokeskittymä, jossa arvioitiin olevan noin 10 yksilöä. Pohjanlepakoilla ei havaittu Susikkaan kylän lisäksi muita selkeitä esiintymispaikkoja, ja havainnot tehtiin koko osayleiskaava-alueella. Pehkijärven alueella avoveden päällä lentelevät pohjanlepakot saalistivat yhdessä vesisiippojen kanssa. Ilmeisesti valtaosa Suomen pohjanlepakoista pesii nykyisin rakennuksissa. Mikäli selvitystä olisi tehty myös piha-alueilla, pohjanlepakoita olisi todennäköisesti havaittu enemmän. Havaitut pohjanlepakot pesinevätkin jossain lähialueen rakennuksissa ja mm. Susikkaan padon ympäristössä on useita sellaisia rakennuksia, joissa lepakot saattaisivat pesiä. Lepakkoyhdyskuntia seuraamalla on havaittu, että lepakot saattavat Suomessakin lentää useita kilometrejä saalistusalueelleen (mm. Lappalainen 2002).

Kaikki alueen vesisiippahavainnot tehtiin lajille tyyppillisen tapaan veden tai kosteikon päältä ja laji havaittiin mm. Pehkijärven ja Myllyjoen alueella sekä myös Susikkaanjoki varressa. Yhteensä vesisiipoista tehtiin noin 20 havaintoa. Vesisiippojen määrä alueella saattoi olla suurempikin, sillä vesisiipan detektorinäänen kantama on hyvin lyhyt ja kauempana veden päällä saalistavat yksilöt jäävät usein kantaman ulkopuolelle. Pehkijärven rannoilla on muutamia kolopuuhaapoja ja myös koivupökölöitä, jotka saattavat sopia lajin lisääntymispaik-



koiksi. Vesisiippojen määrä alueella saattoi olla suurempikin, sillä vesisiipan detektoriäänän kantama on hyvin lyhyt ja kauempaan veden päällä saalistavat yksilöt jäävät usein kantaman ulkopuolelle.

Alueella tehtiin myös havaintoja viiksi/isoviiksisiiipoista. Lajiparin tunnistaminen äänen perusteella ei liene varmuudella mahdollista ja kummatkin lajit ovat eteläisessä Suomessa melko yleisiä. Viiksisiiippahavainnot tehtiin Susikkaan kylän alueella sekä Myllykylän padon alueella valtatie 10 varressa. Kaikki havainnot tehtiin puoliavoimessa ympäristössä veden lähetyvillä. Yhteensä lajiparista tehtiin noin 7 havaintoa.

Alueella saattaa esiintyä myös muitakin lajeja ja esim. pikkulepakko saattaisi esiintyä alueen kosteikoiden reunametsissä. Myös korvayökkö saattaisi esiintyä Susikkaan kylän kulttuuriympäristössä. Näiden lajien havaitseminen vaatisi huomattavasti laajempaa maastoseurantaa.

Nykytietämyksen mukaan ainakin osa lepakoista muuttaa talveksi etelään talven viettoon. Osa lepakoista kuitenkin talvehtii Suomessa ja niiden elinmahdollisuuksien turvaamiseksi on ensiarvoisen tärkeää, että mahdolliset talvehtimispaikat selvitetään. Tutkimusalueella ei havaittu sellaisia luonnonympäristöjä (louhikoita, luolia) tai ihmisen rakenteita, jotka olisivat mahdollisia lepakoiden talvehtimispaikkoja. Alueen pihapiireissä saattaa olla kuitenkin vanhoja maakellareita, joissa erityisesti pohjanlepakot mielellään talvehtivat.

## 4. Yhteenveto

Suunnitellulla osayleiskaava-alueella ei esiinny Luonnonsuojelulain 29 § mukaisia luontotyyppisiä. Alueella on muutamia pienialaisia pellonreunuskatajikkoja, mutta katajaketoluontotyyppin määritelmiä nämä eivät täytä. Alueella kasvaa yksittäisiä metsälehmuskia (*Tilia cordata*) ja myös istutusperäisiä tammia, mutta vain yksittäin, eikä metsälehmuslehtoja ole alueella jäljellä. Metsälain 10§ tarkoittamia erityisen tärkeitä elinympäristöjä on alueella niukasti johtuen kallioiden ja ojittamattomien pikkusoiden vähäisestä määrästä alueella. Metsätyyppi on alueella pääasiassa mustikkatyyppin tuoretta kangasta ja rehevempiä metsätyyppejä on alueella niukasti. Alueella on siellä täällä hyvin pienialaisia harmaaleppäkuvioita, jotka aluskasvillisuuden puolesta voisi lukea lehtoihin. Alueella ei ole laajoja avokallioita ja alueen jyrkänteetkin ovat liian matalia täyttäkseen Metsälain määritelmän erityisen tärkeästä elinympäristöstä (jyrkänne).

Vesilain (Vesilaki 587/2011) tarkoittamia suojeltavia pienvesiä on alueella niukasti ja poikkeuksetta alueen purot on oikaistu metsäojiksi eikä lähteitä alueella ole jäljellä. Osa metsäalueiden vesiuomista on kuitenkin osittain luonnontilaisia. Pohjavesipurkaumia alueella on, mutta niistäkin useimmille on rakennettu kaivo tai niitä on muokattu kaivamalla. Alueen suot ovat kaikki ojitettuja ja näillä kohteilla soinen luontotyyppi on jo muuttunut metsäiseksi luontotyyppiksi. Vanhoja metsiä ei alueella ole ja varttuneidenkin metsäkuvioiden osuus metsäpinta-alasta on hyvin pieni.

Monimuotoisuuskohteista Susikkaanlammi on linnustonsa puolesta merkittävä. Susikkaan kylän jokivarsilehto on myös monimuotoisuuskohteita, jolla on lukuisia luontoarvoja.

Pehkijärven luonnonsuojelulla suojeltu Natura-alue sijoittuu osittain osayleiskaava-alueelle. Alue on erityisesti pesimälinnustonsa puolesta arvokas.

Alueella on elinvoimainen liito-oravakanta ja asuttuja elinpiirejä löydettiin 4. Muista luontodirektiivin liitteen IV lajeista alueella tavataan viitasammakoita. Osayleiskaava-alueella esiintyy 3-4 lepakkolajia, joista sekä pohjanlepakko että vesisiippa ovat alueella runsaita. Alueen pesimälinnusto on tyyppillistä peltojen ja havumetsien peruslajistoa. Lintudirektiivin liitteen lajeja alueella esiintyy runsaasti, mutta useimmat lajit ovat Suomessa tavallisia. Pyytä lukuun ottamatta alueen kanalintukanta on heikko. Uhanalaisia putkilokasveja ei alueelta löytynyt. Alueen maapohja on melko karua ja reheviä ympäristötyyppejä on lähinnä peltojen ja vesiuomien reunuksilla. Vain teiden pientareilla tavataan runsaammin ketolajistoa, mutta vaateliaat ketolajit puuttuvat alueelta. Merkittäviä perinnebiotooppeja ei alueella ole. Susikkaan kylän alueella on muutamia peltolaitumia, joiden laidunhistoria on kuitenkin lyhyt.



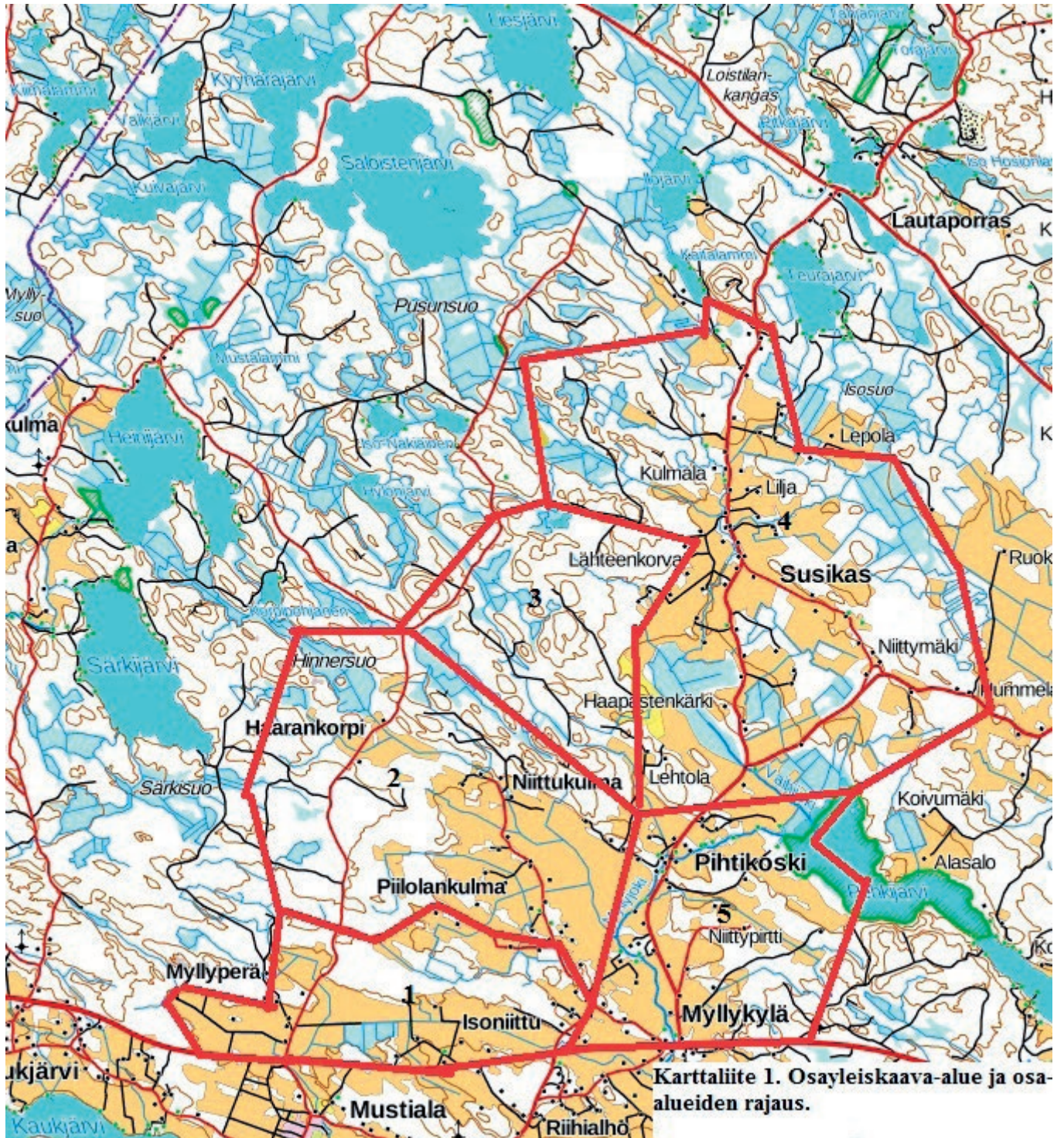
## 5. Lähteet ja kirjallisuus

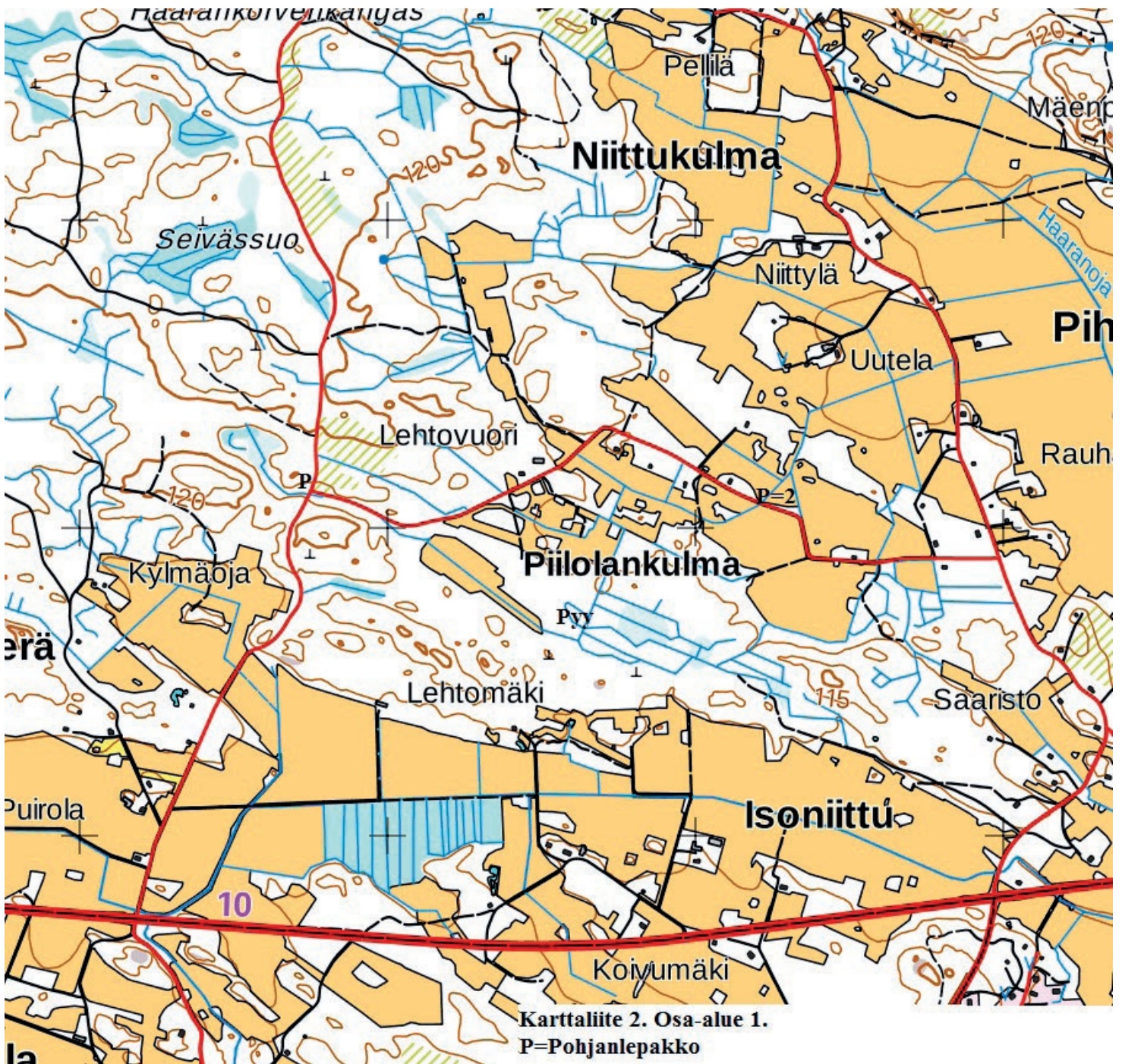
- Airaksinen, O. & Karttunen, K. 2001: Natura 2000 -luontotyyppiopas. Ympäristöopas 46, 2. korj. painos, Suomen ympäristökeskus, Helsinki.
- Enemar, A. 1959: On the determination of size and composition of a passerine bird population season. A methodological study. – Vår Fågelvärld suppl. 2:1-114.
- Hanski Ilpo K, 1998: Home ranges and habitat use in the declining flying squirrel, *Pteromys volans*, in managed forests. *Wildlife biology* 4: 33-46.
- Hanski Ilpo K, 2001: Liito-oravan biologia ja suojelu Suomessa s 13. Suomen ympäristö 459.
- Koskimies, P. & Väisänen, R.A. 1988: Linnustonseurannan havainnointiohjeet (2. painos). Helsingin yliopiston eläinmuseo, Helsinki.
- Koskimies, P. & Väisänen 1991: Monitoring bird populations in Finland. A manual of methods applied in Finland. Finnish Museum of Natural History. Helsinki 145 s.
- Lappalainen, I. (toim.) 1998: Suomen luonnon monimuotoisuus. Suomen ympäristökeskus, Helsinki.
- Lappalainen, M. 2002: Lepakot. Salaperäiset nahkasiivet. Tammi
- Meriluoto, M. & Soininen, T. (1998). Metsäluonnon arvokkaat elinympäristöt. Metsälehti Kustannus & Tapio. 192 s.
- Mossberg, B. & Stenberg, L. 2005: Suuri Pohjolan kasvio
- Nieminen, M. & Ahola, A. (toim.) 2017: Euroopan unionin luontodirektiivin liitteen IV lajien (pl. lepakot) esittelyt. – Suomen ympäristö 1/2017: 1–278.
- Rassi, P., Hyvärinen, E., Juslén, A. & Mannerkoski, I. (toim./eds.) 2010: Suomen lajien uhanalaisuus – Punainen kirja 2010. Ympäristöministeriö & Suomen ympäristökeskus, Helsinki. 685 s.
- Ryttäri, T. & Kettunen, T. 1997: Uhanalaiset kasvimme. – Suomen Ympäristökeskus. Kirjayhtymä Oy. Helsinki.
- Ryttäri, T., Kalliovirta, M. & Lampinen, R. 2012 (toim). Suomen uhanalaiset kasvit. Tammi, Helsinki
- Siitonen J. ja I. Hanski 2004. Metsälajiston ekologia ja monimuotoisuus. Teoksessa. Kuuluvainen T., L. Saaristo, P. Keto -Tokoi, J. Kostamo, J. Kuuluvainen, M. Jussila, M. Ollikainen
- Söderman, T. 2003: Luontoselvitykset ja luontovaikutusten arviointi – kaavoituksessa, YVA -menettelyssä ja Natura -arvioinnissa. Ympäristöopas 109. Suomen ympäristökeskus.
- Tiainen, Juha; Mikkola-Roos, Markku; Below, Antti; Jukarainen, Aili; Lehtikainen, Aleks; Lehtiniemi, Teemu; Pessa, Jorma; Rajasärkkä, Ari; Rintala, Jukka; Sirkiä, Päivi; Valkama, Jari 2015: Suomen Lintujen uhanalaisuus 2015: Ympäristöministeriö. 978-952-11-4552-0
- Tucker, G. & Heath, M. 1995: Birds in Europe- Their conservation status. BirdLife Conservation Series No. 3. 600p
- Valkama, Jari, Vepsäläinen, Ville & Lehtikainen, Aleks 2011: Suomen III Lintuatlas. – Luonnontieteellinen keskusmuseo ja ympäristöministeriö. <http://atlas3.lintuatlas.fi>. ISBN 978-952-10-6918-5. Sähköinen versio.
- Väisänen, R.A., Lammi, E., Koskimies, P. 1998: Muuttuva pesimälinnusto. – Otavan Kirjapaino, Keuruu. ISBN 951-1-12663-6.



## 6. Liitteet

### Karttaliitteet



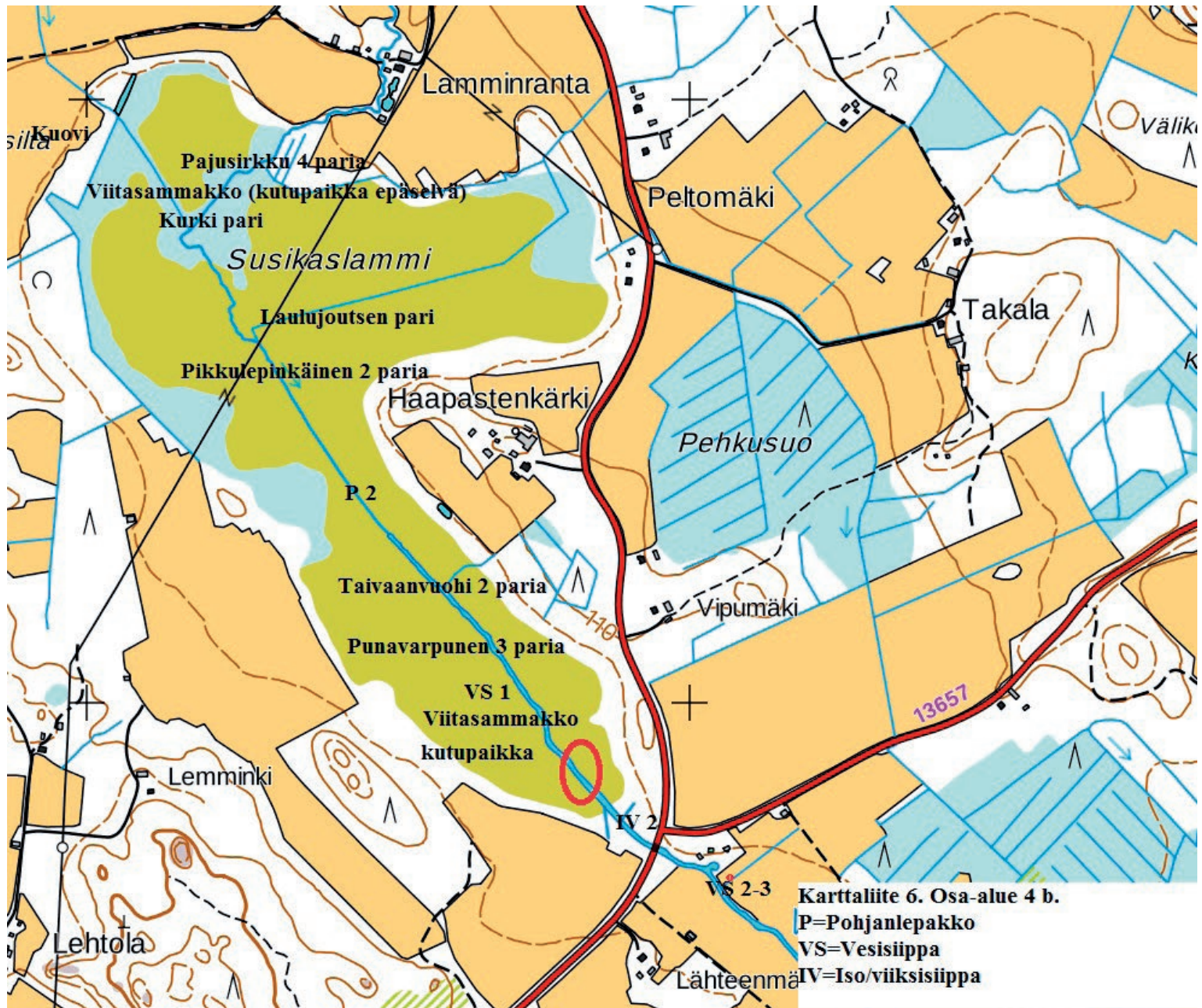














## TEURO 442



### 102 Teuron kylä      834442106    A I

Teuron kyläkeskustaa jakaa sen keskellä kulkeva Teuronjoki. Joen pohjoispuolella on vanha kylätontti ja sitä ympäröivä peltoalue. Vastarannalla on pääasiassa pientaloasutusta, joka asettuu vehreämpään ja maastoltaan vaihtelevampaan ympäristöön. Kylätontilla on tiiviissä rykelmässä Ali-Tuomolan sekä Ali- ja Yli-Lekalan maatalot. Rekolan talo, entinen virkatalo, jää hieman taajemmaksi. Joen etelärannalle siirtynyt Ranssila muodostaa itsenäisen rakennetun kokonaisuuden, mutta Yli-Tuomolan talo on pienasutuksen luonnehtimassa rinteessä. Sillalle vievien teiden ympäristössä on ollut kunkin maatalon mäkitupa-

asutusta, joka on korvautunut vähitellen 1900-luvun alkupuolelta lähtien asuntotonteille rakennetuilla pientaloilla. Heposuontiellä on Laurilasta erotettuja rintamamiesten asuntotiloja sekä karjalaistiloja. Julkiset rakennukset sijaitsevat kylän tunnusrakennuksina taajan kyläasutuksen reunoilla: koulu Teurontien varressa, kylätalo Teuron Kylätien varressa. Tärkeänä maisemapisteenä on myös kylän ainoa toimiva kauppa. Maatien peruskorjaus tehtiin 1990-luvulla. Ahtaan kylätontin kohdalla tietä kavennettiin, nopeuksia laskettiin ja tielle tehtiin hidastekorokkeita.



### 103 Ali-Lekkala 834442109 R I

Lekkalan kantatalo jaettiin jo 1819 Ali- ja Yli-Lekkalaiksi. Talot sijaitsevat vierekkäin Teuron vanhassa kyläkeskustassa. Ali-Lekkalan päärakennus on rakennettu kolmessa osassa. Vanhin osa sijoittuu kylätien viereen ja on rakennettu 1900-luvun alkuvuosina. Rakennusta jatkettiin 1921, ja seuraavan kerran päädystä 1990. Näihin aikoihin rakennuksen tienpuoleisesta päädystä poistettiin umpikuisti, ja sisäänkäynti siirtyi pitkälle sivulle. Katon päätykolmiot on tehty viimeisen kattoremontin yhteydessä. Tilan maatalousrakennukset ovat eri-ikäisiä. Vanhasta hirsinavetasta on ilmeisesti säilynyt osa, mutta tiilinavetta on muurattu vanhalle kivijalalle 1944. Jokirannassa on kaksikerroksinen hirsiaitta ristikkokaiteisella parvella.



### 104 Ali-Tuomola 834442111 R I

Tuomolan kantatalo halottiin 1869 Ali- ja Yli-Tuomolaksi. Ali-Tuomolan talouskeskus perustettiin entiselle Myllärin talon tonttimaalle kyläkeskustaan. Ali-Tuomola sekä Ali- ja Yli-Lekkalan talot muodostavat tiiviin kyläkeskustan jokirantaan maantien ympärille. Ali-Tuomolan päärakennuksen salipäätty rakennettiin 1911, ja vinkkelissä oleva maantien puoleinen osa 1916. Vanhasta maantienpuoleisesta talousrakennusten rivistä on jäljellä liiteri, vaja ja karjalato. Myös hirsiaitat ovat vanhoja ja saattavat olla entisiä Myllärin rakennuksia, samoin kuin liiteri-vajarakennus. Hirstä salvottu hevostalli on 1900-luvun alusta. Tiilinavetta on muurattu 1923.



### 105 Einola 834442108 R II

Teuron kylätalorakennus on maantien reunassa, muun asutuksen lähellä. Rakennus vihittiin rukoushuoneeksi 1926. Laurilan isäntä Iisakki Laurila lahjoitti tontin ja rakennushirret. Alkuperäinen tarkoitus oli rakentaa kiinteä kiertokoulurakennus. Tontti erotettiin 1917. Talon piirustukset teki rakennusmestari Kalle Leikkala. Aumakattoinen hirsitalo valmistui talkootyönä 1926. Tuolloin kiertokoulut oli jo lopetettu, mutta alakoulu muutti tiloihin. Salissa järjestettiin myös hartaustilaisuuksia. Vuonna 1933 rakennus otettiin asutokäyttöön, ja seuraavana vuonna se siirtyi Tammelan seurakunnalle. Rakennus oli pitkään asutokäytössä, mutta vuosia myös tyhjiillään ennen kuin seurakunta myi sen 1994 Teuron-Kuuslammin kylätoimiyhdistykselle kylätaloksi. Rakennus on remontoitu täysin 1996-2002 välisenä aikana. Rakennus mm. vuorattiin pystylaudoituksella, maalattiin ja päädyn umpieteisen tilalle rakennettiin lisäsiipi ja katos.



### 106 Kanta-Laurila 834442119 R II

Teuron vanhoihin kantatiloihin lukeutunut Mylläri myytiin 1856 Saaren kartanon omistajille. Talo sijaitsi kylätontilla, mutta kartano perusti uuden talouskeskuksen Murronkoskelle, missä kartanolla oli mylly ja saha. Talon nimi vaihtui Laurilaksi. Kartano myytiin tilan 1893. Laurilan uusi talouskeskus rakennettiin 1900-luvun alkuvuosina lähemmäksi Teuron kylää, Heposuon peltoaukean laitaan. Talosta tuli kauppa-tila 1930-luvun puolivälin jälkeen, ja 1940 sen osti neljä siirtolaisperhettä. Talo myytiin valtiolle 1942, mutta jatkosodan jälkeen Laurilasta muodostettiin neljä karjalaistilaa sekä kymmenen asuntonttia rintamamiehille. Vanhan päärakennuksen tupapuoli ja piharakennus ovat jääneet asuntotontille, joka nimi on Kanta-Laurila. Kaksi muuta osaa päärakennuksesta ovat naapuritiloilla asuinrakennuksina. Kanta-Laurilan lähellä on säilynyt Laurilan suuri tiilinavetta (1905). Laurilan pihaan johtaa yli 100-vuotias lehmuskuja.



### 107 Kolmikulma 834442112 R III

Kolmikulman rakennukset sijaitsevat mäenrinteessä, joka jyrkästi viettää Teuron Kylätielle. Asuinrakennuksen lisäksi pihapiirisissä on kaksi talousrakennusta, joista pulpettikattoinen jää tien reunaan. Asuinrakennus on pienehkö, mahdollisesti vaihteittain rakennettu puutalo, jossa on harjakatto, vaakalaudoitus, kuusiruutuiset ikkunat, betoniperustus ja avokuisti. Kolmikulman tilaa rajaa vieressä sijaitseva kylätalo, entinen rukoushuone.

**108 Kuusela 834442100 R I**

Kuuselan tila on lohkottu Yli-Tuomolan tilasta, josta on peräisin myös pihassa oleva hirsiaitta. Päärakennus on rakennettu 1890-luvulla, samoihin aikoihin kuin lähellä sijaitseva kansakoulurakennus. Ikkunoiden malli on säilynyt kuusiruutuisena, vuorilautoissa on samaa muotokieltä kuin koulun ikkunoissa. Lautavuoraus on 1920-luvulta. Ullakkopäätyjen pystylautoituksen helmassa on sahalaitapäät. Pitkän sivun umpikuistissa on säilynyt alkuperäiset ikkunat sekä ovi. Rakennusta on jatkettu pihanpuoleisesta päädyistä ja siihen on lisätty sisäänkäynti n. 1980-luvulla. Pihassa on keskikokoinen tiilinavetta 1950-luvulta.



**109 Pajapelto 834442105 R III**

Pajapellon paikkaa kutsuttiin aikoinaan Mäkisen mäeksi. Tilaa omisti tuolloin kauppias E. J. Mäkinen, joka oli rakentanut kiinteistöllä olevan puutalon viimeistään 1920-luvulla. Rakennuksen tien puoleisessa päädyssä oli kauppa, ja viereinen kamari oli varastona. Viimeksi sotien aikana talossa toimi kioski. Sen jälkeen rakennus on ollut asuntokäytössä. Pitkänomainen lautavuorattu puutalo sijaitsee tontilla pääty Teurontielle päin. Alempana rinteessä on pieni pelto. Rakennuksen nykyinen ulkovuoraus, ikkunamalli ja kuisti edustavat viime sotien jälkeistä rakentamista.



**110 Pihlajamäki 834442101 R II**

Yli-Tuomolan päärakennus ja navetta ovat nykyään Pihlajamäen kiinteistöä. Tuomolan kantatalo muutti tälle paikalle vanhalta kylätontilta vuonna 1756, kyläpalon jälkeen. Tuomola halottiin 1869 Ali- ja Yli-Tuomolaksi. Päärakennus on valmistunut seuraavana vuonna. Pihlajamäen piha rajautuu kylätiehen. Piha-piirissä on päärakennuksen lisäksi navetta (1967) ja sauna (1948). Päärakennuksen julkisivuissa on viimeaikaisten korjausten tuomaa kerroksellisuutta, muutoksia on tehty etenkin sisäänkäynteihin. Lautaverhous ja rakennuksen ikkunat ovat vaihdettu 1990-luvulla. Rakennuksen päädyistä on purettu entinen karjakeittiö.





### III Ranssila 834442116 R I

Ranttila oli Teuron kylän kantatiloja. Se siirrettiin isonjaon täydennyksen jälkeen Teuronjoen etelärannalle kylän vanhalla tonttimaalla, joen pohjoispuolelta. Ranttilan eli Ranssilan tilan talouskeskukseen johtaa puukujanne, jonka varrelle sijoittuvat tilaan kuuluva Loistila sekä Ranssilan kellari. Loistilan rakennus on siirretty 1900-luvun alussa Susikkaalta, missä se alun perin oli ollut sotilastorppana. Ranssilan päärakennus (1870), pakari (1900), tiilinen sauna (1957) ja navetta (1892) muodostavat tiiviin pihapiirin, jota rajaa talouskeskuksen vierestä kulkeva pihatie. Tien toiselle puolelle jää puuvaja (mahd. vanha asuinrakennus), Pehtoorin pirtti (1930), Susikkaalta 2005 siirretty Rajamäen mökki (1920) sekä liha-, vilja- ja vaate-aita (n.1850). Muut maatalousrakennukset sijoittuvat hie-man kauemmaksi pihasta. Päärakennusta on jatkettu saliosuudella 1887. Päärakennuksen pihatien puoleiseen päätyyn, umpikuistin tilalle, rakennettiin matalampi jatke (sosiaalitalat) 1968. Yläkerran ikkunoita on muutettu 1950-luvulla.

### II 2 Tammi N:o 4 (Teuron kyläkauppa) 834442102 R II

Teuron kyläkauppa on kylän keskustassa, tienäkymän päätteenä. Tontti on lähes puuton, ja kaupan ja lähimpien talojen välillä on avointa tilaa. Rakennus on kiinni Teuron Kylätiessä. Osuusliike Tammen

sivumyymälä aloitti talossa heti sen valmistuttua 1920. Jugendtyyli näkyy rakennuksen ikkunamallissa ja etenkin ullakkoikkunoiden kehyslistoissa sekä päätykoristeen aurinkoaiheessa, joka tuli suosituksi Venäjän ja Japanin välisen sodan (1904-05) jälkeen. Samanlainen kaupparakennus on ollut Portaassa ja Kalliomäessä. Päädyssä ja pihanpuoleisella seinällä ikkunoiden mallia on uudistettu. Päädyn sisäänkäynti on tehty 1990-luvulla. Samalla tienpuoleinen ovi poistettiin alun perinkin suuriksi tehtyjen näyteikkunoiden välistä. Näyteikkunoiden ruutujen paikalla on nykyään levyt. Varasto-osa on tehty n. 1940-luvun lopulla.





### I 13 Teuron kansakoulu 834442099 R I

Teurolla kansakouluhanke lähti liikkeelle asianomaisen kylän aloitteesta 1890-luvun alussa, ennen uutta piirijakoasetusta. Koulutalo ja erillinen veistoluokka valmistuivat 1896, ja kolmisen vuotta myöhemmin Teurolaiset saivat oman koulupiirin. Mäellä sijaitseva koulutontti lunastettiin Yli-Tuomolan isännältä. Kirkolta päin tultaessa koulu on taajan kyläasutuksen ensimmäisiä rakennuksia. Tienpuoleinen lisäsiipi on rakennettu sotien jälkeen 1940-luvulla. Laajennus on sovitettu vanhaan tyyliin ja kokonaisuus on yhtenäinen. Koulurakennuksen lisäksi hiekkapohjaisella piha-alueella on hiljattain rakennettu katos ja vanha navetta (nyk. säilytysrakennus). Koulun saunarakennus sijaitsee hieman kauempana pihapiiristä.

### I 14 Teuron VPK 834442103 R III

Teuron VPK:n kalustorakennus sijaitsee Teurontien varressa rajautuen vieressä sijaitsevan koulun piha-alueeseen. Rakennuspaikka on kylän vanhan keskustan reunalla, lähellä 1800- ja 1900-luvun taiteen asutusta. Kalustosuoja on matala harjakattoinen puurakennus, jossa on pystylauditus peiterimoin ja ruutuikkunat. Tallinovat ovat tienpuoleisessa päädyssä. Vanha osa on rakennettu 1946, laajennusosat ovat vuosilta 1981 ja 1994-96.





I 15 Ukkonen 834442104 R III

Ukkonen sijaitsee asumusrykelmässä koulun lähellä. Paikalla on alun perin ollut Ali-Tuomolan mäkitupa, jota oli asuttu ilmeisesti 1800-luvun alkupuolelta lähtien. Vanha paritupapohjainen hirsitalo purettiin sen jälkeen, kun nykyinen asuinrakennus valmistui 1937. Kiinteistö muodostettiin rintamamiestilana vasta 1947. Pieni harjakattoinen asuinrakennus sijaitsee tontilla pääty Teurontielle päin. Ulkoasu on säilynyt perinteikkäänä. Pihapiiriin kuuluu lisäksi kaksi talusrakennusta.



I 16 Yli-Lekkala 834442110 R I

Lekkalan kantatalo jaettiin vuonna 1819 Ali- ja Yli-Lekkalaksi. Talot sijaitsivat vierekkäin Teuron vanhassa kyläkeskustassa. Päärakennuksen hirsistä löytyy vuosiluku 1886. Rakennusta levennettiin 1939, samalla muuttui katon muoto ja erilliset avo- ja umpikuistit yhdistettiin umpikuistiksi kahdella sisäkäynnillä. Päätyyn rakennettiin 1920-luvulla autoliittri, ja rakennus vuorattiin noin 1950. Päärakennuksen

lähellä on vanha alistupa, jota on uusittu vuonna 1929. Puinen navetta- ja tallirakennus (1900) toimii kotimuseona ja säilytystilana. Kylätien vieressä on kaksi aittarakennusta, joista pienempi on vanhimmilta osin 1700-luvulta. Toinen aitta on 1800-luvulta.





## TEURO-KUUSLAMMI JA SUSIKAS-MYLLYKYLÄ -OSAYLEISKAAVOJEN RAKENNUSTAPAOHJEET



*Teuron kyläkauppa toiminnassa vuonna 2008*

Huom!

Rakennustapaohjeessa on annettu välineitä alueen rakentumiseksi kokonaisuudeksi, joka ottaa huomioon vanhan kyläympäristön ja täydentää sitä. Rakennustapaohjeen ja sen noudattamisen lisäksi olennaista on rakennushankekohtaisen ammattitaitoisen suunnittelijan panos kokonaisuuden.

**Tammelan kunnan kaavoitus**  
**Miika Tuki**  
**30.8.2017**



## 1. YLEISTÄ

Kaavan yhtenä lähtökohtana on kyläalueiden kehittäminen ja elinkeinojen kuten maatalouden mahdollistaminen. Asumista pyritään ohjaamaan yhdyskuntarakenteen kannalta järkeville ja edullisille alueilla kuten toimivien kylien ja kunnallisteknisten verkostojen läheisyyteen. Myös hallittu haja-asutus mahdollistetaan.

Kaava-alueella on useampia kyliä kuten Teuro, Susikas ja Kuuslammi. Myllykylän jakaa valtatie 10 kahteen osaan, joista pohjoispuolelle tietä jäävä osa kuuluu kaava-alueeseen. Merkittävin kyläalueista on Teuron kylä, joka on valtakunnallisesti arvokas rakennettu kulttuuriympäristö. Maakunnallisesti arvokkaita kyläympäristöjä ovat lisäksi Susikkaan, Kuuslammin ja Pihikosken asumisen alueet. Suurin osa kaava-alueesta on metsäistä aluetta, jossa on siellä täällä haja-asutusta.

Teuron kylä on alkujaan keskiajalta ja on rakentunut tiiviisti Teuron kylätien ja Teuronjoen risteämiskohtaan. Vanha kylätontti jää joen pohjoispuolelle ja sillä ovat Ali-Tuomolan sekä Ali- ja Yli-Lekkanen maatalot. Joen eteläpuolella puolestaan ovat Ranssilan ja Yli-Tuomolan talot. Rekolan entinen virkatalo on näistä hivenen kauempana. Julkisia rakennuksia kylällä on ollut useampia, Teurolla on edelleen toimivat alakoulu ja kylätalo (alkujaan rukoushuone). Kylällä oli vielä 2000-luvulle tultaessa kyläkauppa, mutta nykyisin tämä toimii asuinrakennuksena. Teuron kylän ympärillä avautuvat laajat vanhat peltoaukeat.

Kuuslammin kylä on Ojajärventie varrella jonkin matkaa Teuron kylältä koilliseen. Kylän rakennukset sijoittuvat kylätien varrelle.

Susikkaan kylän rakennuskanta on sijoittunut nauhamaisesti Susikkaantien varrelle avoimeen peltomaisemaan. Kylällä on useampia vanhoja maataloja ja niiden päärakennuksia pareittain tienvarrella.

Alue on kautta aikojen ollut maaseutua ja sen elinkeino perustunut maanviljelyyn, mistä osoituksena ovat alueen vanhat laajat peltoaukeat. Peltoaukeat ovat säilyneet vuosisatojen ajan yhtenäisen ilmeensä säilyttäen.

Jälleenrakennuskaudella tilakeskusten määrä alueella on kasvanut, mutta alueella on edelleen myös jäljellä runsaasti vanhoja maataloja.

Alueen järvien rantojen osalta rakentaminen tapahtui 1900-luvun puolivälin jälkeen. Nykyisin järvien ranta-alueet on rakennettu vapaa-ajanasunnoilla.

Kaavoitusprosessin yhteydessä on laadittu ohjeistusta alueen rakentamiseksi siten, että uusi rakentaminen alueella on mahdollista, mutta alueen ympäristö säilyttäisi tästä huolimatta ominaispiirteensä. Myös maisemaan sijoittumista ja maisemarakentamista on pyritty ohjeistamaan, jotta rakennusten sovituminen osaksi maisemaa olisi mahdollisimman saumatonta.



Näkymä Teuron kylältä



Näkymä Teuron kylältä



Teuron alakoulu



Näkymä Susikkaan kylältä



## 2. RAKENTAMISEN SIOJITTUMINEN MAISEMAAN

Vaikka yksittäisen tontin rakentaminen lähtee ensisijaisesti hankkeeseen ryhtyvän yksittäisen ihmisen / perheen omista mieltymyksistä ja toiveista, koostuu maisema kuitenkin kaikista näistä alkujaan yksittäisistä rakennuskohteista. Näennäisen yksittäisillä toimenpiteillä on vaikutusta myös suurempaan kokonaisuuteen. Oma vaikutuksensa on jokseenkin kaikella toiminnalla, jota alueen rakentaminen saa aikaan, aina tonttien maastoon sijoittumisesta rakentamisen yksityiskohtiin. Onnistuneen alueen muodostumiseksi vaaditaan yhteistyötä niin kaavoittajan, rakennusvalvonnan ja alueella rakentavien yksittäisten ihmisten välillä, sillä etenkin suuren avoimeen peltomaisemaan voidaan saada haittaa aikaan harkitsemattomasti yksittäisiä rakennuksia sijoittamalla.

Vanhat kyläalueet ovat rakentuneet aikojen kuluessa itsensä, vailla sen kummemmin kaavoitusta kuin rakennusvalvontaakaan. Rakennusten sijoittumista on ohjannut selkeä pyrkimys sijoittaa etenkin päärakennukset maastollisesti parhaimpaan mahdolliseen rakennuspaikkaan. Talousrakennukset on sijoitettu päärakennuksen yhteyteen samaan pihapiiriin. Ne ovat olleet paitsi mahdollisimman helposti käytettävissä, myös suojanneet pihapiiriä mm. sään vaikutuksilta. Rakennuspaikaksi on usein valikoitunut etelä- tai lounaisrinne pieneltä kukkulalta, eteläpuolella aukeava peltomaisema ja pohjoispuolelta suojana metsäisiä alueita. Rakennuksia on kyläalueilla yleisesti sijoittunut väljästi ja lähes sattumanvaraisen kyläteiden varteen.

Uusia rakennuspaikkoja rakennettaessa voidaan edelleenkin osin noudattaa samaa periaatetta, sillä rakennuspaineet alueella ovat melko vähäiset. Vanhaan aikaan verrattuna rakennusten ja tyylien kirjo on kasvanut samaa tahtia kuin ihmisten omat mieltymykset ovat eriytyneet – entisaikaan rakentamista ohjasi materiaalin saatavuuden vähyyys, jonka seurauksena rakennuskannasta tuli jokseenkin samantyylistä. Jotta alueesta muodostuisi tasapainoinen osa vanhaa kulttuurimaisemaa, on rakentamista keskelle avointa peltoa vältettävä ja ohjattava rakentaminen metsäisemmille alueilla tai ainakin pellon ja metsän reuna-alueella, jolloin on huolehdittava siitä, että rajapinta säilyttää omat ominaispiirteensä.

Rakennuskannan tulisi sijoittua siten, että rakennuspaikat täydentävät olemassa olevaa rakennetta, myös rakennuspaikkojen tiivyyden tulisi noudattaa ympäröivää aluetta eikä muodostaa liian tiivistä uutta rakennuskeskittymää alueelle, jossa vanha rakennuskanta on väljästi sijoittunut. Myös näkymät avoimille alueilla tulee huomioida, sillä asumisen väljyys ja maalaismaisema ovat maaseudulla asumisen tunnuspiirteitä ja vetovoimatekijöitä uudellekin asumiselle.

Kaupunkimaisille alueille ominaista kaavamaisesta geometrisesta rakennusten sijoittumisesta tulee alueella välttää ja etsiä rakennuspaikoiksi tähän maastollisesti sopivia alueita.



*Vanha rakennuskanta sijoittuu peltomaisemien reuna-alueille tai vapaasti puuston ja pensaikon rajaamiin saarekkeisiin siten, että näkymät avoimeen maisemaan säilyvät.*



*Keskelle peltomaisemaa sijoittuva rakentaminen on haastavaa, sillä rakennus on pitkien matkojen päästä näkyvissä (1). Joskus myös tontin aitaaminen on ongelmallista maiseman kannalta (2). Parhaan tuloksen saa kasvillisuuden avulla rakennuspaikkaa maastoon sovitamalla – voi kuitenkin viedä vuosia, ennen kuin pihapiiristä muodostuu oma saarekkeensa ja rakennuspaikka lopullisesti maisemoituu (3).*



### 3. PIHAPIIRI JA YMPÄRISTÖRAKENTAMINEN

Kyläalueella on olennaista myös pihojen ja rakennusten lähiympäristön rakentaminen. Kylämäinen rakentaminen alueella on ollut vehreää, väljää ja hengittävää – usein vanhat rakennuspaikat ovat auenneet avoimeen peltomaisemaan.

#### RAKENNUKSILLA PIHAPIIRIN RAJAAMINEN

Perinteisesti tonttien asuinrakennukset määrittävät muitten rakennusten paikkoja pihapiirissä. Sekä asuinrakennuksella että talousrakennuksilla on muodostettu pihapiiriä siten, että talousrakennukset ja asuinrakennus yhdessä muodostavat suojaosan pihan, joka aukeaa pääsääntöisesti etelän suuntaan. Maatilojen osalta pihat ovat suurempia ja avoimempia, sillä talousrakennukset ovat isompia kuten vanhoja navettoja ja latoja, joiden toiminnolle ja kulkuyhteyksille on varattava tilaa.

#### ISTUTUKSET

Ennen suurin osa pihasta on ollut istutettua aluetta, jossa kasvillisuus on rajannut rakennuspaikkaa maisemasta – rakennetusta ympäristöstä tuttuja tiukan geometrisesti rajattuja istutuksia ja laatoitettuja alueita ei kyläalueilla ole esiintynyt eivätkä ne tällaiseen ympäristöön välttämättä sovellu. Suositeltavia kasveja ovat perinteiset maaseutuympäristöön soveltuvat pih-, pensas ja kukkalajit. Eksoottisia kasveja tulisi käyttää harkiten. Pihojen rajaamisessa luonnollisesti kasvavat pensaat ja puut ovat suositeltavia. Olemassa olevia hyväkuntoisia puita on suositeltavaa ottaa pihapiirien muodostamisen lähtökohdaksi. Tonteille kannattaa myös istuttaa puustoa, esimerkiksi perinteiset hedelmäpuutarhat ovat suositeltavia.

#### AITAAMINEN

Tontteja ei tulisi aidata geometrisin aitaelementein ainakaan avoimessa peltomaisemassa vaan suojata pihapiirit vaihtelevalla kasvillisuudella kuten pensaiden ja puuston yhdistelmillä. Mikäli pihapiiriin halutaan umpinainen aita esim. muutoin maaseudulle hyvin sopiva lauta/rima-aita, olisi se suositeltavaa peltoalueella tai sellaisen reunalla sijoittaa hivenen syvemmälle tontilla ja antaa aidan edustan maisemoitua kasvillisuudella.

#### MAASTON MUOKKAAMINEN

Lähtökohta tulee aina olla voimakkaiden täyttöjen ja maasto-leikkausten välttäminen. Rakentaminen tulisi sovittaa olemassa olevaan maastoon suunnitellen rakennus tontin antamista lähtökohdista.

#### PINNOITTEET

Pihan pinnoittamisessa on suositeltavaa käyttää alueen luonteeseen soveltuvia materiaaleja. Luonnollisesti maastonmuotoja ja pihapiiriä seuraavia hiekka/sorapintaisia kulkuja tulisi suosia ja pinnoitettuja geometrisiä kulkuja käyttää harkiten. Maaseutumaisessa pihapiirissä kulkualueet ovat olleet sorapintaista muun alueen ollessa nurmialuetta tai luonnontilassa. Pihapiiriä suositellaan pinnoitettavaksi vain vähäisessä määrin tärkeimpien kulkujen ja oleskelupaikkojen osalta.



Perinteisessä pihapiirissä asuinrakennuksen (1) lisäksi pihaa rajaavat talousrakennukset, jotka yleisimmin sijoittuvat joko asuinrakennusta vasten (A) tai pihapiirin sivullereunalle (B).



Pihapiiri on pehmeästi rajattu luonnollisesti kasvavilla pensaila ja puilla.



Usein vanhat maatilat ja pihapiirit on sijoitettu korkeampaan asemaan muuhun maastoon nähden. Rakennuspaikka on aikaa myöten luonnollisesti maisemoitunut omaksi vehreäksi saarekkeekseen.



## 4. RAKENNUKSET

Rakennuksia käsittelevät ohjeet koskevat varsinaisen asuinrakennuksen lisäksi myös siihen liittyviä autotalleja ja varastorakennuksia. Maatalouteen liittyvät tuotantorakennukset poikkeavat usein vanhasta rakennuskannasta niin materiaaleiltaan kuin mittasuhteiltaan, mutta näitä voidaan maisemaan pyrkiä sovittamaan esim. värityksellä. Yleisesti ottaen materiaali-, väri-, rakennustapa- ja detaljiratkaisuissa tulee suosia hillittyä ja rauhallista rakentamistapaa, josta muodostuu miellyttävä ja yhtenäinen, uudella rakennuskannalla täydennetty vanha kyläympäristö. Tämä on haasteellinen tehtävä niin kaavoitukselle kuin rakennusvalvonnallekin, sillä asuinrakennustyyppien monipuolinen tarjonta on myös lisännyt tyylien kirjavuutta – rakennettaessa vanhaan arvokkaaseen ympäristöön on rakentajan kuitenkin oltava valmis tinkimään tietyistä asioista kuten rakennuksen monimuotoisuudesta tai liiallisesta koriste-lusta sekä sovittava rakennuksen materiaalit ja värit olemassa olevaan ympäristöön. Rakennuspaikan mahdollisia vanhoja aitta- ja talusrakennuksia olisi hyvä ottaa osaksi uusiakin pihapiirejä ja niitä kunnostaa perinteisillä tavoilla ja materiaaleilla.

### MUOTO

Maisema- / kulttuuriympäristöalueella rakennusten tulee muodoltaan ja malliltaan olla perinteiseen kyläympäristöön sopivia.

### KERROSLUKU

Maisema- / kulttuuriympäristöalueella rakennusten tulee olla kerrosluvultaan perinteistä ullakollista mallia. Tällainen ratkaisu sopii perinnemaisemaan ja maastoon joka on suhteellisen tasainen, maaston mukaan on mahdollista käyttää ratkaisua, jossa osa kerrosalasta on sijoitettu kellarikerrokseen.

### PERUSTUKSET

Rakennuksen näkyvän sokkelin ei tulisi olla hallitseva osa julkisivua vaan kellarillisissa ratkaisuissa on suositeltavaa ulottaa julkisivulaudoitus myös kellarin seinän osalle.

### KATTO

Maisema- / kulttuuriympäristöalueella alueella rakennusten kattomuotona tulee olla harjakatto tai mansardikatto. Kuisteissa ja erkereissä kattomuoto voi olla myös muunlainen. Räystäiden osalta avoimet räystäät ovat usein suositeltavia.

### IKKUNOINTI

Rakennuksen ikkunoinnissa voidaan ammattitaitoisen suunnittelijan toimesta huomioida nykyasumisen vaatimukset.



*Materiaalien ja mitoituksen ollessa oikeat, voidaan ikkunoinnissa ja julkisivujen käsittelyssä käyttää modernijakin keinoja.*



*Puolitoistakerroksinen rakennuskanta on perinteistä maaseudun rakentamista.*



*Vanhat pihapiirit muodostavat suojaisia pihapiirejä, joita luonnollinen kasvillisuus täydentää.*



*Avoin räystääs sopii perinteiseen maisemaan ja tuo keveyttä rakennuksen ulkoasuun.*



## 5. MATERIAALIT JA VÄRIT

Sovitettaessa rakennusta kylämiljööseen olennaista on sijoituspaikan ja rakennuksen mallin lisäksi rakennuksessa käytetyt materiaalit ja niiden värit – kirkkaat värit ja kiiltävät materiaalit saattavat loistaa kauaskin ja muodostaa häiriötekijän maisemaan. Usein nimenomaan värisävy ja materiaalin kiilto ovat olennaisempia maiseman kannalta kuin itse materiaali, vaikka lähemmin katsoessa sekin on olennaista muodostettaessa kylämiljöötä. Myös värien valinnassa on vältettävä räikeyttä ja tätä kautta muodostuvaa kirjavuutta.

### SEINÄMATERIAALIT

#### Puuverhous

Peittomaalattu lautajulkisivu on perinteisin maaseutualueilla. Asuinrakennuksia on yleensä verhottu pystyrimalauoituksella tai pysty/vaakasuuntaisella paneelilla. Vanha peiterimalaudoitus on ollut nykyistä vaihtelevampaa, sillä laudat ovat olleet keskenään erilevyisiä. Vajaasärmäisistä laudoista tehty lomalaudoitus on myös vanha tapa suojata talousrakennuksia, mutta nykyistä liiankin tasalaatuista lomalaudoitusta ei ainkaan asuinrakennuksiin suositella. Etenkin talousrakennuksissa hirsipinta soveltuu hyvin, edellyttäen ettei kyseessä ole pyöröhirsi. Maisema- / kulttuuriympäristöalueella alueella soveltuu asuinrakennuksille parhaiten lautaverhous.

#### Rappaus

Rappaus on perinteinen materiaali, mutta sitä tulisi maisema- / kulttuuriympäristöalueella käyttää harkiten.

#### Tiili

Perinteinen savitiili tai sementtitiili soveltuu talousrakennuksiin myös maisema- / kulttuuriympäristöalueella. Muutoin tiiltä tulisi suosia vain maisemallisesti suojaisemmillä alueilla kuten metsävyöhykkeillä.

### KATTOMATERIAALIT

Katoissa suositellaan käytettäväksi aitoja materiaaleja jäljitelmäratkaisujen sijasta eli esimerkiksi tiilikattoa peltisen jäljitelmän sijaan. Erityisesti katemateriaaliksi suositellaan perinteisiä kylämiljööseen sopivia materiaaleja kuten saumapeltikatetta, kolmiorimahuopakatetta ja tiilikatetta. Vanhoihin hirsisiin talousrakennuksiin sopii erinomaisesti myös aito pärekatto.

### VÄRIT

Väreinä parhaiten soveltuvia ovat maaväreistä pellavaöljymaaliin tehdyt perinnesävyt sekä keittomaalien puna/keltamultasävyt. Etenkin talousrakennuksissa puna/keltamultasävy tulisi suosia, mutta näissä myös käsittelemätön harmaantuva puupinta on hyvä vaihtoehto.



Perinteisellä sävyllä maalattu rimalaudoitus soveltuu kylämäiseen ympäristöön.



Kolmiorimahuopakate ja rimalaudoitus edustavat perinteisiä ja edelleen käyttökelpoisia rakennustapoja, vajaasärmäisestä laudasta tehty lomalaudoitusta esiintyy enää vain vanhoissa talousrakennuksissa.





## 6. VANHAN RAKENNUSKANNAN KUNNOSTAMINEN

Vanhan rakennuskannan korjaaminen on uuden rakentamista hankalampaa siinä suhteessa, ettei kaikkia rakennustapoja ja –tekniikoita voida soveltaa vanhaan arvokkaaseen rakennuskantaan. Korjaustapoja mietittäessä tuleekin ottaa huomioon rakennus itsessään ja siihen soveltuvat menetelmät ja materiaalit. Tietyin ikäisillä rakennuksilla on usein tiettyjä rakennusajalleen tyypillisiä menetelmiä ja materiaaleja. Usein hyvä tapa on toistaa aikaisempi alkuperäinen materiaali, mutta materiaalit ovat vuosien aikana vaihtuneet, jolloin alkuperäisen materiaalin voi löytää vaikkapa vanhasta valokuvasta.

### ESIMERKKEJÄ JOISTAKIN MAASEUDULLE YLEISISTÄ TYYLISUUNNISTA JA NIIDEN OMINAISPIIRTEISTÄ:

#### 1. Vanhat punamullatut mökit ja asuinrakennukset

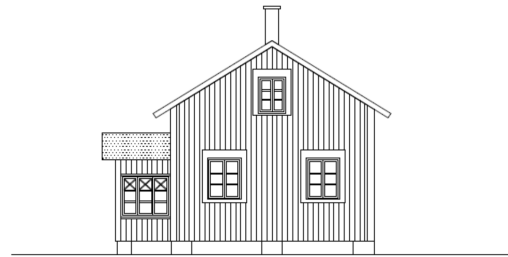
Tämä rakennuskanta on tyyllisesti vanhinta, mutta on elänyt vuosikymmenien ja -satojenkin ajan muitten tyylien rinnalla. Rakennusmallina on ollut paritupa tai eteistupa, jokaisessa tuvassa on ollut oma tulisija lämmönlähteenä. Rakennukset ovat pystyrimalaudoitettuja eli leveä aluslauta toimii runkohirren suojana, lautojen väliin jäävä rako on peitetty ohuella rimalla. Katemateriaalina oli ensin alkuun lautakate ja pärehöylän yleistyttyä pärekate. Nykyisistä katemateriaaleista soveltuvimmat ovat perinteinen kolmiorimahuopakate tai saumapeltikatto, myös tiilikate sopii hyvin. Ikkunat rakennuksissa olivat ruutuikkunoita, usein kuistin ikkunat olivat koristeellisempia kuin varsinaisen asuinosan ikkunat. Rakennukset on useimmiten perustettu nurkkakivien varaan.

#### 2. 1800-luvun lopun uusrenessanssiset asuinrakennukset

Tätä rakennustyyppiä rakennettiin yhtä aikaisesti edellisen kanssa ja etenkin suuret maatilojen päärakennukset edustavat tätä tyyliä. Edellisen tapaan se oli hirsirunkoinen, mutta julkisivuissa käytettiin erilaisia ja erisuuntaisia paneeleita ja koristeaiheita, josta tyyliä on saanut nimensäkin. Pohjaratkaisuna rakennuksissa oli paritupa tai karoliininen pohjakaava, jokaisessa tuvassa oli tulisija lämmönlähteenä, mikä tarkoitti usein myös useampaa savupiippua. Katemateriaalina oli ensin usein pärekate. Nykyisistä katemateriaaleista soveltuvimmat ovat perinteinen kolmiorimahuopakate tai saumapeltikatto, myös tiilikate sopii hyvin. Ikkunat rakennuksissa olivat T-mallin ikkunoita tai ruutuikkunoita, usein kuistin ikkunat olivat koristeellisempia kuin varsinaisen asuinosan ikkunat. Rakennuksen perustukset ovat useimmiten suurikokoista lohkokiveä.

#### 3. 1920-1940 –luvun klassisismi

Tämän tyyliin asuinrakennukset enteivät jo jälleerakennuskautena suosituksi nousutta rakennustyyppiä, sillä ne olivat usein pohjakaavaltaan neliömäisiä, yhden piipun ympärille rakennettuja. Betoninen yleistyessä rakennuksiin saatettiin rakentaa kellari. Rungoltaan rakennukset olivat pääsääntöisesti edelleen hirttä, ulkoverhous oli yleensä pystyrimalaudasta tai yhdensuuntaisesta paneelista. Ikkunat olivat usein ruutuikkunoita. Rakennustyylin tunnistettavia ominaispiirteitä ovat lyhyet räystäät sekä leveät vuorilaudat niin ikkunoissa kuin nurkissakin. Räystääseen saattaa liittyä koristeellinen ns. kissanpenkki.



Vanhat punamullatut mökit edustavat alkuperäistä rakennustapaa.



Uusrenessanssiset asuinrakennukset olivat aikaisempia suurempia ja koristellumpia.



Klassismin helposti tunnistettavia yksityiskohtia.





#### 4. Jälleenrakennuskauden asuinrakennukset

Jälleenrakennuskaudelle leimansa antanut rakennustyyppi yleistyi myös maaseudulla 1940-luvun lopulla. Vielä aivan sodan jälkeen saatettiin rakennukset rakentaa vanhaan tapaan hirrestä, mutta 1950-luvulle tultaessa pystyrunkoinen jälleenrakennuskauden asuinrakennus oli syrjäyttänyt hirsirakennukset – eristeenä rakennuksissa käytettiin joka tapauksessa sahausken ja höyläyksen sivutuotteena muodostuvaa sahanpurua ja höylänlastua.

Rakennukset olivat ankaran ajan mukaisia, vaatimattomia ja yksinkertaisia. Ne olivat yleensä pohjakaavultaan neliömäisiä, yhden piipun ympärille rakennettuja. Julkisivumateriaalina oli joko pystyrimalaudoitus tai yhdensuuntainen vaakapaneeli. Rakennuksen katemateriaali oli yleisimmin kolmiorimahuopakate, tiilikate tai saumapeltikatto – rakennukseen saatettiin etenkin maaseudulla kuitenkin tehdä ensi pärekate, sillä puuta oli helposti ja halvasti saatavilla. Ikkunat rakennuksissa koostuivat moduuleista, jotka olivat korkeudeltaan noin 2 x ikkunan leveys. Näitä ikkunoita oli yleisimmin kaksi tai kolme rinnakkain samassa karmassa.

Kuten jo ennen sota-aikaa, kellarikuului suurimpaan osaan rakennuksia, sillä rakennusten perustukset tehtiin säästöbetonista (metallia oli vähän, joten betonin sitovana aineena teräksen sijaan käytettiin isokokoisia kiviä). Aikaisemmin pesutilat oli sijoitettu erilliseen saunarakennukseen, mutta jälleenrakennuskauden taloissa ne sijaitsivat yleisimmin juuri kellarikerroksessa. Kuistin osalta luovuttiin porrasaskelmista kuistin sisällä ja portaat siirtyivät kokonaisuudessaan ulkotilaan. Kuistin ikkunat eivät enää olleet muuta rakennusta koristeellisempia, vaan samaa ikkunatyyppeä kuin muutkin ikkunat.

#### Materiaalien ja tiedon saatavuus

Nykypäivänä erilaisia perinteisiä rakennusmateriaaleja on jälleen saatavissa lähes kaikkiin mahdollisiin kohteisiin ja taroituksiin niin vanhoina kuin uustuotantoakin olevina. Kysymys onkin enemmän siitä, ettei tuotteita välttämättä ole tavallisissa rautakaupoissa, vaan niitä joutuu etsimään ja hakemaan kauempaa. Suurena apuna on nykyisin internet, sillä useilla toimijoilla on olemassa nettikauppoja, joista voi tilata materiaalia niin pienistä tarvikkeista kuten ruuveista ja heloista aina suurempiin rakennustarvikkeisiin.

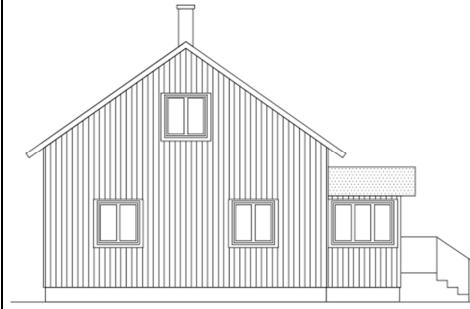
Rakennustavoista, materiaaleista ja väreistä saa niistäkin tietoa niin kirjallisuudessa kuin internetissäkin, mm. eri aikakausina rakennuksilla on ollut olemassa tiettyjä aikakaudelle tyypillisiä värisävyjä, joita löytyy esimerkiksi maalivalmistajien perinnemaalien värikartoista tai kotisivuilta. Tapettikuoseja tehdään tänäkin päivänä vanhojen mallien mukaan, joihin on myös mahdollista tutustua niin jälleenmyyjien kautta kuin internetissäkin valmistajien kotisivuilla.

Sähkötuotteitakin valmistetaan uustuotantona vanhaankin sisustukseen sopivaksi.

Korjaushankkeeseen ryhtyessä on tärkeää suunnitella korjaustoimenpiteet hyvin vanhaan rakennukseen soveltuviksi. Tällöin vanhaan rakennuskantaan erikoistuneen suunnittelijan palkkaaminen on järkevintä. Lisätietoja saa myös kunnan korjausneuvonnasta.



Vaakalaudoitettu jälleenrakennuskauden asuintalo.



Pystyrimalaudoitettu jälleenrakennuskauden asuintalo.



Alkuperäinen sisään-ulos aukeava puuikkuna perinteisellä tippanokalla.



Tehdasvalmisteinen sisään-sisään aukeava puuikkuna, jossa on tippanokka säilytetty osana ulkoasua.



Heloja ja muita rakennustarvikkeita löytyy sekä kierrätettynä että uustuotantona.

TAMMELA

TEURO-KUUSLAMMI JA SUSIKAS-MYLLYKYLÄ –OSAYLEISKAAVAT 1 (5)

Hakkapeliitantie 2

31300 Tammela

Miika Tuki, kaavoittaja / 050-4643274

# KAAVOITTAJAN VASTINEET OAS-VAIHEEN PALAUTTEESEEN



TAMMELA

[www.tammela.fi](http://www.tammela.fi)

### Teuro-Kuuslammi -osayleiskaava

#### Lausunnot

Hämeen ELY-keskuksella ei ollut huomautettavaa.  
*Ei vastinetta.*

Hämeen liitolla ei ollut huomautettavaa. Lisäksi liitto totesi, että Maakuntakaava 2040 varten tehtävät ekologisia verkostoja sekä maisema- ja arvokkaita peltoalueita koskevat selvitykset ovat myös kunnan käytettävissä.  
*Ei vastinetta.*

Museovirasto totesi, että kaavoitustyön yhteydessä laadittava kulttuuriympäristö- ja maisemaselvitys olisi tarpeellinen. Myös kaava-alueen muu arvokas rakennuskanta kuin Vorski-inventoinnissa tutkittu Teuron kylä tulee huomioida. Muut kulttuuriympäristökohteet toivotaan huomioitavan omalla merkinnällään ja lausunnossa esitetyllä määräyksellä. Mahdollisista muinaisjäänöksistä on lausunnossa nostettu esiin Salmenmäen kiviröykkiöt, sillä ainakin yksi näistä on hyvin todennäköisesti kiinteä muinaisjäänös.

*Kaavoittajan vastine:*

*Muut kulttuuriympäristökohteet on kaavaluonnoksessa osoitettu omalla merkinnällään lausunnon mukaisesti. Kulttuuriympäristö- ja maisemaselvitystä tai yksityiskohtaista rakennuskannan selvitystä ei ole erikseen tehty, vaan näitä on arvioitu kaavatyössä ja huomioitu arvokkaat alueet kaavaratkaisussa.*

Kanta-Hämeen pelastuslaitokselle ei ollut osallistumis- ja arviointisuunnitelmaan huomautettavaa.  
*Ei vastinetta.*

Forssan seudun hyvinvointikuntayhtymä totesi, että alueella olevien kiinteistöjen vesihuolto tulisi järjestää ensisijaisesti vesihuoltoverkostojen kautta tai ainakin turvata laadukkaan talousveden saaminen ja varmistaa säädöstenmukainen jätevesien käsittely. Maatilojen toimintaedellytyksistä tulee huolehtia, mutta jo olemassa tai suunnitteilla olevien toimintojen haitat tulee minimoida riittävällä etäisyydellä asumiseen, kouluun tai päiväkotiin. Kevyen liikenteen yhteydet tulee suunnittelussa varmistaa.

*Kaavoittajan vastine:*

*Uusien rakennuspaikkojen osalta kaavaluonnoksessa pyrkimys on ollut sijoittaa näitä olemassa olevien vesihuoltoverkostojen läheisyyteen. Laadukkaan talousveden saaminen kiinteistölle ja asianmukainen jätevesienkäsittely varmistetaan tapauskohtaisesti rakennuslupakäsittelyn yhteydessä. Maatalouden toimintaedellytyksiä on kaavassa tutkittu ja mahdollistettu maataloutta sekä siihen liittyviä sivuelinkeinoja. Elinkeino toiminnan on kuitenkin edellytetty olevan ympäristöön sopivaa.*

Tammelan kunnan tekninen lautakunta totesi, että uudet rakennuspaikat tulisi sijoittaa siten, että niillä on mahdollisuus liittyvä vesi- ja viemäriverkkoon.

*Kaavoittajan vastine:*

*Lausunto on huomioitu kaavaratkaisussa.*

Tammelan kunnan ympäristölautakunta totesi, että alueen täydennysrakentamisessa tulee huomioida arvokkaat rakennetut kulttuuriympäristöt ja muinaisjäänökset. Uudet rakennuspaikat tulisi sijoittaa siten, että niillä on mahdollisuus liittyvä vesi- ja viemäriverkkoon.

*Kaavoittajan vastine:*

*Lausunto on huomioitu kaavaratkaisussa.*

Elenia Oy:llä ei ollut huomautettavaa.  
*Ei vastinetta.*

## Muistutukset

Kiinteistö 834-442-1-23 tulisi pitää metsätalouskäytössä.

*Kaavoittajan vastine:*

*Kommentti on huomioitu kaavaratkaisussa.*

Kiinteistö 834-442-2-128 tulisi olla kokonaisuudessaan kaava-alueetta.

*Kaavoittajan vastine:*

*Kaavarajausta ei ole lähdetty muuttamaan, sillä laadittava osayleiskaava on yleispiirteinen ja strategisella tasolla ohjaava, joten sekä osayleiskaava-alueella että kaavoittamattomalla alueella tapahtuvaa rakentamista/toimintaa arvioidaan kumpaakin joka tapauksessa tarkemmin lupavaiheessa.*

Kiinteistön 834-442-2-108 osalta tulisi kaavoituksen yhteydessä laatia emätilatarkastelu rantarakennusoikeuksien selvittämiseksi.

*Kaavoittajan vastine:*

*Teuro-Kuuslammi -osayleiskaava ei ole rantarakentamista varten laadittava rantayleiskaava, vaan osa Tammen kunnan kyläalueiden kaavoitusta ja kehittämistä. Mikäli osayleiskaavassa laadittaisiin emätilatarkastelu, tulisi sellainen laatia tasapuolisen kohtelun varmistamiseksi koko kaava-alueen kaikilta rannoilta. Kokonaisuutena ei tällaiseen ole tarvetta, vaan kiinteistökohtaisesti rakennusoikeudet on mahdollista selvittää maanomistajan ranta-asemakaavalla tai yksittäisen rakennuspaikan osalta poikkeamislupäksittelyllä.*

Yleiskommentissa käytiin läpi alueen kehittämismahdollisuuksia kuten hyviä liikenneyhteyksiä ja houkuttelevuutta asumiseen. Kaavoituksessa uusia rakennuspaikkoja tulisi osoittaa pääteiden ja niihin liittyvien yksityisteiden varsille, sillä uusia rakentamiseen sopivia alueita tulisi olla enemmän tarjolla.

*Kaavoittajan vastine:*

*Kaavaluonnoksessa on esitetty uusia rakentamiselle kyläkuvan ja maiseman kannalta soveltuvia alueita, mutta yksi luonnoksen tärkeimmistä tavoitteista on kerätä maanomistajilta toiveita uusista rakennuspaikoista, sillä tällöin rakennuspaikkoja voisi myös käytännön tasolla tulla myyntiin. Valtion teiden varrelle sijoittuva rakentaminen on ongelmallista, sillä liittymiä näille teille ei juuri saa. Osayleiskaavassa onkin osoitettu uutta täydennysrakentamista siten, että ne voivat käyttää olemassa olevia yksityisteiden liittymiä. Jos kunta lähtisi kaavoittamaan esimerkiksi uutta teollisuusaluetta valtatie 10 varrelle, tulisi liittymän rakentamisesta kunnalle mittavat kustannukset, sillä valtion päätavoite on turvata valtatie sujuva ja nopea liikenne ilman paikallisen liikenteen aiheuttamia hidastuksia.*



### Susikas-Myllykylä -osayleiskaava

#### Lausunnot

Hämeen ELY-keskuksella ei ollut huomautettavaa.  
*Ei vastinetta.*

Hämeen liitolla ei ollut huomautettavaa. Lisäksi liitto totesi, että Maakuntakaava 2040 varten tehtävät ekologistia verkostoja sekä maisema- ja arvokkaita peltoalueita koskevat selvitykset ovat myös kunnan käytettävissä.  
*Ei vastinetta.*

Museovirasto totesi, että kaavoitustyön yhteydessä tulisi selvittää alueen rakennuskanta. Myös kulttuuriympäristö- ja maisemaselvitys olisi tarpeellinen. Myös kaava-alueen muu arvokas rakennuskanta tulee selvittää ja huomioida. Muut kulttuuriympäristökohteet toivotaan huomioitavan omalla merkinnällään ja lausunnossa esitetyllä määräyksellä. Mahdollisista muinaisjäänöksistä on lausunnossa nostettu esiin Reposenkallion ja Susikaslammi 4:n kiviröykkiöt sekä Vipumäen maakuopat, jotka ovat nykyisin muita kulttuuriympäristökohteita.

*Kaavoittajan vastine:*

*Muut kulttuuriympäristökohteet on kaavaluonnoksessa osoitettu omalla merkinnällään lausunnon mukaisesti. Kulttuuriympäristö- ja maisemaselvitystä tai yksityiskohtaista rakennuskannan selvitystä ei ole erikseen tehty, vaan näitä on arvioitu kaavatyössä ja huomioitu arvokkaat alueet kaavaratkaisussa.*

Kanta-Hämeen pelastuslaitokselle ei ollut osallistumis- ja arviointisuunnitelmaan huomautettavaa.  
*Ei vastinetta.*

Forssan seudun hyvinvointikuntayhtymä totesi, että alueella olevien kiinteistöjen vesihuolto tulisi järjestää ensisijaisesti vesihuoltoverkostojen kautta tai ainakin turvata laadukkaan talousveden saaminen ja varmistaa säädöstenmukainen jätevesien käsittely. Maatilojen toimintaedellytyksistä tulee huolehtia, mutta jo olemassa tai suunnitteilla olevien toimintojen haitat tulee minimoida riittävällä etäisyydellä asumiseen, kouluun tai päiväkotiin. Kevyen liikenteen yhteydet tulee suunnittelussa varmistaa. Valtatien 10 ja kallionoton meluhaitat asumiselle tulee ottaa huomioon.

*Kaavoittajan vastine:*

*Uusien rakennuspaikkojen osalta kaavaluonnoksessa pyrkimys on ollut sijoittaa näitä olemassa olevien vesihuoltoverkostojen läheisyyteen. Laadukkaan talousveden saaminen kiinteistölle ja asianmukainen jätevesienkäsittely varmistetaan tapauskohtaisesti rakennuslupakäsittelyn yhteydessä. Maatalouden toimintaedellytyksiä on kaavassa tutkittu ja mahdollistettu maataloutta sekä siihen liittyviä sivuelinkeinoja. Elinkeinotoiminnan on kuitenkin edellytetty olevan ympäristöön sopivaa. Kevyen liikenteen yhteyksiä on kaavaan osoitettu valtatie 10 turvalliseen ylittämiseen/alittamiseen liittyen. Valtatie 10 osalta kaavassa on osoitettu melualue, jonka sisällä on huomioitava asumisen osalta meluntorjuntatarve.*

Tammelan kunnan tekninen lautakunta totesi, että uudet rakennuspaikat tulisi sijoittaa siten, että niillä on mahdollisuus liittyvä vesi- ja viemäriverkkoon.

*Kaavoittajan vastine:*

*Lausunto on huomioitu kaavaratkaisussa.*

Tammelan kunnan ympäristölautakunta totesi, että alueen täydennysrakentamisessa tulee huomioida arvokkaat rakennetut kulttuuriympäristöt, muinaisjäänökset ja luonnonsuojelualueet. Uudet rakennuspaikat tulisi sijoittaa siten, että niillä on mahdollisuus liittyvä vesi- ja viemäriverkkoon.

*Kaavoittajan vastine:*

*Lausunto on huomioitu kaavaratkaisussa.*

Elenia Oy:llä ei ollut huomautettavaa.  
*Ei vastinetta.*



**Muistutukset**

Kiinteistö 834-445-2-24-M604 tulisi kaavassa olla asumisen aluetta ja kiinteistön tieyhteys säilyy. Kommentissa kiinnitettiin huomiota alueen tieverkon kehittämiseen sekä esitettiin valtatie 10 varteen/läheisyyteen liike- ja teollisuusrakentamista. Rakentamisen aluetta voitaisiin käyttää myös vaihtoehtoisesti asumiseen.

*Kaavoittajan vastine:*

*Olemassa olevat rakennuspaikat osoitetaan tällaisina myös kaavassa. Laadittava osayleiskaava on yleispiirteinen ja strategisella tasolla ohjaava, joten esimerkiksi kiinteistöjen kulkuyhteydet perustuvat jatkossakin tierasiteisiin ja –oikeuksiin.*

*Valtion tiealueisiin liittyvistä konkreettisista toimenpiteistä päättää valtion viranomainen Uudenmaan ELY-keskus. Valtion teiden varrelle sijoittuva rakentaminen on ongelmallista, sillä liittymiä näille teille ei juuri saa. Osayleiskaavassa onkin osoitettu uutta täydennysrakentamista siten, että ne voivat käyttää olemassa olevia yksityisteiden liittymiä. Jos kunta lähtisi kaavoittamaan esimerkiksi uutta teollisuusaluetta valtatie 10 varrelle, tulisi liittymän rakentamisesta kunnalle mittavat kustannukset, sillä valtion päätavoite on turvata valtatie sujuva ja nopea liikenne ilman paikallisen liikenteen aiheuttamia hidastuksia.*

Kiinteistö 834-403-3-266F tulisi kaavassa olla asumisen aluetta.

*Kaavoittajan vastine:*

*Kommentti on huomioitu kaavaratkaisussa.*

